

Naamijoen valuma-alueen Kulttuuriperintöinventointi 2017



KUVAILELEHTI

JULKAISIJA	Metsähallitus	JULKAISUAIKA 30.8.2017
TOIMEKSIANTAJA	Metsähallitus	HYVÄKSYMISPÄIVÄMÄÄRÄ
LUOTTAMUKSELLISUUS	Julkinen	ASIANUMERO 3346/2017
SUOJELUALUETYYPPI/ SUOJELUOHJELMA		
ALUEEN NIMI	Naamijoen valuma-alue	
NATURA 2000 -ALUEEN NIMI JA KOODI		
ALUEYKSIKKÖ	Lapin Luontopalvelut	
TEKIJÄ(T)	Jouni Taivainen	
JULKAISUN NIMI	Naamijoen valuma-alueen kulttuuriperintöinventointi 2017	
TIIVISTELMÄ	<p>Metsähallituksen Lapin Luontopalvelut inventoi Kolarin ja Pellon alueilla Naamijoen valuma-alueen kulttuuriperintöä FRESHABIT LIFE IP -hankkeeseen liittyen. Inventointialueeseen kuului sekä Metsähallituksen Luontopalveluiden, metsätalouden että yksityismaita. Yksityismaiden osalta yhteistyökumppanina oli Pellon Metsäkeskus.</p> <p>Inventoinnissa löydettiin 22 ennestään tuntematonta kulttuuriperintökohdetta. Kohteista 11 on muinaisjäännöskohteita ja 11 muuta kulttuuriperintöä. Muinaisjäännöskohteista yksi on kivikautinen asuinpaikka, viisi historiallisen ajan tervahautoja, kolme historiallisen ajan tervamajaa/kammia, yksi tarkemmin ajoittamaton pyyntikuoppa ja yksi tarkemmin ajoittamaton kuoppa. Muuta kulttuuriperintöä edustavat kammin- ja kämppien jäännökset, asuinkuopat, kivrakennelmat ja uittopadon jäännökset.</p> <p>Inventoinnin teki Metsähallituksen Lapin Luontopalvelut/arkeologi Jouni Taivainen.</p>	
AVAINSANAT	Naamijoki, Kolari, Pello, Kulttuuriperintö, Metsähallitus, Lapin Luontopalvelut	
MUUT TIEDOT		
SARJAN NIMI JA NUMERO		
ISSN	ISBN (NIDOTTU) ISBN (PDF)	
SIVUMÄÄRÄ	59	KIELI SUOMI
KUSTANTAJA	PAINOPAIKKA	
JAKAJA	Metsähallitus, Luontopalvelut	HINTA

Tiivistelmä

Taulukko 1: Inventoinnin perustiedot

Työn suorittaja	<i>Metsähallitus/ Jouni Taivainen</i>
Selvityksen ja inventoinnin syy (kaavoitus/rakennushankkeen suunnittelu/tieteellinen kysymys)	<i>FRESHABIT LIFE IP -hankkeeseen liittyvä kulttuuriperintöinventointi</i>
Työn rahoittaja/tilaaja	<i>Metsähallitus/ Lapin Luontopalvelut</i>
Inventoinnin laji (arkistoinventointi/ perusinventointi/ teemainventointi/ tarkkuusinventointi/ennestään tunnetun kohteen tarkastus)	Perusinventointi
Kenttätyön ajankohta	17.7-2.8.2017
Dokumentointi- ja löytöaineiston arkistointipaikka	<i>Dokumentointiaineisto: Metsähallituksen arkisto</i> <i>Löytöaineisto: KM 41291</i>
Inventointialueen laajuus, ha	125 700
Inventointialueella olevat natura 2000 -alueet	Teuravuoma-Kivijärvenvuoma
Inventointialueella olevat suojelualueet	

Hanke on saanut rahoitusta Euroopan unionin LIFE-ohjelmasta. Aineiston sisältö heijastelee sen tekijöiden näkemyksiä, eikä Euroopan komissio tai EASME ole vastuussa aineiston sisältämien tietojen käytöstä.

Sisällys

TIIVISTELMÄ	3
SISÄLLYS	4
LUETTELO KOHTEISTA	5
1 JOHDANTO	6
2 INVENTOINTIALUEEN MAISEMA, LUONTO SEKÄ MAA- JA KALLIOPERÄ	6
3 ALUEEN TUTKIMUSHISTORIA	8
4 TULOSTEN TARKASTELU JA JOHTOPÄÄTÖKSET	8
ALLEKIRJOITUS	9
LÄHTEET	9
5 KOHDETIEDOT	10
5.1 ARKEOLOGISET KOHTEET	10
LIITTEET	56
KUVALUETTELO	58

Luettelo kohteista

Taulukko 2. Luettelo kaikista tarkastetuista arkeologisista kohteista.

Kohdenimi	Muinaisjäännöstyyppi ja tarkenne	Kunta	xkoord.	ykoord.	Rajausperuste
Kamali 1 kivikautinen asuinpaikka	Asuinpaikat	Pello	3365443	7435429	Löydöt
Lylyvaara 1 tervahauta	Valm. ja työpaikat	Kolari	3375788	7452934	Rakenteet
Lylyvaara 2 tervamaja jäännös	Valm. ja työpaikat	Kolari	3375798	7452970	Rakenteet
Lylyvaara 3 tervahauta	Valm. ja työpaikat	Kolari	3375397	7452639	Rakenteet
Lylyvaara 4 tervamaja jäännös	Valm. ja työpaikat	Kolari	3375370	7452654	Rakenteet
Vankanvuoma 1 tervahauta	Valm. ja työpaikat	Kolari	3379136	7454203	Rakenteet
Vankanvuoma 2 tervamaja jäännös	Valm. ja työpaikat	Kolari	3379107	7454170	Rakenteet
Kyrvönjärvi 1 kammi jäännös	Asuinpaikat	Kolari	3383222	7454229	Rakenteet
Kyrvönjärvi 2 pyyntikuoppa	Valm. ja työpaikat	Kolari	3383229	7454221	Rakenteet
Kyrvönjärvi 3 saiho jäännös	Valm. ja työpaikat	Kolari	3383242	7454199	Rakenteet
Kyrvönjärvi 4 rakennelmä jäännös	Asuinpaikat	Kolari	3383247	7454275	Rakenteet
Kyrvönjärvi 5 kuoppa	Kivi- ja maarak.	Kolari	3383242	7454266	Rakenteet
Kyrvöntammi 1 uittopato jäännös	Valm. ja työpaikat	Kolari	3384535	7454656	Rakenteet
Myllykoski 1 kämppä jäännös	Asuinpaikat	Kolari	3386059	7457358	Rakenteet
Myllykoski 2 kammi jäännös	Asuinpaikat	Kolari	3385944	7457366	Rakenteet
Myllykoski 3 kämppä jäännös	Asuinpaikat	Kolari	3385987	7457349	Rakenteet
Myllylaki 1 kivirakenne	Kivi- ja maarak.	Kolari	3386009	7457219	Rakenteet
Myllylaki 2 tervahauta	Valm. ja työpaikat	Kolari	3385861	7457114	Rakenteet
Puuroniva 1 asuinpaikka jäännös	Asuinpaikat	Kolari	3382942	7453573	Rakenteet
puuroniva 2 uittopato jäännös	Valm. ja työpaikat	Kolari	3382943	7453559	Rakenteet
Puuroniva 3 tervahauta	Valm. ja työpaikat	Kolari	3382552	7453576	Rakenteet
Puuroniva 4 asuinpaikka jäännös	Asuinpaikat	Kolari	3382562	7453677	Rakenteet

Harmaalla korostettuja kohteita ehdotetaan muinaisjäännöskohteiksi.

Valkoisella pohjalla olevat kohteet ovat muita kulttuuriperintökohteita.

1 Johdanto

Metsähallituksen Lapin Luontopalvelut inventoi Kolarin ja Pellon alueilla Naamijoen valuma-alueen kulttuuriperintöä FRESHABIT LIFE IP -hankkeeseen liittyen. Inventointialueeseen kuului sekä Metsähallituksen Luontopalveluiden, metsätalouden että yksityismaita. Yksityismaiden osalta yhteistyökumppanina oli Pellon Metsäkeskus.

Inventoinnin kenttätyöt tehtiin heinä-elokuussa 2017, jälkityöt elokuussa. Inventoinnin päätavoite oli varmistaa, että vesistöjen ennallistamisalueilla tehtävät toimenpiteet eivät vaaranna alueen kulttuuriperintöä. Inventoinnissa tarkastettiin kaikki Metsäkeskukselta saadut ennallistamiskohteet. Lisäksi liikuttiin Naamijoen valuma-alueella kulttuuriperinnön kannalta potentiaalisilla alueilla, joilla ei vuoden 2016 inventoinnissa oltu ehditty liikkua.

Löydetyt kohteet liittyvät pyyntikulttuuriin, tervanpoltoon ja metsätalouteen sekä asumiseen. Vanhin löydetty kohde on kivikautinen asuinpaikka Kamali 1. Suurin osa kohteista on paljon nuorempia, luultavasti 1600-1900 -luvulta (mm. tervahaudat, tervamajat, kämpän- ja kammien jäännökset).

Inventoinnissa dokumentoidut kohteet on Metsähallituksen maiden osalta viety Metsähallituksen Reiska -tietokantaan. Yksityismaiden kohteet on listattu inventointiraportissa erikseen, ja niistä on tehty asianmukaiset kohdeselostukset karttaliitteineen tähän raporttiin, mutta niitä ei ole viety Reiskaan.

Inventoinnissa huomioitiin arkeologiset kohteet kivikaudelta n. 1960 –luvun alkuun, rakennukset ja arvokkaat maisemat sekä valtakunnallisesti arvokkaat rakennetut kulttuuriympäristöt.

Inventoinnin esivalmistelutöissä ja kenttätöiden suunnittelussa tutkittiin alueeseen liittyvää historiakirjallisuutta sekä selvitettiin historiallista kartta-aineistoa. Lisäksi käytössä olivat alueelta aiemmin tehtyjen arkeologisten inventointien raportit, Museoviraston muinaisjäännösrekisterin tiedot sekä Metsähallituksen SutiGis- ja Reiska –tietojärjestelmien tiedot. Laserkeilausaineiston vinovalovarjosteita hyödynnettiin myös ja niistä etsittiin esityövaiheessa maastotyössä tarkastettavia kohteita. Ennen kenttätöiden alkua oli haastateltu paikallisia asukkaita ja Metsähallituksen alueella toimivaa henkilöstöä, jolloin saatiin tietoon tarkastettavia kohteita. Niiden perusteella ei kuitenkaan löydetty mitään. Tämä johtui joko hankalista maasto-olosuhteista, eli kohteisiin ei päästy esim. suon vetisyyden johdosta tai vihjeiden ylimalkaisuudesta, jolloin kohdetta ei maaston laaja-alaisuuden vuoksi kyetty löytämään.

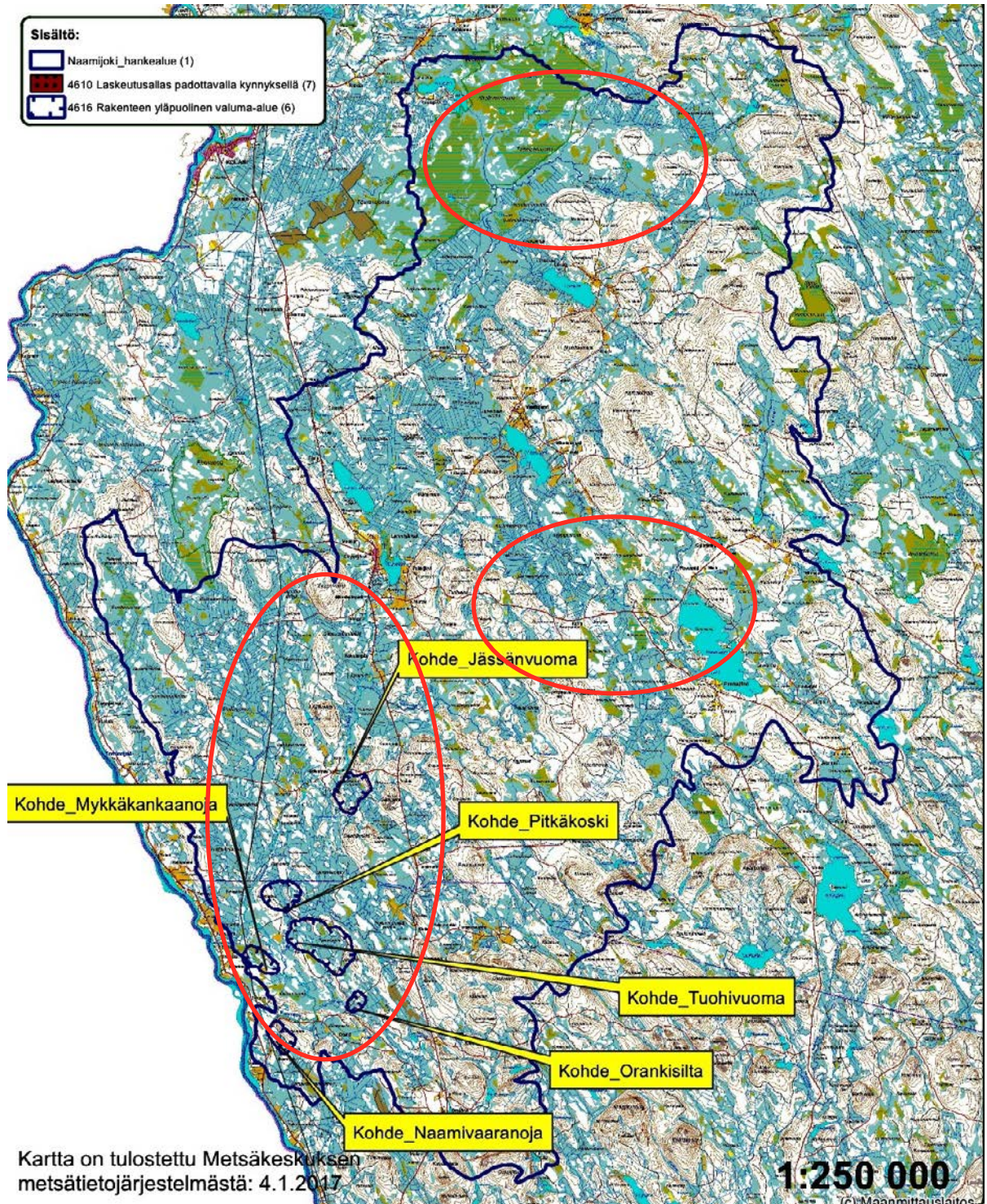
Inventoinnin esivalmisteluvaiheessa ja haastatteluissa tietoon saadut kohteet pyrittiin tarkastamaan maastotöiden aikana ja samalla etsittiin uusia kohteita.

Inventoinnissa havaitut kohteet dokumentoitiin valokuvaten (digikamera) sekä mitaten. Tarpeen mukaan kohteisiin ja maastoon tehtiin koekairauksia. Kohteet paikannettiin Gps-paikantimella pistehavaintoina. Aluerajaukset tehtiin raportointivaiheessa inventointihavaintojen perusteella (näkyvät rakenteet, kairaukset, koepistot, havaintojen levintä, topografia).

2 Inventointialueen maisema, luonto sekä maa- ja kallioperä

Inventointialue, Naamijoen vesistön valuma-alue on varsin laaja ulottuen Kolarin ja Pellon kuntien alueelle. Naamijoki laskee Tornionjokeen Pellon pohjoispuolella Naamijoen kylän kohdalla. Valuma-alueen pinta-ala on 1257 neliökilometriä. Naamijoen kokonaispituus on noin 90 kilometriä Ylijärvestä jokisuuhun mitattuna. Valuma-alueen suurimmat järvet ovat Venejärvi sekä Sieppijärvi. Joen alaosalla sivujokien latvavesiä ovat Pasmajärvi, Orajärvi sekä Näläntöjärvi. Naamijoen sivujokia ovat ylhäältä lueteltuina Ylinen joki, Kelhujoki, Alinen Teuraoja, Vähäjoki, Pasmajoki, Naalastojoki, Sietkijoki, Olosjoki sekä Orankijoki. (Alanne, Bergman, Johansson, Kangas, Rydström 2014, 29).

Karttaote: Naamijoen valuma-alueen inventointialueen rajat merkitty sinisellä. Keltaisten neliöiden sisällä ennallistamiskohteiden toimenpidealueet. Näiden lisäksi punaisilla soikioilla merkitty pääasialliset inventointialueet 2017. Pohjakartta Metsäkeskus.



Valuma-alueesta pääosa on metsää. Noin kolmannes on soita ja entisiä niittyjä. Naamijoen valuma-alueella harjoitetaan intensiivistä metsätaloutta, jonka seurauksena aluetta on ojitettu ja muokattu voimaperäisesti. Naamijoen vesistö on lähes kokonaan perattu uittoon varten. Naamijoen pääuomaa on kunnostettu 1980-luvulla uittosäännön kumoamisen yhteydessä sekä uudelleen vuosina 2008-2009. Uitonaikaisten perkausten vaikutukset näkyvät voimakkaimmin Kelhujoessa. Koskissa on edelleen näkyvissä vanhoja uittoväyliä. (Alanne, Bergman, Johansson, Kangas, Rydström 2014, 29).

Kolarin kunnassa sijaitsevan Suur-Teuravuoman alue on kooltaan noin 35 000 hehtaaria. Se on yksi läntisen Euroopan suurimmista vielä jäljellä olevista yhtenäisistä suoalueista. Luontoarvoiltaan Suur- Teuravuoma on arvokas aapasuokokonaisuus. Erityisesti NATURA 2000 ohjelmassa olevan Teurajärven- Kivijärvenvuoman keskiosasta on myös maisemallisesti kauniit näkymät Ylläksen tunturijaksolle (Lappalainen 2002, 6-20). Suoalueiden keskellä on kovan maan saarekkeita ja kannaksia, jotka koostuvat hiekasta ja moreenista.

3 Alueen tutkimushistoria

Kolarin kunnan alueella on aiemmin tehty lukuisia arkeologisia inventointeja ja tarkastuksia, niistä on hyvä luettelo Inga Niemisen inventointiraportissa (Kolarin pohjoisosan kulttuuriperintöinventointi 2014, Metsähallitus). Suur-Teuravuoman historiaa on koottu yhteen Eino Lappalaisen ja Hilikka Oksasen voimin (Lappalainen 2002). Sen mukaan alueen historia voidaan tiivistää seuraavasti:

”Noin 9600-8500 vuotta sitten suoallas oli Ancyclus-järven pohjoisena vuonona. Tuolloin vedepinta oli noin 180 metriä nykyistä korkeammalla, jolloin esim. Kurtakko on sijainnut vuonon perällä ja suoalueen kovan maan saarekkeet ovat olleet silloisen järven saaria”

”Metallikaudella peuranpyynnin katsotaan voimistuneen. Tähän liittyvät pyyntikuopat, joita Kolarista on kartoitettu 32 kohteesta. Samoin periytyy maatalouskulttuuria edeltänyt alkuperäisväestö, metsäsaamelaiset. Tämän ajan asuinpaikkojen todisteet ovat kodanpohjia ja liesikivirakennelmia.”

”Historiallisen ajan jäännöksistä merkittävin on ollut Kurtakon ja Venejärven välille vuosina 1868-1881 rakennettu pitkospuureitti eli Telatie. Tätä on korjattu vuosina 1926-1927 ja käytetty aina 1960 -luvun alkuun saakka. Alueella on koottu luhtaheinää niittylatoihin noin 1950-60 -luvulle saakka ja latoja on ollut kymmeniittäin. 1940 -luvun lopulla Iso-Kivijärvi ja Teurajärvi kuivattiin maanviljelystä ja niittytaloutta silmällä pitäen. Nykyään kuivatuskanavien varret ovat pusikoituneet”

”Muita historiallisen ajan kulttuurien jäänteitä ovat porotalouden, tervan- ja hiilenpolton, savotta- ja uittoperinteen, maatalouden sekä sota-ajan rakennelmat.”

(Lappalainen 2002: 91-92).

4 Tulosten tarkastelu ja johtopäätökset

Inventoinnissa löydettiin 22 ennestään tuntematonta kulttuuriperintökohdetta. Kohteista 11 on muinaisjäännöskohteita ja 11 muuta kulttuuriperintöä. Muinaisjäännöskohteista yksi on kivikautinen asuinpaikka, viisi historiallisen ajan tervahautoja, kolme historiallisen ajan tervamajaa/kammia, yksi tarkemmin ajoittamaton pyyntikuoppa ja yksi tarkemmin ajoittamaton kuoppa. Muuta kulttuuriperintöä edustavat kammin- ja kämppien jäännökset, asuinuopat, kivirakennelmat ja uittopadon jäännökset. Kaiken kaikkiaan inventoinnissa löytyneen kulttuuriperintökohteet liittyvät pyyntikulttuuriin, tervanpoltoon, metsätalouteen ja asumiseen. Vanhin löydetty kohde on kivikautinen asuinpaikka Kamali 1. Suurin osa kohteista on paljon nuorempia, luultavasti 1600-1900 -luvulta (mm. tervahaudat, tervamajat, kämpän- ja kammien jäännökset).

Allekirjoitus

Kiila 30.8.2017.

Jouni Taivainen

LÄHTEET Kirjallisuus

Alanne Maria, Bergman Erik, Johansson Magnus, Kangas Marko, Rydström Gunhild 2014. TRIWA III - Metsätalouden vaikutusten arviointi ja vesienhoito Tornionjoen kansainvälisellä vesistöalueella.

Lappalainen, Eino 2002. Suur-Teuravuoma ja sen luonto- ja kulttuuripolku Telatie. Uusia mahdollisuuksia yrittäjille. Lapin yliopisto. Rovaniemi 2002.

Suulliset ja kirjalliset tiedonannot

Mika Puustinen, niittylatohavaintoja Teuravuomalla (liite havainnot)

Tauno Hiltunen, matikkapatoja? Vaattojoessa ja Pasmajoessa (liite havainnot)

5 Kohdetiedot

5.1 Arkeologiset kohteet

Reiskanro: 189554

Kohteen nimi: Kamali 1 kivikautinen asuinpaikka

Kulttuuriperintötyyppi: asuinpaikat

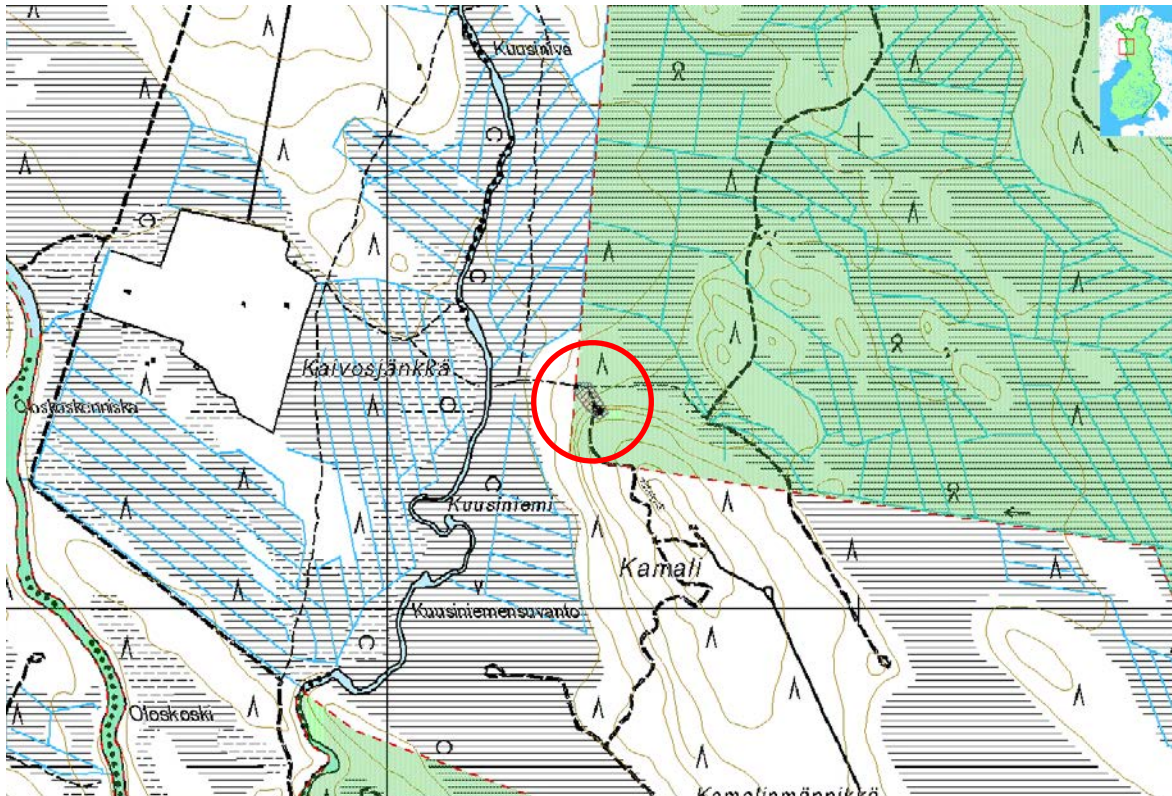
Koordinaatit (ykJ): X=3365402, Y= 7435471, Z=115

Suojeluehdotus: Mjluokka II

Ajoitus: kivikausi

Kunto: keskinkertainen

Löydöt: KM 41291 diar. 21.8.2017 Pello (kolme kvartsi-iskosta ja yksi mahdollinen kvartsiesineen katkelma).



Karttaote: Kohde ympyröity punaisella. Pohjakartta Metsähallitus.

Taustatiedot: Kohde löytyi inventoinnissa 20.7.2017.

Ympäristön kuvaus: Kyseessä on Kamali -nimisen vaaran luoteisrinne, jonka sivuitse kulkee talvitien pohja. Vaaran rinne on paikoin melko kivinen, mutta sisältää myös hiekkaisempia alueita. Pääpuulajina on mänty. Alueen maaperä on paljastunut talvitien pohjan teossa, minkä lisäksi vaaralle nousee metsätie, jonka syrjässä on laavupaikka. Vaaran luoteispäästä on korjattu puusto pois jokunen vuosi sitten ja alue on laikutettu.

Kohteen kuvaus: Talvitien uralta löytyi yksi kvartsi-iskos, joka on mahdollinen kvartsiesineen, ehkä nuolenkärjen katkelma. Kyseisellä kohdalla tieura oli tasattu kiviseen hiekkarinteeseen ja iskos oli tien pinnassa, noin kymmenen metriä tien korkeimmalta kohdalta pohjoiseen. Hieman ylempää, laavulle vievän tien varresta, löytyi toinen kvartsi-iskos kaatuneen männyn juurakosta. Siitä noin kymmenen metriä kaakkoon löytyi vielä kaksi kvartsi-iskosta hakkuuaukean pohjoisreunasta kahdesta vierekkäisestä laikusta. Laikut olivat jo melko lailla umpeen kasvaneet, joten havainto-olosuhteet eivät olleet kovin hyvät. Tarkastelin aluetta melko laajalti siellä missä laikutusta oli, mutten havainnut lisää löytöjä. Muualla maanpinta oli peitteinen, pois lukien tieurien pinnat ja jotkut harvat tuulenkaadot, jotka kaikki tarkastin.

selite	xkoord.	ykoord.
Kvartsi-iskos 1	3365443	7435429
Kvartsi-iskos 2	3365402	7435471
Kvartsi-iskos 3	3365454	7435421
Kvartsi-iskos 4	3365453	7435417

Kohteen rajaus: Kohde rajautuu kvartsi-iskosten levinnän mukaisesti, mutta saattaa topografian puolesta jatkaa pohjoisen suuntaan hakkuualueen ulkopuolelle, jossa kasvaa metsää.

Tulkinta: Kivikautinen asuinpaikka.



Kuva: Talvitien pohjasta löytynyt mahdollinen kvartsi-esineen kappale. Löytöpaikka kuvan keskellä hiekalle kuluneelta tien pohjalta. Idästä 20.7.2017. Jouni Taivainen, Metsähallitus.

Reiskanro:189555

Kohteen nimi: Lylyvaara I tervahauta

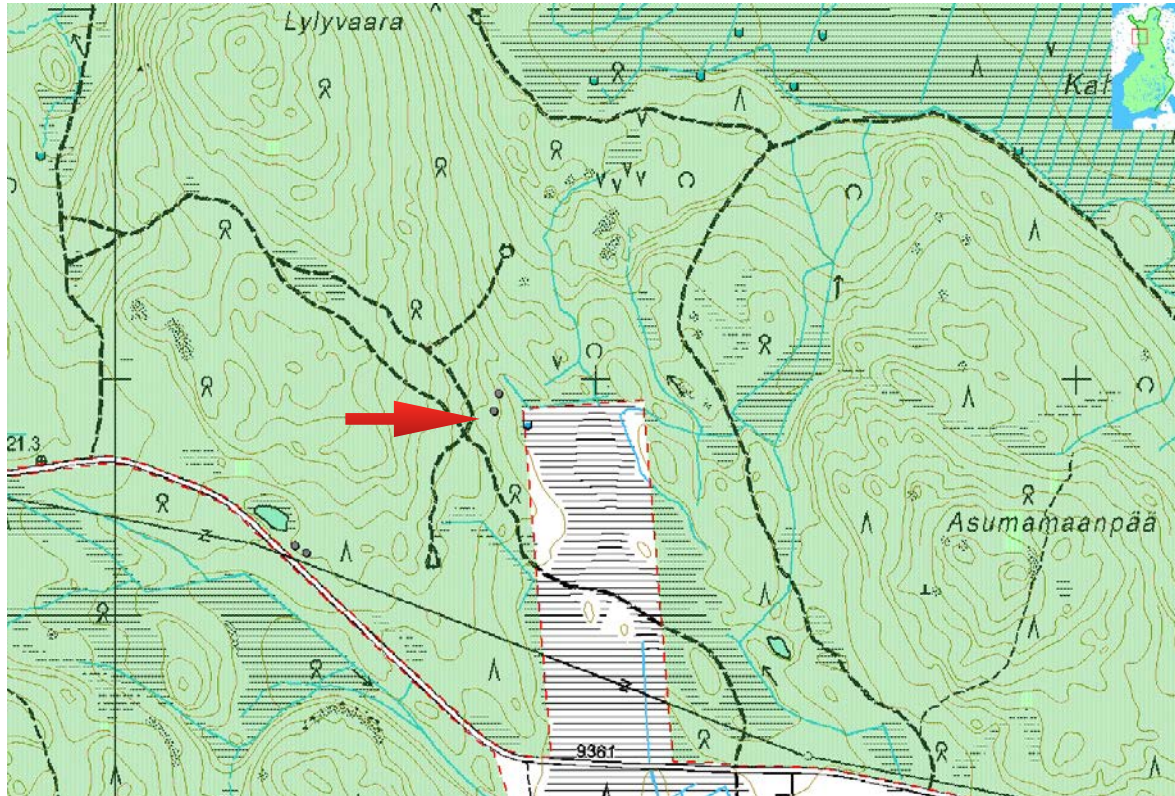
Kulttuuriperintötyyppi: Valmistuspaikat/työpaikat

Koordinaatit (ykJ): X=3375788, Y=7452934, Z=210

Suojeluehdotus: Mjluokka II

Ajoitus: Uusi aika

Kunto: Hyvä



Karttaote: Kohde osoitettu punaisella. nuolella. Pohjakartta Metsähallitus.

Taustatiedot: Kohde löytyi inventoinnissa 25.7.2017 vinovalovarjosteen perusteella.

Ympäristön kuvaus: Lylyvaaran itärinne, hakkuuaukea.

Kohteen kuvaus: Kyseessä on tervahauta, joka on jätetty hakkuuaukean säästöpuumetsikköön. Alueelta on puu korjattu luultavasti viime talvena ja se on laikutettu tänä kesänä. Tervahaudan halkaisija on kymmenen metriä, halssi on itään eli alarinteeseen. Isomman haudan sisällä on pienempi, jonka halkaisija on noin kahdeksan metriä. Paikalla on siis poltettu tervaa ainakin kaksi kertaa. Vallien korkeus on alarinteen puolella noin kaksi metriä ja muualla noin 1,5 metriä. Vallien päällä kasvaa arviolta yli sata vuotiaita mäntyjä.

Kohteen rajaus: Kohde rajautuu tervahaudan näkyvien rakenteiden mukaisesti.

Tulkinta: Yli sata vuotta vanhan tervahaudan jäännös.



Kuva: Tervahauta säästöpuumetsikön alla. Lounaasta. 25.7.2017. Jouni Taivainen, Metsähallitus.

Reiskanro: 189556

Kohteen nimi: Lylyvaara 2 tervamaja jäännös

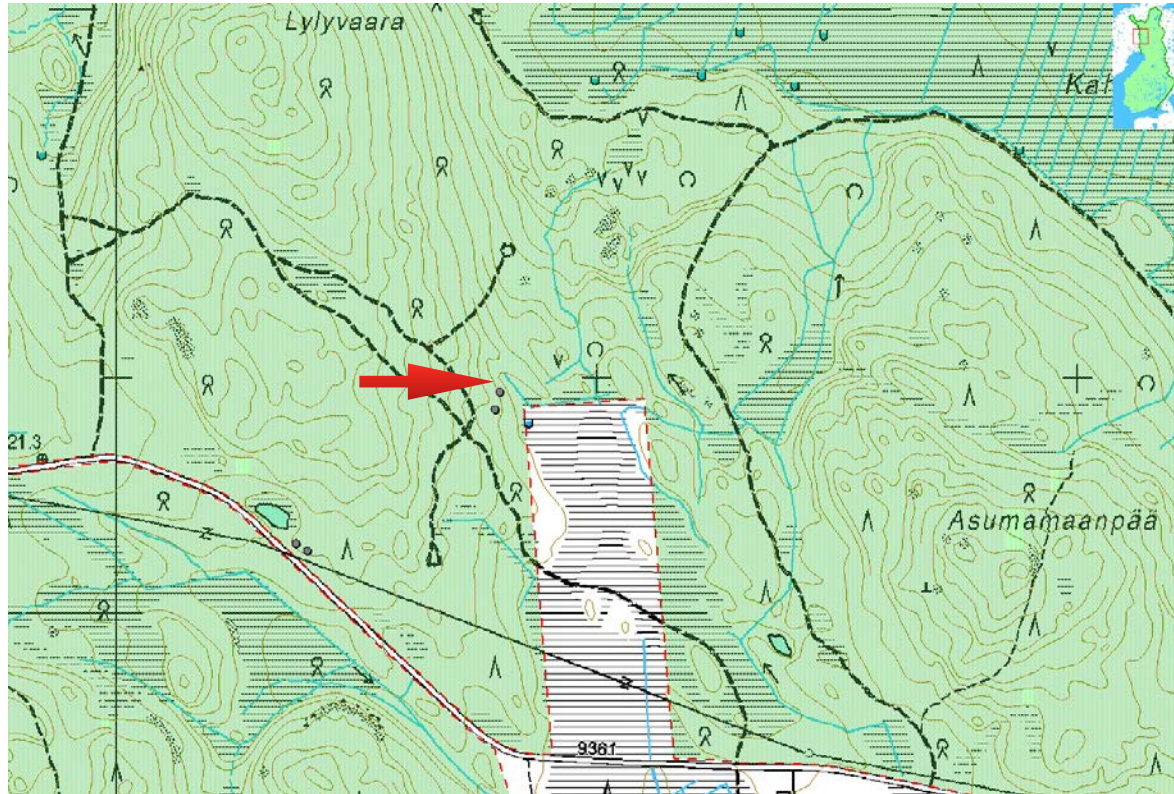
Kulttuuriperintötyyppi: Asuinpaikat

Koordinaatit (ykJ): X=3516699 Y=7130819 Z=210

Suojeluehdotus: Mjluokka II

Ajoitus: Uusi aika

Kunto: Hyvä



Karttaote: Kohde osoitettu punaisella nuolella. Pohjakartta Metsähallitus.

Taustatiedot: Kohde löytyi inventoinnissa 25.7.2017.

Ympäristön kuvaus: Lylyvaaran itärinne, hakkuuaukean reunassa metsikön puolella.

Kohteen kuvaus: Kyseessä ovat tervamajan jäännökset, jotka sijaitsevat noin 30 koilliseen hakkuuaukealla olevasta tervahaudasta. Se erottuu soikeana puolukanvarpujen peittämänä maaperustuksena, jonka korkeus on noin 0,5-1 metriä. Sen päällä kasvaa koivuja ja mäntyjä. Perustuksen sisätilan koko on noin 2 x 3 metriä, oviaukko on alarinteen eli idän puolella. Mahdollinen tulisijan jäännös on lännen puoleisessa päädyssä. Se on maaseinämän sisätilasta erottama kuoppa.

Kohteen rajaus: Kohde rajautuu näkyvien rakenteiden mukaisesti.

Tulkinta: Tervamajan/kammin jäännös, jolla lienee ikää yli sata vuotta viereisestä tervahaudasta päätellen.



Kuva: Tervamajan/kammin jäännös kuvan keskellä erottuva kohouma. Lännestä. 25.7.2017. Jouni Taivainen, Metsähallitus.

Reiskanro: 189557

Kohteen nimi: Lylyvaara 3 tervahauta

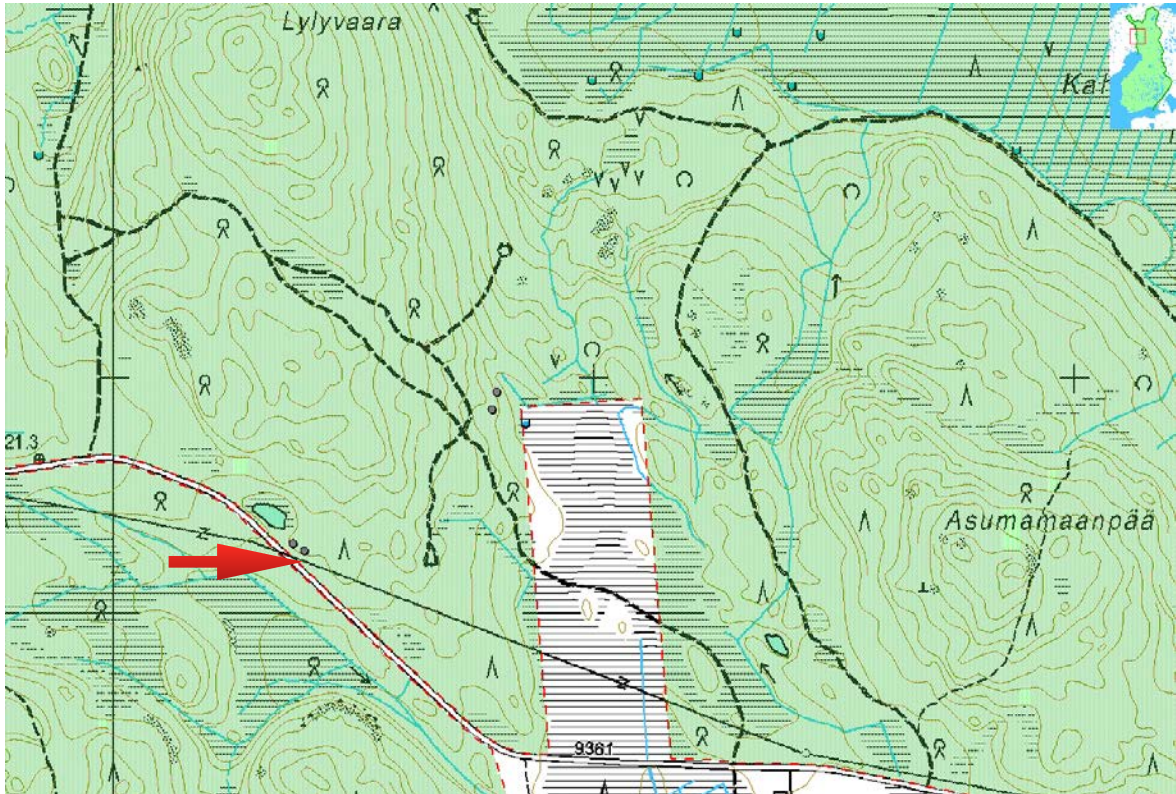
Kulttuuriperintötyyppi: Valmistuspaikat/työpaikat

Koordinaatit (ykJ): X=3375397, Y=7452639, Z=215

Suojeluehdotus: Mjluokka II

Ajoitus: Uusi aika

Kunto: Hyvä



Karttaote: Kohde osoitettu punaisella nuolella. Pohjakartta Metsähallitus.

Taustatiedot: Kohde löytyi inventoinnissa 25.7.2017.

Ympäristön kuvaus: Lylyvaaran etelärinne, noin 30 metriä asfalttitiestä pohjoiseen, pienen lammen itäpuolella. Mäntykangas.

Kohteen kuvaus: Kyseessä on tervahauta, jonka halkaisija on noin 10 metriä. Isomman haudan sisällä on pienempi hauta, jonka halkaisija on noin seitsemän metriä. Vallien korkeus on noin puoli metriä, alarinteen puolella etelässä noin metrin. Halssi on etelään. Haudan päällä kasvaa mäntyjä ja koivuja, joiden ikä on alle 50 vuotta.

Kohteen rajaus: Kohde rajautuu tervahaudan näkyvien rakenteiden mukaisesti.

Tulkinta: Kyseessä on tervahauta, jonka ikä lienee yli sata vuotta, vaikkakaan päällä kasvava puusto ei ole niin vanhaa.



Kuva: Tervahauta halssin puolelta nähtynä. Etelästä.25.7.2017. Jouni Taivainen, Metsähallitus.

Reiskanro: 189558

Kohteen nimi: Lylyvaara 4 tervamaja jäännös

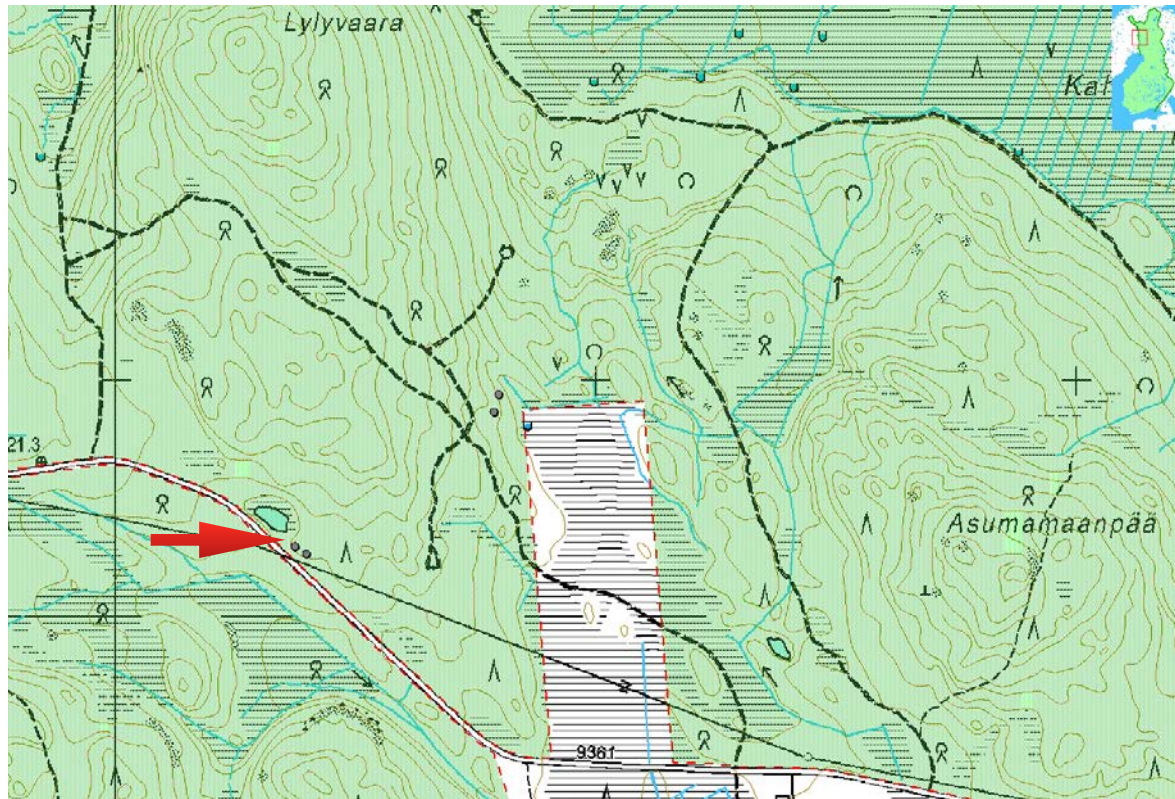
Kulttuuriperintötyyppi: Valmistuspaikat/työpaikat

Koordinaatit (ykJ): X=3375370 Y=7452654 Z=210

Suojeluehdotus: Mjluokka II

Ajoitus: Uusi aika

Kunto: Hyvä



Karttaote: Kohde osoitettu punaisella nuolella. Pohjakartta Metsähallitus.

Taustatiedot: Kohde löytyi inventoinnissa 25.7.2017.

Ympäristön kuvaus: Tasainen mäntykangas, rantatörmän päällä, noin 20-30 metriä pienen lammen rannasta.

Kohteen kuvaus: Kyseessä on lounais-koillinen suuntaisen täysin sammalpeitteisen turvekammin tms. jäännös. Siitä on jäljellä maavallit, joiden koillispuolella on oviaukko ja lounaispuolella laakakivistä ladottu uunin jäännös. Sen päällä on ehjä savuaukko. Perustus on soikeahko ja ulkomitoiltaan noin 3 x 4 metriä. Perustuksen seinäleveys on noin metrin. Jäännös sijaitsee noin 35 metriä länsi-luoteeseen läheisestä tervahaudasta. Jäännöksen päällä kasvaa arviolta alle 50 vuotiaita koivuja ja mäntyjä.

Kohteen rajaus: Kohde rajautuu perustuksen näkyvien rakenteiden mukaisesti.

Tulkinta: Arviolta yli sata vuotta vanhan tervamajan/kammin jäännös.



Kuva: Kohde erottuu kuvan keskellä kumpareena. Koillisesta. 25.7.2017. Jouni Taivainen, Metsähallitus.

Reiskanro: 189559

Kohteen nimi: Vankanvuoma 1 tervahauta

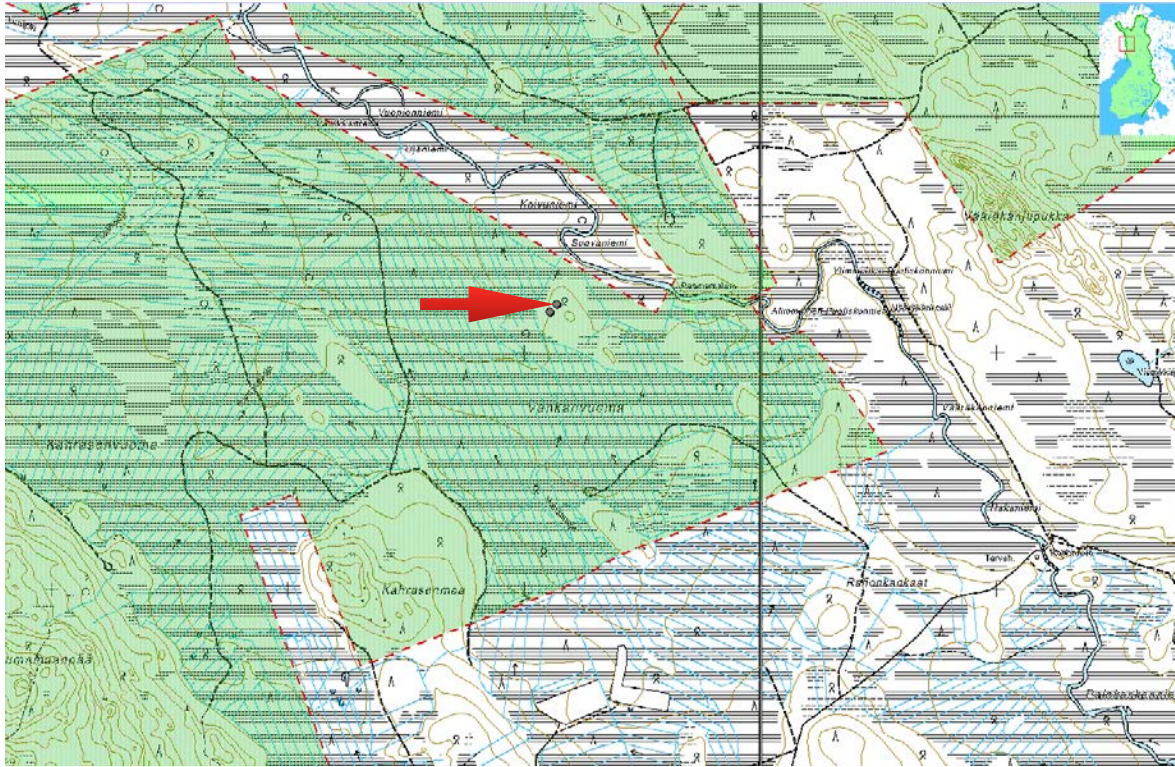
Kulttuuriperintötyyppi: Valmistuspaikat/työpaikat

Koordinaatit (ykj): X=3379136 Y=7454203 Z=163

Suojeluehdotus: Mjluokka II

Ajoitus: Uusi aika

Kunto: Hyvä



Karttaote: Kohde osoitettu punaisella nuolella. Pohjakartta Metsähallitus.

Taustatiedot: Kohde löytyi vinovalovarjosteen perusteella 26.7.2017.

Ympäristön kuvaus: Sekametsää kasvava metsäsaareke Vankanvuoman ojitetulla suoalueella, noin 190 metriä Pasmajoen rannasta lounaaseen.

Kohteen kuvaus: Kyseessä on tervahauta, jonka halkaisija on 14 metriä, halssi on länteen päin. Vallien korkeus on 0,5-1 metriä. Haudan päällä kasvaa yli sata vuotiaita mäntyjä sekä lisäksi kuusia ja alispuustona koivua. Aluskasvillisuutena on sammal ja puolukka. Mäyrä tai kettu on tuoreeltaan kaivanut halssia.

Kohteen rajaus: Kohde rajautuu tervahaudan näkyvien rakenteiden mukaan.

Tulkinta: Yli sata vuotta vanha tervahauta sen päällä kasvavan puuston iästä pääteltynä.



Kuva: Tervahaudan halssi. Lännestä. 26.7.2017. Jouni Taivainen, Metsähallitus.

Reiskanro: 189560

Kohteen nimi: Vankanvuoma 2 tervamaja jäännös

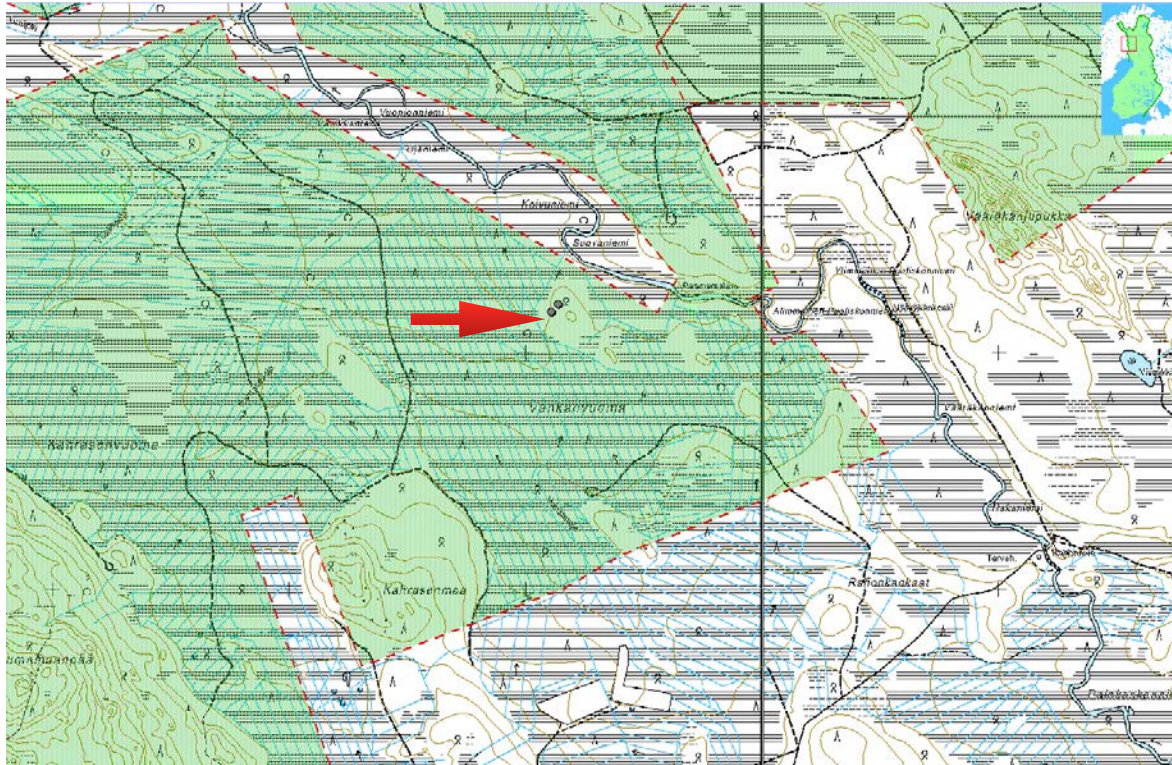
Kulttuuriperintötyyppi: Valmistuspaikat/työpaikat

Koordinaatit (ykJ): X=3379107, Y=7454170, Z= 163

Suojeluehdotus: Mjluokka II

Ajoitus: Uusi aika

Kunto: Hyvä



Karttaote: Kohde osoitettu punaisella nuolella. Pohjakartta Metsähallitus.

Taustatiedot: Kohde löytyi inventoinnissa 26.7.2017.

Ympäristön kuvaus: Sekametsää kasvava metsäsaareke Vankanvuoman ojitetulla suoalueella, noin 220 metriä Pasmajoen rannasta lounaaseen.

Kohteen kuvaus: Kyseessä on tervamajan/kammin jäännös, joka sijaitsee Vankanvuoma 1 tervahaudasta noin 40 metriä lounaaseen. Kohde erottuu ympäristöstään hyvin. Neliömäisten seinälinjojen ulkomitta on noin 4 x 5 metriä. Seinien paksuus on noin metrin ja korkeus puolisen metriä. Sisätilojen koko on 2 x 3,5 metriä. Rakenne on kaakko-luode -suuntainen ja oviaukko on pohjoiskulmassa Eteläkulmassa on laakakivistä tehdyn tulisijan jäännös. Perustus on maasta tehty eikä mitään puurakenteita ole jäljellä. Kamminjäännöksen sisällä on tulisijan vieressä ruosteinen paksuhko vääntynyt valurautakappale, josta on vaikea sanoa, mistä se on alunperin peräisin. (Ehkä ollut tulisijan tukirakenteena sekundaarisessa käytössä).

Kohteen rajaus: Kohde rajautuu näkyvien rakenteiden mukaisesti.

Tulkinta: Tervamajan/kammin jäännös, joka liittyyne läheseen tervahautaan ja siten lienee iältään yli sata vuotta vanha kuten tervahautakin sen päällä kasvavan puuston iästä pääteltynä.



Kuva: Tervamajan jäännös erottuu kumpareena kuvan keskellä. Koillisesta. 26.7.2017. Jouni Taivainen, Metsähallitus.

Reiskanro: 189561

Kohteen nimi: Kyrvönjärvi 1 kammi jäännös

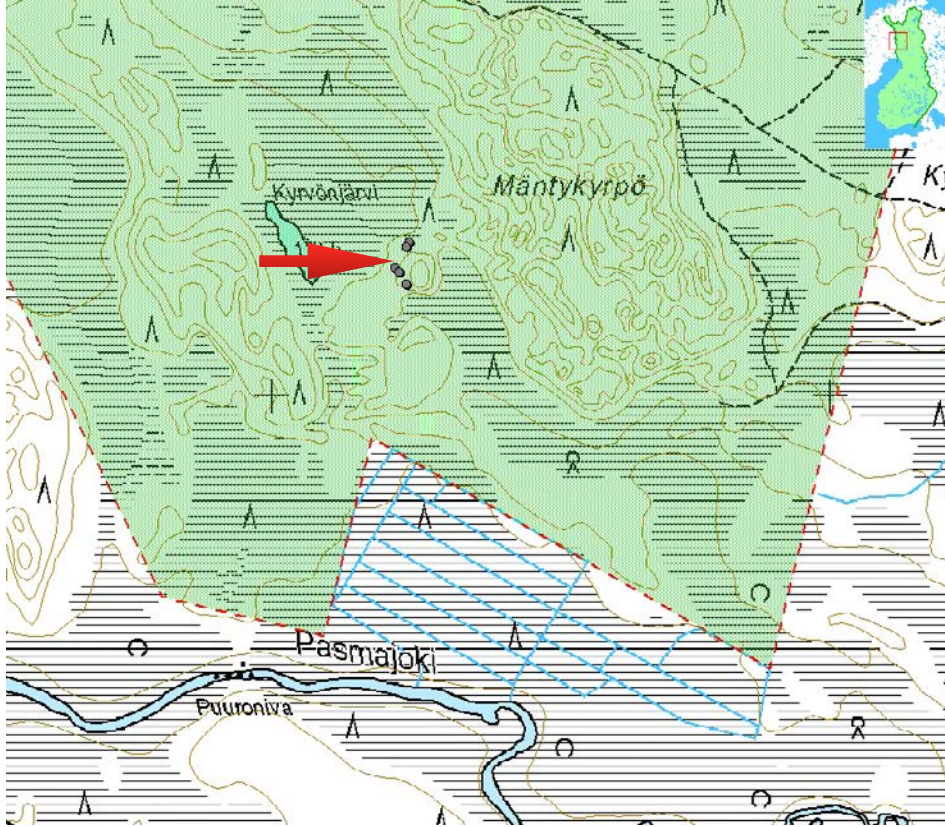
Kulttuuriperintötyyppi: Asuinpaikat

Koordinaatit (ykJ): X=3383222, Y=7454229, Z=175

Suojeluehdotus: Muu suojeluarvo

Ajoitus: Uusi aika

Kunto: Hyvä



Karttaote: Kohde osoitettu punaisella nuolella. Pohjakartta Metsähallitus.

Taustatiedot: Kohde löytyi inventoinnissa 2.8.2017.

Ympäristön kuvaus: Kyrvönjärven kaakkoispuolinen mäntyä kasvava Mäntykyrjö -niminen kangas.

Kohteen kuvaus: Kyseessä on romahtaneen kammin jäännös. Jäännös on kooltaan 3 x 3,6 metriä ja suunnaltaan kaakko-luode, jäännöksen korkeus on noin 0,4 metriä. Oviaukkoa ei pysty havaitsemaan romahtaneen rakennelman seasta. Lahoissa puuosissa on ruostuneita tehdasnauloja. Katto on ollut haljaspuista tehty. Kammin jäännös on noin 15 metriä suon reunasta itään mäntyä kasvavalla kangasmaalla.

Kohteen rajaus: Kohde rajautuu kamminjäännöksen näkyvien rakenteiden mukaisesti.

Tulkinta: Kyseessä on kamminjäännös 1900 -luvulta.



Kuva: Kammin jäännös kuvan keskellä. Luoteesta. 2.8.2017. Jouni Taivainen, Metsähallitus.

Reiskanro: 189562

Kohteen nimi: Kyrvönjärvi 2 pyyntikuoppa

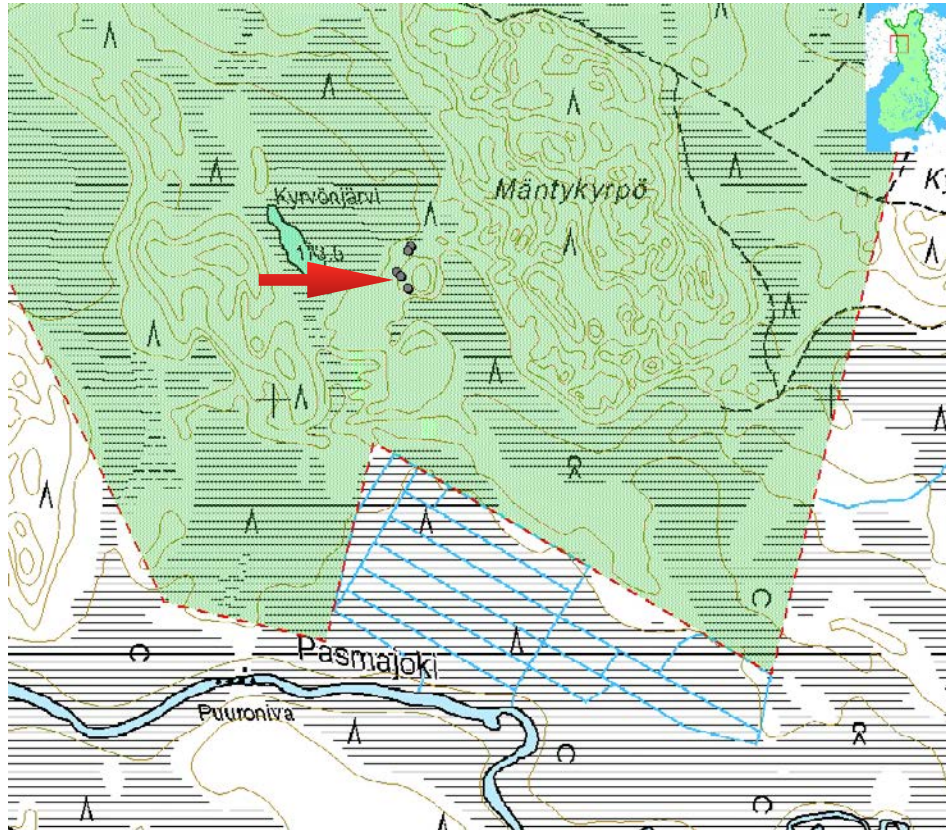
Kulttuuriperintötyyppi: Valmistuspaikat/työpaikat

Koordinaatit (ykJ): X=3383229, Y=7454221, Z=175

Suojeluehdotus: Mjluokka II

Ajoitus: Ajoittamaton

Kunto: Hyvä



Karttaote: Kohde osoitettu punaisella nuolella. Pohjakartta Metsähallitus.

Taustatiedot: Kohde löytyi inventoinnissa 2.8.2017.

Ympäristön kuvaus: Kyrvönjärven kaakkoispuolinen mäntyä kasvava Mäntykyrjö -niminen kangas.

Kohteen kuvaus: Kyseessä on sammalen ja jäkälän peittämä, melko jyrkkäreunainen suppilomainen kuoppa, jonka ympärillä ei ole havaittavissa valleja. Kuopan halkaisija on 2,7 metriä ja syvyys 0,9 metriä. Kuopan seinämässä on 1-2 cm paksu huuhtoumiskerros, joten se ei ole aivan hiljattain kaivettu. Kuoppa sijaitsee kohteesta Kyrvönjärvi 1 (kammi jäännös) noin seitsemän metriä kaakkoon.

Kohteen rajaus: Kohde rajautuu kuoppajäännöksen näkyvien rakenteiden mukaisesti.

Tulkinta: Kuoppa vaikuttaa pyyntikuopalta sijaintinsa ja muotonsa puolesta. (Suon ja järven välisellä kannaksella). Lienee historialliselta ajalta reunojen jyrkkyydestä päätellen.



Kuva: Pyyntikuoppa kuvan keskellä, taustalla kammin jäännökset ja Kyrvönjärven suo. Kaakosta. 2.8.2017. Jouni Taivainen, Metsähallitus.

Reiskanro: 189563

Kohteen nimi: Kyrvönjärvi 3 saiho jäännös

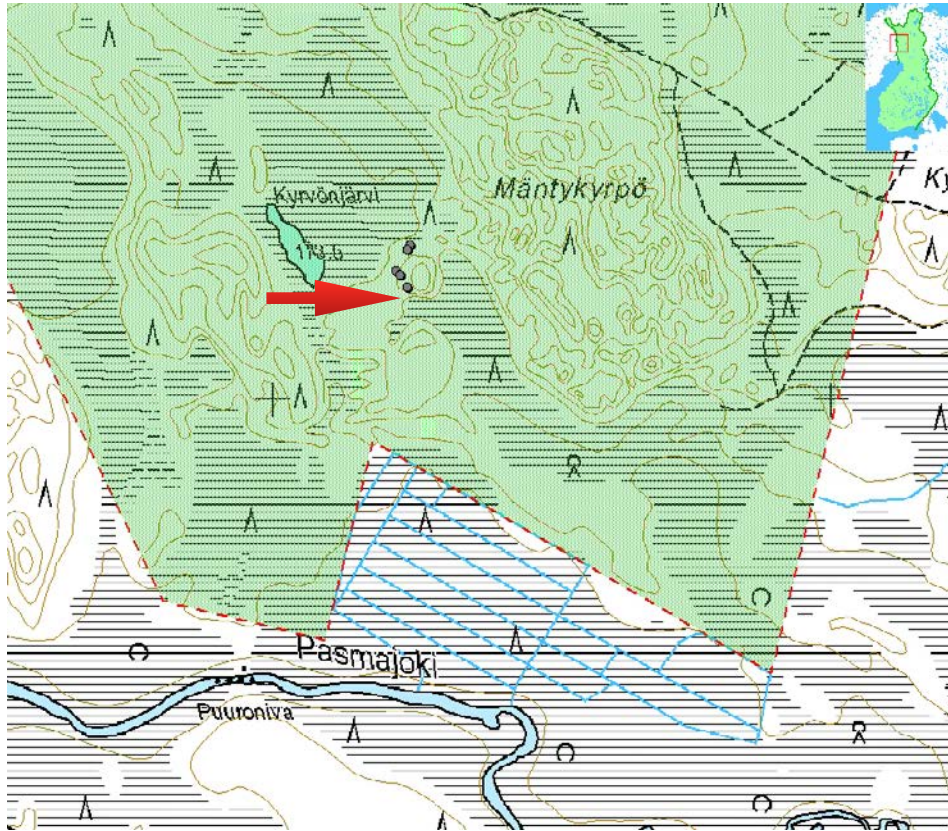
Kulttuuriperintötyyppi: Maa- ja kivirakenteet

Koordinaatit (ykJ): X=3383242, Y=7454199, Z=178

Suojeluehdotus: Muu suojeluarvo

Ajoitus: Uusi aika

Kunto: Hyvä



Kartaote: Kohde osoitettu punaisella nuolella. Pohjakartta Metsähallitus.

Taustatiedot: Kohde löytyi inventoinnissa 2.8.2017.

Ympäristön kuvaus: Kyrvönjärven kaakkoispuolinen mäntyä kasvava Mäntykyrjö -niminen kangas, noin 15 metriä suon reunasta luoteeseen, pienen kumpareen lounaisrinteen tasanteella.

Kohteen kuvaus: Kyseessä on itä-länsi -suuntainen sammalen ja jäkälän peittämä kuoppa jonka leveys on metrin, pituus kaksi metriä ja syvyys noin 0,4 metriä. Kuopan reunoja ympäröi lahot ja sammalen peittämät tukinpätkät, joiden perusteella vaikuttaa siltä, että kuopassa on ollut kattorakenne, josta ei kuitenkaan ole enää mitään jäljellä.

Kohteen rajaus: Kohde rajautuu kuopan näkyvien rakenteiden mukaisesti.

Tulkinta: Kyseessä lienee varastokuopan/pienen kellarikuopan eli saihon jäännös, arviolta 1800-1900 -luvulta.



Kuva: Saihon jäännös kuvan keskellä. Luoteesta. 2.8.2017. Jouni Taivainen, Metsähallitus.

Reiskanro: 189564

Kohteen nimi: Kyrvönjärvi 4 rakennelma jäännös

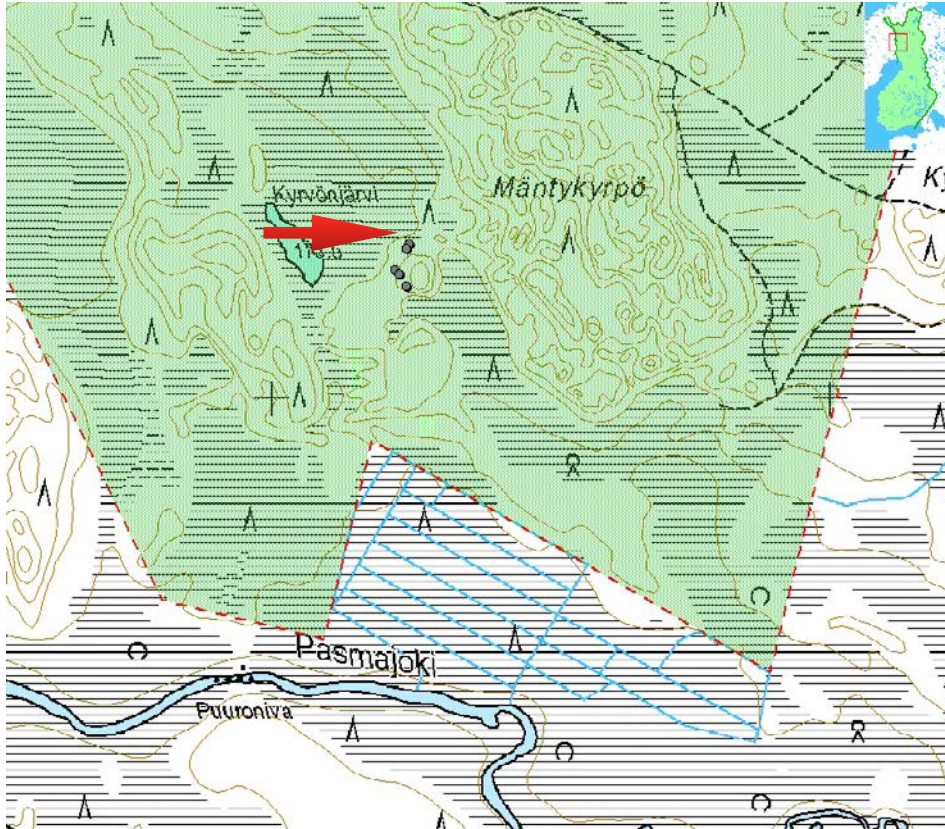
Kulttuuriperintötyyppi: Muu/määrittelemätön

Koordinaatit (ykJ): X=3383247, Y=7454275, Z=175

Suojeluehdotus: Muu suojeluarvo

Ajoitus: Uusi aika

Kunto: Heikko



Karttaote: Kohde osoitettu punaisella nuolella. Pohjakartta Metsähallitus.

Taustatiedot: Kohde löytyi inventoinnissa 2.8.2017.

Ympäristön kuvaus: Kyrvönjärven itäpuolinen mäntyä kasvava Mäntykyrjö -niminen kangas.

Kohteen kuvaus: Kyseessä on maahan romahtanut puurakennelman jäännös, josta on vaikea saada selvää onko kyseessä esimerkiksi laavun vai jonkinlaisen loukun tai pyydyksen jäännös. Rakennelma on mäntykankaalla suon reunassa. Se on itä-länsisuuntainen ja mitoiltaan 1,2 x 6 metriä. Rakennelmassa on tehdasnauloja.

Kohteen rajaus: Kohde rajautuu jäännöksen näkyvien rakenteiden mukaisesti.

Tulkinta: Kyseessä on rakennelman jäännös 1900 -luvulta.



Kuva: Rakennelman lahot jäännökset kuvan keskellä. Taustalla Kyrvönjärven suo. Idästä. 2.8.2017. Jouni Taivainen, Metsähallitus.

Reiskanro: 189565

Kohteen nimi: Kyrvönjärvi 5 kuoppa

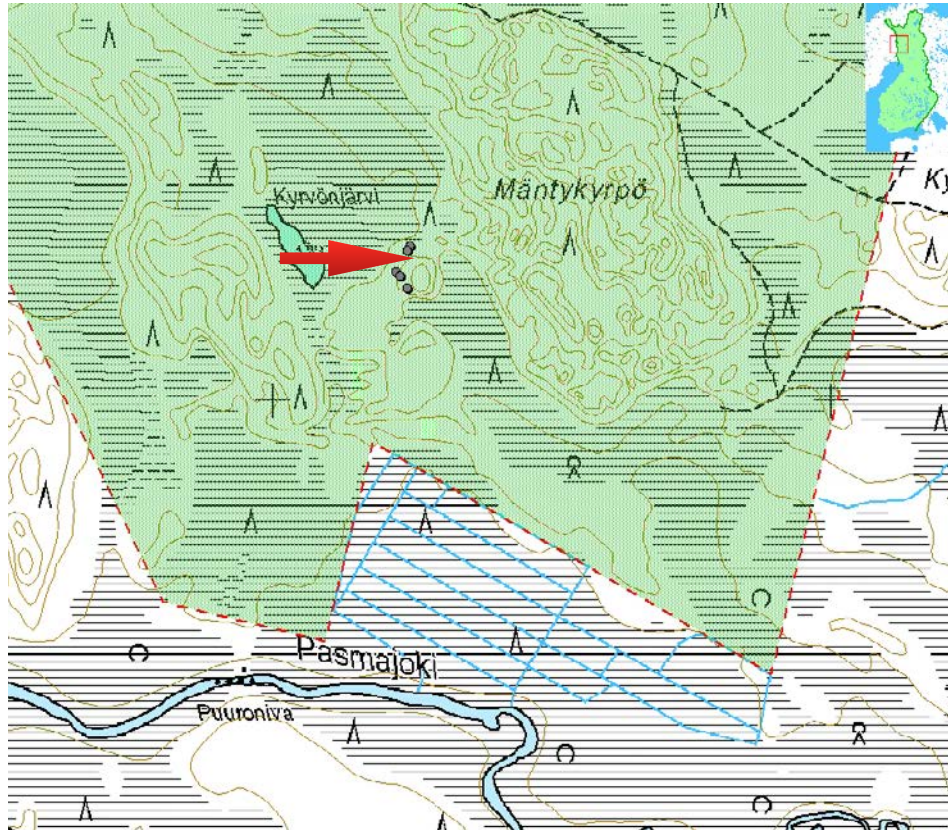
Kulttuuriperintötyyppi: Maa- ja kivirakenteet

Koordinaatit (ykJ): X=3383242, Y=7454266, Z=175

Suojeluohdotus: Mjluokka II

Ajoitus: Ajoittamaton

Kunto: Hyvä



Kartaote: Kohde osoitettu punaisella nuolella. Pohjakartta Metsähallitus.

Taustatiedot: Kohde löytyi inventoinnissa 2.8.2017.

Ympäristön kuvaus: Kyrvönjärven kaakkoispuolinen mäntyä kasvava Mäntykyrjö -niminen kangas.

Kohteen kuvaus: Kyseessä on hautamainen, etelä-pohjoissuuntainen sammalen peittämä kuoppa, jossa on vinot reunat. Kuopan leveys on noin metrin, pituus 2,5 metriä ja syvyys noin 0,5 metriä. Valleja ei ole havaittavissa. Kuopan reunassa on 2 cm vahvuinen huuhtoumiskerros

Kohteen rajaus: Kohde rajautuu kamminjäännöksen näkyvien rakenteiden mukaisesti.

Tulkinta: Kuopan funktio jää ilman tarkempia tutkimuksia arvailujen varaan. Huuhtoutumiskerroksesta päätellen kuoppa ei ole aivan uusi.



Kuva: Kuoppa kuvan keskellä. Pohjoisesta. 2.8.2017. Jouni Taivainen, Metsähallitus.

Reiskanro:

Kohteen nimi: Kyrvöntammi 1 pato jäännös

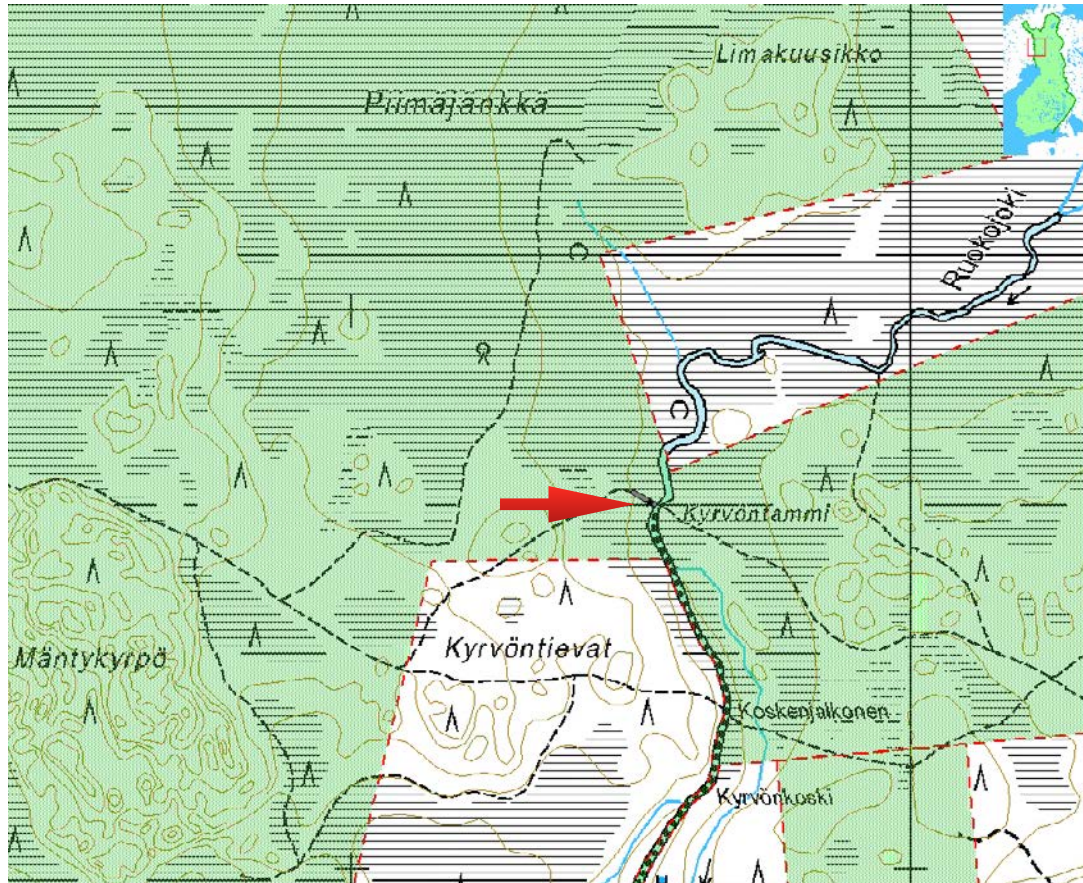
Kulttuuriperintötyyppi: Valmistuspaikat/työpaikat

Koordinaatit (ykJ): X=3384535, Y=7454656, Z=175

Suojeluehdotus: Muu suojeluarvo

Ajoitus: Uusi aika

Kunto: Hyvä



Kartaote: Kohde osoitettu punaisella nuolella. Pohjakartta Metsähallitus.

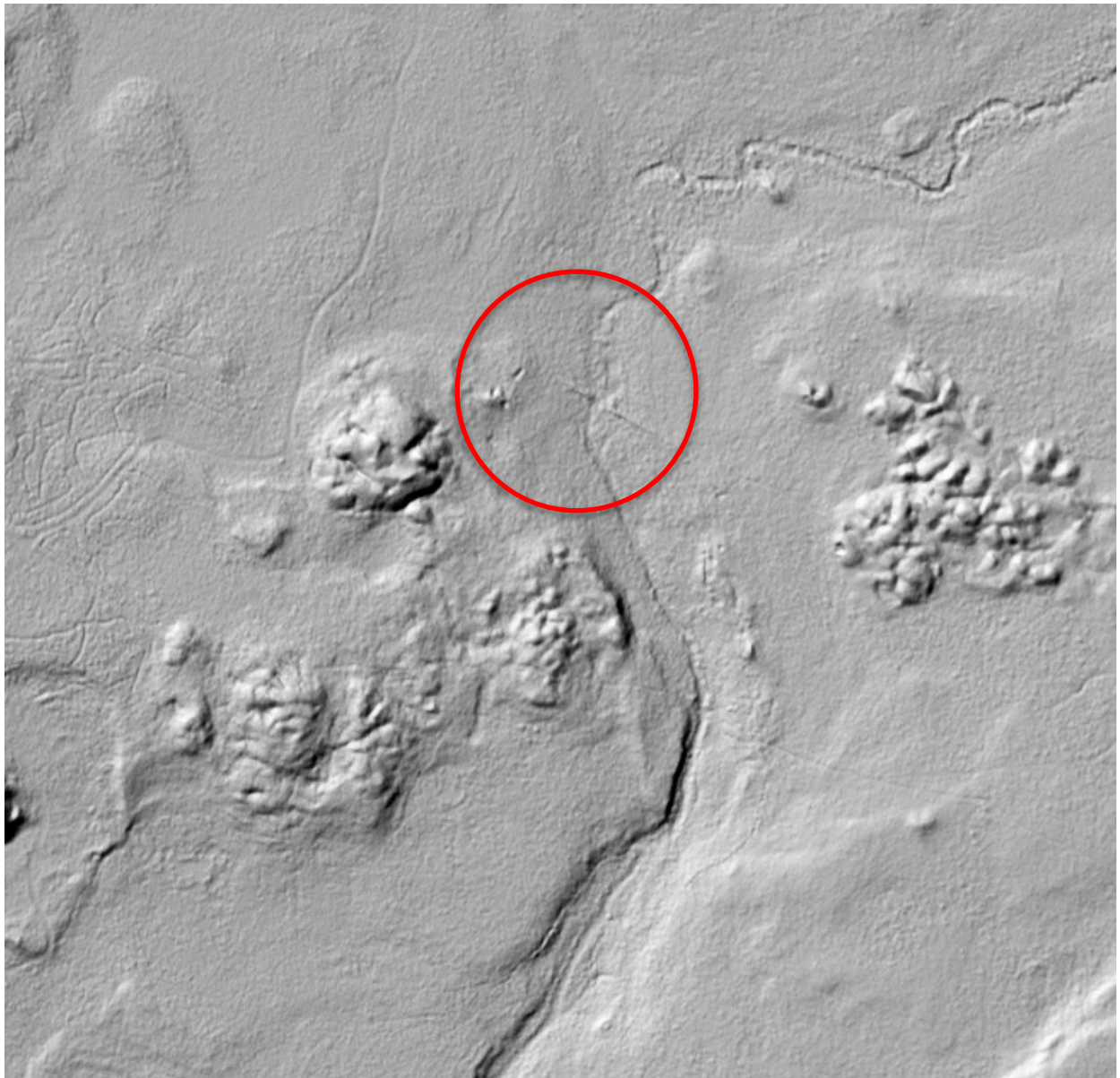
Taustatiedot: Kohde löytyi inventoinnissa 2.8.2017. Paikka käytiin tarkastettiin vinovalovarjosteessa näkyvien kuoppien ja patorakennelmalta vaikuttavan rakenteen takia.

Ympäristön kuvaus: Kyrvöntievojen itäpuolella Ruokojoen ja kangasmaan välinen suoma.

Kohteen kuvaus: Kyseessä on maasta rakennetun patovallin jäännös, jonka päällä on kulkenut Ruokojoen ylittävä tie. Maa on otettu Kyrvöntievoista aivan vallin kankaanpuoleisen pään tuntumasta. Eri kokoisia kuoppia on kankaalla useita. Ne sijaitsevat siis patorakennelman itäpuolella. Itse patorakennelma on noin viisi metriä leveä ja korkeudeltaan 0-1 metriä. Joen puoleisessa päässä metrin korkea ja kankaalle madaltuen aina nolnaan asti. Joessa ei ole näkyvissä patorakenteen jäännöksiä, mutta joen penkalla on iso kasa tukkeja, jotka on ilmeisimmin purettu joen ylittävstä pato/siltarakenteesta. Joen itäpuolta ei voitu tarkistaa, sillä joesta ei päässyt yli. Kohteesta ei ole kuvaa, sillä kameran akut loppuivat.

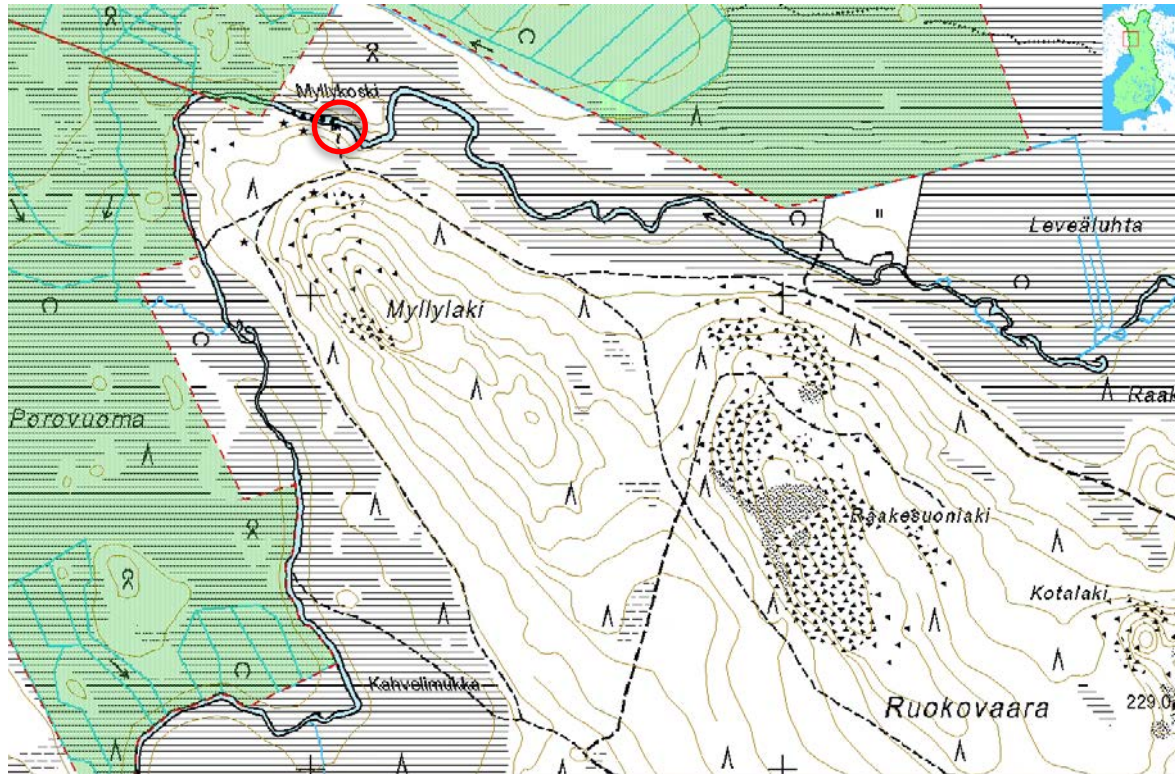
Kohteen rajaus: Kohde rajautuu patojäännöksen näkyvien rakenteiden mukaisesti.

Tulkinta: Kyseessä on uittopadon/tienjäännös 1900 -luvulta.



Kuva: Vinovalovarjosteessa näkyy Kyrvöntammen viivamainen uittopatorakennelma ja sen itäpuolella kuoppia, joista on otettu maata patorakenteeseen. Maanmittauslaitoksen avoimet aineistot.

Reiskanro: Ei MH:n mailla
Kohteen nimi: Myllykoski 1 käämpä jäännös
Kulttuuriperintötyyppi: Asuinpaikat
Koordinaatit (ykJ): X=3386059 Y=7457358 Z=192
Suojeluehdotus: Muu suojeluarvo
Ajoitus: Uusi aika
Kunto: Hyvä



Karttaote: Käämpäjäännös ympyröity punaisella. Pohjakartta Metsähallitus.

Taustatiedot: Kohde löytyi inventoinnissa 26.7.2017. Se tarkastettiin Myllykoski -paikannimen perusteella, oletuksena että paikalta voisi löytyä myllynjäännöksiä.

Ympäristön kuvaus: Ruokojoen Myllykosken eteläranta. Sekametsä. Karttaan merkityn tieuran reunassa.

Kohteen kuvaus: Kyseessä on tulisijallisen hirsirakennuksen jäännös, josta on enää alimmat sammalen peittämät hirret jäljellä. Rakennus on ollut kaakko-luode suuntainen ja kooltaan 3 x 4 metriä. Luoteisnurkassa on kivistä tehdyn tulisijan rauennut jäännös, jossa on ruostunut pellin pala. Pelti lienee ollut tulisijan ja seinän välinen eristelevy. Hirret ovat olleet veistettyjä, lyhytnurkkaisia sekä varattuja. Jokeen on matkaa noin kuusi metriä. Kohteen eteläpuolella noin kymmenen metrin päässä on iso lautapäällysteinen kota, joka on ehkä kalastajien tms. käytössä.

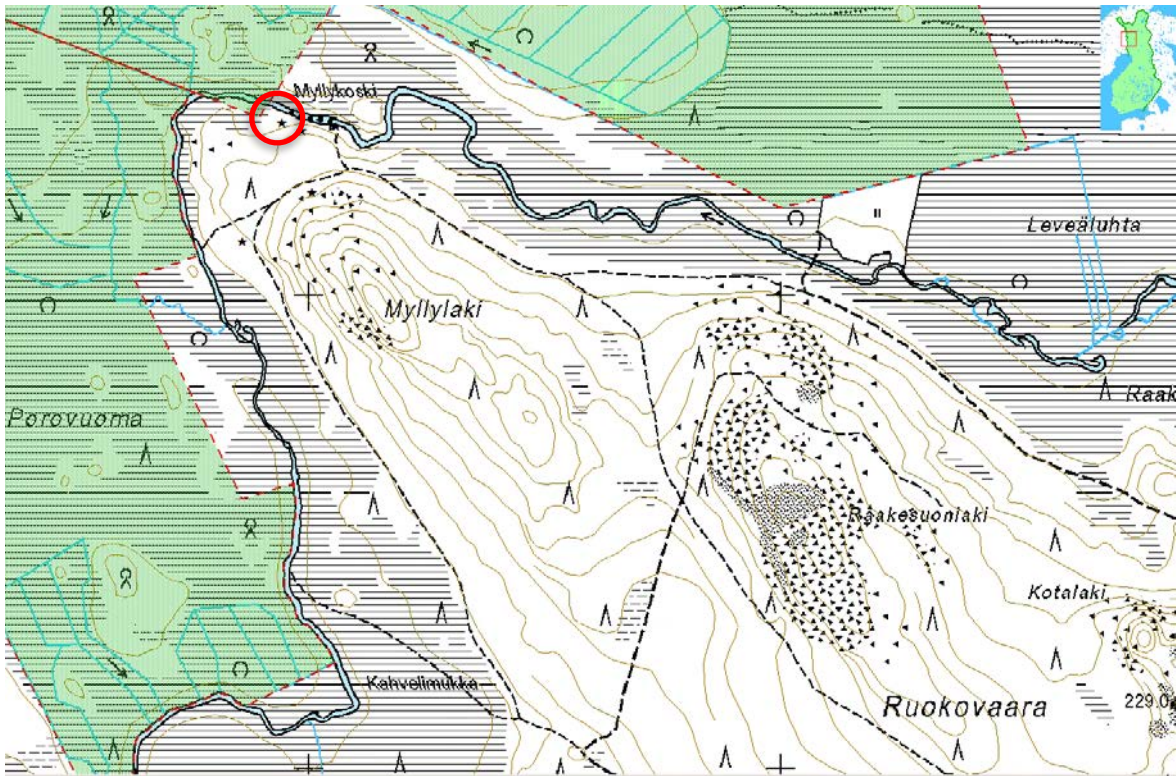
Kohteen rajaus: Kohde rajautuu kämpän jäännöksen näkyvien rakenteiden mukaisesti.

Tulkinta: Kyseessä on hirsikämpän jäännös, mutta se ei ole ollut ainakaan myllyrakennus, sillä se sijaitsee sen verran kaukana joen rannasta. Hirsikämpän jäännöksen itäpuolella, ehkä kymmenen metrin päässä on iso kasa vanhoja puomeja tms. joten paikalla on uitettu tukkeja joskus. Ehkä kämppä liittyy tukinuittoon tai metsätöihin, mahdollisesti se on voinut olla myös paikalla ilmeisesti sijainneen myllyn majoite. Ruokojoki vaikuttaa peratulta, joten jos siinä on joskus mylly ollut, niin siitä ei näkynyt enää rannalta tarkasteltuna mitään merkkejä.



Kuva: Kämpän jäännös kuvan keskellä. Kaakosta. 26.7.2017. Jouni Taivainen, Metsähallitus.

Reiskanro: Ei MH:n mailla
Kohteen nimi: Myllykoski 2 kammi jäännös
Kulttuuriperintötyyppi: Asuinpaikat
Koordinaatit (ykJ): X=3385944 ,Y=7457366, Z=192
Suojeluehdotus: Muu suojeluarvo
Ajoitus: Uusi aika
Kunto: Hyvä



Karttaote: Kamminjäännös ympyröity punaisella. Pohjakartta Metsähallitus.

Taustatiedot: Kohde löytyi inventoinnissa 26.7.2017. Alue tarkastettiin Myllykoski -paikannimen perusteella, oletuksena että paikalta voisi löytyä myllynjäänöksiä.

Ympäristön kuvaus: Ruokojoen Myllykosken rannasta noin 20 metriä etelään. Sekametsä. Harvennetun mäntykangasmetsän ja suoperäisen rantametsän rajalla, rantametsän puolella.

Kohteen kuvaus: Kyseessä on turvekammin jäännös, jossa ei ole enää mitään puurakenteita jäljellä. Kammin jäännös on täysin varpujen ja sammalen peittämä. Sen päällä kasvaa ohuita mäntyjä, kuusia ja koivuja, mutta se erottuu silti melko hyvin. Maasta tai turpeesta tehty perustus on sisämitoiltaan 2 x 2 metriä. Perustuksen paksuus on 0,5-1 metriä ja korkeus noin 0.3 metriä. Tulisijaa ei ole havaittavissa.

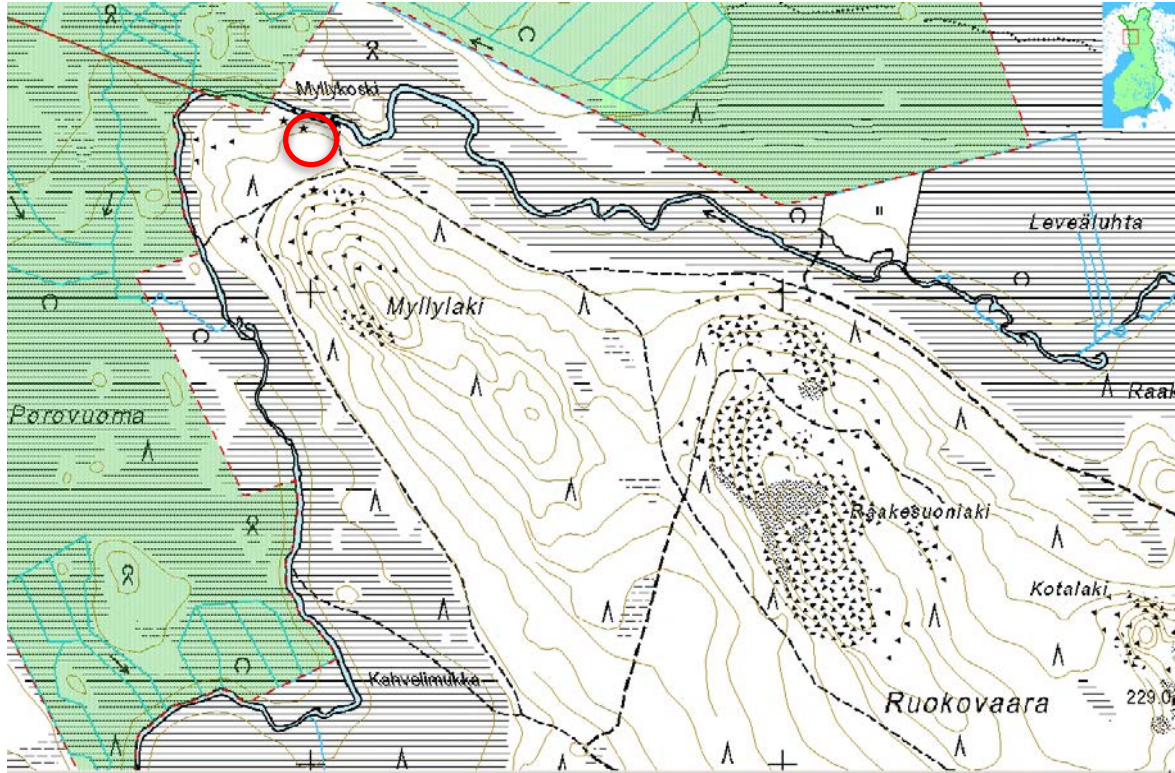
Kohteen rajaus: Kohde rajautuu kammin jäännöksen näkyvien rakenteiden mukaisesti.

Tulkinta: Kyseessä on turvekammin jäännös, jonka ikää on vaikea arvioida. Se saattaa ajallisesti ja toiminnallisesti liittyä Myllykoski 1:een ja/tai Myllykoski 3:een (Mahdollisesti metsätöihin tai tukinuittoon tai paikalla luultavasti sijainneen myllyn toimintaan).



Kuva: Kammin jäännös kuvan keskellä puiden alla. Kaakosta. 26.7.2017. Jouni Taivainen, Metsähallitus.

Reiskanro: Ei MH:n mailla
Kohteen nimi: Myllykoski 3 käämpä jäännös
Kulttuuriperintötyyppi: Asuinpaikat
Koordinaatit (ykJ): X=3385987 Y=7457349 Z=193
Suojeluehdotus: Muu suojeluarvo
Ajoitus: Uusi aika
Kunto: Huono



Karttaote: Käämpäjäännös ympäröity punaisella. Pohjakartta Metsähallitus.

Taustatiedot: Kohde löytyi inventoinnissa 26.7.2017. Alue tarkastettiin Myllykoski -paikannimen perusteella, oletuksena, että paikalta voisi löytyä myllynjäännöksiä.

Ympäristön kuvaus: Ruokojoen Myllykosken rannasta noin 20 metriä etelään. Sekametsä. Harvennetun mäntykangasmetsän ja suoperäisen rantametsän rajalla, rantametsän puolella.

Kohteen kuvaus: Kyseessä on puretun hirsikämpän perustus, jonka alin kerros erottuu heikosti heinien seasta. Kohteen päällä kasvaa koivikko. Perustuksen koko on ollut noin 6 x 6 metriä ja on suunnaltaan etelä-pohjoinen. Perustuksen koilliskulmalla on kasa lahoja hirssiä, jotka lienevät ko. perustuksen paikalta puretusta hirsirakennuksesta. Tulisijasta ei ole merkkejä, mutta perustuksen liepeillä kosken rannassa on peltisiä kamiinan tms. jäännöksiä, jotka saattavat olla peräisin ko. hirsirakennuksen jäännöksestä.

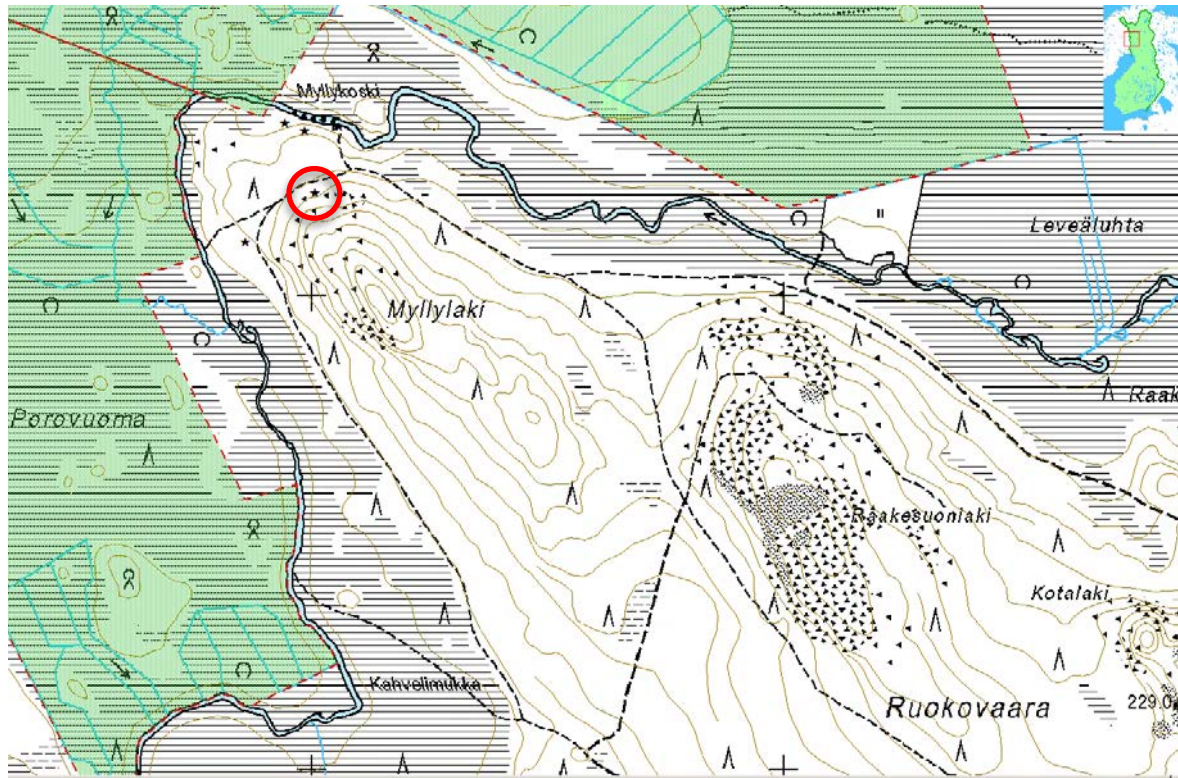
Kohteen rajaus: Kohde rajautuu kämpän jäännöksen näkyvien rakenteiden mukaisesti.

Tulkinta: Kyseessä on hirsikämpän jäännös, luultavasti 1900 -luvulta.



Kuva: Kämpän jäännös koivujen alla, lahon hirsikasan vasemmalla puolella. Lounaasta. 26.7.2017. Jouni Taivainen, Metsähallitus.

Reiskanro: Ei MH:n mailla
Kohteen nimi: Myllylaki 1 kivirakenne
Kulttuuriperintötyyppi: kivi- ja maarakenteet
Koordinaatit (ykJ): X=3386009 Y=7457219 Z=198
Suojeluehdotus: Muu suojeluarvo
Ajoitus: Uusi aika
Kunto: Hyvä



Karttaote: Kohde ympäröity punaisella. Pohjakartta Metsähallitus.

Taustatiedot: Kohde löytyi inventoinnissa 26.7.2017.

Ympäristön kuvaus: Myllylaki -nimisen vaaran luoteisrinteen juurella sijaitsevassa luonnon kivikossa.

Kohteen kuvaus: Kyseessä on ympäröivästä kivikosta kerättyjen kivien kasa, joka on metrin leveä, kuusi metriä pitkä, molemmista päistään metrin korkea ja keskeltä vain puoli metriä korkea. Kivet ovat jäkälöityneitä. Latomus on melko säännöllisesti tehty, lukuunottamatta keskiosan matalampaa osaa. Kivet ovat kooltaan sellaisia, että niitä pystyy mies hyvin liikuttelemaan.

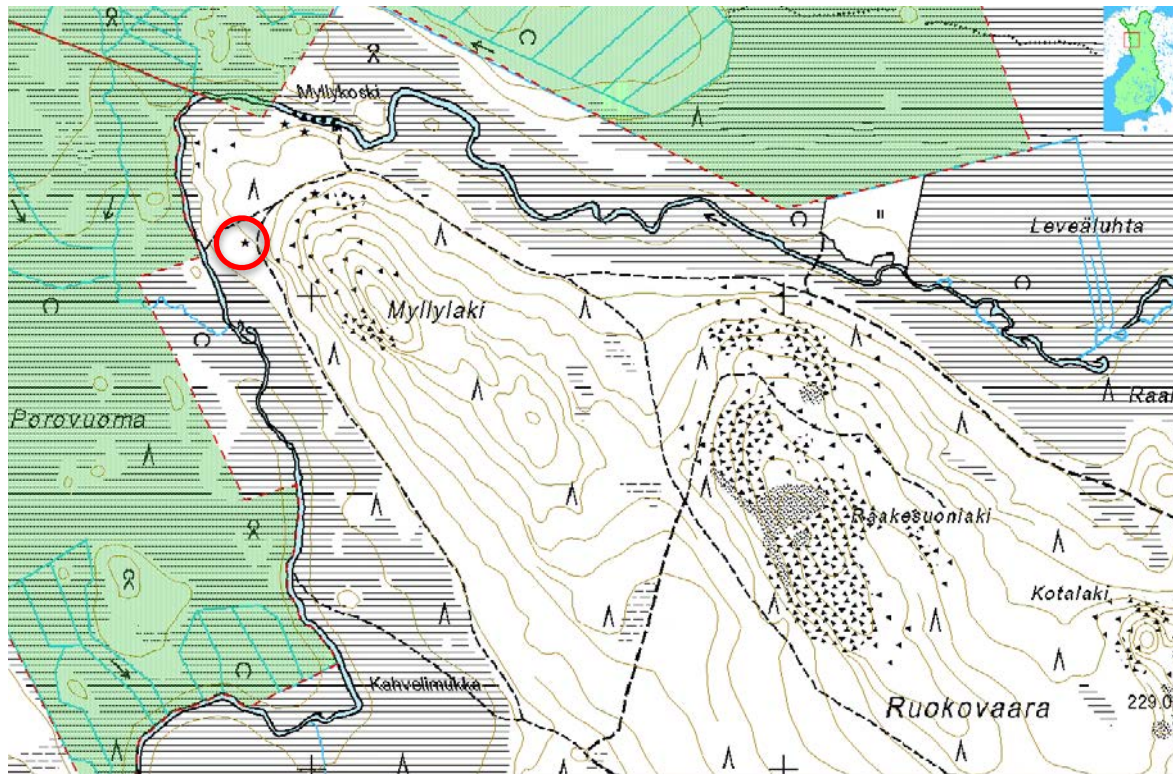
Kohteen rajaus: Kohde rajautuu kivirakenteen näkyvien rajojen mukaisesti.

Tulkinta: Kyseessä saattaa olla rakennuskivien varasto, josta lienee otettu jonkun verran kiveä (keskiosan matalasta kohdasta).



Kuva: Kivirakenne rinteeltä kuvattuna. Etelästä. 26.7.2017. Jouni Taivainen, Metsähallitus.

Reiskanro: Ei MH:n mailla
Kohteen nimi: Myllylaki 2 tervahauta
Kulttuuriperintötyyppi: Valmistus- ja työpaikat
Koordinaatit (ykJ): X=3385861 Y=7457114, Z=189
Suojeluehdotus: Mjluokka II
Ajoitus: Uusi aika
Kunto: Hyvä



Karttaote: Kohde ympyröity punaisella. Pohjakartta Metsähallitus.

Taustatiedot: Kohde löytyi inventoinnissa 26.7.2017.

Ympäristön kuvaus: Myllylaki -nimisen vaaran länsirinne, mäntykangas. Karttaan merkityn tieuran länsireunassa.

Kohteen kuvaus: Kyseessä on tervahauta, jonka halkaisija on 13 metriä. Halssi on lounaaseen eli alarinteen puolella. Tervahaudan laki on poikkeuksellisen tasainen ja vaikuttaa siltä, että siitä ei ole otettu hiiliä polton jälkeen. Ainoastaan halssin kohdalla on kraaterimainen syvennys, jonka halkaisija on noin neljä metriä. Tästä kohdasta hiilet lienee otettu, jollei painanne sitten ole syntynyt polton johdosta. Haudan päällä kasvaa arviolta yli sata vuotiaita mäntyjä sekä aliskasvustona kuusta ja koivua. Haudan päällä on yksi tuulenskaato, jonka juurakossa näkyy runsaasti hiiltä. Lähistöltä ei etsimisestä huolimatta löytynyt tervamajan jäännöistä.

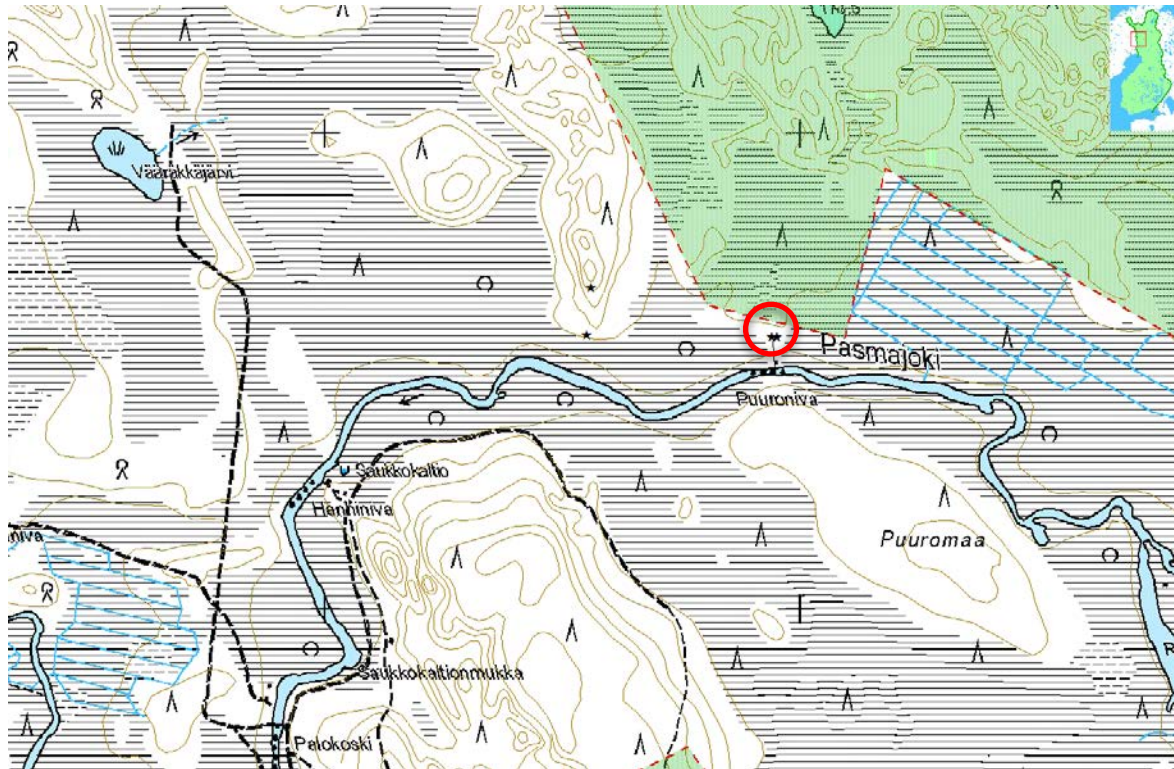
Kohteen rajaus: Kohde rajautuu tervhaudan näkyvien rakenteiden mukaisesti.

Tulkinta: Kyseessä on päällä kasvavan puuston perusteella yli sata vuotta vanhan tervahaudan jäännös.



Kuva: Tervahauta alarinteen puolelta. Lounaasta. 26.7.2017. Jouni Taivainen, Metsähallitus.

Reiskanro: Ei MH:n mailla
Kohteen nimi: Puuroniva 1 asuinpaikka jäännös
Kulttuuriperintötyyppi: Asuinpaikat
Koordinaatit (ykJ): X=3382942, Y=7453573 Z=167
Suojeluehdotus: Muu suojeluarvo
Ajoitus: Uusi aika
Kunto: Hyvä



Kartaote: Kohde ympyröity punaisella. Pohjakartta Metsähallitus.

Taustatiedot: Kohde löytyi inventoinnissa 2.8.2017. Paikka tarkastettiin vinovalovarjosteessa näkyneiden kuoppien takia.

Ympäristön kuvaus: Pasmajoen Puuronivan pohjoisrannan suon ympäröimä pieni kangasmaakohouma. Sekametsä.

Kohteen kuvaus: Kyseessä on kaksi vierekkäistä asumuksen jäännöstä.

1: Tulisijallisen turvekammin jäännös. Se on lounais-koillisuuntainen ja ulkomitoiltaan 3 x 3,7 metriä ja korkeudeltaan noin 0,5-1 metriä. Koillispäässä on laakakivistä ladotun savuaukollisen tulisijan jäännös. Kammin sisällä on jäljellä lahoa lautaseinää, joissa on tehdasnauloja. Oviaukko on lounaaseen.

2: Neliskanttinen maakuoppa, jonka reunoilla on maavallit. Oviaukko on etelään alarinteen puolelle. Kuopan sisämitat ovat 4 x 4 metriä ja ulkomitat 5 x 5 metriä valleineen. Kuopan syvyys on 0,8 metriä. Kuopassa ei ole tulisijaa eikä mitään jäljellä olevia puurakenteita. Se sijaitsee kammin jäännöksestä noin 4 metriä itään. Kuopan päällä kasvaa puustoa, yli sata vuotias mäntykin. Lähiympäristössä on ainakin neljä eri kokoista maakuoppaa, joista on selvästi kaivettu maata. Puuronivassa (Puuroniva 2, patojäännös), aivan lähellä on maasta rakennettu patovalli, johon maat on ko. kuopista otettu.

Kohteen rajaus: Kohde rajautuu asumuksen jäännösten näkyvien rakenteiden mukaisesti.

Tulkinta: Jäännökset lienevät 1900 -luvulta laudoista ja nauloista päätellen.



Kuva: Kammin jäännös. Tulisijan kiveys kammin päädysssä. Idästä. 2.8.2017. Jouni Taivainen, Metsähallitus.

Reiskanro: Ei MH:n mailla

Kohteen nimi: Puuroniva 2 uittopato jäännös

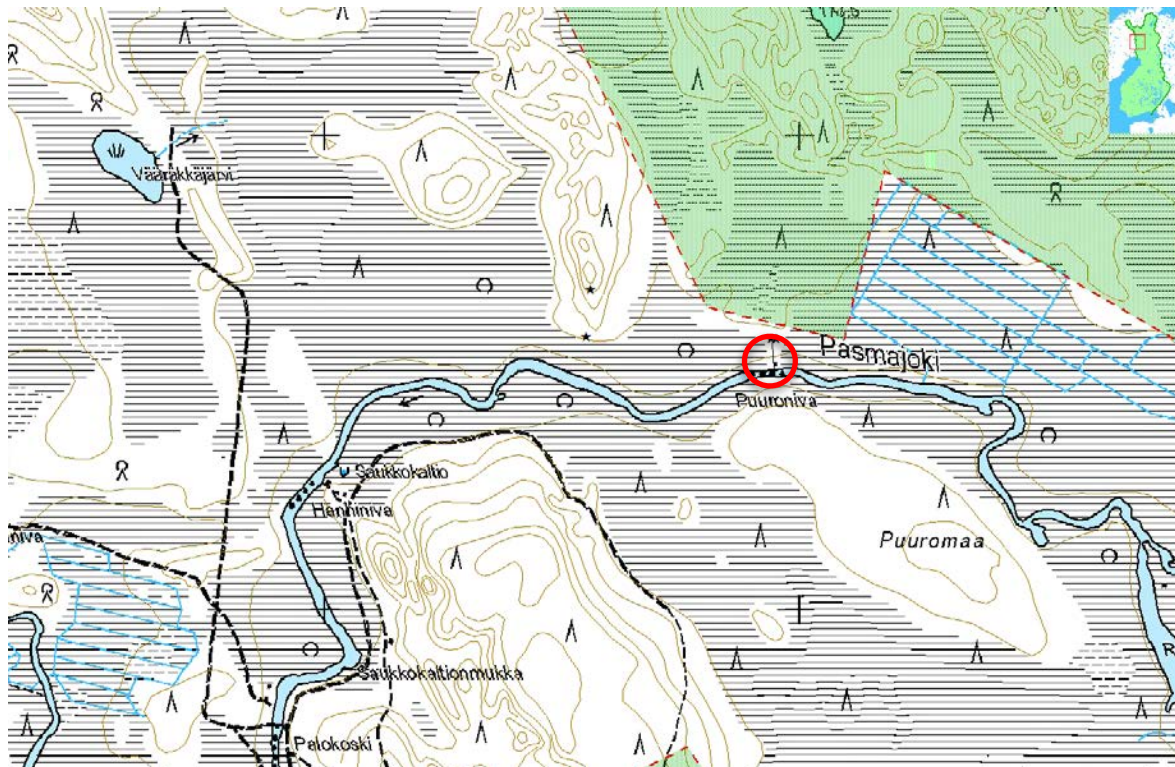
Kulttuuriperintötyyppi: Valmistus- ja työpaikat

Koordinaatit (ykJ): X=3382943, Y=7453559 Z=165

Suojeluehdotus: Muu suojeluarvo

Ajoitus: Uusi aika

Kunto: Hyvä



Karttaote: Kohde ympäröity punaisella.

Taustatiedot: Kohde löytyi inventoinnissa 2.8.2017. Paikka tarkastettiin vinovalovarjosteessa näkyneen vallirakenteen takia.

Ympäristön kuvaus: Pasmajoen Puuronivan pohjoisrannan suon ympäröimä pienen kangasmaakohouman ja jokirannan välinen suoperäinen sekametsä.

Kohteen kuvaus: Kyseessä on kaakko-luodesuuntainen, noin 50 metriä pitkä ja 2,5-3 metriä leveä sekä 0,5 metriä korkea patovalli, joka ulottuu kovan maan reunasta suon yli jokirantaan. Jokirannassa on kasa tukkeja, jotka lienevät olleet joen yli menneen pato/siltarakenteen puuosia. Karttaan on merkitty tie, joka tulee rantaan joen toiselta puolelta. Tietä ei ole merkitty patovallin puoleiselle rannalle, mutta heikko kulku-ura on maastossa edelleen nähtävissä, joten todennäköisesti padon kohdalla on aikanaan ollut joen ylittävä siltapaikka.

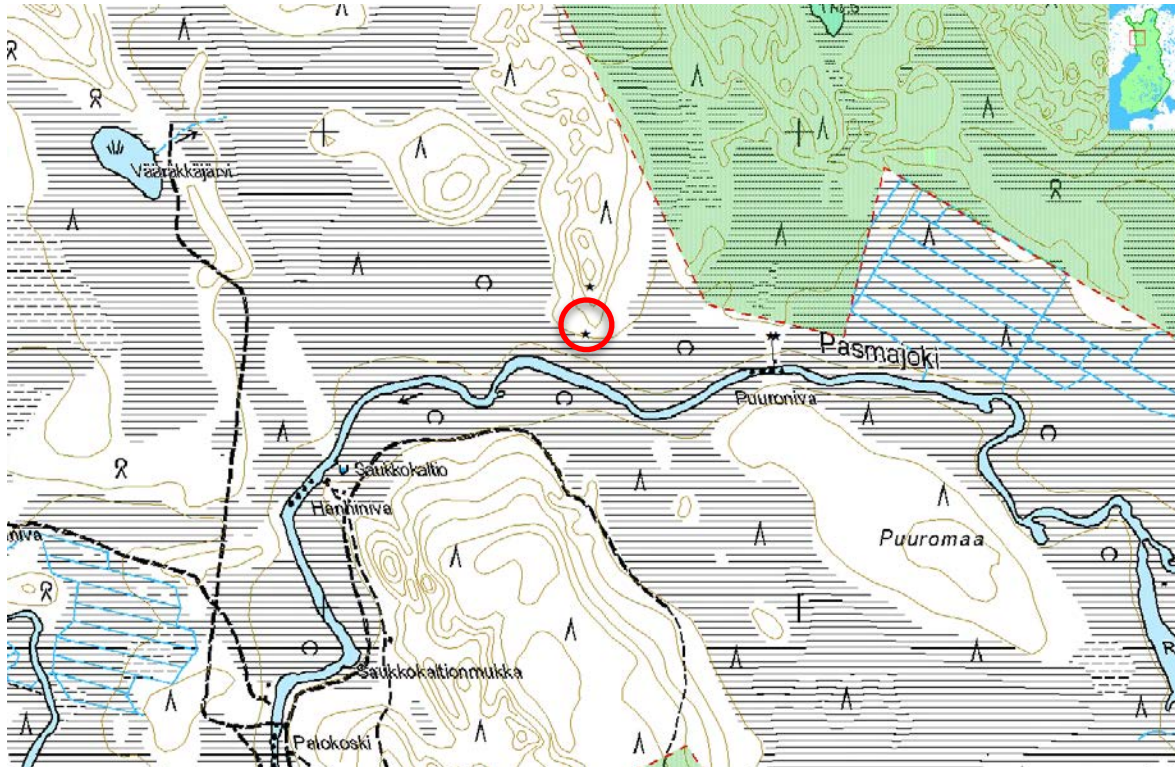
Kohteen rajaus: Kohde rajautuu patovallin näkyvien rakenteiden mukaisesti.

Tulkinta: Kyseessä on uittopadon jäännös 1900 -luvulta.



Kuva: Patovallia joen suunnasta kuvattuna. Etelästä. 2.8.2017. Jouni Taivainen, Metsähallitus.

Reiskanro: Ei MH:n mailla
Kohteen nimi: Puuroniva 3 tervahauta
Kulttuuriperintötyyppi: Valmistuspaikat/työpaikat
Koordinaatit (ykJ): X=3382552, Y=7453576, Z=168
Suojeluehdotus: Mjluokka II
Ajoitus: Uusi aika
Kunto: Hyvä



Kartaote: Kohde ympyröity punaisella. Pohjakartta Metsähallitus.

Taustatiedot: Kohde löytyi inventoinnissa 2.8.2017. Paikka tarkastettiin vinovalovarjosteessa näkyneen mahdollisen tervahautakuopan takia.

Ympäristön kuvaus: Pasmajoen pohjoispuolisella rannalla sijaitseva kovan maan kärki, joka sijaitsee noin 380 metriä Puuronivasta luoteeseen. Pääasiassa mäntyä kasvava kangasmaa suon reunassa.

Kohteen kuvaus: Kyseessä on tervahauta, jonka halkaisija on 10 metriä. Vallien korkeus on 0,5 metriä, halssin puolella alarinteessä noin 1,5 metriä. Halssi on haudan eteläreunassa. Tervahaudan päältä on kaadettu isot puut ehkä jokunen vuosi sitten. Ne ovat olleet iältään yli sata vuotiaita. Haudan päällä kasvaa edelleen mäntyjä ja kuusia sekä muutama koivu. Aluskasvillisuutena puolukkaa ja sammalta. Halssissa on lahon ja kokoonpainuneen tervatynnyrin jäännökset, jotka ovat alaosastaan maan sisässä. Tynnyrin halkaisija lienee ollut noin 40 senttiä?.

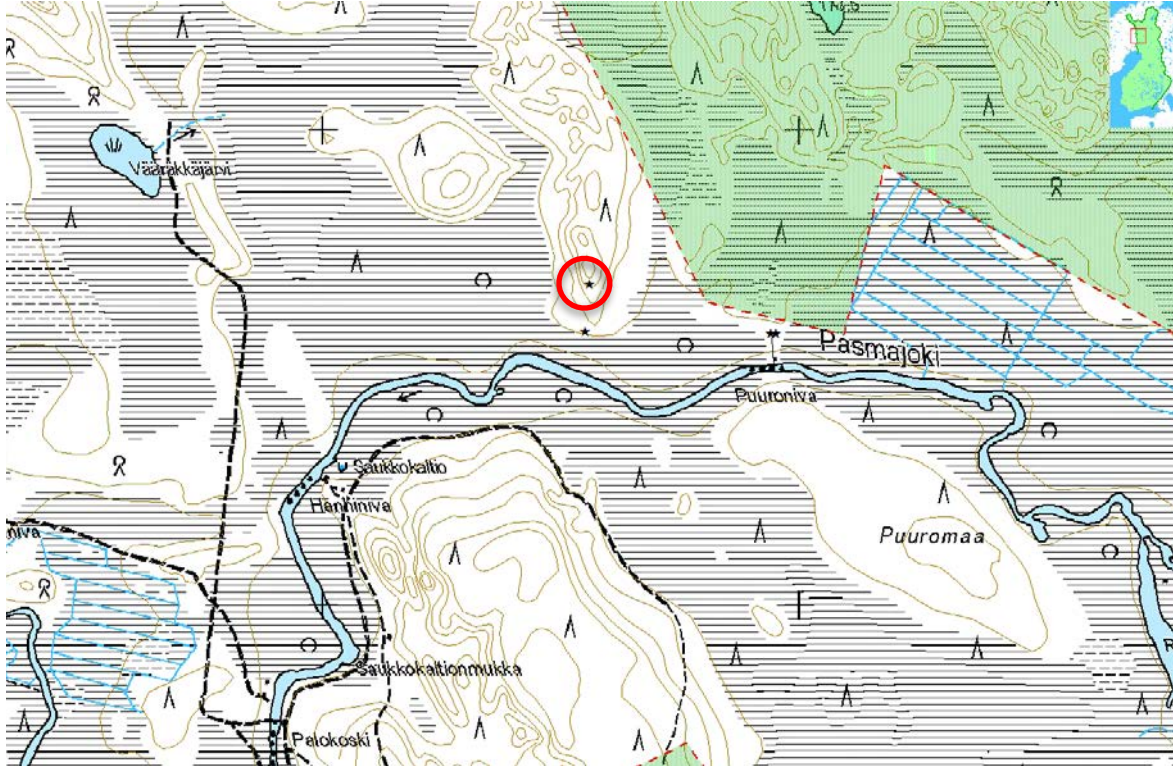
Kohteen rajaus: Kohde rajautuu tervahaudan näkyvien rakenteiden mukaisesti.

Tulkinta: Kyseessä on yli sata vuotta vanhan tervahaudan jäännös.



Kuva: Tervahauta suolle päin kuvattuna. Pohjoisesta. 2.8.2017. Jouni Taivainen, Metsähallitus.

Reiskanro: Ei MH:n mailla
Kohteen nimi: Puuroniva 4 asuinpaikka jäännös
Kulttuuriperintötyyppi: Asuinpaikat
Koordinaatit (ykJ): X=3382562, Y=7453677 Z=180
Suojeluehdotus: Muu suojeluarvo
Ajoitus: Uusi aika
Kunto: Keskinertainen



Karttaote: Kohde ympyröity punaisella.

Taustatiedot: Kohde löytyi inventoinnissa 2.8.2017.

Ympäristön kuvaus: Pasmajoen pohjoispuolisella rannalla sijaitsevan mäen lakialue, joka sijaitsee noin 400 metriä Puuronivasta luoteeseen. Hakkualueen ja Mäntymetsän raja-alue, hakkuualueen puolella.

Kohteen kuvaus: Paikalla on kaksi vierekkäistä asumuksen jäännöstä.

1: Hirsirakennuksen jäännös. Se on etelä-pohjoissuuntainen ja mitoiltaan 2,4 x 3 metriä. Pohjoispäässä on keskellä 0,8 metriä leveä oviaukko (molemmiin puolin hirret tapitettu) ja itäseinässä suunnilleen keskellä 0,75 metriä leveä ikkuna-aukko. Eteläseinustalla on noin puolimetriä leveä koko seinän mittainen laverisängyn jäännös, jossa on tehdasvalmisteisia nauvoja. Rakennuksen nurkat ovat lyhyet ja pääosin sahalla sahatut. Muutama hirsi on katkaistu kirveellä. Hirret ovat varattuja tilkkeenä on käytettyä sammalta tai turvetta. Seinissä on hirsii jäljellä 2-5 kpl. Rakennuksen jäännöksen länsiseinä on parhaiten säilynyt, sitä on jäljellä noin 1,2 metrin korkeuteen asti. Katto lie ollut haljaspuista tehty, sillä sellaisten katkelmia nojaili vielä seiniin muutamia. Tulisijaa ei havaittu.

2: Asuinuopan jäännös, jonka koko on 3 x 3 metriä ja syvyys puolisen metriä. Kuoppa sijaitsee noin 8 metriä ylärinteeseen (koilliseen) hirsikämpän jäännöksestä (Puuroniva 5). Kuoppa on lounais-koillissuuntainen ja oviaukko on lounaaseen eli alarinteeseen. Sen luoteisreunassa on kiukaan jäännös, joka on halkaisijaltaan noin 1,5 metriä ja korkeudeltaan noin puoli metriä. Kiukaan päällä on hakkuujätettä, kuten kuopassakin. Vaikuttaa siltä, että kuopan katteena on ollut haljaspuukatto. Tähän viittaa muutama laho haljaspuun jäte, joka on kuopan reunalla. Kuopassa on noin 10 senttiä leveän ja 80 senttiä pitkän ohuehkon rautavanteen katkelma, jossa on kaksi noin puolitoista senttistä reikää. Kuopan ulkopuolella, kankaalla, on vastaava katkelma. Mahdollisesti asuinuopan johonkin rakenneratkaisuun on liittynyt ko. vanne tai sitten se on kulkeutunut esim. viereisestä hirsikämpän jäännöksestä.

Kohteen rajaus: Kohde rajautuu asumuksen jäännösten näkyvien rakenteiden mukaisesti.

Tulkinta: Kyseessä on kämpän ja asuinkuopan jäännökset 1800-1900 -luvulta. Ne saattavat liittyä kohteeseen Puuroniva 3 (tervahauta) tai sitten jonkin aikaisiin metsätöihin (tai molempiin).



Kuva: Hirsikämpän jäännös. Luoteesta 2.8.2017. Jouni Taivainen, Metsähallitus.



Kuva: Asuinkuoppa kuvan keskellä. Lounaasta. 2.8.2017. Jouni Taivainen

Havainnot

Mika Puustinen (Metsähallitus, Rovaniemi) on havainnut kolme latoa/ladon jäännöstä seuraavissa paikoissa koord. ETRS-TM35FIN:

Kivijärvenoja N: 7472408, E: 375579

Alainen Teuraoja: N: 7470847, E:374792

Alainen Teuraoja: N: 7470011, E. 375189

Inventoinnissa kohteita ei päästy tarkastamaan maaston vetisyyden takia.

Tauno Hiltunen (Kolari?) välitti tiedon, että Vaattojoen kylän vanhin Kalervo Rantala arveli, että Vaattojoessa olevan Patosijan mutkassa on saattanut olla matikkapato ja Pasmajoessa Karjaisennivasta seuraavassa nivassa jokivartta ylöspäin on myös saattanut olla matikkapato. Ensinmainittua paikannimeä ei peruskartoista löydy, enkä saanut myöskään inventoinnin aikana vastausta kyselyihini, missä sellainen Patosijan mutka voisi sijaita, joten se jäi vihjeen epämääräisyyden takia tarkastamatta. Myöskään Pasmajoen kohdetta en lähtenyt tarkastamaan, sillä se sijaitsee melkoisen kävelymatkan takana ja Pasmajokeakin on paljolti perattu puunuittoa varten. Vihjeestä ei käynyt myöskään ilmi, milloin ko. paikassa olisi pato ollut ja onko siitä vielä jotain nähtävää. Yleensä vedenalaisista rakenteista ei joen rannalle juuri mitään näy, joten edellämaituista seikoista johtuen myös Pasmajoen kohde jäi etsimättä.

Liitteet

Liite: Vesikiikarin käyttökokeilu arkeologisen inventoinnin apuna

Naamijoen valuma-alueen kulttuuriperintöinventoinnissa testattiin yhtenä päivänä vesikiikarin käyttöä arkeologisessa inventoinnissa. Tavoitteena oli saada kokemuksia siitä, miten perinteisessä arkeologisessa inventoinnissa voitaisiin laajentaa inventointipiiriä rantavesiin, joissa saattaa olla monenlaisia arkeologisesti mielenkiintoisia kohteita, kuten veden alle jääneitä kivilautaisia asuinpaikkoja, eri aikaisten kalastusvälineiden tai kulkuneuvojen jäännöksiä, uittorakenteita jne.

Kokeilussa testattiin vesikiikaria, jota mm. vesieliöiden tutkijat käyttävät rantavesissä kahlatessaan. Vesikiikari on noin neljäkymmentä senttiä korkea muovinen suppilo, jonka alapinnassa on kirkas lasi tai muovi, jonka läpi pohjaa voi tarkkailla. Sitä voidaan käyttää joko veneestä tms. käsin tai rantavedessä kahlaamalla.



Kuva: Vesikiikari testausalueella Kolarin Saivojärven rannassa. Lounaasta. 25.7.2017. Jouni Taivainen, Metsähallitus.

Testipaikaksi valittiin kirkasvetinen Saivojärvi, jonka rannalla on ennestään tunnettu pyyntikuoppakohde ja jonka pohjasta Metsähallituksen arkeologit ovat aiemmin löytäneet veneen jäännöksen ja kiviröykkiön (Inga Nieminen 2014). Saivojärven rantavesi on täynnä vanhoja liekopuita, joiden joukossa näkyi rannalta käsin myös ihmiskäden muotoilemia tukkipuita. Niissä oli kolouksia, rungon pään läpi tehtyjä reikiä (neliskanttisia) sekä sileäksi viistettyjä rungon kylkiä, poikki hakattuja runkoja ja löytyipä rannalta yksi liekopuu, jonka joku oli aiemmin vetänyt kuiville. Siinä oli pienehköjä loveuksia alekkain pitkin runkoa. Yhtään näistä en dokumentoinut sen tarkemmin, mutta ne voisi olla syytä paremmalla ajalla ja paremmilla välineillä inventoida myöhemmin (sukeltamalla).



Kuva: Liekopuita Saivojärven luoteispäässä. Luoteesta. 25.7.2017. Jouni Taivainen, Metsähallitus.

Kiersin Saivojärven kauttaaltaan, yhteensä tarkastin noin kilometrin verran rantaviivaa. Menetelmäni oli sellainen, että kävelin rantaa pitkin ja tähyilin rantaveteen. Mikäli näin jotain kiinnostavaa, niin kahlasin veteen (käytin uintitossuja, joilla oli kiva kävellä) ja koitin vesikiikarin avulla saada kohteesta tarkemmin selvää. Kokeilin myös tavallisella kameralla kuvata kiikarin läpi, mutta kuvat jäivät varsin epätarkoiksi.

Yhteenvetona kokeilusta voin todeta seuraavia seikkoja:

- Vesikiikari on kevyt kantaa, mutta toisaalta se on kooltaan melko iso. Sen käyttöä voi harkita erityisissä kohteissa (esim. tietyn havainnon tarkastuksessa tai rajatun vesialueen tarkastuksessa), mutta perinteisessä arkeologin kenttätyössä sitä ei kannattane kantaa mukanaan, sillä kannettavaa on paljon muutakin.
- Vesikiikarilla ei oikeastaan nähnyt mitään sellaista, jota ei rannalta käsin olisi nähnyt. Toisaalta vesikiikarilla voisi nähdä paljon enemmän kuin rannalta käsin, mikäli käytössä olisi vene. Inventointihetkellä veden pinta oli lähes rasvatyyni, joten ilman vesikiikariakin pystyi kirkasvetisessä järvessä näkemään rannalta todella hyvin vedessä olevat kohteet. Mutta jos on tuulisempi keli tai virtaava vesi, niin silloin vesikiikarilla voi nähdä paljon paremmin veden alla kuin veden päältä pelkästään silmin nähtynä.

-Vesikiikaria voi kallistella, jolloin sillä voi tähyillä hieman kauemmaksikin rannasta.
 -Vesikiikarin läpi ei järjestelmäkameralla voi kuvata, sillä sen linssi aiheuttaa heijastuksen ja tekee kuvasta epätarkan. Jokin pienempi kameratyyppi voisi kuitenkin soveltua linssin läpi kuvaamiseen, jolloin olisi mahdollista saada hyvälaatuisia dokumenttikuvia pohjassa näkyvistä rakenteista (tai sitten voi pitää mukana vedenkestävää kameraa ja koittaa napata sillä kuva erikseen).

Liite: Kuvaluettelo

kuva	selite	kuvauspv	kuvaaja
IMG_6640	Mahdollisen kvartsi-esineen löytöpaikka kuvan keskellä hiekalle kuluneelta tien pohjalta. Idästä	20.7.2017.	Jouni Taivainen
IMG_6687	Tervahauta säästöpuumetsikön alla. Lounaasta.	25.7.2017.	Jouni Taivainen
IMG_6690	Tervamajan/kammin jäännös kuvan keskellä erottuva kohouma. Lännestä.	25.7.2017.	Jouni Taivainen
IMG_6691	Tervahauta halssin puolelta nähtynä. Etelästä.	25.7.2017.	Jouni Taivainen
IMG_6695	Kohde erottuu kuvan keskellä kumpareena. Koillisesta.	25.7.2017.	Jouni Taivainen
DSC_8339	Tervahaudan halssi. Lännestä.	26.7.2017.	Jouni Taivainen
DSC_8350	Tervamajan jäännös erottuu kumpareena kuvan keskellä. Koillisesta.	26.7.2017.	Jouni Taivainen
IMG_6726	Kammin jäännös kuvan keskellä. Luoteesta.	2.8.2017.	Jouni Taivainen
IMG_6727	Pyyntikuoppa kuvan keskellä, taustalla kammin jäännökset ja Kyrvönjärven suo. Kaakosta.	2.8.2017.	Jouni Taivainen
IMG_6728	Saihon jäännös kuvan keskellä. Luoteesta.	2.8.2017.	Jouni Taivainen
IMG_6729	Rakennelman lahot jäännökset kuvan keskellä. Taustalla Kyrvönjärven suo. Idästä.	2.8.2017.	Jouni Taivainen
IMG_6731	Kuoppa kuvan keskellä. Pohjoisesta.	2.8.2017.	Jouni Taivainen
DSC_8356	Kämpän jäännös kuvan keskellä. Kaakosta.	26.7.2017.	Jouni Taivainen
DSC_8363	Kammin jäännös kuvan keskellä puiden alla. Kaakosta.	26.7.2017.	Jouni Taivainen
DSC_8365	Kämpän jäännös koivujen alla, lahon hirsikasan vasemmalla puolella. Lounaasta.	26.7.2017.	Jouni Taivainen
DSC_8366	Kivirakenne rinteeltä kuvattuna. Etelästä.	26.7.2017.	Jouni Taivainen
DSC_8370	Tervahauta alarinteen puolelta. Lounaasta.	26.7.2017.	Jouni Taivainen
IMG_6707	Kammin jäännös. Tulisijan kiveys kammin päädyssä. Idästä.	2.8.2017.	Jouni Taivainen
IMG_6710	Patovallia joen suunnasta kuvattuna. Etelästä.	2.8.2017.	Jouni Taivainen
IMG_6715	Tervahauta suolle päin kuvattuna. Pohjoisesta.	2.8.2017.	Jouni Taivainen
IMG_6718	Hirsikämpän jäännös. Luoteesta	2.8.2017.	Jouni Taivainen
IMG_6721	Asuinkuoppa kuvan keskellä. Lounaasta.	2.8.2017.	Jouni Taivainen
IMG_6722	Asuinkuoppa kuvan keskellä. Lounaasta.	2.8.2017.	Jouni Taivainen

KM 41291

Pello Kamali 1

KM 41291

Kivikautisia asuinpaikkalöytöjä, jotka FM Jouni Taivainen otti talteen Naamijoen valuma-alueen kulttuuriperintöinventoinnissa diar. 21.8.2017 Pello. Ks. Jouni Taivaisen inventointikertomus arkeologian osaston arkistossa.

1: Kvartsi-iskos

4 kpl

8 g

Yksi kvartsi-iskos saattaa olla kvartsi-esineen katkelma.