

## Tutkimuslupa

Asianumero: MH 2096/2024

### Lupaviranomainen

Metsähallitus  
Osoite: Opastinsilta 12, 00520 Helsinki  
Yritys- ja yhteisötunnus: 0116726-7  
[kirjaamo@metsa.fi](mailto:kirjaamo@metsa.fi)

### Yhteyshenkilö(t)

- Hakemus** 13.03.2024, sähköpostitse
- XXX hakee Metsähallitukselta lupaa etupäässä petolintujen mutta myös muiden lintujen rengastamiseen Salamajärven kansallispuistossa ja Salamanperän luonnonpuistossa sekä muilla Perhossa, Kivijärvellä, Kinnulassa, Kyyjärvellä, Alajärvellä, Lappajärvellä, ja Kauhavalla sijaitsevilla valtion luonnonsuojelualueilla 1.6.2024-30.6.2028. Hakija toimii petolintujen pesätarkastajana ja rengastajana mainituissa kunnissa sekä Metsähallituksen vapaaehtoisena maakotkan pesätarkastajana. Rengastaminen liittyy valtakunnalliseen petolintuseurantaan, jota koordinoi Luonnontieteellinen keskusmuseo.
- Päätös** Lupa myönnetään hakemuksesta poikkeavasti siten, että luvan alkamisajankohta on haettua myöhäisempi johtuen lupakäsittely- ja valitusajasta.

## Luvan sisältö, lupa-alue ja voimassaolo

Metsähallitus myöntää hakijalle luvan lintujen rengastamiseen seuraavilla Perhossa, Kivijärvellä, Kinnulassa, Kyyjärvellä, Alajärvellä ja Lappajärvellä sijaitsevilla luonnonsuojelualueilla: Salamajärven kansallispuisto, Salamanperän luonnonpuisto, Hangasnevan-Säästöpiirinnevan soidensuojelualue, Väljännevan soidensuojelualue, Kirkkonevan-Juurikkasuon soidensuojelualue, Saarisuon-Valleussuon soidensuojelualue, Valkeisnevan soidensuojelualue, Pohjoisnevan-Haapinevan soidensuojelualue, Ahvenlamminnevan soidensuojelualue, Ylimmäisennevan soidensuojelualue, Linjasalmennevan-Tynnyrinevan soidensuojelualue, Kalkkikankaan lehtojensuojelualue, Linjalamminkankaan luonnonsuojelualue, Hötölamminnevan luonnonsuojelualue ja Patanajärvenkankaan luonnonsuojelualue.

Salamanperän luonnonpuistossa liikkuminen on kielletty ympäri vuoden merkittyjen polkujen ulkopuolella. Salamajärven kansallispuiston Heikinjärvennevan ympäristön rajoitusvyöhykkeellä liikkuminen on kielletty merkittyjen polkujen ulkopuolella 1.3.-15.7. Tämä lupa koskee myös liikkumista luvantumukaisessa tarkoituksessa edellä mainituilla liikkumisrajoitusalueilla.

Luvan saajalla on oikeus käyttää luvan mukaisessa toiminnassa 1-2 avustajaa. Oikeus avustajiin koskee myös liikkumisrajoitusalueita siinä tapauksessa, että avustajien nimet on ilmoitettu luvan käsittelijälle vähintään viikkoa ennen toiminnan alkamista. Avustajien tulee toimia luvansaajan välittömässä ohjauksessa, ja luvansaaja vastaa siitä, että he noudattavat kaikkia lupaehtoja.

Alkaa: 01.07.2024

Päätyy: 30.06.2028

Tutkimusalue on esitetty liitteessä 1.

Lupa tulee voimaan valitus- ja tiedoksisaantiajan jälkeen. Lupa tulee lainvoimaiseksi aikaisintaan valitusajan päätyttyä, mikäli siitä ei ole tehty valituksia. Valitus aika on 30 päivää päätöksen tiedoksisaannista. Jos päätös on annettu tiedoksi sähköisenä viestinä, katsotaan päätöksen saajan saaneen asiakirjan tiedoksi kolmantena päivänä viestin lähettämisestä.

Lupa voidaan peruuttaa, jos sen ehtoja ei noudateta.

## Lupapäätöksen perustelut

Luonnonsuojelulain mukaan luonnonsuojelualueiden ja niiden perustamisen yhtenä tavoitteena on luonnontutkimuksen edistäminen. Luvan mukainen työ palvelee tutkimusta tuottamalla tietoa petolintujen esiintymisestä, poikastuotannosta ja kannankehityksestä. Seuranta on osa valtakunnallista petolintuseurantaa, jota koordinoi Luonnontieteellinen Keskusmuseo. Saatavaa tietoa voidaan hyödyntää mm. luonnon monimuotoisuuden suojelussa ja lajiston tilan seurannassa.

Metsähallitus katsoo, ettei rengastus yleisten rengastusohjeiden ja tämän luvan ehtojen mukaan toteutettuna vaarana luvan tarkoittamien luonnonsuojelualueiden suojeluperusteena olevia luontoarvoja.

Lupa-alueet kuuluvat seuraaviin Natura 2000 -alueisiin: Salamajärvi (FI1001013, SAC), Hanganneva-Säästöpiirinneva (FI1001010, SAC), Hötölamminneva (FI1001011, SAC), Patanajärvenkangas (FI1001003, SAC), Pohjoisneva (FI0800012, SAC), Saarisuo-Valleussuo-Löytösuo-Hirvilampi (FI0900043, SPA/SAC), Huosianmaankallio (FI0800071, SAC), Linjalamminkangas (FI1001002, SAC) ja Linjasalmenneva (FI1001012, SAC). Metsähallitus katsoo, ettei luvan ehtojen mukainen toiminta merkittävästi heikennä Natura-alueiden suojeluperusteina olevia luonnonarvoja, eikä luonnonsuojelulain 35 § mukaiselle Natura-arvioinnille ole siksi tarvetta.

#### Lupaehdot

Lupa-alueisiin sisältyvillä liikkumisrajoitusalueilla saa liikkua ainoastaan luvan mukaisessa tarkoituksessa ja toiminnan kannalta välttämättömissä määrin. Rajoitusalueella liikkumisesta tulee vähintään viikko ennen alueelle menemistä ilmoittaa siitä sähköpostitse luvan käsittelijälle. Samassa yhteydessä on myös ilmoitettava mahdollisten avustajien nimet. Luonnonpuistoissa ja rajoitusalueilla tulee kiinnittää erityistä huomiota tarpeettoman häiriön välttämiseen.

Lupa koskee ainoastaan Metsähallituksen Luontopalveluiden hallinnassa olevia alueita. Muiden alueiden osalta luvan saaja vastaa tarvittavien suostumusten hankkimisesta maanomistajilta.

Luvan haltijalla tulee olla lintuja rengastettaessa voimassa oleva lintujen rengastuslupa, ja hänen tulee noudattaa kyseisen luvan ehtoja. Lupa tai kopio siitä on pidettävä mukana luvanvaraista toimintaa harjoitettaessa.

Luvan saajan on noudatettava näiden ehtojen lisäksi luonnonsuojelualueen rauhoitusmääräyksiä ja järjestyssääntöä. Luvan saaja vastaa siitä, että myös muut tutkimukseen osallistuvat henkilöt noudattavat näitä.

Alueella tulee liikkua niin, että vältetään kasvillisuuden turhaa talleantumista ja maaston kulumista. Tarpeetonta häiriötä luonnolle ja alueen muille käyttäjille tulee välttää.

Tämä lupa ei oikeuta luonnonsuojelulain perusteella rauhoitettujen lajien keräämistä, pyydystämistä, tappamista tai häiritsemistä (LSL 70 § ja 74 §). Näiden lajien osalta näytteenotto edellyttää tämän luvan ohella elinkeino-, liikenne- ja ympäristökeskuksen lupaa (LSL 83 §).

Luonnonsuojelulain 78 § ja 87 § mukaan luontodirektiivin liitteessä IV (a) mainittuihin eläinlajeihin tai liitteessä IV (b) mainittuihin kasvilajeihin kuuluvia yksilöitä ei saa pitää pitää hallussa, kuljettaa, myydä, vaihtaa eikä tarjota myytäväksi tai vaihdettavaksi. Näiden lajien osalta näytteenotto edellyttää tämän luvan ohella elinkeino-, liikenne- ja ympäristökeskuksen lupaa (LSL 89 §).

Aktiivihavainnoinnin yhteydessä saa kerätä näytteitä ainoastaan lajinmääritystä varten tai museonäytteeksi, siinä laajuudessa kuin se on edellä mainittuja tarkoituksia varten välttämätöntä.

Säilytettävät näytteet tulee toimittaa luonnontieteelliseen museoon. Näytteitä ei saa myydä eikä vaihtaa.

Alueelle ei saa jättää toiminnasta jälkiä tai roskia.

Lupa ei sisällä oikeutta maastoliikenteeseen, johon tarvittaessa tulee hakea erillistä lupaa.

Lupa tai kopio siitä on pidettävä mukana luvan mukaista toimintaa harjoitettaessa.

## Raportointi

Luvan saajan tulee toimittaa vuosittain seuraavan vuoden maaliskuun loppuun mennessä kirjallinen raportti luvan käytöstä ja havainnoista Metsähallitukselle. Raportti lähetetään Metsähallituksen kirjaamoon (kirjaamo@metsa.fi) tämän luvan asianumero (MH 2096/2024) mainiten. Raportin tulee sisältää pesäpaikkatiedot koordinaatteineen.

Hakijan tulee välittömästi raportoida Metsähallitukselle havaitsemistaan ongelmista tai Metsähallituksen toimintaa vaativista epäkohdista.

## Sovelletut säännökset

Luonnonsuojelulaki (9/2023) 51, 52 ja 56 §

Laki eräiden valtion omistamien alueiden muodostamisesta kansallispuistoiksi ja luonnonpuistoiksi (674/1981) 1 ja 6 §

Laki eräiden uusien luonnonsuojelualueiden perustamisesta valtionmaille (634/1956) 1 ja 21 a §

Valtioneuvoston asetus Keski-Pohjanmaan maakunnan luonnonsuojelualueista (245/2022) 2 ja 3 §

Valtioneuvoston asetus Patanjärvenkankaan luonnonsuojelualueesta (278/2018) 2 ja 3 §

Laki eräiden valtion omistamien alueiden muodostamisesta soidensuojelualueiksi (676/1981) 1 ja 2 §

Asetus eräistä valtion omistamille alueille perustetuista soidensuojelualueista (933/1981) 1 ja 2 §

Asetus eräiden valtion omistamien alueiden muodostamisesta soidensuojelualueiksi (801/1985) 1 ja 2 §

Asetus lehtojensuojelualueista (503/1992) 2, 3 ja 5 §

Laki Metsähallituksesta (234/2016) 5, 21 ja 24 §

Ympäristöministeriön asetus Metsähallituksen eräiden julkisten hallintotehtävien suoritteiden maksuista vuosina 2024 ja 2025 (96/2024) 2 §

Muutoksenhaku

Tähän päätökseen tyytymätön saa hakea siihen valittamalla muutosta Vaasan hallinto-oikeudelta. Valitusosoitus on liitteenä.

Hinta

Lupa on maksuton.

Esittelijä

Ratkaisija

Liitteet:

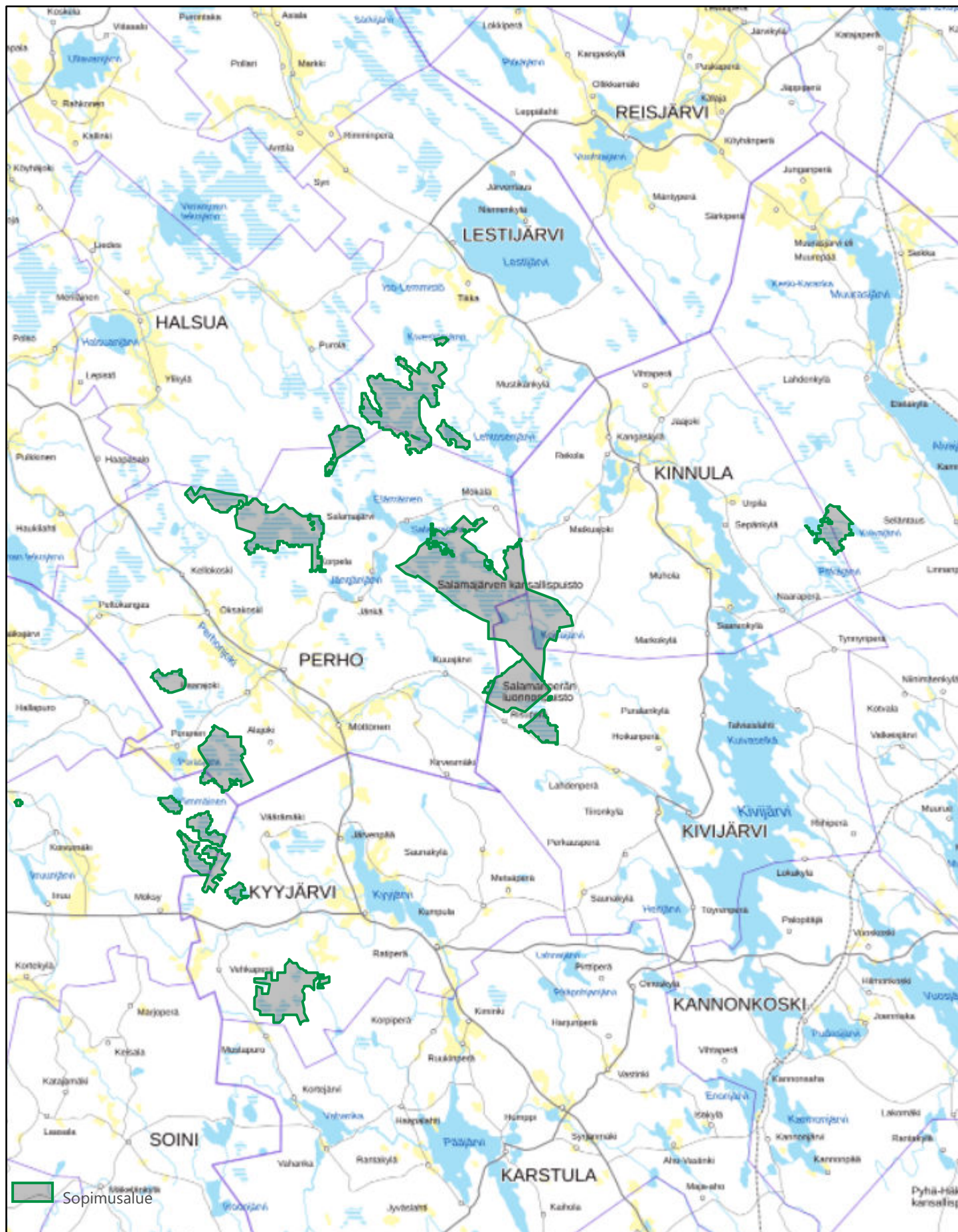
- Liite 1. Lupa-alueen kartta
- Liite 2. Valitusosoitus

Tiedoksi:

Metsähallitus  
Perhon, Kivijärven, Kinnulan, Lappajärven ja Kyyjärven kunnat  
Alajärven kaupunki  
Pohjanmaan ELY-keskus  
Etelä-Pohjanmaan ELY-keskus  
Keski-Suomen ELY-keskus  
Suomen luonnonsuojeluliiton Keski-Suomen piiri  
Suomen luonnonsuojeluliiton Pohjanmaan piiri  
Luonnontieteellinen keskusmuseo, rengastustoimisto

# Liite 1. Lupa-alueen kartta

Tutkimuslupa 127386



## **Liite 2. Valitusosoitus**

Liite Metsähallituksen päätökseen

### **VALITUSOSOITUS**

Laki Metsähallituksesta 21.1 §

Tähän päätökseen tyytymätön voi hakea siihen muutosta valittamalla hallinto-oikeuteen kirjallisella valituksella.

### **Valituskirjelmän sisältö ja allekirjoittaminen**

Valituskirjelmässä, joka osoitetaan hallinto-oikeudelle, on ilmoitettava seuraavat asiat:

- valittajan nimi ja yhteystiedot
- postiosoite ja mahdollinen muu osoite, joihin asiaa koskevat ilmoitukset ja oikeudenkäyntiin liittyvät asiakirjat voidaan valittajalle lähettää (prosessiosoite)
- päätös, johon haetaan muutosta
- miltä kohdin päätökseen haetaan muutosta ja mitä muutoksia siihen vaaditaan tehtäväksi sekä perusteet, joilla muutosta vaaditaan
- mihin valitusoikeus perustuu, jos valituksen kohteena oleva päätös ei kohdistu valittajaan

Jos valittajan puhevaltaa käyttää hänen laillinen edustajansa tai asiamiehensä tai jos valituksen laatijana on joku muu henkilö, valituskirjelmässä on ilmoitettava myös tämän nimi ja yhteystiedot.

Yhteystietojen muutoksesta on valituksen vireillä ollessa ilmoitettava viipymättä hallintotuomioistuimelle.

Valittajan, laillisen edustajan tai asiamiehen on allekirjoitettava valituskirjelmä.

Jos usea tekee valituksen yhdessä, voidaan joku heistä ilmoittaa valituksessa yhdyshenkilöksi. Jollei yhdyshenkilöä ole ilmoitettu, yhdyshenkilönä toimii valituksessa ensimmäiseksi mainittu valittaja. Yhdyshenkilön ei tarvitse esittää valtakirjaa.

### **Valituskirjelmän liitteet**

Valituskirjelmään on liitettävä:

- valituksen kohteena oleva päätös valitusosoituksineen alkuperäisenä tai jäljennöksenä



- selvitys siitä, milloin valittaja on saanut päätöksen tiedoksi, tai muu selvitys valitusajan alkamisen ajankohdasta
- asiakirjat, joihin valittaja vetoaa vaatimuksensa tueksi, jollei niitä ole jo aikaisemmin toimitettu viranomaiselle
- asiamiehen valtakirja, jollei asiamiehenä toimi asianajaja, yleinen oikeusavustaja tai luvan saaneista oikeudenkäyntiavustajista annetussa laissa tarkoitettu luvan saanut oikeudenkäyntiavustaja

## Valitusaika

Valitus on tehtävä **30 päivän kuluessa** päätöksen tiedoksisaannista. Valitusaikaa laskettaessa tiedoksisaantipäivää ei oteta lukuun.

Tiedoksisaantipäivä lasketaan seuraavasti:

- jos päätös on luovutettu asianomaiselle, asianomaisen asiamiehelle tai lähetille, tiedoksisaantipäivä ilmenee päätöksessä olevasta leimasta
- jos päätös on lähetetty postitse saantitodistusta vastaan, tiedoksisaantipäivä ilmenee saantitodistuksesta
- jos päätös on postitettu tavallisena kirjeenä, sen katsotaan tulleen tiedoksi seitsemäntenä päivänä postituspäivästä, jollei muuta ilmene
- jos päätös on toimitettu tiedoksi muulla tavalla jollekin muulle henkilölle kuin päätöksen saajalle (sijaistiedoksianto), katsotaan päätöksen saajan saaneen päätöksen tiedoksi kolmantena päivänä tiedoksi- tai saantitodistuksen osoittamasta päivästä
- jos päätös tai kuulutus sen nähtävänä pitämisestä on julkaistu virallisessa lehdessä tai julkisella kuulutuksella ilmoitustaululla, katsotaan tiedoksisaannin tapahtuneen seitsemäntenä päivänä siitä päivästä, jolloin kuulutus virallisessa lehdessä on julkaistu tai kuulutus pantu ilmoitustaululle.

## Valituskirjelmän toimittaminen

Valitus on toimitettava valitusajassa hallinto-oikeuden kirjaamoon.

Omalla vastuulla valitusasiakirjat voi lähettää postitse, telekopiona, sähköpostitse tai lähetin välityksellä. Postiin valitusasiakirjat on jätettävä niin ajoissa, että ne ehtivät perille valitusajan viimeisenä päivänä ennen viraston aukioloajan päättymistä. Jos valitusajan viimeinen päivä on pyhäpäivä, lauantai, itsenäisyyspäivä, vapunpäivä, jouluaatto tai juhannusaatto, valitusaika jatkuu kuitenkin vielä seuraavan arkipäivän virka-ajan päättymiseen. Telekopiona tai sähköpostina lähettäminen tapahtuu lähettäjän vastuulla, ja valitus on lähetettävä siten, että se on hallinto-oikeuden käytettävissä vastaanottolaitteessa tai tietojärjestelmässä määräajan viimeisenä päivänä ennen virka-ajan päättymistä. Valitus katsotaan saapuneeksi, jos hallinto-oikeus pystyy teknisesti käsittelemään asiakirjaa. Sähköistä asiakirjaa, jonka lähettäjää ei saada selville ja jonka sisältöä ei muutoinkaan pystytä avaamaan, ei katsota saapuneeksi. Jos viranomaisen käyttämä sähköinen järjestelmä on epäkunnossa tai poissa käytöstä taikka selvitystä asiakirjan saapumisajankohdasta ei muusta vastaavasta syystä voida saada, sähköisen

asiakirjan saapumisajankohdaksi määritellään asiakirjan lähettämisaikakohta. Lähettämisaikakohdan määrittäminen saapumisajankohdaksi edellyttää, että lähettämisaikakohdasta esitetään luotettava selvitys.

Valituksen voi tehdä myös hallinto- ja erityistuomioistuinten asiointipalvelussa osoitteessa <https://asiointi2.oikeus.fi/hallintotuomioistuimet>

Oikeuslaitoksen Internet-sivuilla on tarkemmat ohjeet asiakirjojen toimittamisesta sähköisesti: [https://oikeus.fi/fi/index/oikeuslaitos/asiakirjojentoimittaminen\\_1.html](https://oikeus.fi/fi/index/oikeuslaitos/asiakirjojentoimittaminen_1.html)

## **Oikeudenkäyntimaksu**

Muutoksenhakuasian vireillepanijalta peritään oikeudenkäyntimaksu sen mukaan kuin tuomioistuinmaksulaissa (1455/2015) säädetään.

## **Hallinto-oikeuden yhteystiedot**

Vaasan hallinto-oikeus

Osoite:

PL 204

65101 Vaasa

Faksi:

029 56 42760

Sähköposti:

vaasa.hao(at)oikeus.fi

Sähköpostia lähetettäessä (at)-merkintä korvataan @-merkillä.