

## Tutkimuslupa

Asianumero: MH 3895/2024

### Lupaviranomainen

Metsähallitus  
Osoite: Ratatie 11, 01301 Vantaa  
Yritys- ja yhteisötunnus: 0116726-7  
[kirjaamo@metsa.fi](mailto:kirjaamo@metsa.fi)

### Käsittelijä(t)

### Yhteyshenkilö(t)

### Hakija

Turun yliopisto, 0245896-3  
Osoite: Yliopistonmäki, 20014 TURUN YLIOPISTO

### Hakemus

15.05.2023, sähköpostitse

Ounastunturilla todettiin kesäkuussa 2023 metsämittarin (*Hypomecis atomaria*) massaesiintymä. Paikalliset poromiehet olivat havainneet kuivunutta varvikkoa laajalla alueella. Aikaisempia metsämittarin massaesiintymiä ei tunneta kuin kaksi koko maailmasta: ilmastonmuutos lienee yksi merkittävä/merkittävin tekijä pohjoisessa havaitun nopean leviämisen ja runsastumisen takana. Ounastunturin metsämittarien valtavan runsastumisen takana saattaa olla väliaikainen vapautuminen loistaakasta: mahdollisesti metsämittarin loiset eivät ole vielä "ehtineet" levinneisyysalueen pohjoisrajoille. Ounastunturin metsämittarikannan kehityksen tutkiminen on tärkeää, sillä massaesiintymät saattavat johtaa suuriin eliöyhteisö- ja ekosysteemitason muutoksiin. Tutkimuksia varten Ounastunturilta valitaan 3-6 aluetta, joilla satelliittikuvien perusteella on kasvillisuustuhoja ja 3-6 aluetta, joilla kasvillisuustuhoja ei ole havaittu. Lupaa haetaan seuraavasti:

1. Aikuisten perhosten tiheydet selvitetään linjalaskentamenetelmällä, jonka yhteydessä kultakin tutkimusalueelta kerätään 30 metsämittarinaarasta ja 30 metsämittarikoirasta kokoarvioita varten, maksimissaan siis 360 naarasta ja 360

koirasta. Tutkimusalueelta kerättyjä aikuisia perhosia käytetään myös Kevon tutkimusasemalla olevan metsämittarin laboratorioskannan pitämiseen "tuoreena".

2. Jokaiselle valituista tutkimusalueista viedään 30 kpl munatikkua, varpujen oksia, joihin metsämittarinaaraat ovat saaneet laboratoriossa munia. Tikut munineen sidotaan langalla tutkimusalueilla oleviin koivuihin, pajuihin ja varpuihin. Ennen toukkien kuoriutumista munatikut kerätään maastosta laboratorioon. Jokaiselle tutkimusalueella viedään 30 munatikkua eli maksimissaan koko alueelle yhteensä 360 munatikkua, joissa jokaisessa munia 2-10.

3. Valituilta tutkimusalueilta kerätään tiheyslaskentojen yhteydessä metsämittarin toukkia, jotka tuodaan Kevon tutkimusasemalle laboratorioskasvatukseen. Lisäksi laboratoriossa munasta saakka kasvatettuja toukkia istutetaan tutkimusalueille. Tutkimusalueille vietäviä houkutustoukkia tarvitaan tilanteessa, jolloin luonnontoukkia on hyvin työlästä, ellei mahdotonta löytää luonnosta. Jokaiselta tutkimusalueelta kerätään 30 metsämittarin toukkia. Maksimissaan siis yhteensä 360 toukkaa. Houkutustoukkia viedään jokaiselle tutkimusalueelle 180. Maksimissaan siis yhteensä 2160 metsämittarin toukkaa.

4. Laboratoriossa kasvatettujen toukkien koteloiden haudataan kymmenen kotelon linjoihin, kolme linjaa per tutkimusalue. Jokaisessa linjassa on seitsemän koteloa haudattuna ilman suojaa ja kolme kotelosta haudattuna häkkiin, joka estää myyrien, hiirien ja päästäisten pääsyn koteloiden kimppeihin. Ilman häkkiä haudattavat kotelot tiputetaan sormella maahan painettuun muutaman sentin syvyiseen koloon. Häkilliset kotelot kaivetaan maahan istustuslapion avulla. Metsämittarin koteloiden haudataan jokaiselle tutkimusalueelle 30, joista 9 on häkissä ja 21 on vapaana maassa.

## Päätös

Lupa myönnetään hakemuksen mukaisena.

## Luvan sisältö, lupa-alue ja voimassaolo

Metsähallitus myöntää hakijalle luvan metsämittareiden aikuisten perhosten ja toukkien keräämiseen, munatikkujen asentamiseen, metsämittarin toukkien istuttamiseen ja metsämittarin koteloiden hautaamiseen hakemuksessa esitetyllä tavalla. Lupa myönnetään myös liikkumiseen lupa-alueella olevilla luonnonsuojelulain mukaisilla liikkumisrajoitusalueilla luvan mukaisessa tarkoituksessa.

Alkaa: 20.06.2024

Päätyy: 19.06.2029

Tutkimusalue on esitetty liitteessä 1.

Lupa tulee voimaan valitus- ja tiedoksisaantiajan jälkeen. Lupa tulee lainvoimaiseksi aikaisintaan valitusajan päätyttyä, mikäli siitä ei ole tehty valituksia. Valitusajaksi on 30 päivää päätöksen tiedoksisaannista. Jos päätös on annettu tiedoksi sähköisenä viestinä, katsotaan päätöksen saajan saaneen asiakirjan tiedoksi kolmantena päivänä viestin lähettämisestä.

Lupa voidaan peruuttaa, jos sen ehtoja ei noudateta.

## Täytäntöönpanomääräys

Päätös voidaan panna täytäntöön jo ennen valitusajan päättymistä ja muutoksenhausta huolimatta.

Metsämittarin alkaa munia Ounastunturilla kevään säistä riippuen kesäkuun loppupuolella, ja metsämittarin munatikut viedään maastoon samaan aikaan kuin muninta luonnossakin tapahtuu. tutkimus on tärkeää aloittaa kuluvana kesänä, sillä kyseessä on alueen suojelun kannalta mahdollisesti varsin merkittävä ilmiö. Ilmaston lämpenemisen yksi ennustettu seuraus on uusien lajien levittäytyminen ja runsastuminen pohjoisilla alueilla, ja ennen vaatimattomina tiheyksinä esiintyneiden hyönteislajien erittäin runsaita esiintymiä tullaan todennäköisesti havaitsemaan yhä lisää Lapissa. Muutos saattaa olla varsin nopea, ja siihen reagointi edellyttää ajantasaista tutkimustietoa. Tästä syystä Metsähallitus katsoo, että päätöksen täytäntöönpanoa ei päätöksen luonteen vuoksi voi lykätä, ja päätös pannaan täytäntöön lain (808/2019) 122 § nojalla.

#### Lupapäätöksen perustelut

Selkärangattomien eläinten kerääminen kansallispuistossa on luonnonsuojelulaissa (9/23) kielletty, mutta Metsähallitus voi antaa siihen luvan tieteellisessä tai opetuksellisessa tarkoituksessa. Hakemuksessa kuvattu toiminta on lain tarkoittamaa tutkimusta.

Metsämittari on Suomessa elivoimainen ja runsas laji, ja tutkimuksissa käytettävä metsämittarin laboratorioskanta on peräisin kyseiseltä Ounastunturin massaesiintymäalueelta. Tutkimuksissa sovelletaan metodeja, joita on onnistuneesti käytetty tutkittaessa tunturi- ja hallamittarin populaatiodynamiikkaa kyseisten lajien massaesiintymäalueilla.

Lupa-alueella ei esiinny Pallas-Ounastunturin Natura 2000 -alueen suojeluperusteena olevia kasvilajeja niillä biotoopeilla, joilla maaperään kajotaan. Metsähallitus katsoo, ettei luvan ehtojen mukainen toiminta merkittävästi heikennä Pallas-Ounastunturin Natura 2000 -alueen (FI1300101) suojeluperusteena olevia luonnonarvoja.

#### Lupaehdot

Luvansaajan tulee toimittaa lista mahdollisista tutkimusavustajista luvan yhteyshenkilölle ennen lupa-ajan alkua. Tutkimusavustajien tulee toimia luvansaajan välittömässä ohjauksessa.

Luvan saajan on noudatettava näiden ehtojen lisäksi luonnonsuojelualueen rauhoitusmääräyksiä ja järjestyssääntöä. Luvan saaja vastaa siitä, että myös muut tutkimukseen osallistuvat henkilöt noudattavat näitä.

Alueella tulee liikkua niin, että vältetään kasvillisuuden turhaa talleantumista ja maaston kulumista. Tarpeetonta häiriötä luonnolle ja alueen muille käyttäjille tulee välttää.

Tämä lupa ei oikeuta luonnonsuojelulain perusteella rauhoitettujen lajien keräämistä, pyydystämistä, tappamista tai häiritsemistä (LSL 70 § ja 74 §). Näiden lajien osalta näytteenotto edellyttää tämän luvan ohella elinkeino-, liikenne- ja ympäristökeskuksen lupaa (LSL 83 §).

Luonnonsuojelulain 78 § ja 87 § mukaan luontodirektiivin liitteessä IV (a) mainittuihin eläinlajeihin tai liitteessä IV (b) mainittuihin kasvilajeihin kuuluvia yksilöitä ei saa pitää pitää hallussa, kuljettaa, myydä, vaihtaa eikä tarjota myytäväksi tai vaihdettavaksi. Näiden lajien osalta näytteenotto edellyttää tämän luvan ohella elinkeino-, liikenne- ja ympäristökeskuksen lupaa (LSL 89 §).

Aktiivihavainnoinnin yhteydessä saa kerätä näytteitä ainoastaan lajinmäärittystä varten tai museonäytteeksi, siinä laajuudessa kuin se on edellä mainittuja tarkoituksia varten välttämätöntä.

Säilytettävät näytteet tulee toimittaa luonnontieteelliseen museoon. Näytteitä ei saa myydä eikä vaihtaa.

Alueelle ei saa jättää toiminnasta jälkiä tai roskaa.

Lupa ei sisällä oikeutta maastoliikenteeseen, johon tarvittaessa tulee hakea erillistä lupaa.

Lupa tai kopio siitä on pidettävä mukana luvan mukaista toimintaa harjoitettaessa.

#### Raportointi

Hakijan tulee välittömästi raportoida Metsähallitukselle havaitsemistaan ongelmista tai Metsähallituksen toimintaa vaativista epäkohdista.

#### Sovelletut säännökset

Laki Pallas-Yllästunturin kansallispuistosta (1430/2004) 1 §, 3 §  
Luonnonsuojelulaki (9/2023) 49 §, 51 §  
Laki oikeudenkäynnistä hallintoasioissa (808/2019) 122 §  
Laki Metsähallituksesta (234/2016) 5 §, 21.1 § ja 24.1 §  
Ympäristöministeriön asetus Metsähallituksen eräiden julkisten hallintotehtävien suoritteiden maksuista (96/2024) 2 §  
Pallas-Yllästunturin kansallispuiston järjestyssääntö 5.5.2008

#### Muutoksenhaku

Tähän päätökseen tyytymätön saa hakea siihen valittamalla muutosta Pohjois-Suomen hallinto-oikeudelta. Valitusosoitus on liitteenä.

#### Hinta

Lupa on maksuton.

#### Esittelijä

#### Ratkaisija



Liitteet:

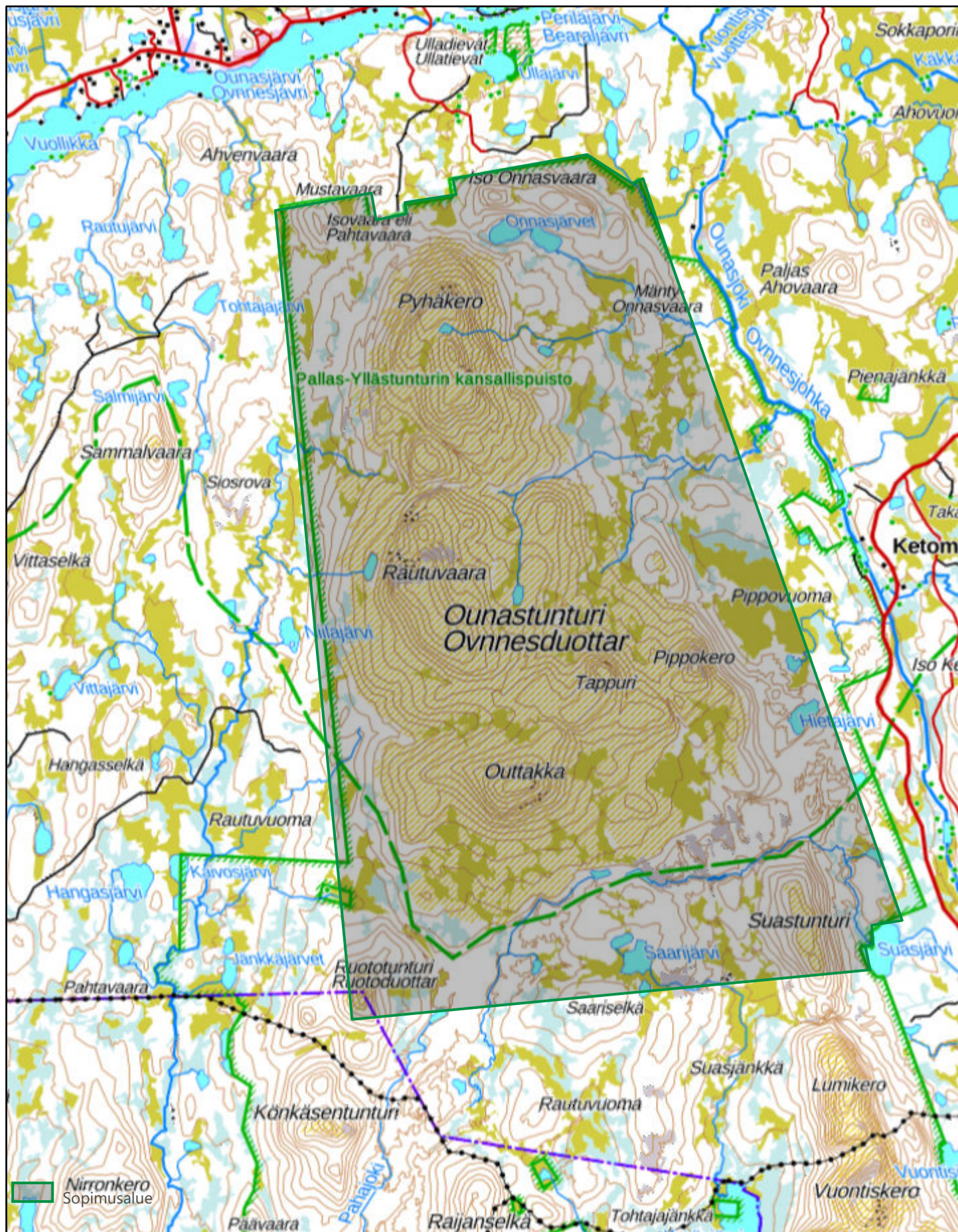
- Liite 1. Lupa-alueen kartta
- Liite 2. Arkeologiset kohteet lupa-alueella
- Liite 3. Valitusosoitus

Tiedoksi:

Metsähallitus  
Kunnat  
ELY  
LS-yhdistykset

# Liite 1. Lupa-alueen kartta

Tutkimuslupa 127459

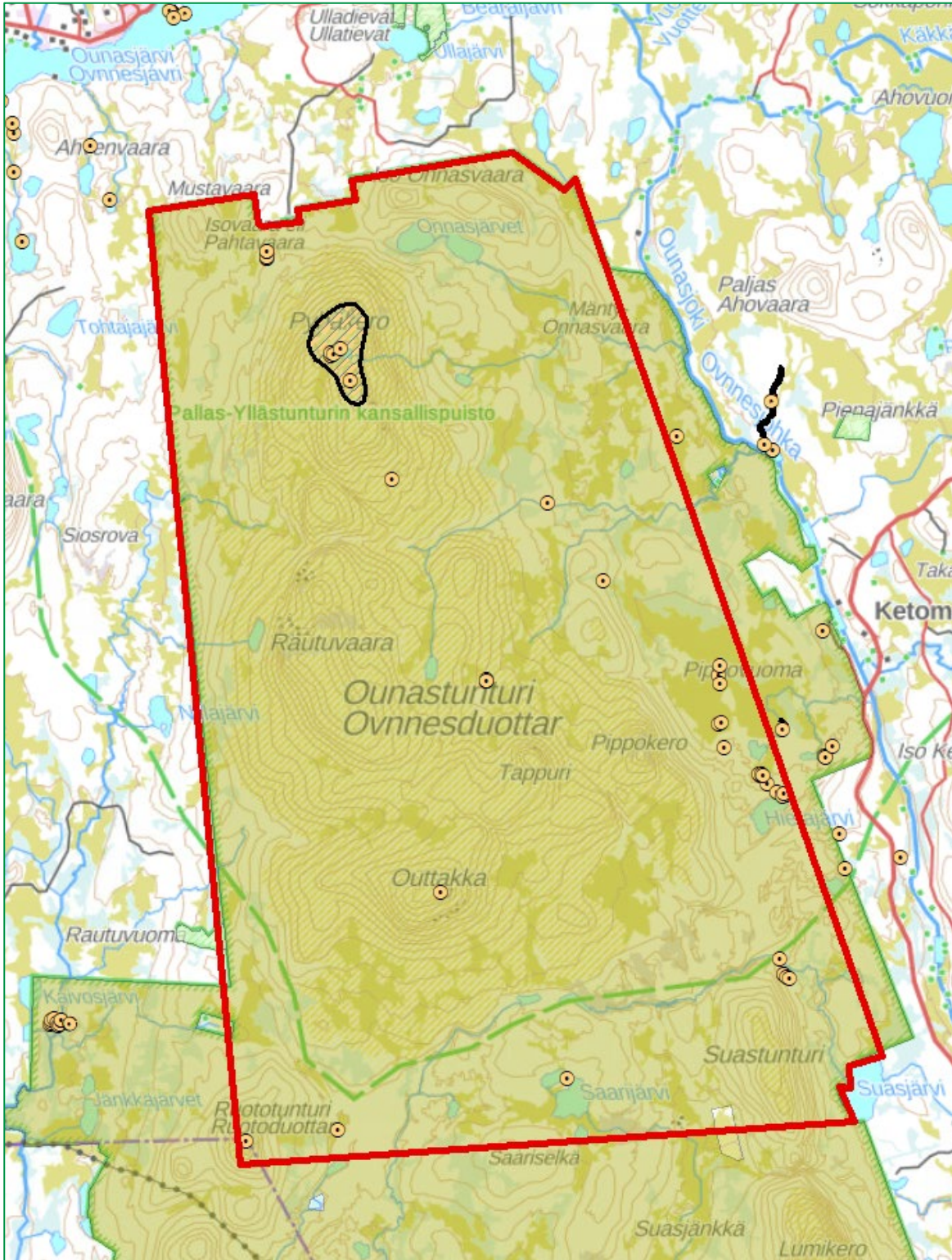


© Metsähallitus 2024  
© Maanmittauslaitos 2024

0 1,5 3 km

Mittakaava: 1:120 000

**Liite 2.** Arkeologiset alue- ja pistemuotoiset kohteet lupa-alueella. Maanpinnan rikkominen kohteilla on kielletty.





### **Liite 3. Valitusosoitus**

Liite Metsähallituksen päätökseen

#### **VALITUSOSOITUS**

Laki Metsähallituksesta 21.1 § ja luonnonsuojelulaki 134 §

Tähän päätökseen tyytymätön voi hakea siihen muutosta valittamalla hallinto-oikeuteen kirjallisella valituksella.

#### **Valituskirjelmän sisältö ja allekirjoittaminen**

Valituskirjelmässä, joka osoitetaan hallinto-oikeudelle, on ilmoitettava seuraavat asiat:

- valittajan nimi ja yhteystiedot
- postiosoite ja mahdollinen muu osoite, joihin asiaa koskevat ilmoitukset ja oikeudenkäyntiin liittyvät asiakirjat voidaan valittajalle lähettää (prosessiosoite)
- päätös, johon haetaan muutosta
- miltä kohdin päätökseen haetaan muutosta ja mitä muutoksia siihen vaaditaan tehtäväksi sekä perusteet, joilla muutosta vaaditaan
- mihin valitusoikeus perustuu, jos valituksen kohteena oleva päätös ei kohdistu valittajaan

Jos valittajan puhevaltaa käyttää hänen laillinen edustajansa tai asiamiehensä tai jos valituksen laatijana on joku muu henkilö, valituskirjelmässä on ilmoitettava myös tämän nimi ja yhteystiedot.

Yhteystietojen muutoksesta on valituksen vireillä ollessa ilmoitettava viipymättä hallintotuomioistuimelle.

Valittajan, laillisen edustajan tai asiamiehen on allekirjoitettava valituskirjelmä.

Jos usea tekee valituksen yhdessä, voidaan joku heistä ilmoittaa valituksessa yhdyshenkilöksi. Jollei yhdyshenkilöä ole ilmoitettu, yhdyshenkilönä toimii valituksessa ensimmäiseksi mainittu valittaja. Yhdyshenkilön ei tarvitse esittää valtakirjaa.

#### **Valituskirjelmän liitteet**

Valituskirjelmään on liitettävä:

- valituksen kohteena oleva päätös valitusosoituksineen alkuperäisenä tai jäljennöksenä

- selvitys siitä, milloin valittaja on saanut päätöksen tiedoksi, tai muu selvitys valitusajan alkamisen ajankohdasta
- asiakirjat, joihin valittaja vetoaa vaatimuksensa tueksi, jollei niitä ole jo aikaisemmin toimitettu viranomaiselle
- asiamiehen valtakirja, jollei asiamiehenä toimi asianajaja, yleinen oikeusavustaja tai luvan saaneista oikeudenkäyntiavustajista annetussa laissa tarkoitettu luvan saanut oikeudenkäyntiavustaja

## Valitusaika

Valitus on tehtävä **30 päivän kuluessa** päätöksen tiedoksisaannista. Valitusaikaa laskettaessa tiedoksisaantipäivää ei oteta lukuun.

Tiedoksisaantipäivä lasketaan seuraavasti:

- jos päätös on luovutettu asianomaiselle, asianomaisen asiamiehelle tai lähetille, tiedoksisaantipäivä ilmenee päätöksessä olevasta leimasta
- jos päätös on lähetetty postitse saantitodistusta vastaan, tiedoksisaantipäivä ilmenee saantitodistuksesta
- jos päätös on postitettu tavallisena kirjeenä, sen katsotaan tulleen tiedoksi seitsemäntenä päivänä postituspäivästä, jollei muuta ilmene
- jos päätös on toimitettu tiedoksi muulla tavalla jollekin muulle henkilölle kuin päätöksen saajalle (sijaistiedoksianto), katsotaan päätöksen saajan saaneen päätöksen tiedoksi kolmantena päivänä tiedoksi- tai saantitodistuksen osoittamasta päivästä
- jos päätös tai kuulutus sen nähtävänä pitämisestä on julkaistu virallisessa lehdessä tai julkisella kuulutuksella ilmoitustaululla, katsotaan tiedoksisaannin tapahtuneen seitsemäntenä päivänä siitä päivästä, jolloin kuulutus virallisessa lehdessä on julkaistu tai kuulutus pantu ilmoitustaululle.

## Valituskirjelmän toimittaminen

Valitus on toimitettava valitusajassa hallinto-oikeuden kirjaamoon.

Omalla vastuulla valitusasiakirjat voi lähettää postitse, telekopiona, sähköpostitse tai lähetin välityksellä. Postiin valitusasiakirjat on jätettävä niin ajoissa, että ne ehtivät perille valitusajan viimeisenä päivänä ennen viraston aukioloajan päättymistä. Jos valitusajan viimeinen päivä on pyhäpäivä, lauantai, itsenäisyyspäivä, vapunpäivä, jouluaatto tai juhannusaatto, valitusaika jatkuu kuitenkin vielä seuraavan arkipäivän virka-ajan päättymiseen. Telekopiona tai sähköpostina lähettäminen tapahtuu lähettäjän vastuulla, ja valitus on lähetettävä siten, että se on hallinto-oikeuden käytettävissä vastaanottolaitteessa tai tietojärjestelmässä määräajan viimeisenä päivänä ennen virka-ajan päättymistä. Valitus katsotaan saapuneeksi, jos hallinto-oikeus pystyy teknisesti käsittelemään asiakirjaa. Sähköistä asiakirjaa, jonka lähettäjää ei saada selville ja jonka sisältöä ei muutoinkaan pystytä avaamaan, ei katsota saapuneeksi. Jos viranomaisen käyttämä sähköinen järjestelmä on epäkunnossa tai poissa käytöstä taikka selvitystä asiakirjan saapumisajankohdasta ei muusta vastaavasta syystä voida saada, sähköisen

asiakirjan saapumisajankohdaksi määritellään asiakirjan lähettämisaikakohta. Lähettämisaikakohdan määrittäminen saapumisajankohdaksi edellyttää, että lähettämisaikakohdasta esitetään luotettava selvitys.

Valituksen voi tehdä myös hallinto- ja erityistuomioistuinten asiointipalvelussa osoitteessa <https://asiointi2.oikeus.fi/hallintotuomioistuimet>

Oikeuslaitoksen Internet-sivuilla on tarkemmat ohjeet asiakirjojen toimittamisesta sähköisesti: [https://oikeus.fi/fi/index/oikeuslaitos/asiakirjojentoimittaminen\\_1.html](https://oikeus.fi/fi/index/oikeuslaitos/asiakirjojentoimittaminen_1.html)

### **Oikeudenkäyntimaksu**

Muutoksenhakuasian vireillepanijalta peritään oikeudenkäyntimaksu sen mukaan kuin tuomioistuinmaksulaissa (1455/2015) säädetään.

### **Hallinto-oikeuden yhteystiedot**

Pohjois-Suomen hallinto-oikeus  
PL 189  
90101 Oulu  
Puh. 029 56 42841  
Sähköposti: [pohjois-suomi.hao@oikeus.fi](mailto:pohjois-suomi.hao@oikeus.fi)  
Faksi: 029 56 42841