

Tutkimuslupa

Asianumero: MH 4212/2024

Lupaviranomainen

Metsähallitus
Osoite: Opastinsilta 12, 00520 Helsinki
Yritys- ja yhteisötunnus: 0116726-7
kirjaamo@metsa.fi

Käsittelijä(t)

Yhteyshenkilö(t)

Hakija

Elinkeino-, liikenne- ja ympäristökeskusten sekä työ- ja elinkeinotoimistojen kehittämiss-
keskus, 2296962-1
Osoite: PL 1000, 50101 MIKKELI
Puhelin: 0295020000
Sähköposti: kirjaamo.keha@ely-keskus.fi

Hakemus

27.05.2024, sähköpostitse

Pohjois-Pohjanmaan ELY-keskus hakee lupaa jäkälä- ja sammallajiston näytteenottoon muutamilla Metsähallituksen hallinnassa olevilla suojelualueilla ja suojeluun varatuilla kohteilla Utajärven, Pudasjärven, Taivalkosken, Posion ja Kuusamon alueilla. Näytteenotto liittyy luonnonsuojelulain 65 §:n nojalla tiukasti suojeltavien luontotyyppien (serpentiinikalliot, -kivikot ja -soraikot) inventointiin, jota tehdään pääasiassa yksityismailla, mutta inventointitarve voi kohdistua myös läheisiin valtion suojelualueisiin.

Päätös

Lupa myönnetään hakemuksesta poikkeavasti siten, että lupa alkaa haettua myöhemmin luvan käsittely- ja valitusajasta johtuen.

Luvan sisältö, lupa-alue ja voimassaolo

Lupa oikeuttaa pienimuotoiseen jäkälä- ja sammallajiston näytteenottoon lajintunnistusta varten seuraavilla Metsähallituksen hallinnassa olevilla suojelualueilla: Syötteen kansallispuisto (Pudasjärvi, Taivalkoski, Posio) Sarvisuon-Jerusalemisuon soidensuojelualue (Utajärvi) ja Hyöteikönsuon soidensuojelualue (Kuusamo). Lupa koskee myös seuraavia suojeluun varattuja alueita Etelä-Kuusamossa: Etelä-Kuusamon vanhat metsät (305-871-1-5) ja Teerisuo-Hanhiharju (305-426-2-8). Lupa-alueet on esitetty liitekartoissa 1-3.

Näytteenotto liittyy luonnonsuojelulain 65 §:n nojalla tiukasti suojeltavien luontotyyppien inventointiin. Serpentiiniluontotyyppin tunnistaminen ja edustavuuden arviointi edellyttää kohteen jäkälä- ja sammallajiston määrittämistä, mitä varten voi olla tarpeen ottaa pienimuotoisia näytteitä mikroskooppisten tuntomerkkien tarkastelua varten. Kivellä kasvavien rupijäkälien osalta näytteenotto tapahtuu vasaralla ja taltalla kiviainesta irrottaen. Näytteenotossa huolehditaan siitä, että lajiesiintymiä ei vahingoiteta ja huomioidaan alueilta jo olemassa olevat havainnot turhan näytteenoton välttämiseksi.

Suojeluun varattujen alueiden osalta kyse on maanomistajan suostumuksesta, johon ei voi hakea muutosta.

Luvan käyttäjiä ovat XX (suunnittelija) ja XX (korkeakouluharjoittelija) Pohjois-Pohjanmaan ELY-keskuksesta.

Alkaa: 03.07.2024

Päätyy: 30.10.2024

Lupa tulee voimaan valitus- ja tiedoksisaantiajan jälkeen. Lupa tulee lainvoimaiseksi aikaisintaan valitusajan päätyttyä, mikäli siitä ei ole tehty valituksia. Valitusaika on 30 päivää päätöksen tiedoksisaannista. Jos päätös on annettu tiedoksi sähköisenä viestinä, katsotaan päätöksen saajan saaneen asiakirjan tiedoksi kolmantena päivänä viestin lähettämisestä.

Lupa voidaan peruuttaa, jos sen ehtoja ei noudateta.

Lupapäätöksen perustelut

Näytteenotto liittyy luonnonsuojelulain 65 §:n nojalla tiukasti suojeltavien luontotyyppien inventointiin, joka on ELY-keskuksen vastuulla. Inventointi tuottaa tarpeellista tietoa mahdollisten luontotyyppien suojelutoimien suunnittelua ja toteutusta varten. Serpentiiniluontotyyppin tunnistaminen ja edustavuuden arviointi edellyttää kohteen jäkälä- ja sammallajiston määrittämistä, mitä varten voi olla tarpeen ottaa pienimuotoisia näytteitä mikroskooppisten tuntomerkkien tarkastelua varten. Näytteenotossa huolehditaan siitä, että lajiesiintymät eivät vahingoitu ja huomioidaan alueilta jo olemassa olevat havainnot turhan näytteenoton välttämiseksi.

Arvio luvan mukaisen toiminnan vaikutuksesta Natura 2000 -arvoihin

Metsähallitus katsoo, ettei luvan ehtojen mukainen toiminta merkittävästi heikennä Etelä-Kuusamon metsien, Sarvisuo-Jerusalemisuon, Teerisuo-Hanhiharjun,

Syötteen, Maaselän, Latva-Korte-Kärppävaaran ja Salmitunturi-Rääpysjärven Natura 2000 -alueen (FI1101635, FI1200805, FI1101602, FI1103828, FI1103813, FI1105407, FI1105405) suojeluperusteena olevia luonnonarvoja.

Lupaehdot

Mikäli inventointia tehdään lintujen pesimäaikana (heinäkuu), tulee luvan saajan selvittää ennen inventoinnin aloittamista tiedossa olevat häiriöille herkkien petolintujen pesimäpaikat alueilta, jonne inventoinnit kohdistuvat. Pesimäpaikat tulee huomioida inventoinnin suunnittelussa ja toteutuksessa, ja välttää häiriön aiheuttamista niiden läheisyydessä.

Luvan saajan on noudatettava näiden ehtojen lisäksi luonnonsuojelualueen rauhoitusmääräyksiä ja järjestyssääntöä. Luvan saaja vastaa siitä, että myös muut tutkimukseen osallistuvat henkilöt noudattavat näitä.

Alueella tulee liikkua niin, että vältetään kasvillisuuden turhaa talleantumista ja maaston kulumista. Tarpeetonta häiriötä luonnolle ja alueen muille käyttäjille tulee välttää.

Tämä lupa ei oikeuta luonnonsuojelulain perusteella rauhoitettujen lajien keräämistä, pyydystämistä, tappamista tai häiritsemistä (LSL 70 § ja 74 §). Näiden lajien osalta näytteenotto edellyttää tämän luvan ohella elinkeino-, liikenne- ja ympäristökeskuksen lupaa (LSL 83 §).

Luonnonsuojelulain 78 § ja 87 § mukaan luontodirektiivin liitteessä IV (a) mainittuihin eläinlajeihin tai liitteessä IV (b) mainittuihin kasvilajeihin kuuluvia yksilöitä ei saa pitää pitää hallussa, kuljettaa, myydä, vaihtaa eikä tarjota myytäväksi tai vaihdettavaksi. Näiden lajien osalta näytteenotto edellyttää tämän luvan ohella elinkeino-, liikenne- ja ympäristökeskuksen lupaa (LSL 89 §).

Aktiivihavainnoinnin yhteydessä saa kerätä näytteitä ainoastaan lajinmäärittystä varten tai museonäytteeksi, siinä laajuudessa kuin se on edellä mainittuja tarkoituksia varten välttämätöntä.

Säilytettävät näytteet tulee toimittaa luonnontieteelliseen museoon. Näytteitä ei saa myydä eikä vaihtaa.

Alueelle ei saa jättää toiminnasta jälkiä tai roskaa.

Lupa ei sisällä oikeutta maastoliikenteeseen, johon tarvittaessa tulee hakea erillistä lupaa.

Lupa tai kopio siitä on pidettävä mukana luvan mukaista toimintaa harjoitettaessa.

Raportointi

Luvanhaltija joko 1) toimittaa lajihavaintotiedot liitteenä olevalla LajiGIS-sisäänsyöttölomakkeella Metsähallituksen kirjaamoon kirjaamo@metsa.fi tai 2) vie ne Lajitietokeskuksen laji.fi -järjestelmään. Jos tallennukset tehdään 1) mukaan, elinympäristöjen tai lajiesiintymien hoitosuosituksia voi kirjata lomakkeen loppuun lisäsarakeiden avulla. Metsähallitus siirtää kaikki lajitiedot LajiGIS-sisäänsyöttölomakkeelta LajiGIS -tietojärjestelmään, josta ne siirtyvät myös Lajitietokeskukseen. Molemmissa tapauksissa luvanhaltija lähettää MH:n kirjaamoon raportin, josta käy ilmi, ketkä milläkin alueella ovat tietoja keränneet.

Kirjaamoon lähetettävän viestin aihekentässä mainitaan tämän tutkimusluvan asianumero.

Luvan käytöstä tulee raportoida 28.2.2025 mennessä.

Hakijan tulee välittömästi raportoida Metsähallitukselle havaitsemistaan ongelmista tai Metsähallituksen toimintaa vaativista epäkohdista.

Sovelletut säännökset

Laki Syötteen kansallispuistosta (512/2000) 3 § 1 mom
Asetus eräistä valtion omistamille alueille perustetuista soidensuojelualueista (852/1988) 3 § 1 mom 4 k
Luonnonsuojelulaki (9/2023) 51 § 1 mom 1 k ja 65 §
Laki Metsähallituksesta (234/2016): 5, 21.1. ja 24.1 §
Ympäristöministeriön asetus Metsähallituksen eräiden julkisten hallintotehtävien suoritteiden maksuista vuosina 2024 ja 2025 (96/2024) 2 §

Muutoksenhaku

Tähän päätökseen tyytymätön saa hakea siihen valittamalla muutosta Pohjois-Suomen hallinto-oikeudelta. Valitusosoitus on liitteenä.

Hinta

Lupa on maksuton.

Esittelijä

Ratkaisija

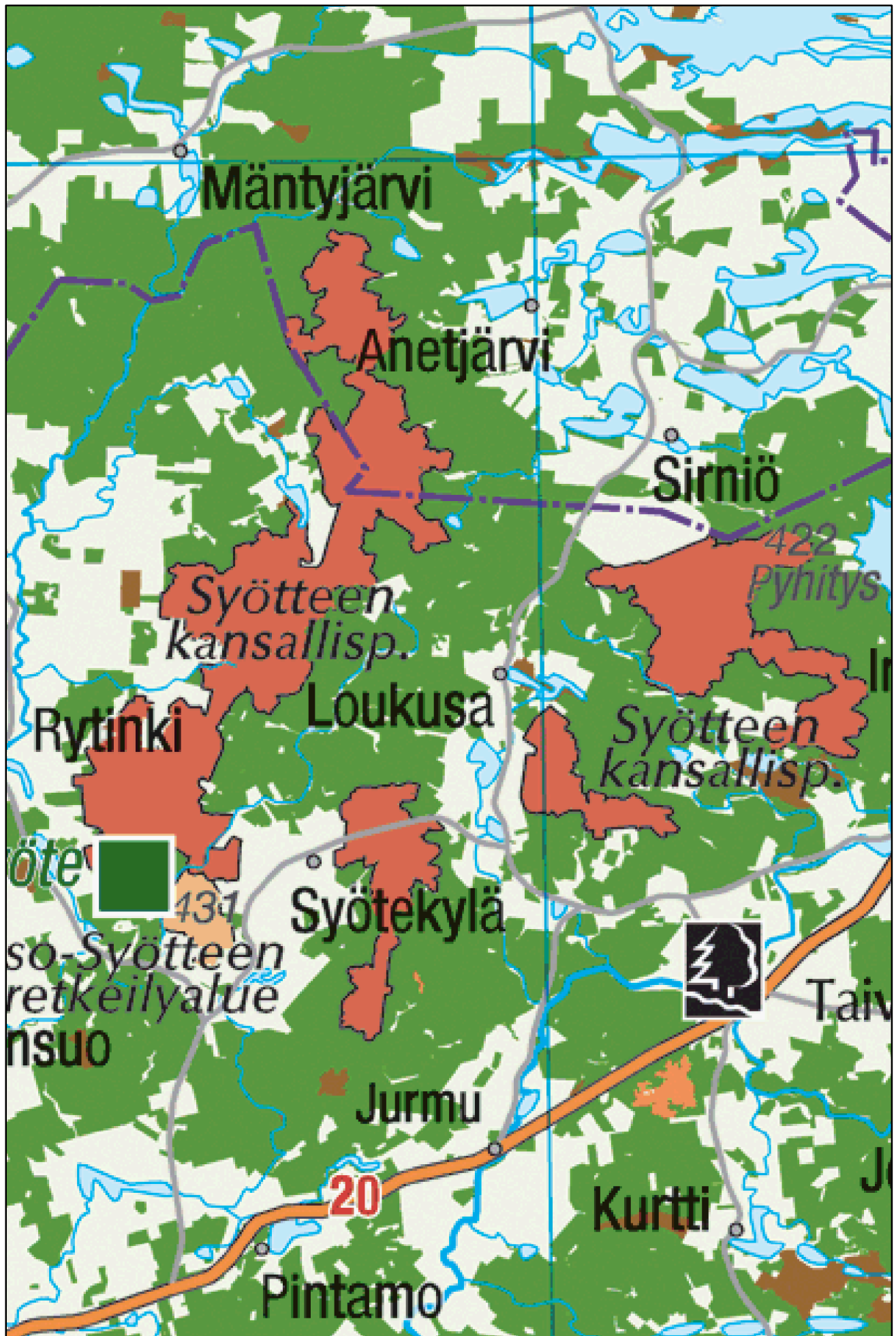
Liitteet:

- Liite 1. Syötteen kansallispuisto
- Liite 2. Sarvisuon-Jerusalemisuon soidensuojelualue
- Liite 3. Hyöteikönsuon soidensuojelualue, Etelä-Kuusamon vanhat metsät ja Teerisuo-Hanhiharju
- Liite 4. Valitusosoitus hallinto-oikeuteen

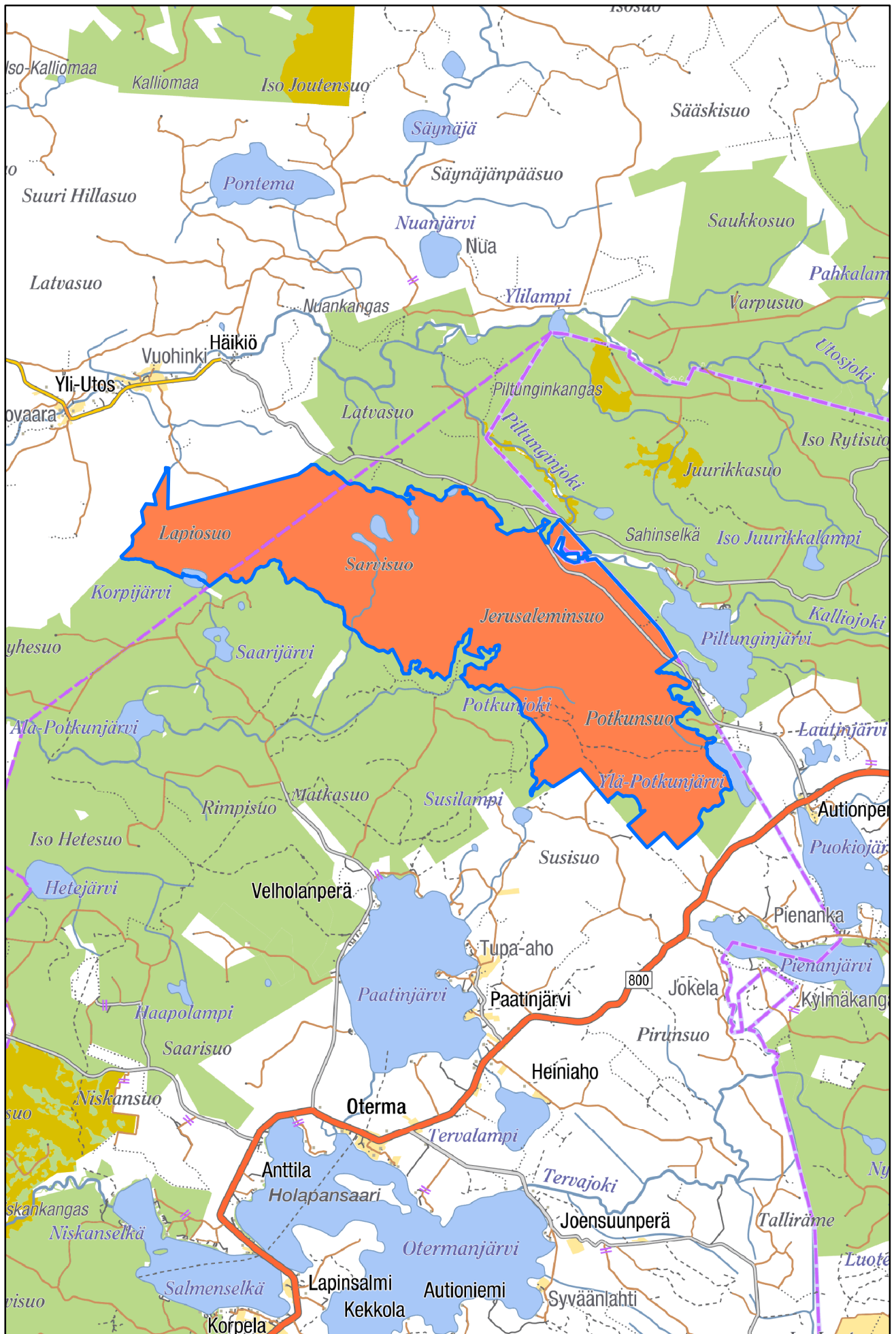
Tiedoksi:

- Kuusamon kaupunki (kirjaamo@kuusamo.fi)
- Pudasjärven kaupunki (kirjaamo@pudasjarvi.fi)
- Taivalkosken kunta (taivalkoski.kunta@taivalkoski.fi)
- Posion kunta (kirjaamo@posio.fi)
- Utajärven kunta (kirjaamo@utajarvi.fi)
- Pohjois-Pohjanmaan ELY-keskus (kirjaamo.pohjois-pohjanmaa@ely-keskus.fi)
- Lapin ELY-keskus (kirjaamo.lappi@ely-keskus.fi)
- Suomen luonnonsuojeluliiton Pohjois-Pohjanmaan piiri ry (pohjois-pohjanmaa@sll.fi)
- Suomen luonnonsuojeluliiton Lapin piiri ry (lappi@sll.fi)
- Kuusamon Luonnonystävät ry
- Pudasjärven luonnonsuojeluyhdistys ry
- Oulujokilaakson Luonto ry (oulujokilaaksonluonto@gmail.com)

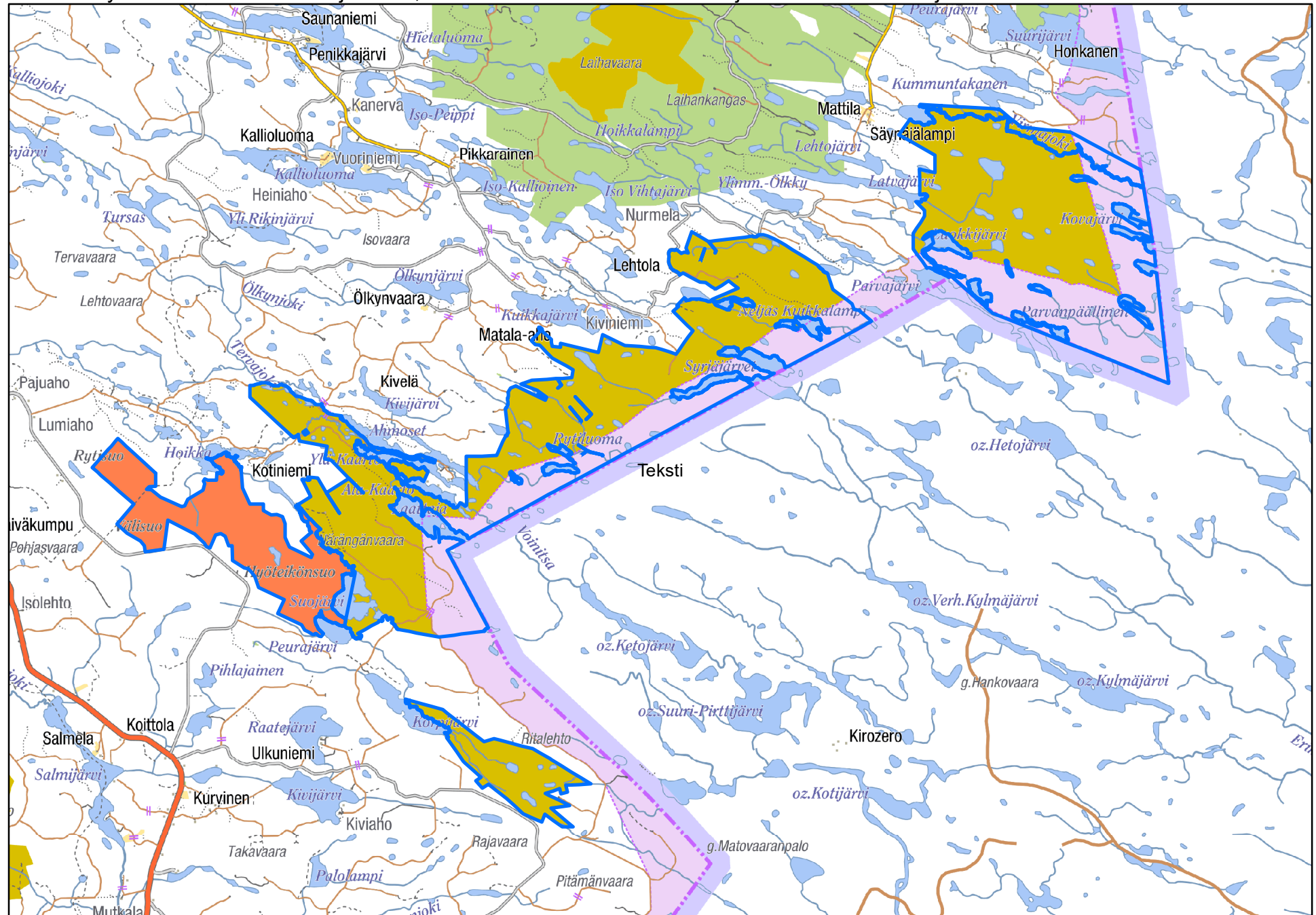
LIITE 1. Syötteen kansallispuisto (punaisella merkityt alueet)



LIITE 2. Sarvisuon-Jerusaleminsuon soidensuojelualue



LIITE 3. Hyöteikönsuon soidensuojelualue, Etelä-Kuusamon vanhat metsät ja Teerisuo-Hanhiharju



VALITUSOSOITUS

(Laki Metsähallituksesta 21.1 §, luonnonsuojelulaki 134 §)

Tähän päätökseen tyytymätön voi hakea siihen muutosta valittamalla hallinto-oikeuteen kirjallisella valituksella.

Valituskirjelmän sisältö ja allekirjoittaminen

Valituskirjelmässä, joka osoitetaan hallinto-oikeudelle, on ilmoitettava seuraavat asiat:

- valittajan nimi ja kotikunta
- päätös, johon haetaan muutosta
- miltä kohdin päätökseen haetaan muutosta ja mitä muutoksia siihen vaaditaan tehtäväksi sekä perusteet, joilla muutosta vaaditaan
- postiosoite ja puhelinnumero, joihin asiaa koskevat ilmoitukset valittajalle voidaan toimittaa.

Jos valittajan puhevaltaa käyttää hänen laillinen edustajansa tai asiamiehensä tai jos valituksen laatijana on joku muu henkilö, valituskirjelmässä on ilmoitettava myös tämän nimi ja kotikunta.

Valittajan, laillisen edustajan tai asiamiehen on allekirjoitettava valituskirjelämä.

Valituskirjelmän liitteet

Valituskirjelmään on liitettävä:

- päätös, johon haetaan muutosta valittamalla, alkuperäisenä tai jäljennöksenä
- todistus siitä, minä päivänä päätös on annettu tiedoksi, tai muu selvitys valitusajan alkamisen ajankohdasta
- asiakirjat, joihin valittaja vetoaa vaatimuksensa tueksi, jollei niitä ole jo aikaisemmin toimitettu viranomaiselle
- asiamiehen valtakirja, jollei asiamiehenä toimi asianajaja tai yleinen oikeusavustaja.

Valitusaika

Valitus on tehtävä 30 päivän kuluessa päätöksen tiedoksisaannista. Valitusaikaa laskettaessa tiedoksisaantipäivää ei oteta lukuun.

Tiedoksisaantipäivä lasketaan seuraavasti:

- jos päätös on luovutettu asianomaiselle, asianomaisen asiamiehelle tai lähetyille, tiedoksisaantipäivä ilmenee päätöksessä olevasta leimasta

- jos päätös on lähetetty postitse saantitodistusta vastaan, tiedoksisaantipäivä ilmenee saantitodistuksesta
- jos päätös on postitettu tavallisena kirjeenä, sen katsotaan tulleen tiedoksi seitsemäntenä päivänä postituspäivästä, jollei muuta ilmene
- jos päätös on toimitettu tiedoksi muulla tavalla jollekin muulle henkilölle kuin päätöksen saajalle (sijaistiedoksianto), katsotaan päätöksen saajan saaneen päätöksen tiedoksi kolmantena päivänä tiedoksi- tai saantitodistuksen osoittamasta päivästä
- jos päätös tai kuulutus sen nähtävänä pitämisestä on julkaistu virallisessa lehdessä tai julkisella kuulutuksella ilmoitustaululla, katsotaan tiedoksisääntö tapahtuneen seitsemäntenä päivänä siitä päivästä, jolloin kuulutus virallisessa lehdessä on julkaistu tai kuulutus pantu ilmoitustaululle.
- jos päätös on annettu tiedoksi sähköisenä viestinä, katsotaan päätöksen saajan saaneen asiakirjan tiedoksi kolmantena päivänä viestin lähettämisestä.

Valituskirjelmän toimittaminen

Valituskirjelmän voi toimittaa hallinto-oikeudelle henkilökohtaisesti, postitse maksettuna postilähettyksenä, faksina, sähköpostilla tai asiamiestä tai lähettiä käyttäen. Valituksen voi tehdä myös hallinto- ja erityistuomioistuinten asiointipalvelussa osoitteessa <https://asiointi2.oikeus.fi/hallintotuomioistuimet>

Postittaminen tapahtuu lähettäjän vastuulla. Valituksen on saavuttava viranomaiselle virka-aikana ennen 30 päivän valitusajan päättymistä, jotta valitus voidaan tutkia. Jos valitusajan viimeinen päivä on pyhäpäivä, lauantai, itsenäisyyspäivää, vapunpäivä, jouluaatto tai juhannusaatto, valitusaika jatkuu kuitenkin vielä seuraavan arkipäivän virka-ajan päättymiseen.

Oikeuslaitoksen Internet-sivuilla on tarkemmat ohjeet asiakirjojen toimittamisesta sähköisesti: <https://oikeus.fi/fi/index/oikeuslaitos/asiakirjojentoimittaminen.html>

Oikeudenkäyntimaksu

Muutoksenhakuasian vireille panijalta peritään oikeudenkäyntimaksu sen mukaan kuin tuomioistuinmaksulaissa (1455/2015) säädetään.

Hallinto-oikeuden osoite

Pohjois-Suomen hallinto-oikeus
Käyntiosoite: Isokatu 4, 3. krs, 90100 Oulu
Postiosoite: PL 189, 90101 Oulu

Puhelin (vaihte): 029 56 42800

Telekopio: 029 56 42841

Sähköposti: pohjois-suomi.hao(at)oikeus.fi

Sähköpostia lähetettäessä (at)-merkintä korvataan @-merkillä.