

# Deliverable C10 Eradiction plans for eight areas

8.9.2023

LIFE20 IPE/FI/000020 LIFE-IP BIODIVERSEA



**BIODIVERSEA**  
meriluonnon puolesta

## Content

Summary in english .....	3
OSA-ALUE: KEMIÖNSAARI .....	4
OSA-ALUE: KOKKOLA-KEMI .....	10
OSA-ALUE: KRISTIINANKAUPUNKI-LUOTO .....	16
OSA-ALUE: KUSTAVI-MERIKARVIA.....	22
OSA-ALUE: LOVIISA-INKOO.....	28
OSA-ALUE: PARAINEN.....	34
OSA-ALUE: RAASEPORI-HANKO .....	40
OSA-ALUE: VIROLAHTI-PYHTÄÄ.....	46

## Summary in english

This document is describing the eradication plans for eight areas in the Finnish coastline for the invasive alien species, the American mink and the Raccoon dog. This action is a part of the Biodiversity LIFE-IP project from 2022 to 2029 (<https://www.metsa.fi/projekti/biodiversesea/>).

The American mink and the Raccoon dog have spread throughout the Finnish archipelago in the 2000s. These invasive alien predators have a huge negative impact on bird populations, as native species have not adapted to these new threats. Increase of predation has contributed to the rapid decline of many sea bird species. According to several studies, removal of invasive alien predators has positive effects on the nesting success and survival of birds. In addition, reptiles, small rodents, and amphibians, among others, also benefit from the removal of invasive alien predators.

Metsähallitus coordinates and manages the intensified removal of the American mink and the Raccoon dog throughout the coast of Finland. The target is to create an area of roughly 1500 islands that is free of invasive alien predators. Removal is carried out with the permission of Metsähallitus and the Environmental Centre of Finland in the protected area network. In other areas cooperation is done with the stakeholders and landowners and with their permission.

The coastal archipelago of Finland is divided into eight sub-areas where the removal is carried out by specialised teams of hunters. These sub-areas are divided into three zones, according to the importance of birdlife. The most important areas are generally in the outer archipelago, but intensified removal is also carried out in the inner archipelago. Archipelago closer to the mainland acts as buffer zone.

Eradication of the American mink and the Raccoon dog is mainly carried out with trained dogs that effectively locate the predator. Removal of invasive alien predators is focused on spring, just before the breeding season. Autumn removal takes place from August onwards. In summertime there is a break in removal. The welfare of the removed predator is considered in the field, both in terms of the rapid and human killing method and the welfare of the dogs used in the removal. Hunting traps are used in the archipelago as a complementary eradication method for the American mink.

The different trapping methods, legal requirements and research results are not described in detail in this eradication plan. They are comprehensively described in the publication "Results of the SOTKA project" published by Metsähallitus in 2022 (<https://julkaisut.metsa.fi/julkaisut/show/2755>).

# SAARISTON VIERASPETOPIYNNIN PYYNTISUUNNITELMA

OSA-ALUE: KEMIÖNSAARI

2023

LIFE20 IPE/FI/000020 LIFE-IP BIODIVERSEA



**BIODIVERSEA**  
meriluonnon puolesta

## JOHDANTO

Minkki ja supikoira ovat levittäytyneet 2000-luvulla koko saaristoon. Vieraspedit tuhoavat lintujen pesiä ja saalistavat emolintuja, siksi monet lintulajit ovat taantuneet voimakkaasti. Vieraspeditoien pyynnillä on myönteisiä vaikutuksia lintujen pesinnän onnistumiseen ja lintulajistoon. Myös mm. matelijat, pienjyrsijät ja sammakkoeläimet hyötyvät vieraspeditoien poistosta.

Metsähallitus koordinoi ja ohjaa minkin ja supikoiran tehostettua pyyntiä koko saaristoalueella. Pyyntin tavoitteena on mahdollisimman laaja vieraspeditoista vapaa saaristo. Pyyntiä tehdään Metsähallituksen ja ELY-keskuksen luvilla suojelualueverkoston alueilla, sekä yhteistyössä metsästysoikeuksien haltijoiden ja maanomistajien kanssa suojelualueiden ulkopuolella.

Rannikon saaristo on jaettu kahdeksaan osa-alueeseen, jossa poistopyyntiä toteuttavat erikoistuneet pyyntiryhmät, ja osa-alueet rakennetaan niin että linnustollisesti tärkeitä laajoja alueita saadaan vieraspeditoista vapaiksi. Tärkeimmät alueet ovat pääsääntöisesti ulkosaaristossa, mutta tehostettua pyyntiä tehdään myös sisempänä saaristossa ja lähempänä mannerta, jotka toimivat vieraspeditoien leviämisreitteinä tärkeimmille linnustoalueille. Pyyntit tehdään osana Biodiversean LIFE-IP -hanketta vuosina 2022-2029 (<https://www.metsa.fi/projekti/biodiversean/>).

Pyyntiryhmät edistävät vieraspeditoien poistoa koko toiminta-alueensa saaristossa, sekä suojelualueilla että niiden ulkopuolella. Osa-alueilla tapahtuva vieraspeditoien poisto pyritään siis rakentamaan mahdollisimman yhtenäiseksi ja vaikuttavaksi maanomistusolot ja metsästysoikeuden haltijan tahtotila huomioiden. Pyyntiryhmä hankkii toimintaluvat tai solmii yhteistyösopimuksia metsästysoikeuksien haltijoiden sekä maanomistajien kanssa ja pitää yhteyttä paikalliseen riistahallintoon. Laji.fi havaintoja hyödynnetään vieraspeditoien tilanteen kartoittamiseksi ja pyyntin suuntaamiseksi. Yleisöä kannustetaan tekemään ilmoituksia vieraspeditoista saaristossa Laji.fi -palveluun.

Minkin ja supikoiran pyyntiä tehdään pääasiassa koiraryhmällä. Koira paikallistaa vieraspediton ja eläin lopetetaan. Mikäli eläin on piilossa, hätistetään se esiin käyttäen lehtipuhallinta. Pyynti keskitetään keväälle ennen pesimäkautta, jäiden lähdestä huhtikuun loppuun. Syksyiset pyyntit tehdään elokuusta alkaen. Kesällä toukokuusta heinäkuuhun poistopyyntiä ei toteuteta lintujen pesimärauhan ja eettisten syiden takia. Eläinten hyvinvointi huomioidaan pyynnissä niin saaliseläinten nopean ja kivuttoman lopetuksen kuin pyynnissä käytettävien koirien hyvinvoinnin osalta.

Metsästysasetuksen mukaisia loukkuja käytetään saaristossa täydentävänä pyyntimenetelmänä minkille. Niillä saadaan yleensä pyydettyä nuoria yksilöitä pois syyskaudella, jos alueelle on jäänyt kevätpyyntien jälkeen lisääntyvä naaras. Loukuissa käytetään ensisijaisena houkuttimena minkin omaa hajua tai tarkoitukseen tehtyä hajustetta. Loukkujen riskit muille eläimille on minimoitu niin, että loukkulaatikoiden kunnosta huolehditaan ja laatikoiden kulkuaukot mitoitetaan vain minkille sopivaksi. Käytämme vain parhaita rautamalleja, jotka tappavat loukkuun menneen minkin välittömästi.

Riistakameralla valvottavien etäohjattavien syöttiasemien käyttö on myös mahdollista. Tämä mahdollistaa hyvin kohdennetun pyyntin ilman, että syötistä on haittaa muulle eläimistöille.

Tässä pyyntisuunnitelmassa ei tarkemmin kuvata erilaisia pyyntimenetelmiä, lainsäädännöllisiä vaatimuksia tai tutkimustuloksia vaan ne on kattavasti kuvattu Metsähallituksen vuonna 2022 julkaisemassa *Luonnonhoidollinen vieraspetopyynti saaristossa - SOTKA-hankkeen tuloksia* julkaisussa (<https://julkaisut.metsa.fi/julkaisut/show/2755>).

Yleistietoa vieraspetopyynneistä on saatavilla mm. Suomen Riistakeskuksen ylläpitämältä vieraspeto-verkkosivustolla (<https://vieraspeto.fi/>) ja Metsähallituksen luontoon.fi-verkkosivustolla (<https://www.luontoon.fi/vieraspetopyynti>).

## **ALUEEN VIERASPETOTILANNE**

Kemiönsaaren osa-alueella on vieraspetojen tehopyyntiä tehty Metsähallituksen rahoittamana 2000-luvun alkupuolelta alkaen kun Paraisten Trunsön ulkosaaristossa 1990-luvulla alkanut pyynti levitettiin ulottumaan Kemiönsaaren puolelle Vänön ulkosaaristoon (noin 70 luotoa). Tehopyynti ulotettiin asteittain 2010-luvulla myös muille Saaristomeren kansallispuiston saarille yhteistoiminta-alueen sisäpuolella. Näin ollen pyynnin piiriin tulivat Kemiönsaaren puolelta Örön saaristo ja Paraisten puolelta esim. Nauvon Berghamnin saaristo.

Suomen Riistakeskuksen vetämässä SOTKA-hankkeessa on vuonna 2020 alkaen pystytty rahoittamaan tehopyyntiä Kemiönsaaren puolella Gullkronan selällä, erityisesti Tunnhamnin ympäristössä sekä muilla kyläsaarilla, kuten Paraisten puolella oleva Jungfruskär Kihdin reunalla.

Poistopyynnin piirissä oli Saaristomerellä Metsähallituksen ja SOTKA-hankkeen rahoittamana vuonna 2021 noin 600 saarta ja luotoa. Pyynti on keskittynyt lähempänä mannerta supikoiraan, mutta ulompana saaristossa sekä minkkiin että supikoiraan. Aivan uloimmassa vyöhykkeessä tavataan ainoastaan minkkejä.

Pyyntitulosten mukaan minkkiä tavataan edelleen vuosittain ulkosaaristossa, vaikka alueella on tehty kohta kymmeniä vuosia poistopyyntiä. Minkkien määrät kasvavat lähempänä mannerta ja toisaalta idässä Hiittisten eteläpuoleisessa saaristossa, jossa minkkipyynti on aloitettu vasta viime vuosina. Supikoiraa tavataan runsaasti metsäpeitteisillä saarilla varsin kaukana mantereelta tai alueen pääsaarilta. Paikoin kuten Tunnhamnissa niiden kanta on saatu rajoitettua tällä hetkellä vähiin. Sisempänä saaristoa ja lähempänä mannerta supikoiria tavataan kaiken aikaa.

Vieraspetojen poistopyynti on Saaristomerellä koordinoitua, hyvin viestitettyä ja innovoivaa pitkäjänteisen työn takia sekä Saaristoluonnon hoito- ja suojeluyhdistyksen tarmokkaan ja toimeliaan vieraspetopyynnin takia. Alueen hajanaisuus ja laajuus on kuitenkin haaste, sillä vieraspetoja voi päästä ”naapurialueilta” kolonisoimaan ulkosaaristoa sekä mantereelta monelta suunnalta.

## **ALUEEN KESKEISET LINTUARVOT**

Saaristomeren saaristolinnusto on monipuolista, runsasta ja hyvinkin merellistä laajan ja rikkonaisen saariston takia. Myös edullinen sijainti Suomen lounaisimmassa kärjessä tarkoittaa leudompia talvia, aikaista kevättä ja suolaisempaa merivettä. Merellisen sijainnin ja hyvien ravinto-olosuhteiden johdosta tiira- ja lokkiyhdykunnat sekä ruokkilintukoloniat ovat paikoin erityisen suuria ja niiden turvissa pesiviä kahlaajia kuten karikukkoja, tullejä ja punajalkavikloja tavataan runsaasti. Lokkilinnuista hyötyvä merikihu on hyvin edustettuna Saaristomeren

saaristossa. Saaristossa pesivistä tyypillisistä varpuslintulajeista luotokirvisen kanta on tällä osa-alueella erityisen vahva.

Välisaariston linnuista pilkkasiipi ja tukkakoskelo ovat runsaita ja hyötyvät juuri supikoiran poistopyynnistä.

Merikotkan kanta on vakiintunut ja vahva, alueella tavataan myös harva huuhkajakanta. Muuttohaukka on hävinnyt alueen pesimälajistosta, joskin jo viimeistään 1960-luvulla ympäristömyrkyjen takia.

Alueen keskeiset lintuarvot löytyvät eteläosasta, Gullkronan selältä ja alueen itäreunalta. Vänön ulkosaaristossa tavataan runsas ja monipuolinen saaristolintulajisto. Gullkronan selkä on erityisen edustava otos välisaariston linnustosta ja siellä tavataan alueen vahvin selkälokkikanta. Gullkronan selkä on norpan yksi tärkeimpiä esiintymisalueita Saaristomerellä ja siksi siellä tehtävä supikoiran poisto voi edesauttaa myös norpan esiintymistä. Merkittävä osa Saaristomerestä on lintudirektiivin mukaista Natura 2000-aluetta.

## **PYYNNIN RAJOITTEET**

Pyyntiryhmät ovat sitoutuneet noudattamaan Metsähallituksen vieraspetopyynnin turvallisuusohjetta sekä eettistä ohjeistusta. Merikotkan pesät ja muut pyyntiä rajoittavat tekijät kuten sivusaalisriskit käydään läpi säännöllisesti vastuupyytäjien kanssa. Muita pienpetoja kuten mäyriä, näätiä tai kärppiä ei poisteta luonnonsuojelualueilta.

Ketun poistaminen on poikkeus, jota sovelletaan silloin kun se on erityisesti perusteltua lintujen takia. Saaristossa pesiville linnuille on tärkeää, että pienpetoja ei jäisi kevään ja kesän ajaksi saaristoon lintujen pesimäajaksi. Tähän liittyy myös ketun poistaminen niiltä linnustollisesti arvokkailta alueilta, sillä alueelle asettuessaan ja kyetessään talvehtimaan alueella (usein ihmisen avulla), kettu tuhoaa tai estää maapesinnät yhtä tehokkaasti kuin supikoira tai minkki.

Saaristossa ketun runsauteen vaikuttaa ihmisen läsnäolo, joka tarjoaa sille ruokailumahdollisuuksia (ruokinta, jätteet, lintujen ruokinta). Pienemmillä saarilla ja saariryhmillä ketun vaikutus on usein ajoittaista, se saattaa jäädä yhden kesän mittaiseksi ja talvella kettu on lähtenyt alueelta pois. Tähän myös useimmat saaristolinnut pitkäikäisinä lajeina ovat sopeutuneet. Isommilla ulkosaariston saarilla kettu pärjää sen sijaan hyvin vuosikausia ehkäpä juuri ihmisasutuksen takia ja voi tukikohtasaareltaan käydä pienemmillä saarilla ruokailemassa.

Kettu esiintyy yleisenä Suomessa, joskin kannat saattavat vaihdella ajallisesti ja paikallisesti. Kokonaisuutena ketun suojelutasoa on pidettävä vähintään riittävän hyvänä. Olettaessa huomioon saaristossa tapahtuvan luonnonhoidollisen poistopyynnin vähäinen vuotuinen määrä, katsotaan että ketun suojelutaso ei vaarannu Suomessa.

Metsähallituksella on ELY-keskuksen myöntämä poikkeuslupa poiketa yksityisillä suojelualueilla rauhoitusmääräyksistä sekä Riistakeskuksen myöntämä metsästyslain mukainen poikkeuslupa poiketa ketun metsästysajankohdasta ja pyyntimenetelmistä. Valtion suojelualueilla Metsähallitus myöntää poikkeusluvan rauhoitusmääräyksistä poikkeamiseen. Yksityisille maille haetaan aina hyväksyntä maanomistajalta ja/tai metsästysoikeuden haltijalta pyyntien järjestämiseen

## **PYYNNIN TAVOITTEET**

Pyynnin tavoitteet esitetään vyöhykekartassa (kts. liite). Ensisijainen tavoite pyynneissä on säilyttää vieraspetovapaat alueet. Toissijainen tavoite on vieraspetovapaiden alueiden hallittu laajentaminen. Kolmanneksi, pyyntiä tehdään myös tukialueella vähentämään saaristoon kohdistuvaa vieraspetojen dispersaalia.

Vyöhykekarttaa tarkastellaan ja päivitetään määräajoin Metsähallituksen toimesta, ja pyyntiponnistusta ohjataan sopimuksella, mikä laaditaan MH:n ja pyynnistä vastaavan välille. Kettua on tarkoituksenmukaista poistaa ulkosaariston arvokkailta linnustokohteilta.

## **PYNNIN TEHOKKUUDEN SEURANTA & SUUNNITELMAN PÄIVITYS SEKÄ LINTUARVOJEN SEURANTA**

Vieraspetopyynnin tulokset raportoidaan kahdesti vuodessa, kevätpyynnin tulos kesällä ja syyspyynnin tulos talvella. Raporttien perusteella seurataan vieraspetojen esiintymistä, levinneisyyttä ja poistettujen eläinten lukumääriä. Pyynnin tuloksista laaditaan tuloskartat, joiden avulla arvioidaan visuaalisesti kauden tulos. Tulosten perusteella poistopyyntiä voidaan erityisesti kohdistaa seuraavina vuosina alueille, joissa vieraspetojen poistaminen on linnuston kannalta erityisen tärkeätä ja jossa esiintyy vieraspetoja.

Pyyntisuunnitelma on päivittyvä, suunnitelman ajantasaisuus tarkistetaan pyyntisopimusten hankinnan yhteydessä.

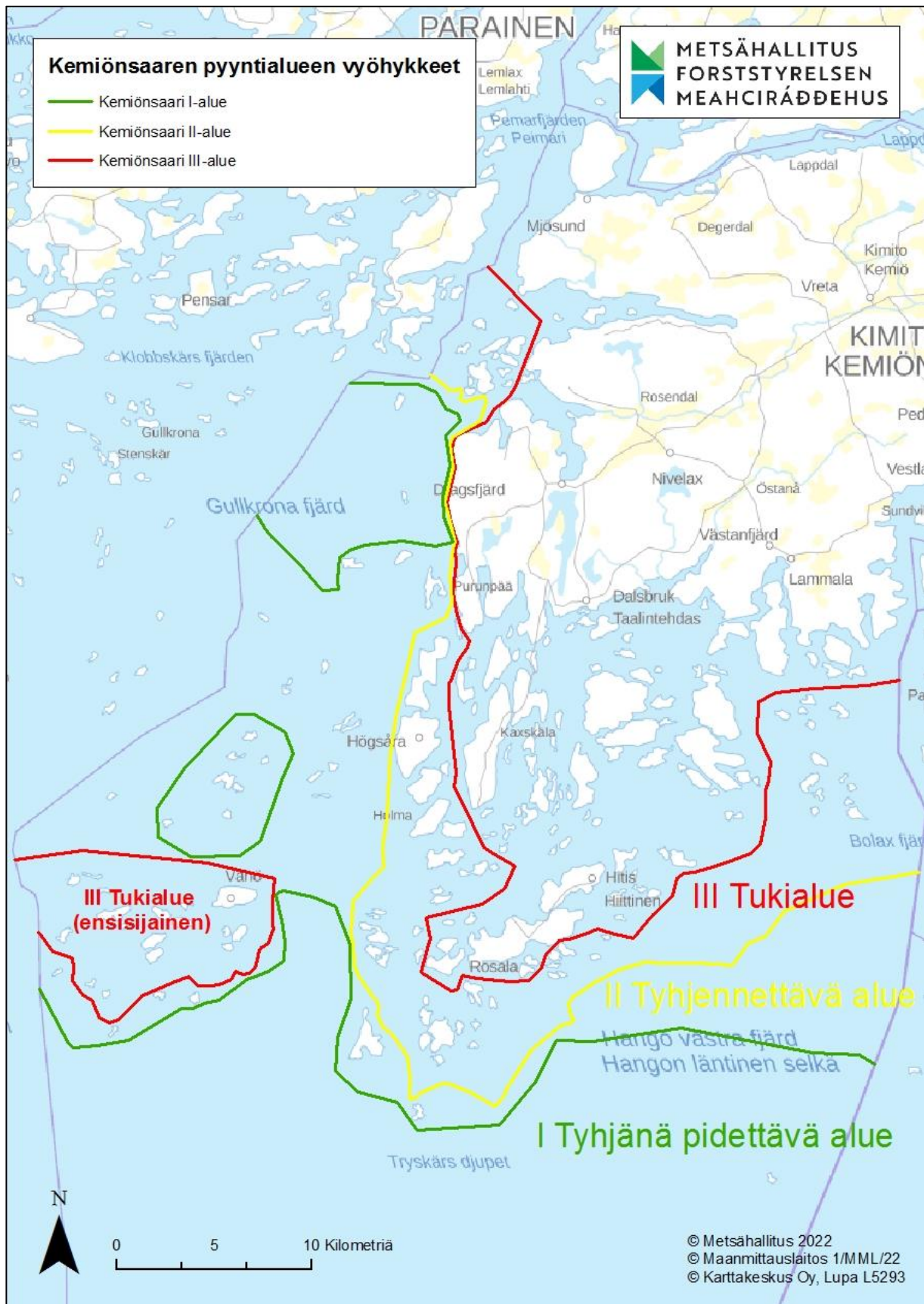
Metsähallitus koordinoi valtakunnallista saaristolintuseurantaa Suomen rannikkoalueella. Seuranta-alueiden laskennat toteutetaan keskimäärin kerran kolmessa vuodessa. Seurantojen tuloksia hallinnoidaan Metsähallituksessa. Kemiönsaaren osa-alueella ovat seuraavat saaristolintuseuranta-alueet:

- Vänön saaristo
- Gullkronan saaristo
- Tunnhamnin saaristo (SOTKA-hanke)
- Hiittisten saaristo

Saaristolintuseurantojen avulla voidaan arvioida vieraspetopyynnin tuloksia ja vaikuttavuutta. Tehokas poistopyynti näkyy saaristolintujen parimäärien kasvuna, levinneisyyden laajenemisena ja poikastuoton parantumisena. Saaristolintuseuranta-aineistoa käytetään pyyntisuunnitelmien päivittämisessä.



Liite: Kemiönsaaren vyöhykekartta



# SAARISTON VIERASPETOPYYNNIN PYYNTISUUNNITELMA

OSA-ALUE: KOKKOLA-KEMI

2023

LIFE20 IPE/FI/000020 LIFE-IP BIODIVERSEA



**BIODIVERSEA**  
meriluonnon puolesta

## JOHDANTO

Minkki ja supikoira ovat levittäytyneet 2000-luvulla koko saaristoon. Vieraspedit tuhoavat lintujen pesiä ja saalistavat emolintuja, siksi monet lintulajit ovat taantuneet voimakkaasti. Vieraspetojen pyynnillä on myönteisiä vaikutuksia lintujen pesinnän onnistumiseen ja lintulajistoon. Myös mm. matelijat, pienjyrsijät ja sammakkoeläimet hyötyvät vieraspetojen poistosta.

Metsähallitus koordinoi ja ohjaa minkin ja supikoiran tehostettua pyyntiä koko saaristoalueella. Pynnin tavoitteena on mahdollisimman laaja vieraspedoista vapaa saaristo. Pyyntiä tehdään Metsähallituksen ja ELY-keskuksen luvilla suojelualueverkoston alueilla, sekä yhteistyössä metsästysoikeuksien haltijoiden ja maanomistajien kanssa suojelualueiden ulkopuolella.

Rannikon saaristo on jaettu kahdeksaan osa-alueeseen, jossa poistopyyntiä toteuttavat erikoistuneet pyyntiryhmät, ja osa-alueet rakennetaan niin että linnustollisesti tärkeitä laajoja alueita saadaan vieraspedoista vapaiksi. Tärkeimmät alueet ovat pääsääntöisesti ulkosaaristossa, mutta tehostettua pyyntiä tehdään myös sisempänä saaristossa ja lähempänä mannerta, jotka toimivat vieraspetojen leviämisreitteinä tärkeimmille linnustoalueille. Pynnit tehdään osana Biodiversea LIFE-IP -hanketta vuosina 2022-2029 (<https://www.metsa.fi/projekti/biodiversea/>).

Pyyntiryhmät edistävät vieraspetojen poistoa koko toiminta-alueensa saaristossa, sekä suojelualueilla että niiden ulkopuolella. Osa-alueilla tapahtuva vieraspetojen poisto pyritään siis rakentamaan mahdollisimman yhtenäiseksi ja vaikuttavaksi maanomistusolot ja metsästysoikeuden haltijan tahtotila huomioiden. Pyyntiryhmä hankkii toimintaluvat tai solmii yhteistyösopimuksia metsästysoikeuksien haltijoiden sekä maanomistajien kanssa ja pitää yhteyttä paikalliseen riistahallintoon. Laji.fi havaintoja hyödynnetään vieraspetotilanteen kartoittamiseksi ja pynnin suuntaamiseksi. Yleisöä kannustetaan tekemään ilmoituksia vieraspedoista saaristossa Laji.fi -palveluun.

Minkin ja supikoiran pyyntiä tehdään pääasiassa koiraryhmällä. Koira paikallistaa vieraspedon ja eläin lopetetaan. Mikäli eläin on piilossa, hätistetään se esiin käyttäen lehtipuhallinta. Pyynti keskitetään keväälle ennen pesimäkautta, jäiden lähdestä huhtikuun loppuun. Syksyiset pynnit tehdään elokuusta alkaen. Kesällä toukokuusta heinäkuuhun poistopyyntiä ei toteuteta lintujen pesimärauhan ja eettisten syiden takia. Eläinten hyvinvointi huomioidaan pynnissä niin saaliseläinten nopean ja kivuttoman lopetuksen kuin pynnissä käytettävien koirien hyvinvoinnin osalta.

Metsästysasetuksen mukaisia loukkuja käytetään saaristossa täydentävänä pyyntimenetelmänä minkille. Niillä saadaan yleensä pyydettyä nuoria yksilöitä pois syyskaudella, jos alueelle on jäänyt kevätpyyntien jälkeen lisääntyvä naaras. Loukuissa käytetään ensisijaisena houkuttimena minkin omaa hajua tai tarkoitukseen tehtyä hajustetta. Loukkujen riskit muille eläimille on minimoitu niin, että loukkulaatikoiden kunnosta huolehditaan ja laatikoiden kulkuaukot mitoitetaan vain minkille sopivaksi. Käytämme vain parhaita rautamalleja, jotka tappavat loukkuun menneen minkin välittömästi.

Riistakameralla valvottavien etäohjattavien syöttiasemien käyttö on myös mahdollista. Tämä mahdollistaa hyvin kohdennetun pynnin ilman, että syötistä on haittaa muulle eläimistöille.

Tässä pyyntisuunnitelmassa ei tarkemmin kuvata erilaisia pyyntimenetelmiä, lainsäädännöllisiä vaatimuksia tai tutkimustuloksia vaan ne on kattavasti kuvattu Metsähallituksen vuonna 2022 julkaisemassa *Luonnonhoidollinen vieraspetopyynti saaristossa - SOTKA-hankkeen tuloksia* julkaisussa (<https://julkaisut.metsa.fi/julkaisut/show/2755>).

Yleistietoa vieraspetopyynneistä on saatavilla mm. Suomen Riistakeskuksen ylläpitämältä vieraspeto-verkkosivustolla (<https://vieraspeto.fi/>) ja Metsähallituksen luontoon.fi-verkkosivustolla (<https://www.luontoon.fi/vieraspetopyynti>).

## **ALUEEN VIERASPETOTILANNE**

Kokkola-Kemi saaristoalueella on vieraspetojen tehopyyntiä tehty Metsähallituksen rahoittamana vuodesta 2022 alkaen. Alueella toimivat metsästysyhdistykset ovat paikoin toteuttaneet vieraspetojen poistopyyntiä.

Osa-alueen vieraspetotilanteesta ei ole kattavaa kokonaiskuvaa. Otaksuttavaa on että supikoiria esiintyy runsaasti metsäpeitteisillä saarilla ja minkkiä ulompana saaristossa.

## **ALUEEN KESKEISET LINTUARVOT**

Kokkola-Kemin osa-alueen saaristolinnusto poikkeaa muiden osa-alueiden linnustosta luonnonmaantieteellisen sijainnin johdosta kun jää- ja merivesi- sekä lämpöolosuhteet poikkeavat oleellisesti muista alueista. Tällä osa-alueella matalat hiekkapitoiset rannat ovat vallitsevia, joka on erityisesti kahlaajille, puolisukeltajasorsille, ristisorsalle ja merihanhelle edullinen. Yleisesti voi todeta että kahlaajalajisto on täällä runsas ja monipuolinen. Alueen ainoa merkittävämpi ruokkiyhdyksunta tavataan Krunneille.

Suuret lokkilintuyhdyksunnat ovat harvalukuisempia, silti lokkilinnuista hyötyvä merikihu on hyvin edustettuna Kokkola-Kemi alueen saaristossa. Perämeren erikoisuutena voi pitää saaristossa pesiviä riekkoja, pikkutiioja, vesipääskyjä, lapinsirriä ja Itämeren suurinta räyskäyhdyksuntaa. Lapasotka on vielä joitain vuosikymmeniä sitten kuulunut alueen vaikinaiseen lajistoon, mutta 2000-luvulla ollut enää satunnaispesijä. Osa alueesta kuuluu lintudirektiivin mukaiseen Natura 2000-alueeseen.

## **PYNNIN RAJOITTEET**

Pyyntiryhmät ovat sitoutuneet noudattamaan Metsähallituksen vieraspetopyynnin turvallisuusohjetta sekä eettistä ohjeistusta. Merikotkan pesät ja muut pyyntiä rajoittavat tekijät kuten sivusaalisriskit käydään läpi säännöllisesti vastuupyytäjien kanssa. Muita pienpetoja kuten mäyriä, näätiä tai kärppiä ei poisteta luonnonsuojelualueilta.

Ketun poistaminen on poikkeus, jota sovelletaan silloin kun se on erityisesti perusteltua lintujen takia. Saaristossa pesiville linnuille on tärkeää, että pienpetoja ei jäisi kevään ja kesän ajaksi saaristoon lintujen pesimäajaksi. Tähän liittyy myös ketun poistaminen niiltä linnustollisesti arvokkailta alueilta, sillä alueelle asettuessaan ja kyetessään talvehtimaan alueella (usein ihmisen avulla), kettu tuhoaa tai estää maapesinnät yhtä tehokkaasti kuin supikoira tai minkki.

Saaristossa ketun runsauteen vaikuttaa ihmisen läsnäolo, joka tarjoaa sille ruokailumahdollisuuksia (ruokinta, jätteet, lintujen ruokinta). Pienemmillä saarilla ja saariryhmillä

ketun vaikutus on usein ajoittaista, se saattaa jäädä yhden kesän mittaiseksi ja talvella kettu on lähtenyt alueelta pois. Tähän myös useimmat saaristolinnut pitkäikäisinä lajeina ovat sopeutuneet. Isommilla ulkosaariston saarilla kettu pärjää sen sijaan hyvin vuosikausia ehkäpä juuri ihmisasutuksen takia ja voi tukikohtasaareltaan käydä pienemmillä saarilla ruokailemassa.

Kettu esiintyy yleisenä Suomessa, joskin kannat saattavat vaihdella ajallisesti ja paikallisesti. Kokonaisuutena ketun suojelutasoa on pidettävä vähintään riittävän hyvänä. Olettaessa huomioon saaristossa tapahtuvan luonnonhoidollisen poistopyynnin vähäinen vuotuinen määrä, katsotaan että ketun suojelutaso ei vaarannu Suomessa.

Metsähallituksella on ELY-keskuksen myöntämä poikkeuslupa poiketa yksityisillä suojelualueilla rauhoitusmääräyksistä sekä Riistakeskuksen myöntämä metsästyslain mukainen poikkeuslupa poiketa ketun metsästysajankohdasta ja pyyntimenetelmistä. Valtion suojelualueilla Metsähallitus myöntää poikkeusluvan rauhoitusmääräyksistä poikkeamiseen. Yksityisille maille haetaan aina hyväksyntä maanomistajalta ja/tai metsästysoikeuden haltijalta pyyntien järjestämiseen

### **PYYNNIN TAVOITTEET**

Pyynnin tavoitteet esitetään vyöhykekartassa (kts. liite). Kokkola-Kemi osa-alueen tehokasta ja vaikuttavaa vieraspetopyyntiä ollaan vasta rakentamassa, joten tämän takia poistopyynneissä keskitytään ensimmäisinä vuosina erityisesti prioriteettialueisiin. Prioriteettialueet ovat linnustollisesti arvokkaita alueita, jotka ensimmäisinä pyritään tyhjentämään vieraspedoista.

Toissijainen tavoite on tyhjänä pidettävän (vihreä raja) ulkosaaristoalueen vapauttaminen vieraspedoista. Kolmanneksi, pyyntiä suunnataan myös tyhjennettävälle alueelle (keltainen raja) ja tukialueelle (punainen raja) vähentämään saaristoon kohdistuvaa vieraspetojen dispersaalia. Vyöhykekarttaa tarkastellaan ja päivitetään määräajoin Metsähallituksen toimesta, ja pyyntiponnistusta ohjataan sopimuksella, mikä laaditaan MH:n ja pyynnistä vastaavan välille. Kettua on tarkoituksenmukaista poistaa ulkosaariston arvokkailta linnustokohteilta.

### **PYYNNIN TEHOKKUUDEN SEURANTA & SUUNNITELMAN PÄIVITYS SEKÄ LINTUARVOJEN SEURANTA**

Vieraspetopyynnin tulokset raportoidaan kahdesti vuodessa, kevätpyyntin tulos kesällä ja syyspyynnin tulos talvella. Raporttien perusteella seurataan vieraspetojen esiintymistä, levinneisyyttä ja poistettujen eläinten lukumääriä. Pyynnin tuloksista laaditaan tulokartat, joiden avulla arvioidaan visuaalisesti kauden tulos. Tulosten perusteella poistopyyntiä voidaan erityisesti kohdistaa seuraavina vuosina alueille, joissa vieraspetojen poistaminen on linnuston kannalta erityisen tärkeää ja jossa esiintyy vieraspetoja.

Pyyntisuunnitelma on päivittyvä, suunnitelman ajantasaisuus tarkistetaan pyyntisopimusten hankinnan yhteydessä.

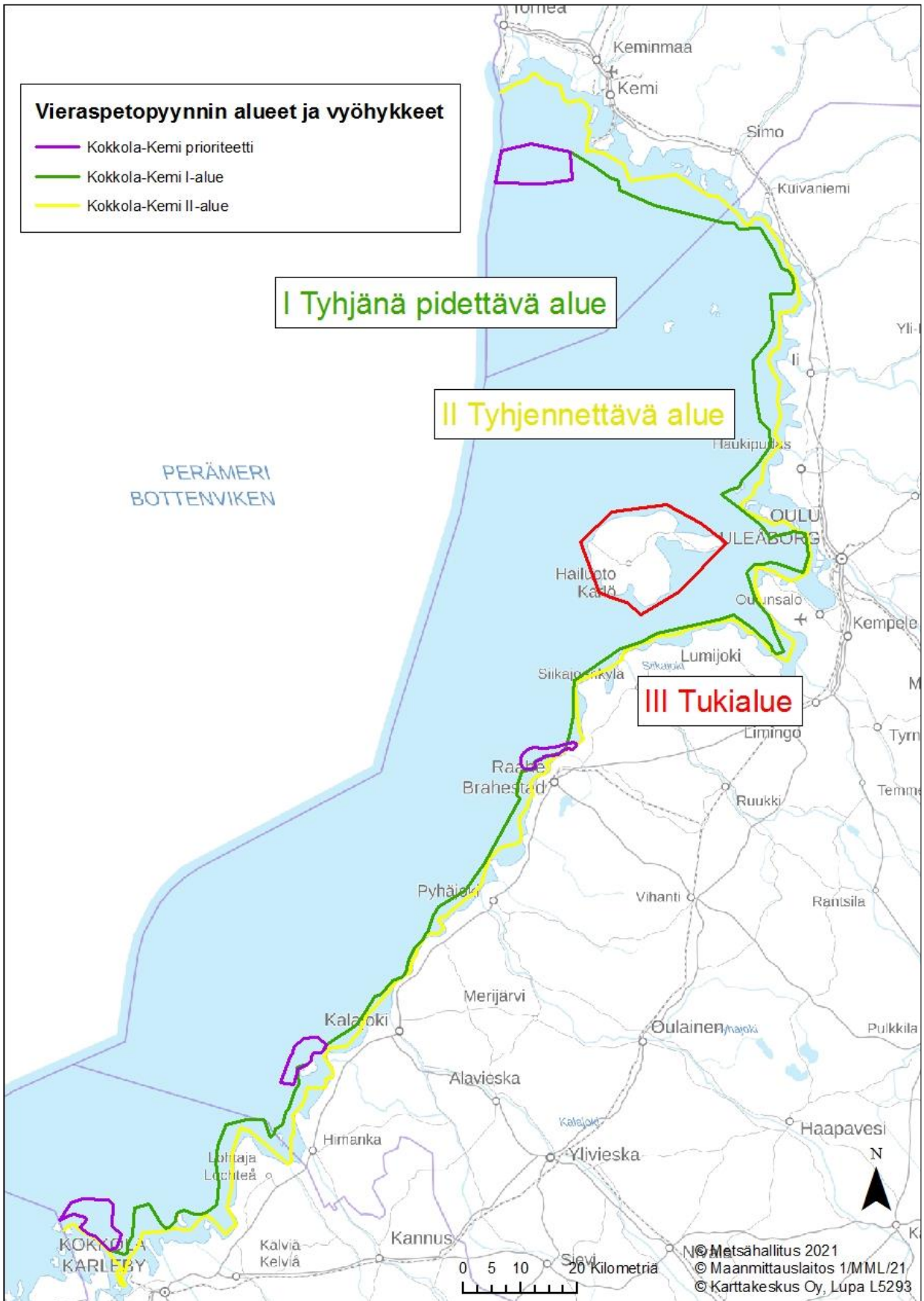
Metsähallitus koordinoi valtakunnallista saaristolintuseurantaa Suomen rannikkoalueella. Seuranta-alueiden laskennat toteutetaan keskimäärin kerran kolmessa vuodessa. Seurantojen tuloksia hallinnoidaan Metsähallituksessa. Kokkola-Kemi osa-alueella ovat seuraavat saaristolintuseuranta-alueet:

- Kokkolan Tankarin saaristo

- Rahjan saaristo
- Krunnien saaristo
- Perämeren kansallispuiston saaret

Saaristolintuseurantojen avulla voidaan arvioida vieraspetopyynnin tuloksia ja vaikuttavuutta. Tehokas poistopyynti näkyy saaristolintujen parimäärien kasvuna, levinneisyyden laajenemisena ja poikastuoton parantumisena. Saaristolintuseuranta-aineistoa käytetään pyyntisuunnitelmien päivittämisessä.

Liite: Kokkola-Kemi vyöhykekartta



# SAARISTON VIERASPETOPYYNNIN PYYNTISUUNNITELMA

OSA-ALUE: KRISTIINANKAUPUNKI-LUOTO

2023

LIFE20 IPE/FI/000020 LIFE-IP BIODIVERSEA



**BIODIVERSEA**  
meriluonnon puolesta



## JOHDANTO

Minkki ja supikoira ovat levittäytyneet 2000-luvulla koko saaristoon. Vieraspedit tuhoavat lintujen pesiä ja saalistavat emolintuja, siksi monet lintulajit ovat taantuneet voimakkaasti. Vieraspetojen pyynnillä on myönteisiä vaikutuksia lintujen pesinnän onnistumiseen ja lintulajistoon. Myös mm. matelijat, pienjyrsijät ja sammakkoeläimet hyötyvät vieraspetojen poistosta.

Metsähallitus koordinoi ja ohjaa minkin ja supikoiran tehostettua pyyntiä koko saaristoalueella. Pynnin tavoitteena on mahdollisimman laaja vieraspedoista vapaa saaristo. Pyyntiä tehdään Metsähallituksen ja ELY-keskuksen luvilla suojelualueverkoston alueilla, sekä yhteistyössä metsästysoikeuksien haltijoiden ja maanomistajien kanssa suojelualueiden ulkopuolella.

Rannikon saaristo on jaettu kahdeksaan osa-alueeseen, jossa poistopyyntiä toteuttavat erikoistuneet pyyntiryhmät, ja osa-alueet rakennetaan niin että linnustollisesti tärkeitä laajoja alueita saadaan vieraspedoista vapaiksi. Tärkeimmät alueet ovat pääsääntöisesti ulkosaaristossa, mutta tehostettua pyyntiä tehdään myös sisempänä saaristossa ja lähempänä mannerta, jotka toimivat vieraspetojen leviämisreitteinä tärkeimmille linnustoalueille. Pynnit tehdään osana Biodiversea LIFE-IP -hanketta vuosina 2022-2029 (<https://www.metsa.fi/projekti/biodiversea/>).

Pyyntiryhmät edistävät vieraspetojen poistoa koko toiminta-alueensa saaristossa, sekä suojelualueilla että niiden ulkopuolella. Osa-alueilla tapahtuva vieraspetojen poisto pyritään siis rakentamaan mahdollisimman yhtenäiseksi ja vaikuttavaksi maanomistusolot ja metsästysoikeuden haltijan tahtotila huomioiden. Pyyntiryhmä hankkii toimintaluvat tai solmii yhteistyösopimuksia metsästysoikeuksien haltijoiden sekä maanomistajien kanssa ja pitää yhteyttä paikalliseen riistahallintoon. Laji.fi havaintoja hyödynnetään vieraspetotilanteen kartoittamiseksi ja pynnin suuntaamiseksi. Yleisöä kannustetaan tekemään ilmoituksia vieraspedoista saaristossa Laji.fi -palveluun.

Minkin ja supikoiran pyyntiä tehdään pääasiassa koiraryhmällä. Koira paikallistaa vieraspedon ja eläin lopetetaan. Mikäli eläin on piilossa, hätistetään se esiin käyttäen lehtipuhallinta. Pyynti keskitetään keväälle ennen pesimäkautta, jäiden lähdöstä huhtikuun loppuun. Syksyiset pynnit tehdään elokuusta alkaen. Kesällä toukokuusta heinäkuuhun poistopyyntiä ei toteuteta lintujen pesimärauhan ja eettisten syiden takia. Eläinten hyvinvointi huomioidaan pynnissä niin saaliseläinten nopean ja kivuttoman lopetuksen kuin pynnissä käytettävien koirien hyvinvoinnin osalta.

Metsästysasetuksen mukaisia loukkuja käytetään saaristossa täydentävänä pyyntimenetelmänä minkille. Niillä saadaan yleensä pyydettyä nuoria yksilöitä pois syyskaudella, jos alueelle on jäänyt kevätpyyntien jälkeen lisääntyvä naaras. Loukuissa käytetään ensisijaisena houkuttimena minkin omaa hajua tai tarkoitukseen tehtyä hajustetta. Loukkujen riskit muille eläimille on minimoitu niin, että loukkulaatikoiden kunnosta huolehditaan ja laatikoiden kulkuaukot mitoitetaan vain minkille sopivaksi. Käytämme vain parhaita rautamalleja, jotka tappavat loukkuun menneen minkin välittömästi.

Riistakameralla valvottavien etäohjattavien syöttiasemien käyttö on myös mahdollista. Tämä mahdollistaa hyvin kohdennetun pynnin ilman, että syötistä on haittaa muulle eläimistöille.

Tässä pyyntisuunnitelmassa ei tarkemmin kuvata erilaisia pyyntimenetelmiä, lainsäädännöllisiä vaatimuksia tai tutkimustuloksia vaan ne on kattavasti kuvattu Metsähallituksen vuonna 2022 julkaisemassa *Luonnonhoidollinen vieraspetopyynti saaristossa - SOTKA-hankkeen tuloksia* julkaisussa (<https://julkaisut.metsa.fi/julkaisut/show/2755>).

Yleistietoa vieraspetopyynnistä on saatavilla mm. Suomen Riistakeskuksen ylläpitämältä vieraspeto-verkkosivustolla (<https://vieraspeto.fi/>) ja Metsähallituksen luontoon.fi-verkkosivustolla (<https://www.luontoon.fi/vieraspetopyynti>).

## **ALUEEN VIERASPETOTILANNE**

Kristiinankaupunki-Luoto osa-alueella on vieraspetojen tehopyyntiä tehty Metsähallituksen rahoittamana vuodesta 2021 noin 50 saarella ja luodolla. Poistopyynnin piirissä on ollut noin 50 saarta ja luotoa. Pyynti on keskittynyt lähempänä mannerta supikoiraan, mutta ulompana saaristossa sekä minkkiin että supikoiraan. Alueella toimivat metsästysyhdistykset ovat tehneet tehokasta poistopyyntiä paikoin osa-alueella.

Vieraspetojen esiintyvyydestä ei ole tarkkaa kuvaa tällä osa-alueella, mutta 2000-luvulla monella alueella taantuneet saaristolintukannat viittaavat siihen, että vieraspetojen vaikutus on merkittävä ja laaja-alainen.

Vieraspetojen poistopyynti on kaiken kaikkiaan tällä alueella hajanaisempaa eikä yhtä keskeistä toimijaa tai yhtenäistä koordinoitua pyyntiä ole aikaisemmin ollut alueella. Pynnin hajanaisuus on myös haaste, sillä vieraspetoja voi päästä ”naapurialueilta” kolonisoimaan ulkosaaristoa.

## **ALUEEN KESKEISET LINTUARVOT**

Kristiinankaupunki-Luoto (Merenkurkku) saaristolinnusto on monipuolista ja hyvinkin runsasta erityisesti ulkomerivyöhykkeessä, mitkä ovat olleet vieraspedoille vaikeimmin saavutettavia. Merellisen sijainnin ja hyvien ravinto-olosuhteiden johdosta alueella tavataan poikkeuksellisen suuria tiira- ja lokkiyhdyksuntia sekä Manner-Suomen suurimmat ruokkilintukoloniat. Lukuisten lokkilintuyhdyksuntien takia täällä tavataan erityisen hyviä määriä pesiviä kahlaajia kuten karikukkoja ja punajalkavikloja. Myös selkälokilla on täällä vahva kanta. Lokkilinnuista hyötyvä merikihu on hyvin edustettuna Merenkurkun saaristossa. Saaristossa pesivistä tyypillisistä varpuslintulajeista luotokirvisen kanta on tällä osa-alueella erityisen vahva.

Merenkurkun erikoisuutena voi pitää lapasotkaa, joita pesii noin 50 paria. Pilkkasiiven ja tukkakoskelon kanta on myös erityisen vahva. Iso osa tästä osa-alueesta kuuluu lintudirektiivin mukaiseen Natura 2000-alueeseen.

## **PYNNIN RAJOITTEET**

Pyyntiryhmät ovat sitoutuneet noudattamaan Metsähallituksen vieraspetopyynnin turvallisuusohjetta sekä eettistä ohjeistusta. Merikotkan pesät ja muut pyyntiä rajoittavat tekijät kuten sivusaalisriskit käydään läpi säännöllisesti vastuupyytäjien kanssa. Muita pienpetoja kuten mäyriä, näätiä tai kärppiä ei poisteta luonnonsuojelualueilta.

Ketun poistaminen on poikkeus, jota sovelletaan silloin kun se on erityisesti perusteltua lintujen takia. Saaristossa pesiville linnuille on tärkeää, että pienpetoja ei jäisi kevään ja kesän ajaksi

saaristoon lintujen pesimääjaksi. Tähän liittyy myös ketun poistaminen niiltä linnustollisesti arvokkailta alueilta, sillä alueelle asettuessaan ja kyetessään talvehtimaan alueella (usein ihmisen avulla), kettu tuhoaa tai estää maapesinnät yhtä tehokkaasti kuin supikoira tai minkki.

Saaristossa ketun runsauteen vaikuttaa ihmisen läsnäolo, joka tarjoaa sille ruokailumahdollisuuksia (ruokinta, jätteet, lintujen ruokinta). Pienemmillä saarilla ja saariryhmillä ketun vaikutus on usein ajoittaista, se saattaa jäädä yhden kesän mittaiseksi ja talvella kettu on lähtenyt alueelta pois. Tähän myös useimmat saaristolinnut pitkäikäisinä lajeina ovat sopeutuneet. Isommilla ulkosaariston saarilla kettu pärjää sen sijaan hyvin vuosikausia ehkäpä juuri ihmisasutuksen takia ja voi tukikohtasaareltaan käydä pienemmillä saarilla ruokailemassa.

Kettu esiintyy yleisenä Suomessa, joskin kannat saattavat vaihdella ajallisesti ja paikallisesti. Kokonaisuutena ketun suojelutasoa on pidettävä vähintään riittävän hyvänä. Otettaessa huomioon saaristossa tapahtuvan luonnonhoidollisen poistopyynnin vähäinen vuotuinen määrä, katsotaan että ketun suojelutaso ei vaaranna Suomessa.

Metsähallituksella on ELY-keskuksen myöntämä poikkeuslupa poiketa yksityisillä suojelualueilla rauhoitusmääräyksistä sekä Riistakeskuksen myöntämä metsästyslain mukainen poikkeuslupa poiketa ketun metsästysajankohdasta ja pyyntimenetelmistä. Valtion suojelualueilla Metsähallitus myöntää poikkeusluvan rauhoitusmääräyksistä poikkeamiseen. Yksityisille maille haetaan aina hyväksyntä maanomistajalta ja/tai metsästysoikeuden haltijalta pyyntien järjestämiseen

## **PYYNNIN TAVOITTEET**

Pyynnin tavoitteet esitetään vyöhykekartassa (kts. liite). Kristiinankaupunki-Luoto osa-alueen tehokasta ja vaikuttavaa vieraspetopyyntiä ollaan vasta rakentamassa, joten tämän takia poistopyynneissä keskitytään ensimmäisinä vuosina erityisesti prioriteettialueisiin. Prioriteettialueet ovat linnustollisesti arvokkaita alueita, jotka ensimmäisinä pyritään tyhjentämään vieraspedoista.

Toissijainen tavoite on tyhjänä pidettävän (vihreä rajaus) ulkosaaristoalueen vapauttaminen vieraspedoista. Kolmanneksi, pyyntiä suunnataan myös tyhjennettävälle alueelle (keltainen rajaus) ja tukialueelle (punainen rajaus) vähentämään saaristoon kohdistuvaa vieraspetojen dispersaalia. Vyöhykekarttaa tarkastellaan ja päivitetään määräajoin Metsähallituksen toimesta, ja pyyntiponnistusta ohjataan sopimuksella, mikä laaditaan MH:n ja pyynnistä vastaavan välille. Kettua on tarkoituksenmukaista poistaa ulkosaariston arvokkailta linnustokohteilta.

## **PYYNNIN TEHOKKUUDEN SEURANTA & SUUNNITELMAN PÄIVITYS SEKÄ LINTUARVOJEN SEURANTA**

Vieraspetopyynnin tulokset raportoidaan kahdesti vuodessa, kevätpyynnin tulos kesällä ja syyspyynnin tulos talvella. Raporttien perusteella seurataan vieraspetojen esiintymistä, levinneisyyttä ja poistettujen eläinten lukumääriä. Pyynnin tuloksista laaditaan tulokartat, joiden avulla arvioidaan visuaalisesti kauden tulos. Tulosten perusteella poistopyyntiä voidaan erityisesti kohdistaa seuraavina vuosina alueille, joissa vieraspetojen poistaminen on linnuston kannalta erityisen tärkeitä ja jossa esiintyy vieraspetoja.

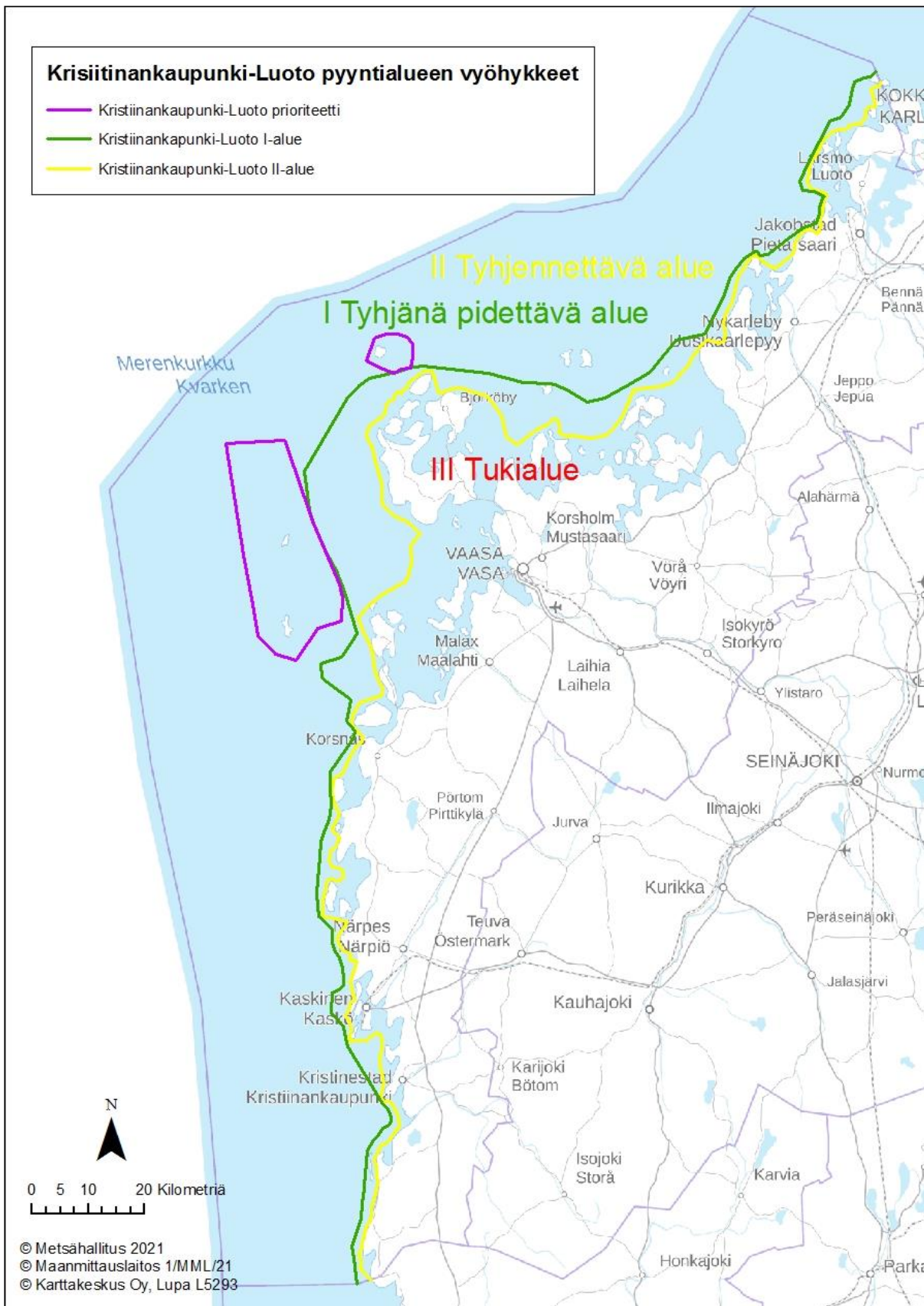
Pyyntisuunnitelma on päivittyvä, suunnitelman ajantasaisuus tarkistetaan pyyntisopimusten hankinnan yhteydessä.

Metsähallitus koordinoi valtakunnallista saaristolintuseurantaä Suomen rannikkoalueella. Seuranta-alueiden laskennat toteutetaan keskimäärin kerran kolmessa vuodessa. Seurantojen tuloksia hallinnoidaan Metsähallituksessa. Kristiinankaupunki-Luoto osa-alueella ovat seuraavat saaristolintuseuranta-alueet:

- Kristiinankaupungin saaristo
- Närpiön ja Kaskisten saaristo
- Rönnskäretin saaristo
- Norrskärin saaristo
- Valassaarten saaristo
- Uudenkaarlepyyn saaristo
- Luodon-Pietarsaaren saaristo

Saaristolintuseurantojen avulla voidaan arvioida vieraspetopyynnin tuloksia ja vaikuttavuutta. Tehokas poistopyynti näkyy saaristolintujen parimäärien kasvuna, levinneisyyden laajenemisena ja poikastuoton parantumisena. Saaristolintuseuranta-aineistoa käytetään pyyntisuunnitelmien päivittämisessä.

## Liite: Kristiinankaupunki-Luoto vyöhykekartta



# SAARISTON VIERASPETOPYYNNIN PYYNTISUUNNITELMA

OSA-ALUE: KUSTAVI-MERIKARVIA

2023

LIFE20 IPE/FI/000020 LIFE-IP BIODIVERSEA



**BIODIVERSEA**  
meriluonnon puolesta

## JOHDANTO

Minkki ja supikoira ovat levittäytyneet 2000-luvulla koko saaristoon. Vieraspedit tuhoavat lintujen pesiä ja saalistavat emolintuja, siksi monet lintulajit ovat taantuneet voimakkaasti. Vieraspetojen pyynnillä on myönteisiä vaikutuksia lintujen pesinnän onnistumiseen ja lintulajistoon. Myös mm. matelijat, pienjyrsijät ja sammakkoeläimet hyötyvät vieraspetojen poistosta.

Metsähallitus koordinoi ja ohjaa minkin ja supikoiran tehostettua pyyntiä koko saaristoalueella. Pynnin tavoitteena on mahdollisimman laaja vieraspedoista vapaa saaristo. Pyyntiä tehdään Metsähallituksen ja ELY-keskuksen luvilla suojelualueverkoston alueilla, sekä yhteistyössä metsästysoikeuksien haltijoiden ja maanomistajien kanssa suojelualueiden ulkopuolella.

Rannikon saaristo on jaettu kahdeksaan osa-alueeseen, jossa poistopyyntiä toteuttavat erikoistuneet pyyntiryhmät, ja osa-alueet rakennetaan niin että linnustollisesti tärkeitä laajoja alueita saadaan vieraspedoista vapaiksi. Tärkeimmät alueet ovat pääsääntöisesti ulkosaaristossa, mutta tehostettua pyyntiä tehdään myös sisempänä saaristossa ja lähempänä mannerta, jotka toimivat vieraspetojen leviämisreitteinä tärkeimmille linnustoalueille. Pynnit tehdään osana Biodiversea LIFE-IP -hanketta vuosina 2022-2029 (<https://www.metsa.fi/projekti/biodiversea/>).

Pyyntiryhmät edistävät vieraspetojen poistoa koko toiminta-alueensa saaristossa, sekä suojelualueilla että niiden ulkopuolella. Osa-alueilla tapahtuva vieraspetojen poisto pyritään siis rakentamaan mahdollisimman yhtenäiseksi ja vaikuttavaksi maanomistusolot ja metsästysoikeuden haltijan tahtotila huomioiden. Pyyntiryhmä hankkii toimintaluvat tai solmii yhteistyösopimuksia metsästysoikeuksien haltijoiden sekä maanomistajien kanssa ja pitää yhteyttä paikalliseen riistahallintoon. Laji.fi havaintoja hyödynnetään vieraspetotilanteen kartoittamiseksi ja pynnin suuntaamiseksi. Yleisöä kannustetaan tekemään ilmoituksia vieraspedoista saaristossa Laji.fi -palveluun.

Minkin ja supikoiran pyyntiä tehdään pääasiassa koiraryhmällä. Koira paikallistaa vieraspedon ja eläin lopetetaan. Mikäli eläin on piilossa, hätistetään se esiin käyttäen lehtipuhallinta. Pyynti keskitetään keväälle ennen pesimäkautta, jäiden lähdöstä huhtikuun loppuun. Syksyiset pynnit tehdään elokuusta alkaen. Kesällä toukokuusta heinäkuuhun poistopyyntiä ei toteuteta lintujen pesimärauhan ja eettisten syiden takia. Eläinten hyvinvointi huomioidaan pynnissä niin saaliseläinten nopean ja kivuttoman lopetuksen kuin pynnissä käytettävien koirien hyvinvoinnin osalta.

Metsästysasetuksen mukaisia loukkuja käytetään saaristossa täydentävänä pyyntimenetelmänä minkille. Niillä saadaan yleensä pyydettyä nuoria yksilöitä pois syyskaudella, jos alueelle on jäänyt kevätpyyntien jälkeen lisääntyvä naaras. Loukuissa käytetään ensisijaisena houkuttimena minkin omaa hajua tai tarkoitukseen tehtyä hajustetta. Loukkujen riskit muille eläimille on minimoitu niin, että loukkulaatikoiden kunnosta huolehditaan ja laatikoiden kulkuaukot mitoitetaan vain minkille sopivaksi. Käytämme vain parhaita rautamalleja, jotka tappavat loukkuun menneen minkin välittömästi.

Riistakameralla valvottavien etäohjattavien syöttiasemien käyttö on myös mahdollista. Tämä mahdollistaa hyvin kohdennetun pynnin ilman, että syötistä on haittaa muulle eläimistöille.

Tässä pyyntisuunnitelmassa ei tarkemmin kuvata erilaisia pyyntimenetelmiä, lainsäädännöllisiä vaatimuksia tai tutkimustuloksia vaan ne on kattavasti kuvattu Metsähallituksen vuonna 2022 julkaisemassa *Luonnonhoidollinen vieraspetopyynti saaristossa - SOTKA-hankkeen tuloksia* julkaisussa (<https://julkaisut.metsa.fi/julkaisut/show/2755>).

Yleistietoa vieraspetopyynneistä on saatavilla mm. Suomen Riistakeskuksen ylläpitämältä vieraspeto-verkkosivustolla (<https://vieraspeto.fi/>) ja Metsähallituksen luontoon.fi-verkkosivustolla (<https://www.luontoon.fi/vieraspetopyynti>).

## **ALUEEN VIERASPETOTILANNE**

Kustavi-Merikarvian saaristoalueella on vieraspetojen tehopyyntiä tehty Metsähallituksen rahoittamana vuodesta 2021 Rauman, Luvian ja Porin saaristossa. Poistopyynnin piirissä on ollut noin 50 saarta ja luotoa. Pyynti on keskittynyt lähempänä mannerta supikoiraan, mutta ulompana saaristossa sekä minkkiin että supikoiraan. Alueella toimivat metsästysyhdistykset ovat tehneet tehokasta poistopyyntiä paikoin Uudenkaupungin ulkosaaristossa.

Metsähallituksen rahoittamien pyyntien mukaan minkkiä tavataan edelleen runsaasti Luvian ja Gummandouran ulkosaaristossa sekä jonkin verran Rauman saaristossa. Supikoiraa on myös runsaasti Luvian ulkosaaristossa, mutta muualla ulkosaaristossa vähemmässä määrin. Sisempänä saaristoa ja lähempänä mannerta supikoiria tavataan kaiken aikaa.

Vieraspetojen poistopyynti on kaiken kaikkiaan tällä alueella hajanaisempaa eikä yhtä keskeistä toimijaa tai yhtenäistä koordinoitua pyyntiä ole ollut alueella. Niillä ulkosaariston osilla, joissa minkin pyyntiä on tehty järjestelmällisemmin pidempään on tilanne paremmin hallinnassa. Pynnin hajanaisuus on kuitenkin haaste, sillä vieraspetoja voi päästä ”naapurialueilta” kolonisoimaan ulkosaaristoa. Parhaiten tehokkaan poistopyynnin piirissä on ollut Luvian ulkosaaristo. Lähempänä mannerta ja isoilla saarilla tavataan supikoiraa, jonka pyynti on keskittynyt harvoille alueille.

## **ALUEEN KESKEISET LINTUARVOT**

Selkämeren saaristolinnusto on monipuolista ja hyvinkin merellistä sisemmän saaristovyöhykkeen niukkuuden johdosta. Merellisen sijainnin ja hyvien ravinto-olosuhteiden johdosta tiira- ja lokkiyhdykunnat sekä ruokkilintukoloniat ovat paikoin erityisen suuria ja niiden turvissa pesiviä kahlaajia kuten karikukkoja ja punajalkavikloja tavataan runsaasti. Lokkilinnuista hyötyvä merikihu on hyvin edustettuna Selkämeren saaristossa. Saaristossa pesivistä tyypillisistä varpuslintulajeista luotokirvisen kanta on tällä osa-alueella erityisen vahva. Selkämeren erikoisuutena voi pitää saaristossa pesiviä pikkulokkeja ja törmäpääskyjä.

Pilkkasiiven kanta on edelleen vahva ainakin Selkämeren eteläosassa, mutta on viitteitä siitä että osa-alueen pohjoisosassa kanta on laskenut tuntuvasti. Lapasotka on vielä 1900-luvulla asuttanut Selkämeren saaria, mutta 2000-luvulla on tavattu enää yksittäisiä pesimähavaintoja. Myös muuttohaukka on hävinnyt alueen pesimälajistosta, joskin jo viimeistään 1960-luvulla ympäristömyrkköjen takia.



Alueen keskeiset lintuarvot löytyvät eteläosasta alkaen Seksmiilarin, Uudenkaupungin, Luvian, Gummandooran ja Pooskerin ulkosaaristoissa, jotka ovat lintudirektiivin mukaisia Natura 2000-alueita. Myös Porin rannikon edustan sekä Preiviikinlahden saarilla tavataan arvokasta linnustoa.

## **PYYNNIN RAJOITTEET**

Pyyntiryhmät ovat sitoutuneet noudattamaan Metsähallituksen vieraspetopyynnin turvallisuusohjetta sekä eettistä ohjeistusta. Merikotkan pesät ja muut pyyntiä rajoittavat tekijät kuten sivusaalisriskit käydään läpi säännöllisesti vastuupyytäjien kanssa. Muita pienpetoja kuten mäyriä, näätiä tai kärppiä ei poisteta luonnonsuojelualueilta.

Ketun poistaminen on poikkeus, jota sovelletaan silloin kun se on erityisesti perusteltua lintujen takia. Saaristossa pesiville linnuille on tärkeää, että pienpetoja ei jäisi kevään ja kesän ajaksi saaristoon lintujen pesimäajaksi. Tähän liittyy myös ketun poistaminen niiltä linnustollisesti arvokkailta alueilta, sillä alueelle asettuessaan ja kyetessään talvehtimaan alueella (usein ihmisen avulla), kettu tuhoaa tai estää maapesinnät yhtä tehokkaasti kuin supikoira tai minkki.

Saaristossa ketun runsauteen vaikuttaa ihmisen läsnäolo, joka tarjoaa sille ruokailumahdollisuuksia (ruokinta, jätteet, lintujen ruokinta). Pienemmillä saarilla ja saariryhmillä ketun vaikutus on usein ajoittaista, se saattaa jäädä yhden kesän mittaiseksi ja talvella kettu on lähtenyt alueelta pois. Tähän myös useimmat saaristolinnut pitkäikäisinä lajeina ovat sopeutuneet. Isommilla ulkosaariston saarilla kettu pärjää sen sijaan hyvin vuosikausia ehkäpä juuri ihmisasutuksen takia ja voi tukikohtasaareltaan käydä pienemmillä saarilla ruokailemassa.

Kettu esiintyy yleisenä Suomessa, joskin kannat saattavat vaihdella ajallisesti ja paikallisesti. Kokonaisuutena ketun suojelutasoa on pidettävä vähintään riittävän hyvänä. Olettaessa huomioon saaristossa tapahtuvan luonnonhoidollisen poistopyynnin vähäinen vuotuinen määrä, katsotaan että ketun suojelutaso ei vaarannu Suomessa.

Metsähallituksella on ELY-keskuksen myöntämä poikkeuslupa poiketa yksityisillä suojelualueilla rauhoitusmääräyksistä sekä Riistakeskuksen myöntämä metsästyslain mukainen poikkeuslupa poiketa ketun metsästysajankohdasta ja pyyntimenetelmistä. Valtion suojelualueilla Metsähallitus myöntää poikkeusluvan rauhoitusmääräyksistä poikkeamiseen. Yksityisille maille haetaan aina hyväksyntä maanomistajalta ja/tai metsästysoikeuden haltijalta pyyntien järjestämiseen

## **PYYNNIN TAVOITTEET**

Pyyntin tavoitteet esitetään vyöhykekartassa (kts. liite). Ensisijainen tavoite pyynneissä on säilyttää vieraspetovapaat alueet. Toissijainen tavoite on vieraspetovapaiden alueiden hallittu laajentaminen. Kolmanneksi, pyyntiä tehdään myös tukialueella vähentämään saaristoon kohdistuvaa vieraspetojen dispersaalia.

Vyöhykekarttaa tarkastellaan ja päivitetään määräajoin Metsähallituksen toimesta, ja pyyntiponnistusta ohjataan sopimuksella, mikä laaditaan MH:n ja pyynnistä vastaavan välille. Kettua on tarkoituksenmukaista poistaa ulkosaariston arvokkailta linnustokohteilta Uudenkaupungin, Luvian ja Porin ulkosaaristossa.

..

## **PYYNNIN TEHOKKUUDEN SEURANTA & SUUNNITELMAN PÄIVITYS SEKÄ LINTUARVOJEN SEURANTA**

Vieraspetopyynnin tulokset raportoidaan kahdesti vuodessa, kevätpyyntien tulos kesällä ja syyspyyntien tulos talvella. Raporttien perusteella seurataan vieraspetojen esiintymistä, levinneisyyttä ja poistettujen eläinten lukumääriä. Pyyntien tuloksista laaditaan tulokartat, joiden avulla arvioidaan visuaalisesti kauden tulos. Tulosten perusteella poistopyyntiä voidaan erityisesti kohdistaa seuraavina vuosina alueille, joissa vieraspetojen poistaminen on linnuston kannalta erityisen tärkeää ja jossa esiintyy vieraspetoja.

Pyyntisuunnitelma on päivittyvä, suunnitelman ajantasaisuus tarkistetaan pyyntisopimusten hankinnan yhteydessä.

Metsähallitus koordinoi valtakunnallista saaristolintuseuranta-alueita Suomen rannikkoalueella. Seuranta-alueiden laskennat toteutetaan keskimäärin kerran kolmessa vuodessa. Seurantojen tuloksia hallinnoidaan Metsähallituksessa. Kustavi-Merikarvia osa-alueella ovat seuraavat saaristolintuseuranta-alueet:

- Uudenkaupungin saaristo
- Kustavin Katanpää
- Eurajoen Olkiluodon saaristo
- Porin Preiviikinlahti
- Merikarvian Ouran saaristo
- Gummandooran saaristo (ei seuranta)

Saaristolintuseurantojen avulla voidaan arvioida vieraspetopyyntien tuloksia ja vaikuttavuutta. Tehokas poistopyynti näkyy saaristolintujen parimäärien kasvuna, levinneisyyden laajenemisena ja poikastuoton parantumisena. Saaristolintuseuranta-aineistoa käytetään pyyntisuunnitelmien päivittämisessä.

## Liite: Kustavi-Merikarvia vyöhykekartta



# SAARISTON VIERASPETOPYYNNIN PYYNTISUUNNITELMA

OSA-ALUE: LOVIISA-INKOO

2023

LIFE20 IPE/FI/000020 LIFE-IP BIODIVERSEA



**BIODIVERSEA**  
meriluonnon puolesta

## JOHDANTO

Minkki ja supikoira ovat levittäytyneet 2000-luvulla koko saaristoon. Vieraspedit tuhoavat lintujen pesiä ja saalistavat emolintuja, siksi monet lintulajit ovat taantuneet voimakkaasti. Vieraspetojen pyynnillä on myönteisiä vaikutuksia lintujen pesinnän onnistumiseen ja lintulajistoon. Myös mm. matelijat, pienjyrsijät ja sammakkoeläimet hyötyvät vieraspetojen poistosta.

Metsähallitus koordinoi ja ohjaa minkin ja supikoiran tehostettua pyyntiä koko saaristoalueella. Pynnin tavoitteena on mahdollisimman laaja vieraspedoista vapaa saaristo. Pyyntiä tehdään Metsähallituksen ja ELY-keskuksen luvilla suojelualueverkoston alueilla, sekä yhteistyössä metsästysoikeuksien haltijoiden ja maanomistajien kanssa suojelualueiden ulkopuolella.

Rannikon saaristo on jaettu kahdeksaan osa-alueeseen, jossa poistopyyntiä toteuttavat erikoistuneet pyyntiryhmät, ja osa-alueet rakennetaan niin että linnustollisesti tärkeitä laajoja alueita saadaan vieraspedoista vapaiksi. Tärkeimmät alueet ovat pääsääntöisesti ulkosaaristossa, mutta tehostettua pyyntiä tehdään myös sisempänä saaristossa ja lähempänä mannerta, jotka toimivat vieraspetojen leviämisreitteinä tärkeimmille linnustoalueille. Pynnit tehdään osana Biodiversea LIFE-IP -hanketta vuosina 2022-2029 (<https://www.metsa.fi/projekti/biodiversea/>).

Pyyntiryhmät edistävät vieraspetojen poistoa koko toiminta-alueensa saaristossa, sekä suojelualueilla että niiden ulkopuolella. Osa-alueilla tapahtuva vieraspetojen poisto pyritään siis rakentamaan mahdollisimman yhtenäiseksi ja vaikuttavaksi maanomistusolot ja metsästysoikeuden haltijan tahtotila huomioiden. Pyyntiryhmä hankkii toimintaluvat tai solmii yhteistyösopimuksia metsästysoikeuksien haltijoiden sekä maanomistajien kanssa ja pitää yhteyttä paikalliseen riistahallintoon. Laji.fi havaintoja hyödynnetään vieraspetotilanteen kartoittamiseksi ja pynnin suuntaamiseksi. Yleisöä kannustetaan tekemään ilmoituksia vieraspedoista saaristossa Laji.fi -palveluun.

Minkin ja supikoiran pyyntiä tehdään pääasiassa koiraryhmällä. Koira paikallistaa vieraspedon ja eläin lopetetaan. Mikäli eläin on piilossa, hätistetään se esiin käyttäen lehtipuhallinta. Pyynti keskitetään keväälle ennen pesimäkautta, jäiden lähdestä huhtikuun loppuun. Syksyiset pynnit tehdään elokuusta alkaen. Kesällä toukokuusta heinäkuuhun poistopyyntiä ei toteuteta lintujen pesimärauhan ja eettisten syiden takia. Eläinten hyvinvointi huomioidaan pynnissä niin saaliseläinten nopean ja kivuttoman lopetuksen kuin pynnissä käytettävien koirien hyvinvoinnin osalta.

Metsästysasetuksen mukaisia loukkuja käytetään saaristossa täydentävänä pyyntimenetelmänä minkille. Niillä saadaan yleensä pyydettyä nuoria yksilöitä pois syyskaudella, jos alueelle on jäänyt kevätpyyntien jälkeen lisääntyvä naaras. Loukuissa käytetään ensisijaisena houkuttimena minkin omaa hajua tai tarkoitukseen tehtyä hajustetta. Loukkujen riskit muille eläimille on minimoitu niin, että loukkulaatikoiden kunnosta huolehditaan ja laatikoiden kulkuaukot mitoitetaan vain minkille sopivaksi. Käytämme vain parhaita rautamalleja, jotka tappavat loukkuun menneen minkin välittömästi.

Riistakameralla valvottavien etäohjattavien syöttiasemien käyttö on myös mahdollista. Tämä mahdollistaa hyvin kohdennetun pynnin ilman, että syötistä on haittaa muulle eläimistöille.

Tässä pyyntisuunnitelmassa ei tarkemmin kuvata erilaisia pyyntimenetelmiä, lainsäädännöllisiä vaatimuksia tai tutkimustuloksia vaan ne on kattavasti kuvattu Metsähallituksen vuonna 2022 julkaisemassa *Luonnonhoidollinen vieraspetopyynti saaristossa - SOTKA-hankkeen tuloksia* julkaisussa (<https://julkaisut.metsa.fi/julkaisut/show/2755>).

Yleistietoa vieraspetopyynneistä on saatavilla mm. Suomen Riistakeskuksen ylläpitämältä vieraspeto-verkkosivustolla (<https://vieraspeto.fi/>) ja Metsähallituksen luontoon.fi-verkkosivustolla (<https://www.luontoon.fi/vieraspetopyynti>).

## **ALUEEN VIERASPETOTILANNE**

Loviisa-Inkoon saaristoalueella on vieraspetojen tehopyyntiä tehty Metsähallituksen rahoittamana vuodesta 2022 alkaen noin 70 saarella ja luodolla Inkoon, Kirkkonummen, Porvoon ja Pyhtään saaristossa. Lähempänä mannerta pyynti on keskittynyt supikoiraan, mutta ulompana saaristossa sekä minkkiin että supikoiraan. Alueella toimivat metsästysyhdistykset sekä muut tahot kuten säätiöt ja tutkimuslaitokset ovat tehneet tehokasta poistopyyntiä paikoin osa-alueella.

Hajanaisten tietojen perusteella minkkiä tavataan paikoin runsaasti, missä poistopyyntejä ei ole toteutettu. Lähempänä mannerta supikoiria tavataan kaiken aikaa.

Vieraspetojen poistopyynti on kaiken kaikkiaan tällä alueella hajanaisempaa eikä yhtä keskeistä toimijaa tai yhtenäistä koordinoitua pyyntiä ole ollut alueella. Niillä ulkosaariston osilla, joissa minkin pyyntiä on tehty järjestelmällisemmin pidempään on tilanne paremmin hallinnassa. Pynnin hajanaisuus on kuitenkin haaste, sillä vieraspetoja voi päästä ”naapurialueilta” kolonisoimaan ulkosaaristoa. Lähempänä mannerta ja isoilla saarilla tavataan supikoiraa, jonka pyynti on keskittynyt harvoille alueille.

## **ALUEEN KESKEISET LINTUARVOT**

Loviisa-Inkoo osa-alueen eli Keskisen Suomenlahden saaristolinnusto on monipuolista ja hyvinkin merellistä sisemmän saaristovyöhykkeen niukkuuden johdosta. Merellisen sijainnin ja hyvien ravinto-olosuhteiden johdosta tiira- ja lokkiyhdykunnat, ovat paikoin suuria ja niiden turvissa pesiviä kahlaajia kuten punajalkavikloja ja tullejä on hyviä määriä. Ruokkilintuyhdyskuntia on harvassa Keskisellä Suomenlahdella, mainittavin sijaitsee Porvoon Söderskärillä, jossa pesii useamman sadan riskiläyhdykunta. Räyskä on myös huomionarvoinen laji, joita pesii noin 120-140 paria, enin osa yhdellä ainoalla luodolla. Helsingin saaristossa pesii huomattavia määriä selkälokkeja, kalalokkeja ja naurulokkeja, jotka hyötyvät kaupungin ihmisasutuksesta.

Muuttohaukka on hävinnyt alueen pesimälajistosta jo 1900-luvun alkupuolella. Alueen keskeiset lintuarvot löytyvät Porkkalan niemen, pääkaupunkiseudun, Sipoon, Porvoon ja Loviisan saaristosta eli käytännössä koko ulkosaaristossa, jotka ovat isolta osin lintudirektiivin mukaisia Natura 2000-alueita.

## **PYNNIN RAJOITTEET**

Pyyntiryhmät ovat sitoutuneet noudattamaan Metsähallituksen vieraspetopyynnin turvallisuusohjetta sekä eettistä ohjeistusta. Merikotkan pesät ja muut pyyntiä rajoittavat tekijät kuten sivusaalisriskit käydään läpi säännöllisesti vastuupyytäjien kanssa. Muita pienpetoja kuten mäyriä, näätiä tai kärppiä ei poisteta luonnonsuojelualueilta.

Ketun poistaminen on poikkeus, jota sovelletaan silloin kun se on erityisesti perusteltua lintujen takia. Saaristossa pesiville linnuille on tärkeää, että pienpetoja ei jäisi kevään ja kesän ajaksi saaristoon lintujen pesimäajaksi. Tähän liittyy myös ketun poistaminen niiltä linnustollisesti arvokkailta alueilta, sillä alueelle asettuessaan ja kyetessään talvehtimaan alueella (usein ihmisen avulla), kettu tuhoaa tai estää maapesinnät yhtä tehokkaasti kuin supikoira tai minkki.

Saaristossa ketun runsauteen vaikuttaa ihmisen läsnäolo, joka tarjoaa sille ruokailumahdollisuuksia (ruokinta, jätteet, lintujen ruokinta). Pienemmillä saarilla ja saariryhmillä ketun vaikutus on usein ajoittaista, se saattaa jäädä yhden kesän mittaiseksi ja talvella kettu on lähtenyt alueelta pois. Tähän myös useimmat saaristolinnut pitkäikäisinä lajeina ovat sopeutuneet. Isommilla ulkosaariston saarilla kettu pärjää sen sijaan hyvin vuosikausia ehkäpä juuri ihmisasutuksen takia ja voi tukikohtasaareltaan käydä pienemmillä saarilla ruokailemassa.

Kettu esiintyy yleisenä Suomessa, joskin kannat saattavat vaihdella ajallisesti ja paikallisesti. Kokonaisuutena ketun suojelutasoa on pidettävä vähintään riittävän hyvänä. Otettaessa huomioon saaristossa tapahtuvan luonnonhoidollisen poistopyynnin vähäinen vuotuinen määrä, katsotaan että ketun suojelutaso ei vaarannu Suomessa.

Metsähallituksella on ELY-keskuksen myöntämä poikkeuslupa poiketa yksityisillä suojelualueilla rauhoitusmääräyksistä sekä Riistakeskuksen myöntämä metsästyslain mukainen poikkeuslupa poiketa ketun metsästysajankohdasta ja pyyntimenetelmistä. Valtion suojelualueilla Metsähallitus myöntää poikkeusluvan rauhoitusmääräyksistä poikkeamiseen. Yksityisille maille haetaan aina hyväksyntä maanomistajalta ja/tai metsästysoikeuden haltijalta pyyntien järjestämiseen

## **PYNNIN TAVOITTEET**

Pyynnin tavoitteet esitetään vyöhykekartassa (kts. liite). Hajanaisesta pyynnistä johtuen ensisijainen tavoite pyynneissä on säilyttää vieraspetovapaat alueet sekä vapauttaa jäljellä olevat saaret ja luodot tällä vyöhykkeellä vieraspedoista. Toissijainen tavoite on vieraspetovapaiden alueiden hallittu laajentaminen. Kolmanneksi, pyyntiä tehdään myös tukialueella vähentämään saaristoon kohdistuvaa vieraspetojen dispersaalia.

Vyöhykekarttaa tarkastellaan ja päivitetään määräajoin Metsähallituksen toimesta, ja pyyntiponnistusta ohjataan sopimuksella, mikä laaditaan MH:n ja pyynnistä vastaavan välille. Kettua on tarkoituksenmukaista poistaa ulkosaariston arvokkailta linnustokohteilta.

## **PYNNIN TEHOKKUUDEN SEURANTA & SUUNNITELMAN PÄIVITYS SEKÄ LINTUARVOJEN SEURANTA**

Vieraspetopyynnin tulokset raportoidaan kahdesti vuodessa, kevätpyynnin tulos kesällä ja syyspyynnin tulos talvella. Raporttien perusteella seurataan vieraspetojen esiintymistä, levinneisyyttä ja poistettujen eläinten lukumääriä. Pyynnin tuloksista laaditaan tulokartat, joiden avulla arvioidaan visuaalisesti kauden tulos. Tulosten perusteella poistopyyntiä voidaan erityisesti kohdistaa seuraavina vuosina alueille, joissa vieraspetojen poistaminen on linnuston kannalta erityisen tärkeitä ja jossa esiintyy vieraspetoja.

Pyyntisuunnitelma on päivittyvä, suunnitelman ajantasaisuus tarkistetaan pyyntisopimusten hankinnan yhteydessä.

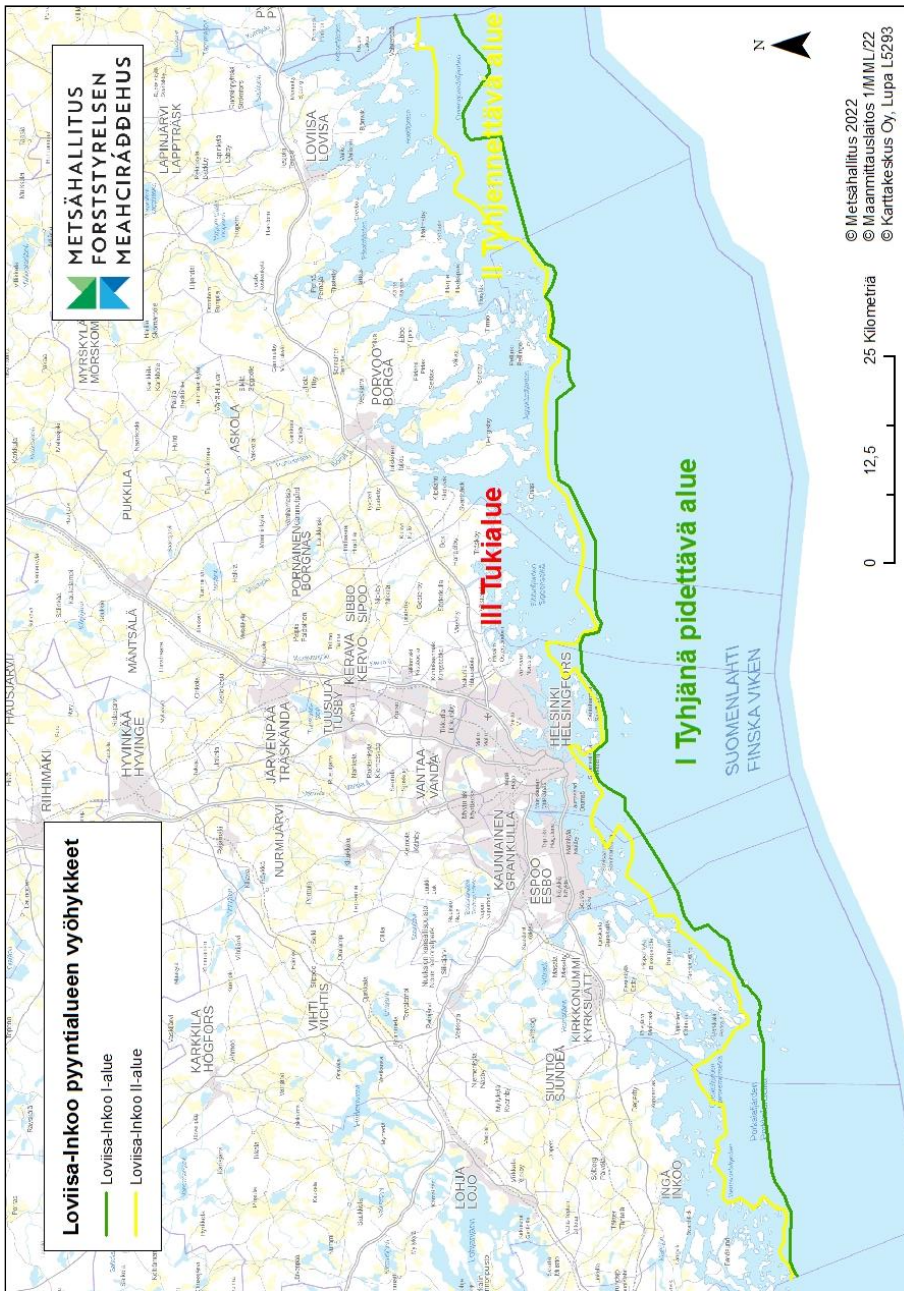
Metsähallitus koordinoi valtakunnallista saaristolintuseuranta-alueita Suomen rannikkoalueella. Seuranta-alueiden laskennat toteutetaan keskimäärin kerran kolmessa vuodessa. Seurantojen tuloksia hallinnoidaan Metsähallituksessa. Loviisa-Inkoo osa-alueella ovat seuraavat saaristolintuseuranta-alueet:

- Pellingin Kummelskärin saaristo
- Porvoon Långörenin saaristo
- Porvoon Söderskärin saaristo
- Sipoon saaristo
- Helsingin saaristo
- Espoon saaristo
- Itäisen Kirkkonummen saaristo
- Porkkalan saaristo
- Inkoon Sommarn
- Inkoon Bärösund

Saaristolintuseurantojen avulla voidaan arvioida vieraspetopyynnin tuloksia ja vaikuttavuutta. Tehokas poistopyynti näkyy saaristolintujen parimäärien kasvuna, levinneisyyden laajenemisena ja poikastuoton parantumisena. Saaristolintuseuranta-aineistoa käytetään pyyntisuunnitelmien päivittämisessä.



# Liite: Loviisa-Inkoo vyöhykekartta



# SAARISTON VIERASPETOOPYNNIN PYYNTISUUNNITELMA

OSA-ALUE: PARAINEN

2023

LIFE20 IPE/FI/000020 LIFE-IP BIODIVERSEA



**BIODIVERSEA**  
meriluonnon puolesta

## JOHDANTO

Minkki ja supikoira ovat levittäytyneet 2000-luvulla koko saaristoon. Vieraspedit tuhoavat lintujen pesiä ja saalistavat emolintuja, siksi monet lintulajit ovat taantuneet voimakkaasti. Vieraspetojen pyynnillä on myönteisiä vaikutuksia lintujen pesinnän onnistumiseen ja lintulajistoon. Myös mm. matelijat, pienjyrsijät ja sammakkoeläimet hyötyvät vieraspetojen poistosta.

Metsähallitus koordinoi ja ohjaa minkin ja supikoiran tehostettua pyyntiä koko saaristoalueella. Pynnin tavoitteena on mahdollisimman laaja vieraspedoista vapaa saaristo. Pyyntiä tehdään Metsähallituksen ja ELY-keskuksen luvilla suojelualueverkoston alueilla, sekä yhteistyössä metsästysoikeuksien haltijoiden ja maanomistajien kanssa suojelualueiden ulkopuolella.

Rannikon saaristo on jaettu kahdeksaan osa-alueeseen, jossa poistopyyntiä toteuttavat erikoistuneet pyyntiryhmät, ja osa-alueet rakennetaan niin että linnustollisesti tärkeitä laajoja alueita saadaan vieraspedoista vapaiksi. Tärkeimmät alueet ovat pääsääntöisesti ulkosaaristossa, mutta tehostettua pyyntiä tehdään myös sisempänä saaristossa ja lähempänä mannerta, jotka toimivat vieraspetojen leviämisreitteinä tärkeimmille linnustoalueille. Pynnit tehdään osana Biodiversea LIFE-IP -hanketta vuosina 2022-2029 (<https://www.metsa.fi/projekti/biodiversea/>).

Pyyntiryhmät edistävät vieraspetojen poistoa koko toiminta-alueensa saaristossa, sekä suojelualueilla että niiden ulkopuolella. Osa-alueilla tapahtuva vieraspetojen poisto pyritään siis rakentamaan mahdollisimman yhtenäiseksi ja vaikuttavaksi maanomistusolot ja metsästysoikeuden haltijan tahtotila huomioiden. Pyyntiryhmä hankkii toimintaluvat tai solmii yhteistyösopimuksia metsästysoikeuksien haltijoiden sekä maanomistajien kanssa ja pitää yhteyttä paikalliseen riistahallintoon. Laji.fi havaintoja hyödynnetään vieraspetotilanteen kartoittamiseksi ja pynnin suuntaamiseksi. Yleisöä kannustetaan tekemään ilmoituksia vieraspedoista saaristossa Laji.fi -palveluun.

Minkin ja supikoiran pyyntiä tehdään pääasiassa koiraryhmällä. Koira paikallistaa vieraspedon ja eläin lopetetaan. Mikäli eläin on piilossa, hätistetään se esiin käyttäen lehtipuhallinta. Pyynti keskitetään keväälle ennen pesimäkautta, jäiden lähdestä huhtikuun loppuun. Syksyiset pynnit tehdään elokuusta alkaen. Kesällä toukokuusta heinäkuuhun poistopyyntiä ei toteuteta lintujen pesimärauhan ja eettisten syiden takia. Eläinten hyvinvointi huomioidaan pynnissä niin saaliseläinten nopean ja kivuttoman lopetuksen kuin pynnissä käytettävien koirien hyvinvoinnin osalta.

Metsästysasetuksen mukaisia loukkuja käytetään saaristossa täydentävänä pyyntimenetelmänä minkille. Niillä saadaan yleensä pyydettyä nuoria yksilöitä pois syyskaudella, jos alueelle on jäänyt kevätpyyntien jälkeen lisääntyvä naaras. Loukuissa käytetään ensisijaisena houkuttimena minkin omaa hajua tai tarkoitukseen tehtyä hajustetta. Loukkujen riskit muille eläimille on minimoitu niin, että loukkulaatikoiden kunnosta huolehditaan ja laatikoiden kulkuaukot mitoitetaan vain minkille sopivaksi. Käytämme vain parhaita rautamalleja, jotka tappavat loukkuun menneen minkin välittömästi.

Riistakameralla valvottavien etäohjattavien syöttiasemien käyttö on myös mahdollista. Tämä mahdollistaa hyvin kohdennetun pynnin ilman, että syötistä on haittaa muulle eläimistöille.

Tässä pyyntisuunnitelmassa ei tarkemmin kuvata erilaisia pyyntimenetelmiä, lainsäädännöllisiä vaatimuksia tai tutkimustuloksia vaan ne on kattavasti kuvattu Metsähallituksen vuonna 2022 julkaisemassa *Luonnonhoidollinen vieraspetopyynti saaristossa - SOTKA-hankkeen tuloksia* julkaisussa (<https://julkaisut.metsa.fi/julkaisut/show/2755>).

Yleistietoa vieraspetopyynnistä on saatavilla mm. Suomen Riistakeskuksen ylläpitämältä vieraspeto-verkkosivustolla (<https://vieraspeto.fi/>) ja Metsähallituksen luontoon.fi-verkkosivustolla (<https://www.luontoon.fi/vieraspetopyynti>).

## **ALUEEN VIERASPETOTILANNE**

Paraisten osa-alueella on vieraspetojen tehopyyntiä tehty Metsähallituksen rahoittamana 1990-luvulta asti Trunsön ulkosaaristossa (noin 60 luotoa). Tehopyynti levisi Jurmon-Utön saaristoon vuosituhannen taitteessa (noin 70 luotoa) ja Kemiönsaaren puolelle Vänön ulkosaaristoon 2000-luvun alkupuolella (noin 70 luotoa). Tehopyynti ulotettiin asteittain 2010-luvulla myös muille Saaristomeren kansallispuiston saarille yhteistoiminta-alueen sisäpuolella. Näin ollen pyynnin piiriin tulivat Paraisten puolelta esim. Nauvon Berghamnin saaristo ja Kemiönsaaren puolelta Örön saaristo.

Suomen Riistakeskuksen vetämässä SOTKA-hankkeessa on vuonna 2020 alkaen pystytty rahoittamaan tehopyyntiä Kemiönsaaren puolella Gullkronan selällä, erityisesti Tunnhamnin ympäristössä sekä muilla kyläsaarilla, kuten Paraisten puolella oleva Jungfruskär Kihdin reunalla.

Poistopyynnin piirissä oli Saaristomerellä Metsähallituksen ja SOTKA-hankkeen rahoittamana vuonna 2021 noin 600 saarta ja luotoa. Pyynti on keskittynyt lähempänä mannerta supikoiraan, mutta ulompana saaristossa sekä minkkiin että supikoiraan. Aivan uloimmassa vyöhykkeessä tavataan ainoastaan minkkejä.

Pyyntitulosten mukaan minkkiä tavataan edelleen vuosittain ulkosaaristossa, vaikka alueella on tehty kohta kymmeniä vuosia poistopyyntiä. Minkkien määrät kasvavat lähempänä mannerta ja toisaalta lännessä lähempänä Kihdin reunaan esim. Brunskärin saaristossa, jossa minkkipyynti on aloitettu vasta viime vuosina. Supikoiraa tavataan runsaasti metsäpeitteisillä saarilla varsin kaukana mantereelta tai alueen pääsaarilta. Paikoin kuten Jungfruskärissä niiden kanta on saatu rajoitettua tällä hetkellä muutama yksilöön, samoin Tunnhamnissa. Sisempänä saaristoa ja lähempänä mannerta supikoiria tavataan kaiken aikaa.

Vieraspetojen poistopyynti on Saaristomerellä koordinoitua, hyvin viestitettyä ja innovoivaa pitkäjänteisen työn takia sekä Saaristoluonnon hoito- ja suojeluyhdistyksen tarmokkaan ja toimeliaan vieraspetopyynnin takia. Alueen hajanaisuus ja laajuus on kuitenkin haaste, sillä vieraspetoja voi päästä ”naapurialueilta” kolonisoimaan ulkosaaristoa sekä mantereelta monelta suunnalta.

## **ALUEEN KESKEISET LINTUARVOT**

Saaristomeren saaristolinnusto on monipuolista, runsasta ja hyvinkin merellistä laajan ja rikkonaisen saariston takia. Myös edullinen sijainti Suomen lounaisimmassa kärjessä tarkoittaa leudompia talvia, aikaista kevättä ja suolaisempaa merivettä. Merellisen sijainnin ja hyvien ravinto-olosuhteiden johdosta tiira- ja lokkiyhdykunnat sekä ruokkilintukoloniat ovat paikoin

erityisen suuria ja niiden turvissa pesiviä kahlaajia kuten karikukkoja, tyllejä ja punajalkavikloja tavataan runsaasti. Lokkilinnuista hyötyvä merikihu on hyvin edustettuna Saaristomeren saaristossa. Saaristossa pesivistä tyypillisistä varpuslintulajeista luotokirvisen kanta on tällä osaluueella erityisen vahva. Saaristomeren erikoisuutena voi pitää saaristossa pesiviä pikkutiioja ja etelänsuosirriä.

Välisaariston linnuista pilkkasiipi ja tukkakoskelo ovat runsaita ja hyötyvät juuri supikoiran poistopyynnistä.

Merikotkan kanta on vakiintunut ja vahva, alueella tavataan myös harva huuhkajakanta. Muuttohaukka on hävinnyt alueen pesimälajistosta, joskin jo viimeistään 1960-luvulla ympäristömyrkyjen takia.

Alueen keskeiset lintuarvot löytyvät länsi- ja eteläosasta, Kihdin reunalta, Utön, Jurmon, Trunsö ja Vänön saariston kautta Hangon läntiselle selälle. Gullkronan selkä on erityisen edustava otos välisaariston linnustosta. Velkuan saaristossa ja Airistolla tavataan mm. vahva selkälöki- ja valkoposkihanhikanta sekä alue on tällä hetkellä haahkan runsainsta esiintymisalueita. Merkittävä osa Saaristomerestä on lintudirektiivin mukaista Natura 2000-alueita.

## **PYYNNIN RAJOITTEET**

Pyyntiryhmät ovat sitoutuneet noudattamaan Metsähallituksen vieraspetopyynnin turvallisuusohjetta sekä eettistä ohjeistusta. Merikotkan pesät ja muut pyyntiä rajoittavat tekijät kuten sivusaalisriskit käydään läpi säännöllisesti vastuupyyntäjien kanssa. Muita pienpetoja kuten mäyriä, näätiä tai kärppiä ei poisteta luonnonsuojelualueilta.

Ketun poistaminen on poikkeus, jota sovelletaan silloin kun se on erityisesti perusteltua lintujen takia. Saaristossa pesiville linnuille on tärkeää, että pienpetoja ei jäisi kevään ja kesän ajaksi saaristoon lintujen pesimäajaksi. Tähän liittyy myös ketun poistaminen niiltä linnustollisesti arvokailta alueilta, sillä alueelle asettuessaan ja kyetessään talvehtimaan alueella (usein ihmisen avulla), kettu tuhoaa tai estää maapesinnät yhtä tehokkaasti kuin supikoira tai minkki.

Saaristossa ketun runsauteen vaikuttaa ihmisen läsnäolo, joka tarjoaa sille ruokailumahdollisuuksia (ruokinta, jätteet, lintujen ruokinta). Pienemmillä saarilla ja saariryhmillä ketun vaikutus on usein ajoittaista, se saattaa jäädä yhden kesän mittaiseksi ja talvella kettu on lähtenyt alueelta pois. Tähän myös useimmat saaristolinnut pitkäikäisinä lajeina ovat sopeutuneet. Isommilla ulkosaariston saarilla kettu pärjää sen sijaan hyvin vuosikautia ehkäpä juuri ihmisasutuksen takia ja voi tukikohtasaareltaan käydä pienemmillä saarilla ruokailemassa.

Kettu esiintyy yleisenä Suomessa, joskin kannat saattavat vaihdella ajallisesti ja paikallisesti. Kokonaisuutena ketun suojelutasoa on pidettävä vähintään riittävän hyvänä. Otettaessa huomioon saaristossa tapahtuvan luonnonhoidollisen poistopyynnin vähäinen vuotuinen määrä, katsotaan että ketun suojelutaso ei vaaranna Suomessa.

Metsähallituksella on ELY-keskuksen myöntämä poikkeuslupa poiketa yksityisillä suojelualueilla rauhoitusmääräyksistä sekä Riistakeskuksen myöntämä metsästyslain mukainen poikkeuslupa poiketa ketun metsästysajankohdasta ja pyyntimenetelmistä. Valtion suojelualueilla Metsähallitus

myöntää poikkeusluvan rauhoitusmääräyksistä poikkeamiseen. Yksityisille maille haetaan aina hyväksyntä maanomistajalta ja/tai metsästysosoikeuden haltijalta pyyntien järjestämiseen

### **PYYNNIN TAVOITTEET**

Pyynnin tavoitteet esitetään vyöhykekartassa (kts. liite). Ensisijainen tavoite pyynneissä on säilyttää vieraspetovapaat alueet. Toissijainen tavoite on vieraspetovapaiden alueiden hallittu laajentaminen. Kolmanneksi, pyyntiä tehdään myös tukialueella vähentämään saaristoon kohdistuvaa vieraspetojen dispersaalia.

Vyöhykekarttaa tarkastellaan ja päivitetään määräajoin Metsähallituksen toimesta, ja pyyntiponnistusta ohjataan sopimuksella, mikä laaditaan MH:n ja pyynnistä vastaavan välille. Kettua on tarkoituksenmukaista poistaa ulkosaariston arvokkailta linnustokohteilta, erityisesti Jurmosta ja Utöstä, missä kettu hyötyy ihmisasutuksesta ja matkailusta.

### **PYYNNIN TEHOKKUUDEN SEURANTA & SUUNNITELMAN PÄIVITYS SEKÄ LINTUARVOJEN SEURANTA**

Vieraspetopyynnin tulokset raportoidaan kahdesti vuodessa, kevätpyynnin tulos kesällä ja syyspyynnin tulos talvella. Raporttien perusteella seurataan vieraspetojen esiintymistä, levinneisyyttä ja poistettujen eläinten lukumääriä. Pyynnin tuloksista laaditaan tulokartat, joiden avulla arvioidaan visuaalisesti kauden tulos. Tulosten perusteella poistopyyntiä voidaan erityisesti kohdistaa seuraavina vuosina alueille, joissa vieraspetojen poistaminen on linnuston kannalta erityisen tärkeää ja jossa esiintyy vieraspetoja.

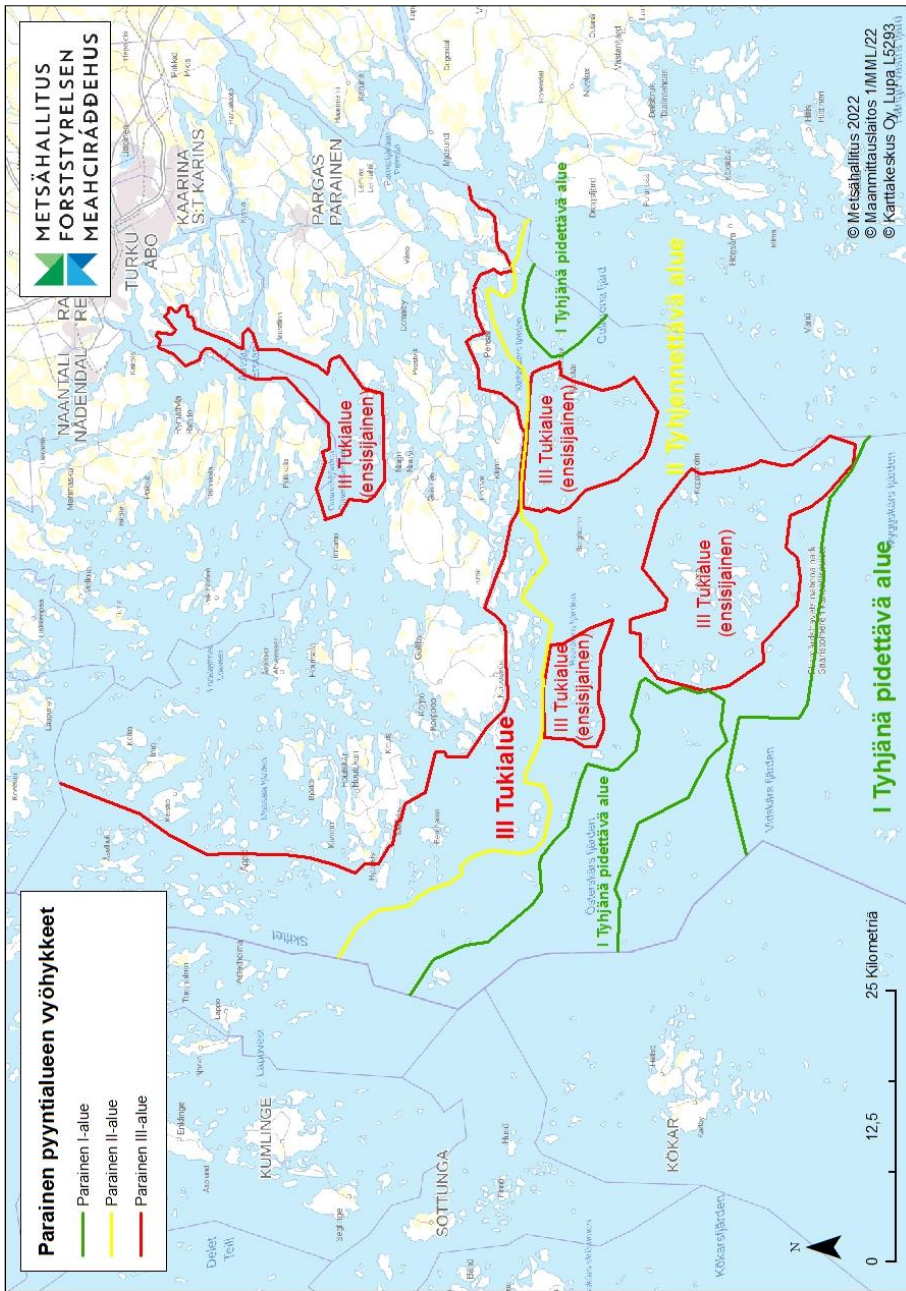
Pyyntisuunnitelma on päivittyvä, suunnitelman ajantasaisuus tarkistetaan pyyntisopimusten hankinnan yhteydessä.

Metsähallitus koordinoi valtakunnallista saaristolintuseurantaan Suomen rannikkoalueella. Seuranta-alueiden laskennat toteutetaan keskimäärin kerran kolmessa vuodessa. Seurantojen tuloksia hallinnoidaan Metsähallituksessa. Paraisten osa-alueella ovat seuraavat saaristolintuseuranta-alueet:

- Brunskärin saaristo
- Utö-Jurmon saaristo
- Trunsön saaristo
- Trollön saaristo
- Seilin saaristo
- Velkuan saaristo
- Airiston saaristo

Saaristolintuseurantojen avulla voidaan arvioida vieraspetopyynnin tuloksia ja vaikuttavuutta. Tehokas poistopyynti näkyy saaristolintujen parimäärien kasvuna, levinneisyyden laajenemisena ja poikastuoton parantumisena. Saaristolintuseuranta-aineistoa käytetään pyyntisuunnitelmien päivittämisessä.

# Liite: Paraisten vyöhykekartta



# SAARISTON VIERASPETOPYYNNIN PYYNTISUUNNITELMA

OSA-ALUE: RAASEPORI-HANKO

2023

LIFE20 IPE/FI/000020 LIFE-IP BIODIVERSEA



**BIODIVERSEA**  
meriluonnon puolesta



## JOHDANTO

Minkki ja supikoira ovat levittäytyneet 2000-luvulla koko saaristoon. Vieraspedit tuhoavat lintujen pesiä ja saalistavat emolintuja, siksi monet lintulajit ovat taantuneet voimakkaasti. Vieraspetojen pyynnillä on myönteisiä vaikutuksia lintujen pesinnän onnistumiseen ja lintulajistoon. Myös mm. matelijat, pienjyrsijät ja sammakkoeläimet hyötyvät vieraspetojen poistosta.

Metsähallitus koordinoi ja ohjaa minkin ja supikoiran tehostettua pyyntiä koko saaristoalueella. Pynnin tavoitteena on mahdollisimman laaja vieraspedoista vapaa saaristo. Pyyntiä tehdään Metsähallituksen ja ELY-keskuksen luvilla suojelualueverkoston alueilla, sekä yhteistyössä metsästysoikeuksien haltijoiden ja maanomistajien kanssa suojelualueiden ulkopuolella.

Rannikon saaristo on jaettu kahdeksaan osa-alueeseen, jossa poistopyyntiä toteuttavat erikoistuneet pyyntiryhmät, ja osa-alueet rakennetaan niin että linnustollisesti tärkeitä laajoja alueita saadaan vieraspedoista vapaiksi. Tärkeimmät alueet ovat pääsääntöisesti ulkosaaristossa, mutta tehostettua pyyntiä tehdään myös sisempänä saaristossa ja lähempänä mannerta, jotka toimivat vieraspetojen leviämisreitteinä tärkeimmille linnustoalueille. Pynnit tehdään osana Biodiversea LIFE-IP -hanketta vuosina 2022-2029 (<https://www.metsa.fi/projekti/biodiversea/>).

Pyyntiryhmät edistävät vieraspetojen poistoa koko toiminta-alueensa saaristossa, sekä suojelualueilla että niiden ulkopuolella. Osa-alueilla tapahtuva vieraspetojen poisto pyritään siis rakentamaan mahdollisimman yhtenäiseksi ja vaikuttavaksi maanomistusolot ja metsästysoikeuden haltijan tahtotila huomioiden. Pyyntiryhmä hankkii toimintaluvat tai solmii yhteistyösopimuksia metsästysoikeuksien haltijoiden sekä maanomistajien kanssa ja pitää yhteyttä paikalliseen riistahallintoon. Laji.fi havaintoja hyödynnetään vieraspetotilanteen kartoittamiseksi ja pynnin suuntaamiseksi. Yleisöä kannustetaan tekemään ilmoituksia vieraspedoista saaristossa Laji.fi -palveluun.

Minkin ja supikoiran pyyntiä tehdään pääasiassa koiraryhmällä. Koira paikallistaa vieraspedon ja eläin lopetetaan. Mikäli eläin on piilossa, hätistetään se esiin käyttäen lehtipuhallinta. Pyynti keskitetään keväälle ennen pesimäkautta, jäiden lähdestä huhtikuun loppuun. Syksyiset pynnit tehdään elokuusta alkaen. Kesällä toukokuusta heinäkuuhun poistopyyntiä ei toteuteta lintujen pesimärauhan ja eettisten syiden takia. Eläinten hyvinvointi huomioidaan pynnissä niin saaliseläinten nopean ja kivuttoman lopetuksen kuin pynnissä käytettävien koirien hyvinvoinnin osalta.

Metsästysasetuksen mukaisia loukkuja käytetään saaristossa täydentävänä pyyntimenetelmänä minkille. Niillä saadaan yleensä pyydettyä nuoria yksilöitä pois syyskaudella, jos alueelle on jäänyt kevätpyyntien jälkeen lisääntyvä naaras. Loukuissa käytetään ensisijaisena houkuttimena minkin omaa hajua tai tarkoitukseen tehtyä hajustetta. Loukkujen riskit muille eläimille on minimoitu niin, että loukkulaatikoiden kunnosta huolehditaan ja laatikoiden kulkuaukot mitoitetaan vain minkille sopivaksi. Käytämme vain parhaita rautamalleja, jotka tappavat loukkuun menneen minkin välittömästi.

Riistakameralla valvottavien etäohjattavien syöttiasemien käyttö on myös mahdollista. Tämä mahdollistaa hyvin kohdennetun pynnin ilman, että syötistä on haittaa muulle eläimistöille.

Tässä pyyntisuunnitelmassa ei tarkemmin kuvata erilaisia pyyntimenetelmiä, lainsäädännöllisiä vaatimuksia tai tutkimustuloksia vaan ne on kattavasti kuvattu Metsähallituksen vuonna 2022 julkaisemassa *Luonnonhoidollinen vieraspetopyynti saaristossa - SOTKA-hankkeen tuloksia* julkaisussa (<https://julkaisut.metsa.fi/julkaisut/show/2755>).

Yleistietoa vieraspetopyynneistä on saatavilla mm. Suomen Riistakeskuksen ylläpitämältä vieraspeto-verkkosivustolla (<https://vieraspeto.fi/>) ja Metsähallituksen luontoon.fi-verkkosivustolla (<https://www.luontoon.fi/vieraspetopyynti>).

## **ALUEEN VIERASPETOTILANNE**

Raasepori-Hanko saaristoalueella on vieraspetojen tehopyyntiä tehty Metsähallituksen rahoittamana vuodesta 2020 alkaen Tammisaaren kansallispuiston saarissa sekä Hankoniemellä Tulliniemen linnustonsuojelualueella. Poistopyynnin piirissä on ollut noin 120 saarta ja luotoa. Pyynti on keskittynyt lähempänä mannerta supikoiraan, mutta ulompana saaristossa sekä minkkiin että supikoiraan. Alueella toimivat metsästysyhdistykset ja tutkimuslaitokset ovat tehneet tehokasta poistopyyntiä paikoin tällä osa-alueella.

Metsähallituksen rahoittamien pyyntien mukaan minkkiä tavataan edelleen runsaasti Hangon ulkosaaristossa sekä jonkin verran Tammisaaren ulkosaaristossa. Supikoiraa on jonkin verran uloimmilla metsäisillä saarilla, sisempänä saaristoa ja lähempänä mannerta supikoiria tavataan kaiken aikaa.

Vieraspetojen poistopyynti on kaiken kaikkiaan tällä osa-alueella muodostunut järjestelmällisempään suuntaan ulkosaaristossa aivan viime vuosina. Huomattavaa on että etenkin Hangon saaristossa, jossa minkin pyyntiä on tehty järjestelmällisemmin muutamia vuosia on tilanne edelleen se, minkkejä on yllättävän runsaasti saaristossa. Ehkä minkin runsaus johtuu siitä että vieraspetoja saapuu runsaasti Hankoniemelle sisämaasta. Pynnin haaste ainakin Hangon saaristossa on se, miten katkaista vieraspetojen pääsy mantereelta kolonisoimaan ulkosaaristoa. Tammisaaren saaristossa haasteena on taas laaja ja rikkonainen saaristo.

## **ALUEEN KESKEISET LINTUARVOT**

Raasepori-Hanko osa-alueen eli Läntisen Suomenlahden saaristolinnusto on monipuolista ja hyvinkin merellistä sisemmän saaristovyöhykkeen niukkuuden johdosta. Merellisen sijainnin ja hyvien ravinto-olosuhteiden johdosta tiira- ja lokkiyhdykunnat ovat paikoin suuria ja niiden turvissa pesiviä kahlaajia kuten punajalkavikloja ja tyllejä tavataan hyvin. Lokkilinnuista hyötyvä merikihu on edustettuna tämän osa-alueen länsiosassa.

Tulliniemen saaristo ja Segelskärin - Hästö-Busön saaristo on arvokkain saaristo linnustolle tällä osa-alueella, muualla alueella linnusto on vaatimattomampaa. Otaksuttavaa on että Raasepori-Hanko osa-alueella muita alueita heikommat lintuarvot johtuvat ainakin osin pitkään jatkuneesta vieraspetopaineesta alueella. Osa tämän osa-alueen saaristosta kuuluu lintudirektiivin mukaiseen Natura 2000-alueeseen.

## **PYYNNIN RAJOITTEET**

Pyyntiryhmät ovat sitoutuneet noudattamaan Metsähallituksen vieraspetopyynnin turvallisuusohjetta sekä eettistä ohjeistusta. Merikotkan pesät ja muut pyyntiä rajoittavat tekijät

kuten sivusaalisriskit käydään läpi säännöllisesti vastuupyytäjien kanssa. Muita pienpetoja kuten mäyriä, näätiä tai kärppiä ei poisteta luonnonsuojelualueilta.

Ketun poistaminen on poikkeus, jota sovelletaan silloin kun se on erityisesti perusteltua lintujen takia. Saaristossa pesiville linnuille on tärkeää, että pienpetoja ei jäisi kevään ja kesän ajaksi saaristoon lintujen pesimäajaksi. Tähän liittyy myös ketun poistaminen niiltä linnustollisesti arvokkailta alueilta, sillä alueelle asettuessaan ja kyetessään talvehtimaan alueella (usein ihmisen avulla), kettu tuhoaa tai estää maapesinnät yhtä tehokkaasti kuin supikoira tai minkki.

Saaristossa ketun runsauteen vaikuttaa ihmisen läsnäolo, joka tarjoaa sille ruokailumahdollisuuksia (ruokinta, jätteet, lintujen ruokinta). Pienemmillä saarilla ja saariryhmillä ketun vaikutus on usein ajoittaista, se saattaa jäädä yhden kesän mittaiseksi ja talvella kettu on lähtenyt alueelta pois. Tähän myös useimmat saaristolinnut pitkäikäisinä lajeina ovat sopeutuneet. Isommilla ulkosaariston saarilla kettu pärjää sen sijaan hyvin vuosikausia ehkäpä juuri ihmisasutuksen takia ja voi tukikohtasaareltaan käydä pienemmillä saarilla ruokailemassa.

Kettu esiintyy yleisenä Suomessa, joskin kannat saattavat vaihdella ajallisesti ja paikallisesti. Kokonaisuutena ketun suojelutasoa on pidettävä vähintään riittävän hyvänä. Otettaessa huomioon saaristossa tapahtuvan luonnonhoidollisen poistopyynnin vähäinen vuotuinen määrä, katsotaan että ketun suojelutaso ei vaarannu Suomessa.

Metsähallituksella on ELY-keskuksen myöntämä poikkeuslupa poiketa yksityisillä suojelualueilla rauhoitusmääräyksistä sekä Riistakeskuksen myöntämä metsästyslain mukainen poikkeuslupa poiketa ketun metsästysajankohdasta ja pyyntimenetelmistä. Valtion suojelualueilla Metsähallitus myöntää poikkeusluvan rauhoitusmääräyksistä poikkeamiseen. Yksityisille maille haetaan aina hyväksyntä maanomistajalta ja/tai metsästyoikeuden haltijalta pyyntien järjestämiseen

### **PYYNNIN TAVOITTEET**

Pyynnin tavoitteet esitetään vyöhykekartassa (kts. liite). Ensisijainen tavoite pyynneissä on säilyttää vieraspetovapaat alueet. Toissijainen tavoite on vieraspetovapaiden alueiden hallittu laajentaminen. Kolmanneksi, pyyntiä tehdään myös tukialueella vähentämään saaristoon kohdistuvaa vieraspetojen dispersaalia.

Vyöhykekarttaa tarkastellaan ja päivitetään määräajoin Metsähallituksen toimesta, ja pyyntiponnistusta ohjataan sopimuksella, mikä laaditaan MH:n ja pyynnistä vastaavan välille. Kettua on tarkoituksenmukaista poistaa ulkosaariston arvokkailta linnustokohteilta.

### **PYYNNIN TEHOKKUUDEN SEURANTA & SUUNNITELMAN PÄIVITYS SEKÄ LINTUARVOJEN SEURANTA**

Vieraspetopyynnin tulokset raportoidaan kahdesti vuodessa, kevätpyyntin tulos kesällä ja syyspyyntin tulos talvella. Raporttien perusteella seurataan vieraspetojen esiintymistä, levinneisyyttä ja poistettujen eläinten lukumääriä. Pyynnin tuloksista laaditaan tulokartat, joiden avulla arvioidaan visuaalisesti kauden tulos. Tulosten perusteella poistopyyntiä voidaan erityisesti kohdistaa seuraavina vuosina alueille, joissa vieraspetojen poistaminen on linnuston kannalta erityisen tärkeätä ja jossa esiintyy vieraspetoja.

Pyyntisuunnitelma on päivittyvä, suunnitelman ajantasaisuus tarkistetaan pyyntisopimusten hankinnan yhteydessä.

Metsähallitus koordinoi valtakunnallista saaristolintuseurantaä Suomen rannikkoalueella. Seuranta-alueiden laskennat toteutetaan keskimäärin kerran kolmessa vuodessa. Seurantojen tuloksia hallinnoidaan Metsähallituksessa. Raasepori-Hanko osa-alueella ovat seuraavat saaristolintuseuranta-alueet:

- Segelskärin ja Hästö-Busö saaristo
- Tvärminnen saaristo
- Tulliniemen saaristo

Saaristolintuseurantojen avulla voidaan arvioida vieraspetopyynnin tuloksia ja vaikuttavuutta. Tehokas poistopyynti näkyy saaristolintujen parimäärien kasvuna, levinneisyyden laajenemisena ja poikastuoton parantumisena. Saaristolintuseuranta-aineistoa käytetään pyyntisuunnitelmien päivittämisessä.

## Liite: Raasepori-Hanko vyöhykekartta



# SAARISTON VIERASPETOPYYNNIN PYYNTISUUNNITELMA

OSA-ALUE: VIROLAHTI-PYHTÄÄ

2023

LIFE20 IPE/FI/000020 LIFE-IP BIODIVERSEA



**BIODIVERSEA**  
meriluonnon puolesta

## JOHDANTO

Minkki ja supikoira ovat levittäytyneet 2000-luvulla koko saaristoon. Vieraspedit tuhoavat lintujen pesiä ja saalistavat emolintuja, siksi monet lintulajit ovat taantuneet voimakkaasti. Vieraspetojen pyynnillä on myönteisiä vaikutuksia lintujen pesinnän onnistumiseen ja lintulajistoon. Myös mm. matelijat, pienjyrsijät ja sammakkoeläimet hyötyvät vieraspetojen poistosta.

Metsähallitus koordinoi ja ohjaa minkin ja supikoiran tehostettua pyyntiä koko saaristoalueella. Pynnin tavoitteena on mahdollisimman laaja vieraspedoista vapaa saaristo. Pyyntiä tehdään Metsähallituksen ja ELY-keskuksen luvilla suojelualueverkoston alueilla, sekä yhteistyössä metsästysoikeuksien haltijoiden ja maanomistajien kanssa suojelualueiden ulkopuolella.

Rannikon saaristo on jaettu kahdeksaan osa-alueeseen, jossa poistopyyntiä toteuttavat erikoistuneet pyyntiryhmät, ja osa-alueet rakennetaan niin että linnustollisesti tärkeitä laajoja alueita saadaan vieraspedoista vapaiksi. Tärkeimmät alueet ovat pääsääntöisesti ulkosaaristossa, mutta tehostettua pyyntiä tehdään myös sisempänä saaristossa ja lähempänä mannerta, jotka toimivat vieraspetojen leviämisreitteinä tärkeimmille linnustoalueille. Pynnit tehdään osana Biodiversea LIFE-IP -hanketta vuosina 2022-2029 (<https://www.metsa.fi/projekti/biodiversea/>).

Pyyntiryhmät edistävät vieraspetojen poistoa koko toiminta-alueensa saaristossa, sekä suojelualueilla että niiden ulkopuolella. Osa-alueilla tapahtuva vieraspetojen poisto pyritään siis rakentamaan mahdollisimman yhtenäiseksi ja vaikuttavaksi maanomistusolot ja metsästysoikeuden haltijan tahtotila huomioiden. Pyyntiryhmä hankkii toimintaluvat tai solmii yhteistyösopimuksia metsästysoikeuksien haltijoiden sekä maanomistajien kanssa ja pitää yhteyttä paikalliseen riistahallintoon. Laji.fi havaintoja hyödynnetään vieraspetotilanteen kartoittamiseksi ja pynnin suuntaamiseksi. Yleisöä kannustetaan tekemään ilmoituksia vieraspedoista saaristossa Laji.fi -palveluun.

Minkin ja supikoiran pyyntiä tehdään pääasiassa koiraryhmällä. Koira paikallistaa vieraspedon ja eläin lopetetaan. Mikäli eläin on piilossa, hätistetään se esiin käyttäen lehtipuhallinta. Pyynti keskitetään keväälle ennen pesimäkautta, jäiden lähdestä huhtikuun loppuun. Syksyiset pynnit tehdään elokuusta alkaen. Kesällä toukokuusta heinäkuuhun poistopyyntiä ei toteuteta lintujen pesimärauhan ja eettisten syiden takia. Eläinten hyvinvointi huomioidaan pynnissä niin saaliseläinten nopean ja kivuttoman lopetuksen kuin pynnissä käytettävien koirien hyvinvoinnin osalta.

Metsästysasetuksen mukaisia loukkuja käytetään saaristossa täydentävänä pyyntimenetelmänä minkille. Niillä saadaan yleensä pyydettyä nuoria yksilöitä pois syyskaudella, jos alueelle on jäänyt kevätpyyntien jälkeen lisääntyvä naaras. Loukuissa käytetään ensisijaisena houkuttimena minkin omaa hajua tai tarkoitukseen tehtyä hajustetta. Loukkujen riskit muille eläimille on minimoitu niin, että loukkulaatikoiden kunnosta huolehditaan ja laatikoiden kulkuaukot mitoitetaan vain minkille sopivaksi. Käytämme vain parhaita rautamalleja, jotka tappavat loukkuun menneen minkin välittömästi.

Riistakameralla valvottavien etäohjattavien syöttiasemien käyttö on myös mahdollista. Tämä mahdollistaa hyvin kohdennetun pynnin ilman, että syötistä on haittaa muulle eläimistöille.

Tässä pyyntisuunnitelmassa ei tarkemmin kuvata erilaisia pyyntimenetelmiä, lainsäädännöllisiä vaatimuksia tai tutkimustuloksia vaan ne on kattavasti kuvattu Metsähallituksen vuonna 2022 julkaisemassa *Luonnonhoidollinen vieraspetopyynti saaristossa - SOTKA-hankkeen tuloksia* julkaisussa (<https://julkaisut.metsa.fi/julkaisut/show/2755>).

Yleistietoa vieraspetopyynnistä on saatavilla mm. Suomen Riistakeskuksen ylläpitämältä vieraspeto-verkkosivustolla (<https://vieraspeto.fi/>) ja Metsähallituksen luontoon.fi-verkkosivustolla (<https://www.luontoon.fi/vieraspetopyynti>).

## **ALUEEN VIERASPETOTILANNE**

Virolahti-Pyhtää saaristoalueella on vieraspetojen tehopyyntiä tehty Metsähallituksen rahoittamana noin vuodesta 2017 Itäisen Suomenlahden kansallispuiston alueella. Poistopyynnin piirissä on ollut vuonna 2021 noin 70 saarta ja luotoa. Pyynti on keskittynyt lähempänä mannerta supikoiraan, mutta ulompana saaristossa pääosin minkkiin. Alueella toimivat metsästysseurat ovat tehneet tehokasta poistopyyntiä paikoin osa-alueella.

Alueen ulkosaariston vieraspetotilanne oli pahimmillaan 2010-puolivälissä. Etenkin Kotkan ja Haminan ulkosaaristossa minkkitiheys oli erittäin suuri. 2022 lopun tilanne on, että minkkiä tavataan Haapasaaren saaristossa enää harvakseltaan, sen sijaan osa-alueen itäosassa tavataan edelleen vakiintunut minkkikanta. Sisempänä saaristoa ja lähempänä mannerta supikoiria tavataan kaiken aikaa. Lännessä (Pyhtään ulkosaaristo) minkkiä ja supikoiraa tavataan alhaisina tiheyksinä.

Vieraspetojen poistopyynti on tällä osa-alueella ollut Itäisen Suomenlahden kansallispuistossa järjestelmällistä ja tehokasta Kotkan alueen ulkosaaristossa n. 2017 lähtien, sekä vuodesta 2019 alkaen Haminan ulkosaaristossa. Toimet näkyvät vähäisinä minkkimäärinä. Koko alueen ulkosaaristoa ajatellen, minkki on selkeästi suurempi vieraslajiuhka kuin supikoira. Supikoira lisääntyy vasta välisaaristosta alkaen mantereelle mentäessä.

## **ALUEEN KESKEISET LINTUARVOT**

Itäisen Suomenlahden saaristolinnusto on monipuolista ja hyvinkin merellistä sisemmän saaristovyöhykkeen niukkuuden johdosta. Merellisen sijainnin ja hyvien ravinto-olosuhteiden johdosta tiira- ja lokkiyhdykunnat sekä ruokkilintukoloniat ovat paikoin erityisen suuria. Rajavyöhykkeellä tavataan tärkeitä ruokkilintuyhdyskuntia. Saaristossa pesivistä tyypillisistä varpuslintulajeista luotokirvisen kanta on tällä osa-alueella paikoin vahva. Alueen keskeiset lintuarvot löytyvät eteläosasta, jotka kuuluvat isolta osin lintudirektiivin mukaiseen Natura 2000-alueeseen.

## **PYYNNIN RAJOITTEET**

Pyyntiryhmät ovat sitoutuneet noudattamaan Metsähallituksen vieraspetopyynnin turvallisuusohjetta sekä eettistä ohjeistusta. Merikotkan pesät ja muut pyyntiä rajoittavat tekijät kuten sivusaalisriskit käydään läpi säännöllisesti vastuupyytäjien kanssa. Muita pienpetoja kuten mäyriä, näätiä tai kärppiä ei poisteta luonnonsuojelualueilta.

Ketun poistaminen on poikkeus, jota sovelletaan silloin kun se on erityisesti perusteltua lintujen takia. Saaristossa pesiville linnuille on tärkeää, että pienpetoja ei jäisi kevään ja kesän ajaksi



saaristoon lintujen pesimääjaksi. Tähän liittyy myös ketun poistaminen niiltä linnustollisesti arvokkailta alueilta, sillä alueelle asettuessaan ja kyetessään talvehtimaan alueella (usein ihmisen avulla), kettu tuhoaa tai estää maapesinnät yhtä tehokkaasti kuin supikoira tai minkki.

Saaristossa ketun runsauteen vaikuttaa ihmisen läsnäolo, joka tarjoaa sille ruokailumahdollisuuksia (ruokinta, jätteet, lintujen ruokinta). Pienemmillä saarilla ja saariryhmillä ketun vaikutus on usein ajoittaista, se saattaa jäädä yhden kesän mittaiseksi ja talvella kettu on lähtenyt alueelta pois. Tähän myös useimmat saaristolinnut pitkäikäisinä lajeina ovat sopeutuneet. Isommilla ulkosaariston saarilla kettu pärjää sen sijaan hyvin vuosikausia ehkäpä juuri ihmisasutuksen takia ja voi tukikohtasaareltaan käydä pienemmillä saarilla ruokailemassa.

Kettu esiintyy yleisenä Suomessa, joskin kannat saattavat vaihdella ajallisesti ja paikallisesti. Kokonaisuutena ketun suojelutasoa on pidettävä vähintään riittävän hyvänä. Otettaessa huomioon saaristossa tapahtuvan luonnonhoidollisen poistopyynnin vähäinen vuotuinen määrä, katsotaan että ketun suojelutaso ei vaaranna Suomessa.

Metsähallituksella on ELY-keskuksen myöntämä poikkeuslupa poiketa yksityisillä suojelualueilla rauhoitusmääräyksistä sekä Riistakeskuksen myöntämä metsästyslain mukainen poikkeuslupa poiketa ketun metsästysajankohdasta ja pyyntimenetelmistä. Valtion suojelualueilla Metsähallitus myöntää poikkeusluvan rauhoitusmääräyksistä poikkeamiseen. Yksityisille maille haetaan aina hyväksyntä maanomistajalta ja/tai metsästysoikeuden haltijalta pyyntien järjestämiseen.

Ketun vaikutus suojeluperusteena olevaan linnustoon on vähäinen metsäisillä isommilla saarilla. Seuraavilla kansallispuiston saarilla ei ammuta tavattaessa kettua: Suuri-Pisi; Lanskeri; Ulko-Tammio; Rääntiö; Kilpisaari ja Mustaviiri. Sairaats eläimet tai erityisistä syistä voidaan näilläkin saarilla kettu ampua.

## **PYYNNIN TAVOITTEET**

Pyynnin tavoitteet esitetään vyöhykekartassa (kts. liite). Virolahti-Pyhtää osa-alueen ulkosaaristossa on tehty jo jonkin aikaa vieraspetojen poistoa, joten ensisijainen tavoite pyynneissä on säilyttää vieraspetovapaat alueet. Toissijainen tavoite on vieraspetovapaiden alueiden hallittu laajentaminen. Kolmanneksi, pyyntiä tehdään myös tukialueella vähentämään saaristoon kohdistuvaa vieraspetojen leviämistä.

Vyöhykekarttaa tarkastellaan ja päivitetään määräajoin Metsähallituksen toimesta, ja pyyntiponnistusta ohjataan sopimuksella, mikä laaditaan MH:n ja pyynnistä vastaavan välille. Kettua on tarkoituksenmukaista poistaa ulkosaariston arvokkailta linnustokohteilta.

## **PYYNNIN TEHOKKUUDEN SEURANTA & SUUNNITELMAN PÄIVITYS SEKÄ LINTUARVOJEN SEURANTA**

Vieraspetopyynnin tulokset raportoidaan kahdesti vuodessa, kevätpyynnin tulos kesällä ja syyspyynnin tulos talvella. Raporttien perusteella seurataan vieraspetojen esiintymistä, levinneisyyttä ja poistettujen eläinten lukumääriä. Pyynnin tuloksista laaditaan tulokartat, joiden avulla arvioidaan visuaalisesti kauden tulos. Tulosten perusteella poistopyyntiä voidaan erityisesti kohdistaa seuraavina vuosina alueille, joissa vieraspetojen poistaminen on linnuston kannalta erityisen tärkeää ja jossa esiintyy vieraspetoja.

Pyyntisuunnitelma on päivittyvä, suunnitelman ajantasaisuus tarkistetaan pyyntisopimusten hankinnan yhteydessä.

Metsähallitus koordinoi valtakunnallista saaristolintuseurantaä Suomen rannikkoalueella. Seuranta-alueiden laskennat toteutetaan keskimäärin kerran kolmessa vuodessa. Seurantojen tuloksia hallinnoidaan Metsähallituksessa. Virolahti-Pyhtää osa-alueella ovat seuraavat saaristolintuseuranta-alueet:

- Virolahden ja Haminan saaristo, osa Kotkan saaristoa
- Haapasaaren saaristo
- Ristisaaren saaristo
- ~~- Aspskärin saaristo~~-Siirrä Loviisa-Inkoo:seen

Saaristolintuseurantojen avulla voidaan arvioida vieraspetopyynnin tuloksia ja vaikuttavuutta. Tehokas poistopyynti näkyy saaristolintujen parimäärien kasvuna, levinneisyyden laajenemisena ja poikastuoton parantumisena. Saaristolintuseuranta-aineistoa käytetään pyyntisuunnitelmien päivittämisessä.

# Liite: Virolahti-Pyhtää vyöhykekartta

