

Luonnonsuojelulain mukainen poikkeamislupa

Asianumero: MH 3914/2024

Lupaviranomainen

Metsähallitus
Osoite: Opastinsilta 12 C, 00520 Helsinki
Yritys- ja yhteisötunnus: 0116726-7
kirjaamo@metsa.fi

Käsittelijä(t)

Yhteyshenkilö(t)

Hakija Helsingin yliopisto, 0313471-7
Osoite: PL 4, 00014 HELSINGIN YLIOPISTO

Hakemus 15.05.2024, sähköpostitse
Hakija hakee pro gradu-tutkimusta varten lupaa liikkua Saanan luonnonsuojelualueella ja ottaa vähäisiä jäkälä- ja sammalnäytteitä lajinmäärittystä varten.

Päätös Lupa myönnetään hakemuksen mukaisena.

Luvan sisältö, lupa-alue ja voimassaolo

Metsähallitus myöntää luvan liikkua jalkaisin Saanan luonnonsuojelualueella tutkimustarkoituksessa sekä ottaa sammalista ja jäkälistä vähäisiä, lajinmääritystä varten välttämättömiä näytteitä. Luvansaaja tekee kasvillisuuskartoitusta Saanalle perustetuilla pysyvillä kasvillisuuden seurantarauuduilla, joiden kasvillisuus on aiemmin kartoitettu vuosina 1990, 2000 ja 2010 (Eskelinen, A. & Oksanen, J. 2006: Changes in the abundance, composition and species richness of mountain vegetation in relation to summer grazing by reindeer. Journal of Vegetation Science, 17(2), 245-254). 50 x 50 cm:n kokoisia aloja on 30 kpl ja ne sijaitsevat hajallaan Saanan luonnonsuojelualueella.

Kasviseuranta liittyy hakijan pro gradu -tutkimukseen "Tracking the changes of vascular plants in the tundra over three decades in NW Finnish Lapland", jossa selvitetään putkilokasvillisuuden muutoksia Saanalla viimeisten 30 vuoden aikana sekä ilmaston lämpenemisen ja porolaidunnuksen vaikutuksia niihin. Työn ohjaajina toimivat xxx (Helsingin yliopisto) ja xxx (Oulun yliopisto).

Lupa koskee myös luvansaajan lisäksi myös tutkimusapulaista.

Alkaa: 22.07.2024

Päättyy: 31.08.2024

Lupa-alue on esitetty liitteessä 1.

Lupa tulee voimaan valitus- ja tiedoksisaantiajan jälkeen. Lupa tulee lainvoimaiseksi aikaisintaan valitusajan päätyttyä, mikäli siitä ei ole tehty valituksia. Valitus aika on 30 päivää päätöksen tiedoksisaannista. Jos päätös on annettu tiedoksi sähköisenä viestinä, katsotaan päätöksen saajan saaneen asiakirjan tiedoksi kolmantena päivänä viestin lähettämisestä.

Lupa voidaan peruuttaa, jos sen ehtoja ei noudateta.

Lupapäätöksen perustelut

Liikkuminen haettuna ajankohtana sekä kasvien ottaminen Saanan luonnonsuojelualueella on asetuksella kielletty. Metsähallitus voi myöntää luvan alueella liikkumiseen ja kasvien ottamiseen tutkimus- tai opetustarkoituksessa. Hakemuksen mukainen toiminta on säännöksessä tarkoitettua tutkimusta.

Arvio luvan mukaisen toiminnan vaikutuksesta Natura 2000 -arvoihin

Metsähallitus katsoo, ettei luvan ehtojen mukainen toiminta merkittävästi heikennä Saanan luonnonsuojelualan Natura 2000 -alueen (FI1300112) suojeluperusteena olevia luonnonarvoja.

Lupaehdot

Lupa ei sisällä oikeutta maastoliikenteeseen, johon tarvittaessa tulee hakea erillistä lupaa.

Näytteitä saa ottaa ainoastaan lajintunnistusta varten tarvittavan vähimmäismäärän ja vain siinä tapauksessa, ettei näytteenotto vaaranna lajin säilymistä kasvupaikallaan.

Tämä lupa ei oikeuta luonnonsuojelulain perusteella rauhoitettujen lajien keräämistä, pyydystämistä, tappamista tai häiritsemistä (LSL 70 § ja 74 §). Näiden lajien osalta näytteenotto edellyttää tämän luvan ohella elinkeino-, liikenne- ja ympäristökeskuksen lupaa (LSL 83 §).

Luonnonsuojelulain 78 § ja 87 § mukaan luontodirektiivin liitteessä IV (a) mainittuihin eläinlajeihin tai liitteessä IV (b) mainittuihin kasvilajeihin kuuluvia yksilöitä ei saa pitää, pitää hallussa, kuljettaa, myydä, vaihtaa eikä tarjota myytäväksi tai vaihdettavaksi. Näiden lajien osalta näytteenotto edellyttää tämän luvan ohella elinkeino-, liikenne- ja ympäristökeskuksen lupaa (LSL 89 §).

Säilytettävät näytteet tulee toimittaa luonnontieteelliseen museoon. Näytteitä ei saa myydä eikä vaihtaa.

Luvan saajan on noudatettava näiden ehtojen lisäksi luonnonsuojelualueen rauhoitusmääräyksiä.

Alueella tulee liikkua niin, että vältetään kasvillisuuden turhaa talleantumista ja maaston kulumista. Tarpeetonta häiriötä luonnolle ja alueen muille käyttäjille tulee välttää.

Alueelle ei saa jättää toiminnasta jälkiä tai roskaa.

Lupa tai kopio siitä on pidettävä mukana luvan mukaista toimintaa harjoitettaessa.

Raportointi

Luvansaajan tulee toimittaa 28.2.2025 mennessä raportti luvan mukaisesta toiminnasta Metsähallituksen kirjaamoon (kirjaamo@metsa.fi). Viestin aihekentässä mainitaan tämän luvan asianumero MH 3914/2024.

Luvanhaltija joko 1) toimittaa lajihavaintotiedot Metsähallituksen kirjaamoon kirjaamo@metsa.fi tai 2) vie ne Lajitietokeskuksen laji.fi -järjestelmään. Jos tallennukset tehdään 1) mukaan, elinympäristöjen tai lajiesiintymien hoitosuosituksia voi kirjata lomakkeen loppuun lisäsarakeiden avulla. Metsähallitus siirtää kaikki lajitiedot LajiGISsisäänsyöttölomakkeelta LajiGIS -tietojärjestelmään, josta ne siirtyvät myös Lajitietokeskukseen.

Hakijan tulee välittömästi raportoida Metsähallitukselle havaitsemistaan ongelmista tai Metsähallituksen toimintaa vaativista epäkohdista.

Sovelletut säännökset

Luonnonsuojelulaki (71/1923) 1 ja 2 §
Asetus Saanan luonnonsuojelualueesta (496/1988) 2 ja 3 §
Laki Metsähallituksesta (234/2016) 5, 21.1 ja 24.1 §
Ympäristöministeriön asetus Metsähallituksen eräiden julkisten hallintotehtävien suoritteiden maksuista (96/2024) 2 §

Muutoksenhaku

Tähän päätökseen tyytymätön saa hakea siihen valittamalla muutosta Pohjois-Suomen hallinto-oikeudelta. Valitusosoitus on liitteenä.

Hinta

Lupa on maksuton.

Esittelijä

Ratkaisija

Liitteet:

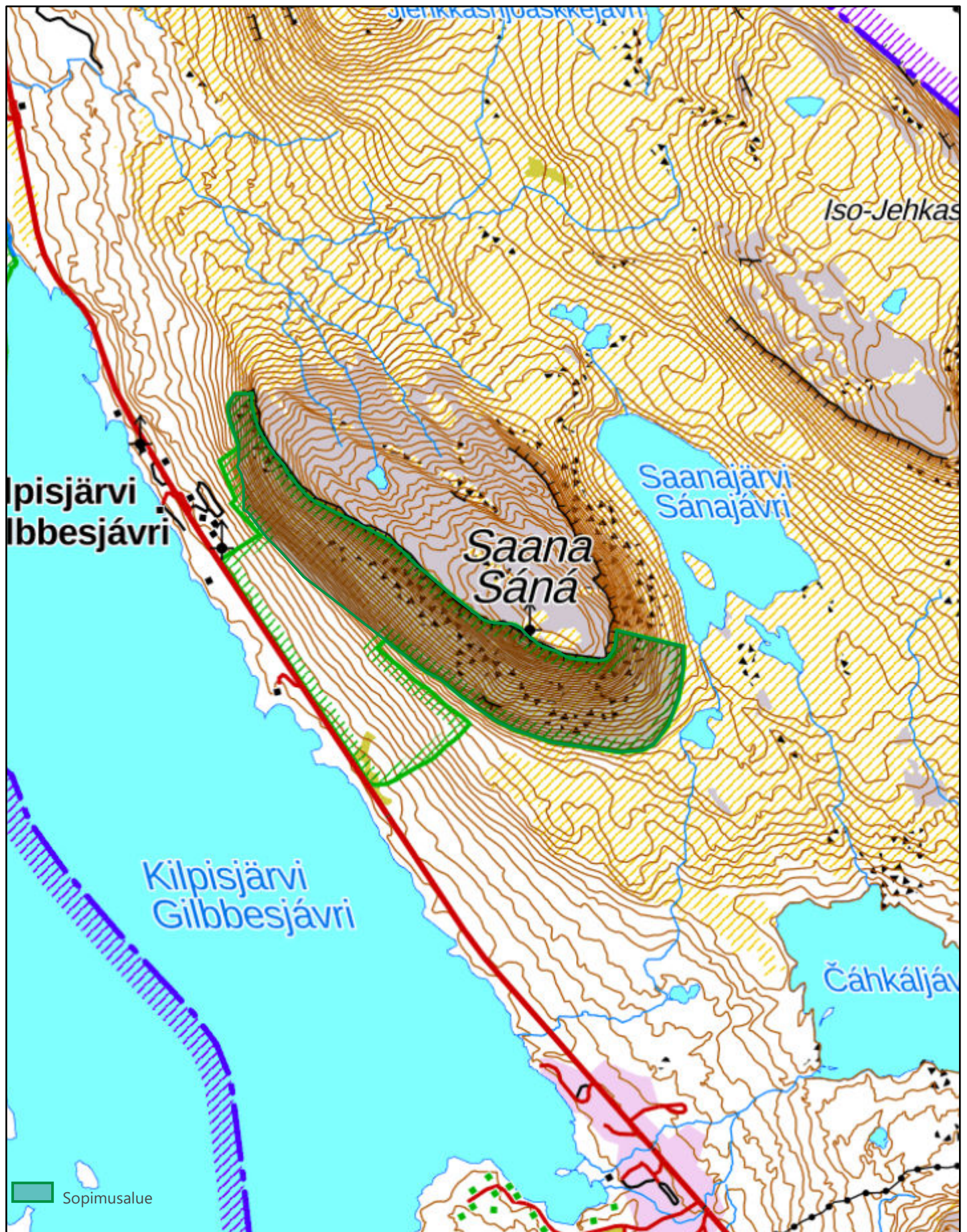
Liite 1. Lupa-alueen kartta
Liite 2. Valitusosoitus

Tiedoksi:

Metsähallitus
Kunnat
ELY
LS-yhdistykset

Liite 1. Lupa-alueen kartta

Poikkeamislupa 127696



Liite 2. Valitusosoitus

Liite Metsähallituksen päätökseen

VALITUSOSOITUS

Laki Metsähallituksesta 21.1 § ja luonnonsuojelulaki 134 §

Tähän päätökseen tyytymätön voi hakea siihen muutosta valittamalla hallinto-oikeuteen kirjallisella valituksella.

Valituskirjelmän sisältö ja allekirjoittaminen

Valituskirjelmässä, joka osoitetaan hallinto-oikeudelle, on ilmoitettava seuraavat asiat:

- valittajan nimi ja yhteystiedot
- postiosoite ja mahdollinen muu osoite, joihin asiaa koskevat ilmoitukset ja oikeudenkäyntiin liittyvät asiakirjat voidaan valittajalle lähettää (prosessiosoite)
- päätös, johon haetaan muutosta
- miltä kohdin päätökseen haetaan muutosta ja mitä muutoksia siihen vaaditaan tehtäväksi sekä perusteet, joilla muutosta vaaditaan
- mihin valitusoikeus perustuu, jos valituksen kohteena oleva päätös ei kohdistu valittajaan

Jos valittajan puhevaltaa käyttää hänen laillinen edustajansa tai asiamiehensä tai jos valituksen laatijana on joku muu henkilö, valituskirjelmässä on ilmoitettava myös tämän nimi ja yhteystiedot.

Yhteystietojen muutoksesta on valituksen vireillä ollessa ilmoitettava viipymättä hallintotuomioistuimelle.

Valittajan, laillisen edustajan tai asiamiehen on allekirjoitettava valituskirjelmä.

Jos usea tekee valituksen yhdessä, voidaan joku heistä ilmoittaa valituksessa yhdyshenkilöksi. Jollei yhdyshenkilöä ole ilmoitettu, yhdyshenkilönä toimii valituksessa ensimmäiseksi mainittu valittaja. Yhdyshenkilön ei tarvitse esittää valtakirjaa.

Valituskirjelmän liitteet

Valituskirjelmään on liitettävä:

- valituksen kohteena oleva päätös valitusosoituksineen alkuperäisenä tai jäljennöksenä

- selvitys siitä, milloin valittaja on saanut päätöksen tiedoksi, tai muu selvitys valitusajan alkamisen ajankohdasta
- asiakirjat, joihin valittaja vetoaa vaatimuksensa tueksi, jollei niitä ole jo aikaisemmin toimitettu viranomaiselle
- asiamiehen valtakirja, jollei asiamiehenä toimi asianajaja, yleinen oikeusavustaja tai luvan saaneista oikeudenkäyntiavustajista annetussa laissa tarkoitettu luvan saanut oikeudenkäyntiavustaja

Valitusaika

Valitus on tehtävä **30 päivän kuluessa** päätöksen tiedoksisaannista. Valitusaikaa laskettaessa tiedoksisaantipäivää ei oteta lukuun.

Tiedoksisaantipäivä lasketaan seuraavasti:

- jos päätös on luovutettu asianomaiselle, asianomaisen asiamiehelle tai lähetille, tiedoksisaantipäivä ilmenee päätöksessä olevasta leimasta
- jos päätös on lähetetty postitse saantitodistusta vastaan, tiedoksisaantipäivä ilmenee saantitodistuksesta
- jos päätös on postitettu tavallisena kirjeenä, sen katsotaan tulleen tiedoksi seitsemäntenä päivänä postituspäivästä, jollei muuta ilmene
- jos päätös on toimitettu tiedoksi muulla tavalla jollekin muulle henkilölle kuin päätöksen saajalle (sijaistiedoksianto), katsotaan päätöksen saajan saaneen päätöksen tiedoksi kolmantena päivänä tiedoksi- tai saantitodistuksen osoittamasta päivästä
- jos päätös tai kuulutus sen nähtävänä pitämisestä on julkaistu virallisessa lehdessä tai julkisella kuulutuksella ilmoitustaululla, katsotaan tiedoksisaannin tapahtuneen seitsemäntenä päivänä siitä päivästä, jolloin kuulutus virallisessa lehdessä on julkaistu tai kuulutus pantu ilmoitustaululle.

Valituskirjelmän toimittaminen

Valitus on toimitettava valitusajassa hallinto-oikeuden kirjaamoon.

Omalla vastuulla valitusasiakirjat voi lähettää postitse, telekopiona, sähköpostitse tai lähetin välityksellä. Postiin valitusasiakirjat on jätettävä niin ajoissa, että ne ehtivät perille valitusajan viimeisenä päivänä ennen viraston aukioloajan päättymistä. Jos valitusajan viimeinen päivä on pyhäpäivä, lauantai, itsenäisyyspäivä, vapunpäivä, jouluaatto tai juhannusaatto, valitusaika jatkuu kuitenkin vielä seuraavan arkipäivän virka-ajan päättymiseen. Telekopiona tai sähköpostina lähettäminen tapahtuu lähettäjän vastuulla, ja valitus on lähetettävä siten, että se on hallinto-oikeuden käytettävissä vastaanottolaitteessa tai tietojärjestelmässä määräajan viimeisenä päivänä ennen virka-ajan päättymistä. Valitus katsotaan saapuneeksi, jos hallinto-oikeus pystyy teknisesti käsittelemään asiakirjaa. Sähköistä asiakirjaa, jonka lähettäjää ei saada selville ja jonka sisältöä ei muutoinkaan pystytä avaamaan, ei katsota saapuneeksi. Jos viranomaisen käyttämä sähköinen järjestelmä on epäkunnossa tai poissa käytöstä taikka selvitystä asiakirjan saapumisajankohdasta ei muusta vastaavasta syystä voida saada, sähköisen

asiakirjan saapumisajankohdaksi määritellään asiakirjan lähettämisaikakohta. Lähettämisaikakohdan määrittäminen saapumisajankohdaksi edellyttää, että lähettämisaikakohdasta esitetään luotettava selvitys.

Valituksen voi tehdä myös hallinto- ja erityistuomioistuinten asiointipalvelussa osoitteessa <https://asiointi2.oikeus.fi/hallintotuomioistuimet>

Oikeuslaitoksen Internet-sivuilla on tarkemmat ohjeet asiakirjojen toimittamisesta sähköisesti: https://oikeus.fi/fi/index/oikeuslaitos/asiakirjojentoimittaminen_1.html

Oikeudenkäyntimaksu

Muutoksenhakuasian vireillepanijalta peritään oikeudenkäyntimaksu sen mukaan kuin tuomioistuinmaksulaissa (1455/2015) säädetään.

Hallinto-oikeuden yhteystiedot

Pohjois-Suomen hallinto-oikeus
PL 189
90101 Oulu
Puh. 029 56 42841
Sähköposti: pohjois-suomi.hao@oikeus.fi
Faksi: 029 56 42841