

## Tutkimuslupa

Asianumero: MH 3076/2023

### Lupaviranomainen

Metsähallitus  
Osoite: Ratatie 11, 01301 Vantaa  
Yritys- ja yhteisötunnus: 0116726-7  
[kirjaamo@metsa.fi](mailto:kirjaamo@metsa.fi)

### Käsittelijä(t)

### Yhteyshenkilö(t)

### Hakija

Helsingin yliopisto, 0313471-7  
Osoite: PL 4, 00014 HELSINGIN YLIOPISTO

### Hakemus

14.04.2023, sähköpostitse

Lupaa haetaan kesällä 2019 aloitetun lampien veden lämpötilan ja auringon säteilyn jatkuvatoimisen mittauksen jatkamiseksi vuodella eteenpäin. Lupaa haetaan myös lampien seurantaan liittyvään näytteenottoon ja jatkuvatoimisten mittalaitteiden huoltoon, mikä suoritetaan 15.7.-30.9.2024 välisenä aikana. Näytteenotto kestää kaksi viikkoa.

### Päätös

Lupa myönnetään hakemuksen mukaisena.

## Luvan sisältö, lupa-alue ja voimassaolo

Metsähallitus myöntää luvan liikkumiseen Mallan luonnonpuistossa merkittyjen polkujen ulkopuolella sekä luvan kerätä mikrobinäytteitä rantakiviltä, ottaa vesinäytteitä sekä asentaa jatkuvatoimisia veden lämpötilaa ja valaistusta mittaavia loggereita. Mallan luonnonpuiston ulkopuolisten alueiden osalta kyseessä on maanomistajan suostumus, johon ei voi hakea muutosta.

Hakemuksen mukainen tutkimus on suoraa jatkoa alueella viiden vuoden ajan tehdyille lampitutkimuksille (tutkimusluvut MH 3754/2018, MH 2331/2019, MH 2561/2020, MH 5578/2021, MH 3867/2022 sekä sopimusnro 124090, MH 3076/2023). Tutkimuslampia on 40 kpl, ja osa niistä sijaitsee Mallan luonnonpuistossa ja osa perustettujen luonnonsuojelualueiden ulkopuolella Kilpisjärven-Ailakkavaaran alueella (liite 1).

Tutkimuskohteina oleviin 40 lampeen asennettiin vuonna 2019 luvan MH 2331/2019 nojalla vedenalaiset loggerit (HOBO MX2202 Pendant MX Temperature/Light Data Logger), jotka tallentavat veden lämpötila- ja säteilytietoja tunnin välein. Loggeri on n. 3 x 6 x 2 cm:n kokoinen litteä metallilaatta, joka on rautalangalla kiinni vedenalaisen kiven ympärillä. Loggeriin on liitetty kelluva merkkilipuke laitteen löytymisen helpottamiseksi.

Kaikista tutkimuslammista kerätään mikrobinäytteet nostamalla lammen rantavedestä (veden alta) läpimitaltaan noin 10–25 cm:n suuruinen kivi ja pyyhkimällä sen pintaa kevyesti vedellä kostutetulla pesusienen palalla tai hammasharjalla 25 cm<sup>2</sup> alalta. Kussakin lammessa tämä toistetaan yhteensä 10 kivelle. Kivet palautetaan näytteenoton jälkeen alkuperäisille paikoilleen.

Klorofylli a -pitoisuus mitataan kivien pinnoilta kenttämittarilla (BenthoTorch) skannaamalla. Veden johtokyky, pH ja lämpötila mitataan elektronisella mittausanturilla. Lisäksi kustakin lammesta otetaan vesinäytteet pulloihin (yhteensä 500 ml per lampi). Lampien syvyys mitataan syvyysmittarilla (HONDEX PS-7) lammen keskiosista, jonne päästään pienen ilmatäytteisen veneen avulla. Vene kannetaan lamelta toiselle selässä.

Pääasiallisena tutkimuskohteena ovat vuosien välinen vaihtelu lampien veden lämpötilassa ja jäiden lähdön ajankohdassa sekä subarktisten lampien pohjalevät. Pohjalevät ovat tärkeä osa luonnon monimuotoisuutta, ja ne ylläpitävät hiilenkiertoa vesiekosysteemeissä. Tutkimuksessa selvitetään miten erot paikallisessa ilmastossa, lammen valo-olosuhteissa ja vesikemiassa vaikuttavat pohjalevyhteisiin subarktisisissa lammissa. Tulosten avulla on mahdollista arvioida ilmastonmuutoksen vaikutuksia pohjoisten alueiden vesistöihin.

Alkaa: 15.07.2024

Päätyy: 30.09.2025

Tutkimusalue on esitetty liitteessä 1.

Lupa koskee luvan saajan lisäksi seuraavia henkilöitä, ks. liite 2.

Lupa tulee voimaan valitus- ja tiedoksisaantiajan jälkeen. Lupa tulee lainvoimaiseksi aikaisintaan valitusajan päätyttyä, mikäli siitä ei ole tehty valituksia. Valitusaika on 30 päivää päätöksen tiedoksisaannista. Jos päätös on annettu tiedoksi sähköisenä viestinä, katsotaan päätöksen saajan saaneen asiakirjan tiedoksi kolmantena päivänä viestin lähettämisestä.

Lupa voidaan peruuttaa, jos sen ehtoja ei noudateta.

#### Lupapäätöksen perustelut

Mallan luonnonpuistossa liikkuminen lumettomana aikana merkittyjen polkujen ulkopuolella sekä kasvillisuuteen ja maaperään kajoaminen on luonnonsuojelulla kielletty. Metsähallitus voi antaa luvan tieteellisessä tai opetuksellisessa tarkoituksessa tapahtuvaan näytteenottoon ja liikkumiseen polkujen ulkopuolella. Hakemuksessa kuvatun kaltaisia pitkän aikavälin seurantatutkimuksia on vähän, ja ne ovat tärkeitä mm. ilmastonmuutoksen vaikutusten seurannassa.

Suurin osa Mallan Natura-alueella sijaitsevista näytteenottolammista ovat suojeluperusteena olevaa luontotyyppiä 3110 Karut kirkasvetiset järvet. Osa lammista on niin pieniä, ettei niitä ole kuvioitu ympäröivästä luontotyyppistä erilleen. Näytteenotto tai loggerit eivät vaikuta luontotyyppin edustavuuteen, eikä suojeluperusteena olevia kasvi- tai eläinlajeja esiinny pikkulammissa. Metsähallitus katsoo, ettei luvan ehtojen mukainen toiminta merkittävästi heikennä Mallan Natura 2000 -alueen (FI1300102) suojeluperusteena olevia luonnonarvoja.

#### Lupaehdot

Tutkimus ei saa häiritä muita alueella tapahtuvia tutkimuksia. Kaikki tutkimusvälineet on haettava maastosta pois ennen lupa-ajan päättymistä.

Luvan saajan on noudatettava näiden ehtojen lisäksi luonnonsuojelun rauhoitusmääräyksiä ja järjestyssääntöä. Luvan saaja vastaa siitä, että myös muut tutkimukseen osallistuvat henkilöt noudattavat näitä.

Alueella tulee liikkua niin, että vältetään kasvillisuuden turhaa talleantumista ja maaston kulumista. Tarpeetonta häiriötä luonnolle ja alueen muille käyttäjille tulee välttää.

Tämä lupa ei oikeuta luonnonsuojelulain perusteella rauhoitettujen lajien keräämistä, pyydystämistä, tappamista tai häiritsemistä (LSL 70 § ja 74 §). Näiden lajien osalta näytteenotto edellyttää tämän luvan ohella elinkeino-, liikenne- ja ympäristökeskuksen lupaa (LSL 83 §).

Luonnonsuojelulain 78 § ja 87 § mukaan luontodirektiivin liitteessä IV (a) mainittuihin eläinlajeihin tai liitteessä IV (b) mainittuihin kasvilajeihin kuuluvia yksilöitä ei saa pitää pitää hallussa, kuljettaa, myydä, vaihtaa eikä tarjota myytäväksi tai vaihdettavaksi. Näiden lajien osalta näytteenotto edellyttää tämän luvan ohella elinkeino-, liikenne- ja ympäristökeskuksen lupaa (LSL 89 §).

Aktiivihavainnoinnin yhteydessä saa kerätä näytteitä ainoastaan lajinmääritystä varten tai museonäytteeksi, siinä laajuudessa kuin se on edellä mainittuja tarkoituksia varten välttämätöntä.

Säilytettävät näytteet tulee toimittaa luonnontieteelliseen museoon. Näytteitä ei saa myydä eikä vaihtaa.

Alueelle ei saa jättää toiminnasta jälkiä tai roskia.

Lupa ei sisällä oikeutta maastoliikenteeseen, johon tarvittaessa tulee hakea erillistä lupaa.

Lupa tai kopio siitä on pidettävä mukana luvan mukaista toimintaa harjoitettaessa.

#### Raportointi

Luvansaajan tulee raportoida vuosittaisesta luvan käytöstä toimintavuotta seuraavan vuoden helmikuun loppuun (28.2.) mennessä. Raportti lähetetään Metsähallituksen kirjaamoon (kirjaamo@metsa.fi) ja aihekentässä mainitaan tämän luvan asianumero MH 3076/2023.

Hakijan tulee välittömästi raportoida Metsähallitukselle havaitsemistaan ongelmista tai Metsähallituksen toimintaa vaativista epäkohdista.

#### Sovelletut säännökset

Laki eräiden luonnonsuojelualueiden perustamisesta valtionmaille (83/1938) 1 ja 4 §  
Luonnonsuojelulaki (9/2023) 51 ja 56 §  
Laki Metsähallituksesta (234/2016) 5 §, 21.1 § ja 24.1 §  
Ympäristöministeriön asetus Metsähallituksen eräiden julkisten hallintotehtävien suoritteiden maksuista (96/2024) 2 §

#### Muutoksenhaku

Tähän päätökseen tyytymätön saa hakea siihen valittamalla muutosta Pohjois-Suomen hallinto-oikeudelta. Valitusosoitus on liitteenä.

#### Hinta

Lupa on maksuton.

#### Esittelijä

#### Ratkaisija



Liitteet:

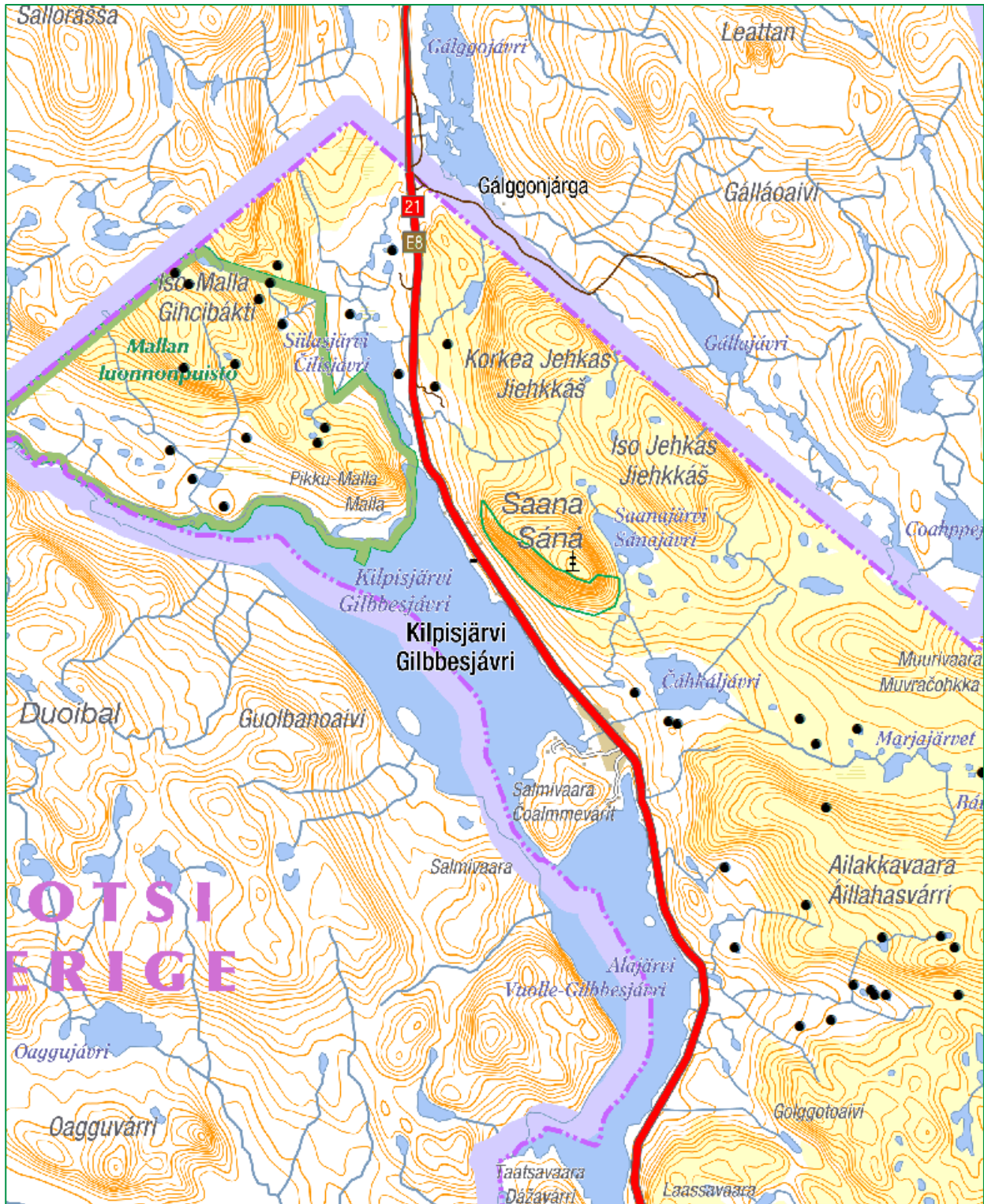
- Liite 1. Lupa-alueen kartta
- Liite 2. Muut luvansaajat
- Liite 3. Valitusosoitus

Tiedoksi:

Metsähallitus  
Lapin ELY-keskus  
Enontekiön kunta  
Suomen Luonnonsuojeluliitto ry, Lapin piiri  
Käsivarren Luonnonsuojeluyhdistys



**Liite 1.** Lupa-alueen kartta



**Liite 2.** Lupa koskee luvanhakijan lisäksi seuraavia henkilöitä:

2 henkilöä.



### **Liite 3. Valitusosoitus**

Liite Metsähallituksen päätökseen

#### **VALITUSOSOITUS**

Laki Metsähallituksesta 21.1 § ja luonnonsuojelulaki 134 §

Tähän päätökseen tyytymätön voi hakea siihen muutosta valittamalla hallinto-oikeuteen kirjallisella valituksella.

#### **Valituskirjelmän sisältö ja allekirjoittaminen**

Valituskirjelmässä, joka osoitetaan hallinto-oikeudelle, on ilmoitettava seuraavat asiat:

- valittajan nimi ja yhteystiedot
- postiosoite ja mahdollinen muu osoite, joihin asiaa koskevat ilmoitukset ja oikeudenkäyntiin liittyvät asiakirjat voidaan valittajalle lähettää (prosessiosoite)
- päätös, johon haetaan muutosta
- miltä kohdin päätökseen haetaan muutosta ja mitä muutoksia siihen vaaditaan tehtäväksi sekä perusteet, joilla muutosta vaaditaan
- mihin valitusoikeus perustuu, jos valituksen kohteena oleva päätös ei kohdistu valittajaan

Jos valittajan puhevaltaa käyttää hänen laillinen edustajansa tai asiamiehensä tai jos valituksen laatijana on joku muu henkilö, valituskirjelmässä on ilmoitettava myös tämän nimi ja yhteystiedot.

Yhteystietojen muutoksesta on valituksen vireillä ollessa ilmoitettava viipymättä hallintotuomioistuimelle.

Valittajan, laillisen edustajan tai asiamiehen on allekirjoitettava valituskirjelmä.

Jos usea tekee valituksen yhdessä, voidaan joku heistä ilmoittaa valituksessa yhdyshenkilöksi. Jollei yhdyshenkilöä ole ilmoitettu, yhdyshenkilönä toimii valituksessa ensimmäiseksi mainittu valittaja. Yhdyshenkilön ei tarvitse esittää valtakirjaa.

#### **Valituskirjelmän liitteet**

Valituskirjelmään on liitettävä:

- valituksen kohteena oleva päätös valitusosoituksineen alkuperäisenä tai jäljennöksenä

- selvitys siitä, milloin valittaja on saanut päätöksen tiedoksi, tai muu selvitys valitusajan alkamisen ajankohdasta
- asiakirjat, joihin valittaja vetoaa vaatimuksensa tueksi, jollei niitä ole jo aikaisemmin toimitettu viranomaiselle
- asiamiehen valtakirja, jollei asiamiehenä toimi asianajaja, yleinen oikeusavustaja tai luvan saaneista oikeudenkäyntiavustajista annetussa laissa tarkoitettu luvan saanut oikeudenkäyntiavustaja

## Valitusaika

Valitus on tehtävä **30 päivän kuluessa** päätöksen tiedoksisaannista. Valitusaikaa laskettaessa tiedoksisaantipäivää ei oteta lukuun.

Tiedoksisaantipäivä lasketaan seuraavasti:

- jos päätös on luovutettu asianomaiselle, asianomaisen asiamiehelle tai lähetille, tiedoksisaantipäivä ilmenee päätöksessä olevasta leimasta
- jos päätös on lähetetty postitse saantitodistusta vastaan, tiedoksisaantipäivä ilmenee saantitodistuksesta
- jos päätös on postitettu tavallisena kirjeenä, sen katsotaan tulleen tiedoksi seitsemäntenä päivänä postituspäivästä, jollei muuta ilmene
- jos päätös on toimitettu tiedoksi muulla tavalla jollekin muulle henkilölle kuin päätöksen saajalle (sijaistiedoksianto), katsotaan päätöksen saajan saaneen päätöksen tiedoksi kolmantena päivänä tiedoksi- tai saantitodistuksen osoittamasta päivästä
- jos päätös tai kuulutus sen nähtävänä pitämisestä on julkaistu virallisessa lehdessä tai julkisella kuulutuksella ilmoitustaululla, katsotaan tiedoksisaannin tapahtuneen seitsemäntenä päivänä siitä päivästä, jolloin kuulutus virallisessa lehdessä on julkaistu tai kuulutus pantu ilmoitustaululle.

## Valituskirjelmän toimittaminen

Valitus on toimitettava valitusajassa hallinto-oikeuden kirjaamoon.

Omalla vastuulla valitusasiakirjat voi lähettää postitse, telekopiona, sähköpostitse tai lähetin välityksellä. Postiin valitusasiakirjat on jätettävä niin ajoissa, että ne ehtivät perille valitusajan viimeisenä päivänä ennen viraston aukioloajan päättymistä. Jos valitusajan viimeinen päivä on pyhäpäivä, lauantai, itsenäisyyspäivä, vapunpäivä, jouluaatto tai juhannusaatto, valitusaika jatkuu kuitenkin vielä seuraavan arkipäivän virka-ajan päättymiseen. Telekopiona tai sähköpostina lähettäminen tapahtuu lähettäjän vastuulla, ja valitus on lähetettävä siten, että se on hallinto-oikeuden käytettävissä vastaanottolaitteessa tai tietojärjestelmässä määräajan viimeisenä päivänä ennen virka-ajan päättymistä. Valitus katsotaan saapuneeksi, jos hallinto-oikeus pystyy teknisesti käsittelemään asiakirjaa. Sähköistä asiakirjaa, jonka lähettäjää ei saada selville ja jonka sisältöä ei muutoinkaan pystytä avaamaan, ei katsota saapuneeksi. Jos viranomaisen käyttämä sähköinen järjestelmä on epäkunnossa tai poissa käytöstä taikka selvitystä asiakirjan saapumisajankohdasta ei muusta vastaavasta syystä voida saada, sähköisen

asiakirjan saapumisajankohdaksi määritellään asiakirjan lähettämisaikakohta. Lähettämisaikakohdan määrittäminen saapumisajankohdaksi edellyttää, että lähettämisaikakohdasta esitetään luotettava selvitys.

Valituksen voi tehdä myös hallinto- ja erityistuomioistuinten asiointipalvelussa osoitteessa <https://asiointi2.oikeus.fi/hallintotuomioistuimet>

Oikeuslaitoksen Internet-sivuilla on tarkemmat ohjeet asiakirjojen toimittamisesta sähköisesti: [https://oikeus.fi/fi/index/oikeuslaitos/asiakirjojentoimittaminen\\_1.html](https://oikeus.fi/fi/index/oikeuslaitos/asiakirjojentoimittaminen_1.html)

### **Oikeudenkäyntimaksu**

Muutoksenhakuasian vireillepanijalta peritään oikeudenkäyntimaksu sen mukaan kuin tuomioistuinmaksulaissa (1455/2015) säädetään.

### **Hallinto-oikeuden yhteystiedot**

Pohjois-Suomen hallinto-oikeus  
PL 189  
90101 Oulu  
Puh. 029 56 42841  
Sähköposti: [pohjois-suomi.hao@oikeus.fi](mailto:pohjois-suomi.hao@oikeus.fi)  
Faksi: 029 56 42841