

Tutkimuslupa

Asianumero: MH 4043/2024

Lupaviranomainen

Metsähallitus
Osoite: Opastinsilta 12 C, 00520 Helsinki
Yritys- ja yhteisötunnus: 0116726-7
kirjaamo@metsa.fi

Yhteyshenkilö(t)

Hakija Itä-Suomen yliopisto, 2285733-9
Osoite: PL 1627, 70211 KUOPIO

Hakemus 22.05.2024, sähköpostitse
XXXX (Itä-Suomen yliopisto) hakee Metsähallitukselta lupaa liikkumiseen ja sienilajiston DNA-näytteiden ottamiseen kelojuista 1) Salamaperän kansallispuistossa, 2) Ukonsärkän-Jäkäläkankaan luonnonsuojelualueella, sekä 3) Rasvasuon-Kitkasuon soidensuojelualueella ja soidensuojelualueen viereisellä Cajanderin luonnonsuojelualueella 1.8.-31.10.2024 välisenä aikana. Tutkimus tehdään yhteistyössä ruotsalaisen yliopiston (Institutionen för Naturvetenskap, Design och Hållbar Utveckling, DNH) kanssa.

DNA-näytteet otetaan kelon kyljestä poraamalla käyttäen halkaisijaltaan 8 mm levyistä poranterää. Näytteitä porataan puun tyveltä (korkeus 0,6 m) ja rinnankorkeudelta (korkeus 1,3 m). Puita ei kaadeta, eikä työstä jää poranreikää lukuun ottamatta muita jälkiä maastoon. Näytteitä otetaan 20 puusta per tutkimusalue.

Näytteenotto on osa ruotsalaisten kelojuiden sienilajistoon liittyvää tutkimusta, jota on laajennettu Suomeen yhteistyössä Itä-Suomen yliopiston koordinoiman Kelo-tutkimushankkeen kanssa. Kelo-tutkimushankkeeseen liittyvää tutkimusta ja näytteenottoa on tehty hakemuksessa mainituilla alueilla Metsähallituksen luvalla myös aikaisempina vuosina.

Päätös Lupa myönnetään hakemuksen mukaisena.

Luvan sisältö, lupa-alue ja voimassaolo

Metsähallitus myöntää XXXX ja tutkimusryhmälle luvan liikkumiseen Salamaperän luonnonpuistossa sekä hakemuksen mukaiseen DNA-näytteenottoon Salamaperän luonnonpuistossa (kiinteistö 265-891-1-2), Ukonsärkän-Jäkäläkankaan luonnonsuojelualueella (kiinteistö 422-891-1-19), Rasvasuon-Kitkasuon soidensuojelualueella (kiinteistö 422-891-2-1) sekä Cajanderin luonnonsuojelualueella (kiinteistö 422-891-2-14) 1.8.-31.10.2024 välisenä aikana. Lupa-alueet on esitetty liitteessä 2.

Lupa koskee seuraavia henkilöitä: XXXX (Itä-Suomen yliopisto), sekä XXXX (DNH).

Alkaa: 01.08.2024

Päätyy: 31.10.2024

Lupa tulee voimaan valitus- ja tiedoksisaantiajan jälkeen. Lupa tulee lainvoimaiseksi aikaisintaan valitusajan päätyttyä, mikäli siitä ei ole tehty valituksia. Valitusaika on 30 päivää päätöksen tiedoksisaannista. Jos päätös on annettu tiedoksi sähköisenä viestinä, katsotaan päätöksen saajan saaneen asiakirjan tiedoksi kolmantena päivänä viestin lähettämisestä.

Lupa voidaan peruuttaa, jos sen ehtoja ei noudateta.

Lupapäätöksen perustelut

Salamaperän luonnonpuisto on perustettu lailla 634/1956, Rasvasuo-Kitkasuon soidensuojelualue lailla 851/1988, Ukonsärkän-Jäkäläkankaan luonnonsuojelualue asetuksella VnA 140/2021 ja Cajanderin luonnonsuojelualue asetuksella YmA 141/2021.

Salamaperän luonnonpuistossa kielletyistä toiminnoista säädetään luonnonsuojelulain (LSL, 9/2023) 49 § ja rahoitussäännöksiä koskevista poikkeuksista 50 §:n 1 momentin 1–3, 5–9 ja 11 kohdassa, 2–5 momentissa sekä 51 §:ssä (laki 634/1956: 21 a §). Ukonsärkän-Jäkäläkankaan ja Cajanderin luonnonsuojelualueen rauhoitussäännöksistä säädetään LSL 52 §:ssa (VnA 140/2021: 3 §, YmA 141/2021: 3 §). Rasvasuo-Kitkasuon soidensuojelualueen rauhoitusmääräykset perustuvat asetuksen (852/1988) 1-3 §. Salamaperän luonnonpuistoon on asetettu alueen järjestyssäännössä (annettu 28.6.2010) liikkumisrajoitus merkittyjen reittien ja levähdyspaikkojen ulkopuolella. Muille lupa-alueille ei ole asetettu liikkumisrajoituksia.

Salamaperän luonnonpuistossa sekä Ukonsärkän-Jäkäläkankaan ja Cajanderin luonnonsuojelualueella on LSL 51.1 § nojalla alueen perustamistarkoitusta vaarantamatta Metsähallituksen luvalla mahdollista pyydystää tai tappaa eläimiä, kerätä sieniä ja kasveja tai niiden osia, eläinten pesiä ja kivennäisnäytteitä tutkimusta tai muuta tieteellistä tarkoitusta tai opetusta varten. Rasvasuo-Kitkasuon soidensuojelualueella ei ole asetuksen (852/1988) 1 § kielletty näytteenottoa kasvillisuudesta, minkä vuoksi suunniteltu näytteenotto ei alueella edellytä erillistä viranomaislupaa.

Luonnonsuojelualueiden yhtenä perustamistarkoituksena on tukea luonnontutkimusta ja seurantaa. Luvalla tehtävä näytteenotto on osa akateemista tutkimusprojektia, joka tarkoituksena on tutkia kelopuiden merkitystä uhanalaiselle sienilajistolle. Tutkimusalueet ovat samoja, joilla on edellisinä vuosina tehty keloihin liittyvää tutkimusta. Näytteitä otetaan vain 20 puusta per tutkimusalue, eikä kohdepuita vahingoiteta muuten kuin näytteenoton verran. Näytteenotto ei vahingoita alueen kasvillisuutta tai aiheuta merkittävää häiriötä alueen muulle lajistolle. Näytteenotto tehdään loppukesästä, jolloin mm. lintujen pesimäkausi on jo pääosin ohi. Metsähallitus katsoo, ettei luvan mukainen toiminta vaaranna lupaan kuuluvien luonnonsuojelualueiden suojeluperusteena olevia luontoarvoja.

Lupa-alueet kuuluvat Salamajärven (FI1001013, SAC), Ukonsärkän alueen vanhojen metsien (FI0700056, SAC), Suolaminvaaran-Tervosuon (FI0700139, SAC), Jäkäläkankaan (FI0700037, SAC) tai Rasvasuo-Kitkasuo ja Cajanderin alue -nimiseen (FI0700048, SAC) Natura-alueeseen. Metsähallitus katsoo, ettei luvan ehtojen mukainen toiminta merkittävästi heikennä Natura-alueen suojeluperusteena olevia luonnonarvoja, eikä luonnonsuojelulain 35 § mukaiselle Natura-arvioinnille ole siksi tarvetta.

Lupaehdot

Luvan saajan on noudatettava näiden ehtojen lisäksi luonnonsuojelualueen rauhoitusmääräyksiä ja järjestyssääntöä. Luvan saaja vastaa siitä, että myös muut tutkimukseen osallistuvat henkilöt noudattavat näitä.

Alueella tulee liikkua niin, että vältetään kasvillisuuden turhaa talleantumista ja maaston kulumista. Tarpeetonta häiriötä luonnolle ja alueen muille käyttäjille tulee välttää.

Tämä lupa ei oikeuta luonnonsuojelulain perusteella rauhoitettujen lajien keräämistä, pyydystämistä, tappamista tai häiritsemistä (LSL 70 § ja 74 §). Näiden lajien osalta näytteenotto edellyttää tämän luvan ohella elinkeino-, liikenne- ja ympäristökeskuksen lupaa (LSL 83 §).

Luonnonsuojelulain 78 § ja 87 § mukaan luontodirektiivin liitteessä IV (a) mainittuihin eläinlajeihin tai liitteessä IV (b) mainittuihin kasvilajeihin kuuluvia yksilöitä ei saa pitää, pitää hallussa, kuljettaa, myydä, vaihtaa eikä tarjota myytäväksi tai vaihdettavaksi. Näiden lajien osalta näytteenotto edellyttää tämän luvan ohella elinkeino-, liikenne- ja ympäristökeskuksen lupaa (LSL 89 §).

Aktiivihavainnoinnin yhteydessä saa kerätä näytteitä ainoastaan lajinmäärittystä varten tai museonäytteeksi, siinä laajuudessa kuin se on edellä mainittuja tarkoituksia varten välttämätöntä.

Säilytettävät näytteet tulee toimittaa luonnontieteelliseen museoon. Näytteitä ei saa myydä eikä vaihtaa.

Alueelle ei saa jättää toiminnasta jälkiä tai roskia.

Lupa ei sisällä oikeutta maastoliikenteeseen, johon tarvittaessa tulee hakea erillistä lupaa.

Lupa tai kopio siitä on pidettävä mukana luvan mukaista toimintaa harjoitettaessa.

Raportointi

Luvan saajan tulee raportoida tehdystä näytteenotosta Metsähallituksen kirjaamoon (kirjaamo@metsa.fi) 31.12.2024 mennessä tämän luvan asianumero (MH 4043/2024) mainiten. Raportissa tulee esittää otettujen näytteiden määrä eri tutkimusalueilla.

Hakijan tulee välittömästi raportoida Metsähallitukselle havaitsemistaan ongelmista tai Metsähallituksen toimintaa vaativista epäkohdista.

Sovelletut säännökset

Laki eräiden uusien luonnonsuojelualueiden perustamisesta valtionmaille (634/1956):
21 a §

Metsähallituksen päätös Salamaperän luonnonpuiston järjestyssäännöstä (annettu Vantaalla 28.6.2010)

Laki eräiden valtion omistamien alueiden muodostamisesta soidensuojelualueiksi (851/1988): 5 §

Asetus eräiden valtion omistamien alueiden muodostamisesta soidensuojelualueiksi (852/1988): 1-3 §

Valtioneuvoston asetus Pohjois-Karjalan maakunnan luonnonsuojelualueista (140/2021): 3 §

Ympäristöministeriön asetus Pohjois-Karjalan maakunnan luonnonsuojelualueista (141/2021): 3 §

Luonnonsuojelulaki (9/2023): 50, 51, 52 ja 56 §

Laki Metsähallituksesta (234/2016): 5, 21.1. ja 24.1 §

Ympäristöministeriön asetus Metsähallituksen eräiden julkisten hallintotehtävien suoritteiden maksuista vuosina 2024 ja 2025 (96/2024): 2 §

Muutoksenhaku

Tähän päätökseen tyytymätön saa hakea siihen valittamalla muutosta Helsingin hallinto-oikeudelta. Valitusosoitus on liitteenä.

Hinta

Lupa on maksuton.

Esittelijä

Ratkaisija

Liitteet:

- Liite 1. Lupahakemus
- Liite 2. Lupa-alueet
- Liite 3. Valitusosoitus

Tiedoksi:

Metsähallitus
Kivijärven kunta
Lieksan kaupunki
Keski-Suomen ELY-keskus
Pohjois-Karjalan ELY-keskus
Suomen luonnonsuojeluliitto, Keski-Suomen piiri
Suomen luonnonsuojeluliitto, Pohjois-Karjalan piiri

Lupahakemus

Vastaaja:

-

Vastaus:

22.05.2024, 10:10 - 22.05.2024, 10:34

1. Luvan hakijan tiedot

Etunimet	
Sukunimi	
Yritys ja y-tunnus/yhteisö:	Itä-Suomen yliopisto 2285733-9
Postiosoite	Yliopistokatu 7
Postinumero	80101
Postitoimipaikka	Joensuu
Puhelinnumero	
Sähköposti	
Laskutusosoite (jos eri kuin hakijan osoite)	Ei vastauksia

2. Mikäli lupaa haetaan samalla muille henkilöille, liitä mukaan lista muista henkilöistä henkilö- ja yhteys etoineen.

3. Metsähallitus lähettää päätöksen tiedoksi sähköisesti hakijan ilmoittamaan sähköpostiosoitteeseen.

Ei vastauksia

4. Ajankohta, jolle lupaa haetaan *

Alkaa	01.08.2024
Päätyy	31.10.2024

5. Lisätietoja

Ei vastauksia

6. Alue, jolle lupaa haetaan *

luonnonsuojelualue, mikä tai mitkä?

Salamanperän luonnonpuisto, Ukonsärkän alueen vanhat metsät, Rasvasuon-Kitkasuon suojelualue, Cajanderin aarnialue

7. Lupa-alue sijaitsee seuraavan kunnan/kuntien alueella *

Kivijärvi, Lieksa

8. Mikäli mahdollista, liitä mukaan kartta lupa-alueesta

[karttaliite.pdf](#)

9. Haen lupaa seuraavaan tarkoitukseen *

Lupaa haetaan:

1) sienilajiston DNA-näytteiden poraamiseen Kelo-hankkeessa tutkittavista puista. Näytteitä otetaan 20 puusta kultakin kolmelta alueelta (1: Salamanperän luonnonpuisto, 2: Ukonsärkkä, 3: Rasvasuo-Kitkasuo ja Cajanderin aarnialue). Puut valitaan karttaliitteessä ympyröinä merkatuilta koealoilta.

DNA-näytteet otetaan poraamalla kelon kyljestä, halkaisijaltaan 8 mm poranterällä. Näytteitä porataan tyveltä, 0,6 m korkeudelta, sekä 1,3 m korkeudelta. Puita ei kaadeta, eikä työstä jää poranreikää lukuun ottamatta muita jälkiä maastoon.

2) liikkumiseen Salamanperän luonnonpuiston alueella.

10. Jos haet lupaa tutkimukseen ja näytteenottoon, mukaan on liitettävä tutkimussuunnitelma sekä tiedot tutkimuksessa käytettävän välineistön laadusta ja määrästä



11. Perustelut luvan tarpeelle *

Lupaa haetaan näytteenottoon osana ruotsalaisten kelojen sienilajistoon liittyvää tutkimusta, jota on laajennettu Suomeen, yhteistyössä Itä-Suomen yliopiston koordinoiman Kelo-tutkimushankkeen kanssa. Kelo-hankkeessa on kesällä 2023 otettu näiltä tutkimuspuilta kairanlastunäytteet, joiden perusteella parhaillaan tehtäviä kuolinvuosien ajoituksia hyödynnetään osana ruotsalaisten tutkimusta. Kelo-hankkeen vuoden 2023 tutkimuslupa on numerolla 124828, MH Asianumero Mh 3712/2023

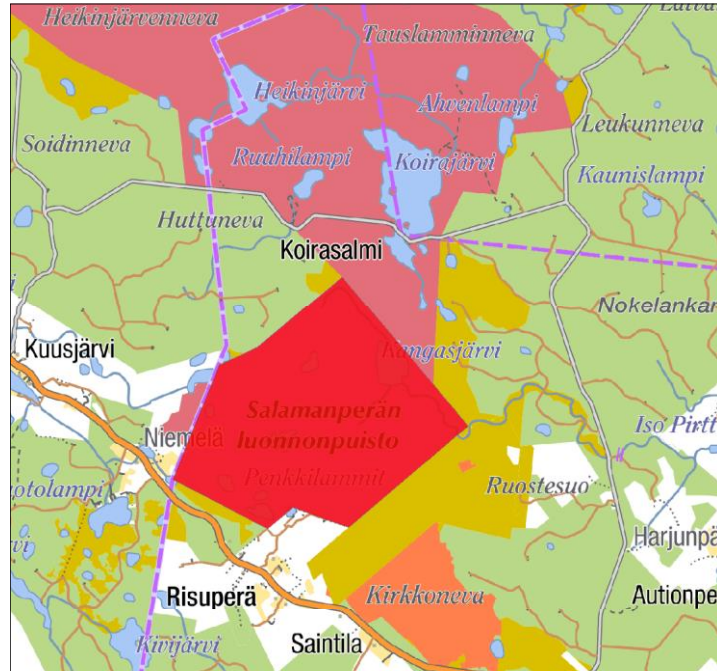
12. Tietosuojaseloste *

Hyväksyn [tietosuojaselosteessa](#) mainitut käyttöehdot.

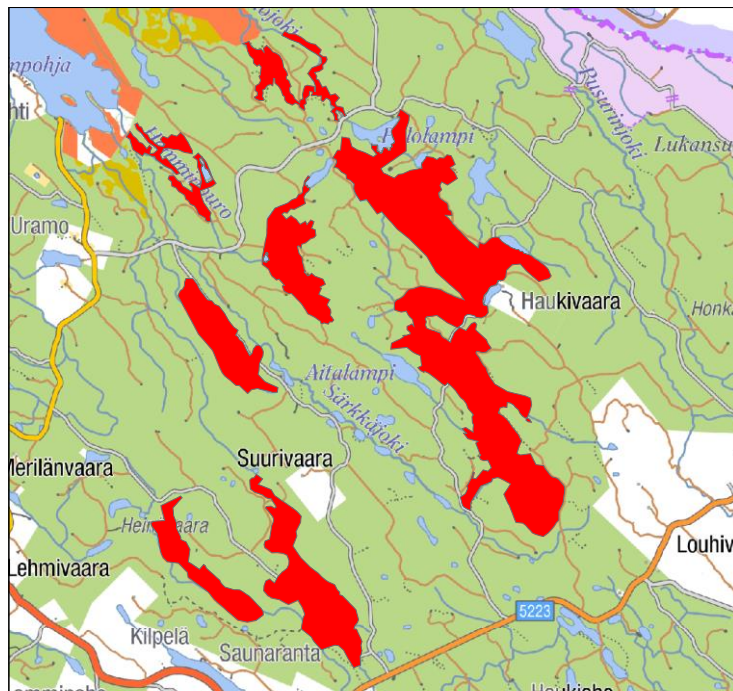


Liite 2. Lupa-alueet (kartassa punainen taustaväri)

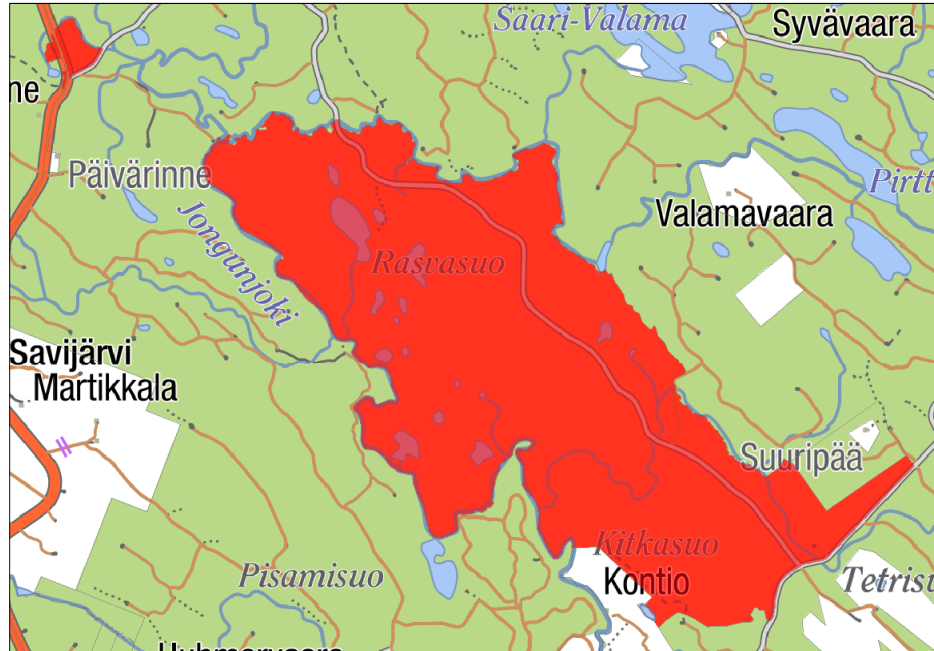
1) Salamaperän luonnonpuisto (kiinteistö 265-891-1-2)



2) Ukonsärkkä-Jäkäläkankaan luonnonsuojelualue (kiinteistö 422-891-1-19)



- 3) Rasvasuo-Kitkasuon soidensuojelualue sekä Cajanderin luonnonsuojelualue (kiinteistöt 422-891-2-1 ja 422-891-2-14)



Liite 3. Valitusosoitus.

1. VALITUSOSOITUS

(Laki Metsähallituksesta 21 §, luonnonsuojelulaki 134 §)

Tähän päätökseen tyytymätön voi hakea siihen muutosta valittamalla hallinto-oikeuteen kirjallisella valituksella.

Valituskirjelmän sisältö ja allekirjoittaminen

Valituskirjelmässä, joka osoitetaan hallinto-oikeudelle, on ilmoitettava seuraavat asiat:

- valittajan nimi ja kotikunta
- päätös, johon haetaan muutosta
- miltä kohdin päätökseen haetaan muutosta ja mitä muutoksia siihen vaaditaan tehtäväksi sekä perusteet, joilla muutosta vaaditaan
- postiosoite ja puhelinnumero, joihin asiaa koskevat ilmoitukset valittajalle voidaan toimittaa.

Jos valittajan puhevaltaa käyttää hänen laillinen edustajansa tai asiamiehensä tai jos valituksen laatijana on joku muu henkilö, valituskirjelmässä on ilmoitettava myös tämän nimi ja kotikunta.

Valittajan, laillisen edustajan tai asiamiehen on allekirjoitettava valituskirjelämä.

Valituskirjelmän liitteet

Valituskirjelmään on liitettävä:

- päätös, johon haetaan muutosta valittamalla, alkuperäisenä tai jäljennöksenä
- todistus siitä, minä päivänä päätös on annettu tiedoksi, tai muu selvitys valitusajan alkamisen ajankohdasta
- asiakirjat, joihin valittaja vetoaa vaatimuksensa tueksi, jollei niitä ole jo aikaisemmin toimitettu viranomaiselle
- asiamiehen valtakirja, jollei asiamiehenä toimi asianajaja tai yleinen oikeusavustaja.

Valitusaika

Valitus on tehtävä 30 päivän kuluessa päätöksen tiedoksisaannista. Valitusaikaa laskettaessa tiedoksisaantipäivää ei oteta lukuun.

Tiedoksisaantipäivä lasketaan seuraavasti:

- jos päätös on luovutettu asianomaiselle, asianomaisen asiamiehelle tai lähetille, tiedoksisaantipäivä ilmenee päätöksessä olevasta leimasta
- jos päätös on lähetetty postitse saantitodistusta vastaan, tiedoksisaantipäivä ilmenee saantitodistuksesta
- jos päätös on postitettu tavallisena kirjeenä, sen katsotaan tulleen tiedoksi seitsemäntenä päivänä postituspäivästä, jollei muuta ilmene
- jos päätös on toimitettu tiedoksi muulla tavalla jollekin muulle henkilölle kuin päätöksen saajalle (sijaistiedoksianto), katsotaan päätöksen saajan saaneen päätöksen tiedoksi kolmantena päivänä tiedoksi- tai saantitodistuksen osoittamasta päivästä
- jos päätös tai kuulutus sen nähtävänä pitämisestä on julkaistu virallisessa lehdessä tai julkisella kuulutuksella ilmoitustaululla, katsotaan tiedoksisaannin tapahtuneen seitsemäntenä päivänä siitä päivästä, jolloin kuulutus virallisessa lehdessä on julkaistu tai kuulutus pantu ilmoitustaululle.
- jos päätös on annettu tiedoksi sähköisenä viestinä, katsotaan päätöksen saajan saaneen asiakirjan tiedoksi kolmantena päivänä viestin lähettämisestä.

Valituskirjelmän toimittaminen

Valituskirjelmän voi toimittaa hallinto-oikeudelle henkilökohtaisesti, postitse maksettuna postilähetyksenä tai asiamiestä tai lähettiä käyttäen. Postittaminen tapahtuu lähettäjän vastuulla. Valituksen on saavuttava viranomaiselle virka-aikana ennen 30 päivän valitusajan päättymistä, jotta valitus voidaan tutkia. Jos valitusajan viimeinen päivä on pyhäpäivä, lauantai, itsenäisyyspäivää, vapunpäivä, jouluaatto tai juhannusaatto, valitusaika jatkuu kuitenkin vielä seuraavan arkipäivän virka-ajan päättymiseen.

Käsittelymaksu

Muutoksenhakuasian vireille panijalta peritään oikeudenkäyntimaksu sen mukaan kuin tuomioistuinmaksulaissa (1455/2015) säädetään.

Hallinto-oikeuden osoite

Helsingin hallinto-oikeus

Käyntiosoite: Tuomioistuimet-talo, Radanrakentajantie 5, 00520 HELSINKI

Postiosoite: Radanrakentajantie 5, 00520 HELSINKI

Faksi: 029 56 42079

Sähköposti: helsinki.hao(at)oikeus.fi

Puhelin: 029 56 42000