

## Tutkimuslupa

Asianumero: MH 4736/2024

### Lupaviranomainen

Metsähallitus  
Osoite: Ratatie 11, 01301 Vantaa  
Yritys- ja yhteisötunnus: 0116726-7  
[kirjaamo@metsa.fi](mailto:kirjaamo@metsa.fi)

### Käsittelijä(t)

### Yhteyshenkilö(t)

### Hakija

Adam Mickiewicz University, 777-00-06-350 Osoite:  
ul. Wieniawskiego 1, 61-712 Poznan, PI

### Hakemus

14.06.2024, sähköpostitse

### Päätös

Lupa myönnetään hakemuksen mukaisena.

## Luvan sisältö, lupa-alue ja voimassaolo

Metsähallitus myöntää hakijalle luvan näytteiden ottamiseen männystä ja katajista Värriön luonnonpuistossa ja Tuntsan erämaa-alueella. Lupa käsittää myös liikkumisen jalkaisin Värriön luonnonpuistossa luvanmukaisessa tarkoituksessa. Tuntsan erämaa-alueen osalta kyseessä on maanomistajan suostumus ilman valitusoikeutta.

Noin 80 elävästä ja 20 kuolleesta männystä otetaan kustakin kaksi puukairanäytettä 1,3 metrin korkeudelta läpimitaltaan 5 mm olevalla kairalla. Lisäksi sahataan käsisahalla kiekko 10 kuolleen männyn rungosta. Kaikkien näytemäntyjen juurista otetaan kaksi näytettä: korkeintaan kolmen sentin pituiset pätkät sekä maan pinnalla näkyvästä juuresta että maan alla olevasta juuresta. Lisäksi käsisahalla sahataan kiekot korkeintaan 50 kuolleen tai elävän katajan rungosta.

Näytteenotto on osa laajempaa tutkimushanketta, jossa pyritään selvittämään mm. sitä, mitkä ilmastotekijät pääasiassa ohjaavat männyn ja katajan kasvua Pohjois-Skandinaviassa. Hankkeessa on otettu näytteitä vastaavanlaisella menetelmällä Värriön lisäksi myös Norjassa ja Ruotsissa. Tutkimukseen on saatu apurahaa INTERACT Transnational Accessista, jota rahoittaa EU:n tutkimus- ja innovaatorahoitusohjelma Horisontti 2020.

Alkaa: 29.07.2024

Päätyy: 08.08.2024

Tutkimusalue on esitetty liitteessä 1.

Lupa koskee luvan saajan lisäksi seuraavia henkilöitä, ks. liite 2.

Lupa tulee voimaan valitus- ja tiedoksisaantiajan jälkeen. Lupa tulee lainvoimaiseksi aikaisintaan valitusajan päätyttyä, mikäli siitä ei ole tehty valituksia. Valitusaika on 30 päivää päätöksen tiedoksisaannista. Jos päätös on annettu tiedoksi sähköisenä viestinä, katsotaan päätöksen saajan saaneen asiakirjan tiedoksi kolmantena päivänä viestin lähettämisestä.

Lupa voidaan peruuttaa, jos sen ehtoja ei noudateta.

## Lupapäätöksen perustelut

Luonnonsuojelulain mukaan luonnonsuojelualueiden ja niiden perustamisen yhtenä tavoitteena on luonnontutkimuksen edistäminen. Värriön luonnonpuistossa liikkuminen ja kasvien vahingoittaminen on luonnonsuojelulailla kielletty. Metsähallitus voi myöntää luvan liikkumiseen ja kasvien ottamiseen tieteellisessä tarkoituksessa, ja hakemuksen mukainen näytteenotto liittyy lain tarkoittamaan tieteelliseen tutkimukseen.

## Arvio luvan mukaisen toiminnan vaikutuksesta Natura 2000 -arvoihin

Metsähallitus katsoo, ettei luvan ehtojen mukainen toiminta merkittävästi heikennä Värriön ja Tuntsan erämaan Natura 2000 -alueen (FI1301401, FI1301402) suojeluperusteena olevia luonnonarvoja.

## Lupaehdot

Katajanäytteitä saa ottaa vain matalakasvuisista pensasmaisista yksilöistä ja ainoastaan kohdista, joissa laji kasvaa runsaana. Näytteenotossa tulee suosia monihaaraisia yksilöitä, jolloin näyte otetaan vain yhdestä rungon haarasta.

Luvan saajan on noudatettava näiden ehtojen lisäksi luonnonsuojelualueen rauhoitusmääräyksiä ja järjestyssääntöä. Luvan saaja vastaa siitä, että myös muut tutkimukseen osallistuvat henkilöt noudattavat näitä.

Alueella tulee liikkua niin, että vältetään kasvillisuuden turhaa talleantumista ja maaston kulumista. Tarpeetonta häiriötä luonnolle ja alueen muille käyttäjille tulee välttää.

Tämä lupa ei oikeuta luonnonsuojelulain perusteella rauhoitettujen lajien keräämistä, pyydystämistä, tappamista tai häiritsemistä (LSL 70 § ja 74 §). Näiden lajien osalta näytteenotto edellyttää tämän luvan ohella elinkeino-, liikenne- ja ympäristökeskuksen lupaa (LSL 83 §).

Luonnonsuojelulain 78 § ja 87 § mukaan luontodirektiivin liitteessä IV (a) mainittuihin eläinlajeihin tai liitteessä IV (b) mainittuihin kasvilajeihin kuuluvia yksilöitä ei saa pitää pitää hallussa, kuljettaa, myydä, vaihtaa eikä tarjota myytäväksi tai vaihdettavaksi. Näiden lajien osalta näytteenotto edellyttää tämän luvan ohella elinkeino-, liikenne- ja ympäristökeskuksen lupaa (LSL 89 §).

Aktiivihavainnoinnin yhteydessä saa kerätä näytteitä ainoastaan lajinmääritystä varten tai museonäytteeksi, siinä laajuudessa kuin se on edellä mainittuja tarkoituksia varten välttämätöntä.

Säilytettävät näytteet tulee toimittaa luonnontieteelliseen museoon. Näytteitä ei saa myydä eikä vaihtaa.

Alueelle ei saa jättää toiminnasta jälkiä tai roskaa.

Lupa ei sisällä oikeutta maastoliikenteeseen, johon tarvittaessa tulee hakea erillistä lupaa.

Lupa tai kopio siitä on pidettävä mukana luvan mukaista toimintaa harjoitettaessa.

## Raportointi

Hakijan tulee raportoida luvan nojalla tehdyistä toimista 28.2.2025 mennessä luvan myöntäjälle. Metsähallituksen kirjaamoon (kirjaamo@metsa.fi) osoitetussa sähköpostissa tulee mainita luvan asianumero MH 4736/2024.

Hakijan tulee välittömästi raportoida Metsähallitukselle havaitsemistaan ongelmista tai Metsähallituksen toimintaa vaativista epäkohdista.

## Sovelletut säännökset

Laki eräiden valtion omistamien alueiden muodostamisesta kansallispuistoiksi ja luonnonpuistoiksi (674/1981) 2 ja 6 c §  
Luonnonsuojelulaki (9/2023) 51 § 1 mom 1 k ja 56 §  
Laki Metsähallituksesta (234/2016) 5, 21.1. ja 24.1 §  
Ympäristöministeriön asetus Metsähallituksen eräiden julkisten hallintotehtävien suoritteiden maksuista (96/2024) 2 §

## Muutoksenhaku

Tähän päätökseen tyytymätön saa hakea siihen valittamalla muutosta Pohjois-Suomen hallinto-oikeudelta. Valitusosoitus on liitteenä.

Hinta

Lupa on maksuton.

Esittelijä

Ratkaisija

Liitteet:

- Liite 1. Lupa-alueen kartta
- Liite 2. Muut luvanhaltijat
- Liite 3. Valitusosoitus

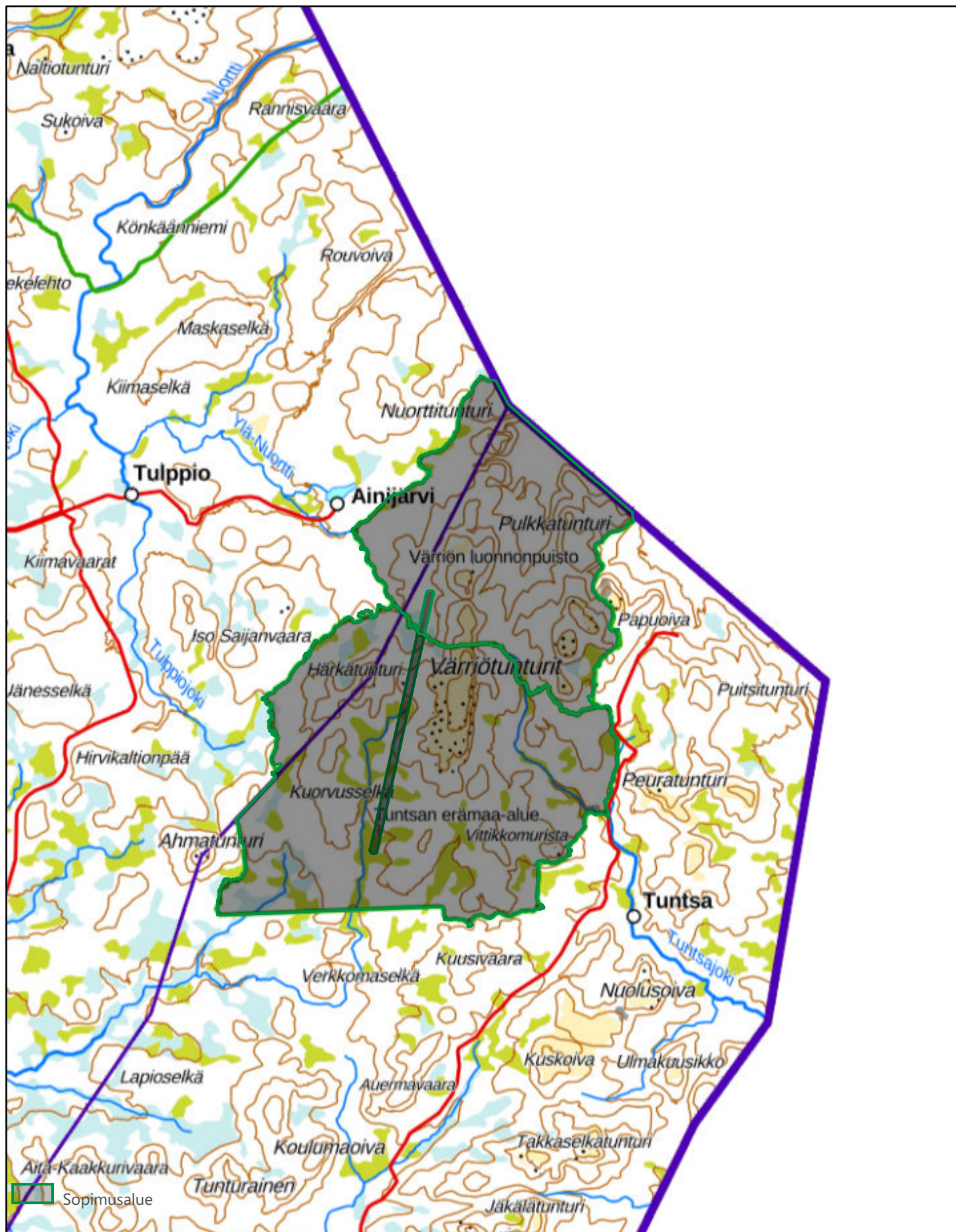
Tiedoksi:

Metsähallitus  
Kunnat  
ELY  
LS-yhdistykset



# Liite 1. Lupa-alueen kartta

Näytteet otetaan N-S-suuntaiselta linjalta.



**Liite 2.** Muut luvanhaltijat.

### **Liite 3. Valitusosoitus**

Liite Metsähallituksen päätökseen

#### **VALITUSOSOITUS**

Laki Metsähallituksesta 21.1 § ja luonnonsuojelulaki 134 §

Tähän päätökseen tyytymätön voi hakea siihen muutosta valittamalla hallinto-oikeuteen kirjallisella valituksella.

#### **Valituskirjelmän sisältö ja allekirjoittaminen**

Valituskirjelmässä, joka osoitetaan hallinto-oikeudelle, on ilmoitettava seuraavat asiat:

- valittajan nimi ja yhteystiedot
- postiosoite ja mahdollinen muu osoite, joihin asiaa koskevat ilmoitukset ja oikeudenkäyntiin liittyvät asiakirjat voidaan valittajalle lähettää (prosessiosoite)
- päätös, johon haetaan muutosta
- miltä kohdin päätökseen haetaan muutosta ja mitä muutoksia siihen vaaditaan tehtäväksi sekä perusteet, joilla muutosta vaaditaan
- mihin valitusoikeus perustuu, jos valituksen kohteena oleva päätös ei kohdistu valittajaan

Jos valittajan puhevaltaa käyttää hänen laillinen edustajansa tai asiamiehensä tai jos valituksen laatijana on joku muu henkilö, valituskirjelmässä on ilmoitettava myös tämän nimi ja yhteystiedot.

Yhteystietojen muutoksesta on valituksen vireillä ollessa ilmoitettava viipymättä hallintotuomioistuimelle.

Valittajan, laillisen edustajan tai asiamiehen on allekirjoitettava valituskirjelmä.

Jos usea tekee valituksen yhdessä, voidaan joku heistä ilmoittaa valituksessa yhdyshenkilöksi. Jollei yhdyshenkilöä ole ilmoitettu, yhdyshenkilönä toimii valituksessa ensimmäiseksi mainittu valittaja. Yhdyshenkilön ei tarvitse esittää valtakirjaa.

#### **Valituskirjelmän liitteet**

Valituskirjelmään on liitettävä:

- valituksen kohteena oleva päätös valitusosoituksineen alkuperäisenä tai jäljennöksenä



- selvitys siitä, milloin valittaja on saanut päätöksen tiedoksi, tai muu selvitys valitusajan alkamisen ajankohdasta
- asiakirjat, joihin valittaja vetoaa vaatimuksensa tueksi, jollei niitä ole jo aikaisemmin toimitettu viranomaiselle
- asiamiehen valtakirja, jollei asiamiehenä toimi asianajaja, yleinen oikeusavustaja tai luvan saaneista oikeudenkäyntiavustajista annetussa laissa tarkoitettu luvan saanut oikeudenkäyntiavustaja

## Valitusaika

Valitus on tehtävä **30 päivän kuluessa** päätöksen tiedoksisaannista. Valitusaikaa laskettaessa tiedoksisaantipäivää ei oteta lukuun.

Tiedoksisaantipäivä lasketaan seuraavasti:

- jos päätös on luovutettu asianomaiselle, asianomaisen asiamiehelle tai lähetille, tiedoksisaantipäivä ilmenee päätöksessä olevasta leimasta
- jos päätös on lähetetty postitse saantitodistusta vastaan, tiedoksisaantipäivä ilmenee saantitodistuksesta
- jos päätös on postitettu tavallisena kirjeenä, sen katsotaan tulleen tiedoksi seitsemäntenä päivänä postituspäivästä, jollei muuta ilmene
- jos päätös on toimitettu tiedoksi muulla tavalla jollekin muulle henkilölle kuin päätöksen saajalle (sijaistiedoksianto), katsotaan päätöksen saajan saaneen päätöksen tiedoksi kolmantena päivänä tiedoksi- tai saantitodistuksen osoittamasta päivästä
- jos päätös tai kuulutus sen nähtävänä pitämisestä on julkaistu virallisessa lehdessä tai julkisella kuulutuksella ilmoitustaululla, katsotaan tiedoksisaannin tapahtuneen seitsemäntenä päivänä siitä päivästä, jolloin kuulutus virallisessa lehdessä on julkaistu tai kuulutus pantu ilmoitustaululle.

## Valituskirjelmän toimittaminen

Valitus on toimitettava valitusajassa hallinto-oikeuden kirjaamoon.

Omalla vastuulla valitusasiakirjat voi lähettää postitse, telekopiona, sähköpostitse tai lähetin välityksellä. Postiin valitusasiakirjat on jätettävä niin ajoissa, että ne ehtivät perille valitusajan viimeisenä päivänä ennen viraston aukioloajan päättymistä. Jos valitusajan viimeinen päivä on pyhäpäivä, lauantai, itsenäisyyspäivä, vapunpäivä, jouluaatto tai juhannusaatto, valitusaika jatkuu kuitenkin vielä seuraavan arkipäivän virka-ajan päättymiseen. Telekopiona tai sähköpostina lähettäminen tapahtuu lähettäjän vastuulla, ja valitus on lähetettävä siten, että se on hallinto-oikeuden käytettävissä vastaanottolaitteessa tai tietojärjestelmässä määräajan viimeisenä päivänä ennen virka-ajan päättymistä. Valitus katsotaan saapuneeksi, jos hallinto-oikeus pystyy teknisesti käsittelemään asiakirjaa. Sähköistä asiakirjaa, jonka lähettäjää ei saada selville ja jonka sisältöä ei muutoinkaan pystytä avaamaan, ei katsota saapuneeksi. Jos viranomaisen käyttämä sähköinen järjestelmä on epäkunnossa tai poissa käytöstä taikka selvitystä asiakirjan saapumisajankohdasta ei muusta vastaavasta syystä voida saada, sähköisen

asiakirjan saapumisajankohdaksi määritellään asiakirjan lähettämisaikakohta. Lähettämisaikakohdan määrittäminen saapumisajankohdaksi edellyttää, että lähettämisaikakohdasta esitetään luotettava selvitys.

Valituksen voi tehdä myös hallinto- ja erityistuomioistuinten asiointipalvelussa osoitteessa <https://asiointi2.oikeus.fi/hallintotuomioistuimet>

Oikeuslaitoksen Internet-sivuilla on tarkemmat ohjeet asiakirjojen toimittamisesta sähköisesti: [https://oikeus.fi/fi/index/oikeuslaitos/asiakirjojentoimittaminen\\_1.html](https://oikeus.fi/fi/index/oikeuslaitos/asiakirjojentoimittaminen_1.html)

## **Oikeudenkäyntimaksu**

Muutoksenhakuasian vireillepanijalta peritään oikeudenkäyntimaksu sen mukaan kuin tuomioistuinmaksulaissa (1455/2015) säädetään.

## **Hallinto-oikeuden yhteystiedot**

Pohjois-Suomen hallinto-oikeus  
PL 189  
90101 Oulu  
Puh. 029 56 42841  
Sähköposti: [pohjois-suomi.hao@oikeus.fi](mailto:pohjois-suomi.hao@oikeus.fi)  
Faksi: 029 56 42841