

Tutkimuslupa

Asianumero: MH 2726/2023

Lupaviranomainen

Metsähallitus
Osoite: Opastinsilta 12 C, 00520 Helsinki
Yritys- ja yhteisötunnus: 0116726-7
kirjaamo@metsa.fi

Yhteyshenkilö(t)

Hakija

Itä-Suomen yliopisto, 2285733-9
Osoite: PL 1627, 70211 KUOPIO

Hakemus

25.06.2024, sähköpostitse

XX ja tutkimusryhmä (Itä-Suomen yliopisto, Metsätieteiden osasto) hakee Metsähallitukselta lupaa maaperä- ja lehtikarikenäytteiden ottoon Ruunaan retkeily-, luonnonsuojelu- ja monikäyttömetsien alueella elo-lokakuussa 2024. Tutkimuksen tavoitteena on tutkia maanpinnan ylä- ja alapuolisia hiilivarantoja metsätalouskäytössä olevilla ja käytön ulkopuolella olevilla metsäkuvioilla sekä arvioida eri tutkimus- ja näytteenottomenetelmien toimintaa ja tarkkuutta hiilivarantojen arviointiin.

Maastossa kullakin näytteenottopisteellä arvioidaan maan yläpuolisen biomassan määrää kajoamattomilla tutkimusmenetelmillä sekä otetaan näytteet maaperästä ja lehtikarikkeesta. Maaperänäytteitä otetaan enintään 100 cm syvyyteen asti käyttäen kannettavaa maakairaa (Edelman, halkaisija 3 cm x 3 cm) sekä ottamalla näytteet lehtikarikkeesta 25 cm * 25 cm kokoiselta alueelta. Karike ja humuskerros palautetaan paikoilleen, kun näyte on otettu. Näytteenottopisteet esitetään kartalla liitteessä 1 ja näytteenottosuunnitelma liitteessä 2.

Näytteenotto liittyy Informa EU-projektiin, jossa myös Metsähallitus on yhteistyökumppani. Itä-Suomen yliopistossa osalta hankkeen toteutuksesta vastaa professori XX.

Päätös

Lupa myönnetään hakemuksen mukaisena.

Luvan sisältö, lupa-alue ja voimassaolo

Metsähallitus myöntää XXn tutkimusryhmälle (Itä-Suomen yliopisto, Metsätieteiden osasto) luvan liitteen 1 kartassa ja liitteen 2 tutkimussuunnitelmassa esitettyjen maaperä- ja karikenäytteiden ottoon Metsähallituksen hallinnassa olevilla alueilla Ruunaan alueella. Lupa koskee sekä Metsähallituksen luontopalveluiden että Metsähallituksen Metsätalous Oy:n hallinnassa olevia alueita. Lupa-alueet ja suunnitellut näytteenottopisteet on esitetty liitteessä 1.

Ruunaan luonnonsuojelualueen osalta lupa myönnetään valituskelpoisena viranomaispäätöksenä, joka tulee voimaan lakisääteisen valitusajan (30 vrk) jälkeen. Ruunaan retkeilyalueen ja monikäyttömetsien osalta lupa myönnetään maanomistajan suostumuksena, eikä siihen ole mahdollista hakea muutosta valittamalla.

Lupa koskee XXn tutkimusryhmää sekä näytteenottoon osana tutkimusryhmää osallistuvia henkilöitä. Luvan saaja (yhteyshenkilö) vastaa siitä, että kaikki näytteenottoon osallistuvat noudattavat tämän luvan ehtoja.

Alkaa: 15.08.2024

Päätyy: 31.10.2024

Lupa tulee voimaan valitus- ja tiedoksisaantiajan jälkeen. Lupa tulee lainvoimaiseksi aikaisintaan valitusajan päätyttyä, mikäli siitä ei ole tehty valituksia. Valitusaika on 30 päivää päätöksen tiedoksisaannista. Jos päätös on annettu tiedoksi sähköisenä viestinä, katsotaan päätöksen saajan saaneen asiakirjan tiedoksi kolmantena päivänä viestin lähettämisestä.

Lupa voidaan peruuttaa, jos sen ehtoja ei noudateta.

Lupapäätöksen perustelut

Ruunaan luonnonsuojelualue on perustettu asetuksella VnA 124/2003. Asetuksen 3 § mukaan alueen rauhoitusmääräyksistä säädetään luonnonsuojelulain (9/2023) 52 §:ssä. Luonnonsuojelualueelle ei ole asetettu liikkumisrajoituksia.

Luonnonsuojelulain 51.1 § nojalla Ruunaan luonnonsuojelualueella on alueen perustamistarkoitusta vaarantamatta ja Metsähallituksen luvalla mahdollista pyydystää tai tappaa eläimiä, kerätä sieniä ja kasveja tai niiden osia, eläinten pesiä ja kivennäisnäytteitä tutkimusta tai muuta tieteellistä tarkoitusta tai opetusta varten.

Luonnonsuojelualueiden yhtenä perustamistarkoituksena on tukea luonnontutkimusta ja seurantaa. Luvalla tehtävä näytteenotto on osa tutkimusprojektia, jonka tarkoituksena on tutkia hiilivarantoja käsitellyillä ja käsittelemättömillä metsäalueilla. Näytteenotto ei vahingoita alueen kasvillisuutta näytteenottopisteiden pintakasvillisuutta lukuun ottamatta. Näytteenotto ei aiheuta merkittävää häiriötä alueen muulle lajistolle. Näytteenotto tehdään loppukesästä, jolloin mm. lintujen pesimäkausi on jo pääosin ohi. Metsähallitus katsoo, ettei luvan mukainen toiminta vaaranna lupaan kuuluvien luonnonsuojelualueiden suojeluperusteena olevia luontoarvoja.

Lupa-alue kuuluu Ruunaan Natura-alueeseen (FI0700045, SAC). Metsähallitus katsoo, ettei luvan ehtojen mukainen toiminta merkittävästi heikennä Natura-alueen suojeluperusteena olevia luonnonarvoja, eikä luonnonsuojelulain 35 § mukaiselle Natura-arvioinnille ole siksi tarvetta.

Lupaehdot

Mahdollinen pintamaa ja karike tulee levittää takaisin näytteenottopaikalle maanäytteenoton jälkeen, mikäli sitä ei sisällytetä tutkimusnäytteeseen.

Luvan saajan on noudatettava näiden ehtojen lisäksi luonnonsuojelualueen rauhoitusmääräyksiä. Luvan saaja vastaa siitä, että myös muut tutkimukseen osallistuvat henkilöt noudattavat näitä.

Alueella tulee liikkua niin, että vältetään kasvillisuuden turhaa talleantumista ja maaston kulumista. Tarpeetonta häiriötä luonnolle ja alueen muille käyttäjille tulee välttää.

Tämä lupa ei oikeuta luonnonsuojelulain perusteella rauhoitettujen lajien keräämistä, pyydystämistä, tappamista tai häiritsemistä (LSL 70 § ja 74 §). Näiden lajien osalta näytteenotto edellyttää tämän luvan ohella elinkeino-, liikenne- ja ympäristökeskuksen lupaa (LSL 83 §).

Luonnonsuojelulain 78 § ja 87 § mukaan luontodirektiivin liitteessä IV (a) mainittuihin eläinlajeihin tai liitteessä IV (b) mainittuihin kasvilajeihin kuuluvia yksilöitä ei saa pitää pitää hallussa, kuljettaa, myydä, vaihtaa eikä tarjota myytäväksi tai vaihdettavaksi. Näiden lajien osalta näytteenotto edellyttää tämän luvan ohella elinkeino-, liikenne- ja ympäristökeskuksen lupaa (LSL 89 §).

Aktiivihavainnoinnin yhteydessä saa kerätä näytteitä ainoastaan lajinmäärittystä varten tai museonäytteeksi, siinä laajuudessa kuin se on edellä mainittuja tarkoituksia varten välttämätöntä.

Säilytettävät näytteet tulee toimittaa luonnontieteelliseen museoon. Näytteitä ei saa myydä eikä vaihtaa.

Alueelle ei saa jättää toiminnasta jälkiä tai roskia.

Lupa ei sisällä oikeutta maastoliikenteeseen, johon tarvittaessa tulee hakea erillistä lupaa.

Lupa tai kopio siitä on pidettävä mukana luvan mukaista toimintaa harjoitettaessa.

Raportointi

Luvan saajan tulee raportoida tehdystä näytteenotosta Metsähallituksen kirjaamoon (kirjaamo@metsa.fi) 31.12.2024 mennessä tämän luvan asianumero (MH 2726/2023) mainiten. Raportissa tulee esittää otettujen näytteiden määrä eri tutkimusalueilla.

Hakijan tulee välittömästi raportoida Metsähallitukselle havaitsemistaan ongelmista tai Metsähallituksen toimintaa vaativista epäkohdista.

Sovelletut säännökset

Valtioneuvoston asetus Ruunaan luonnonsuojelualueesta (124/2003): 3 §

Luonnonsuojelulaki (9/2023): 51, 52 ja 56 §

Laki Metsähallituksesta (234/2016): 5, 21.1. ja 24.1 §

Ympäristöministeriön asetus Metsähallituksen eräiden julkisten hallintotehtävien suoritteiden maksuista vuosina 2024 ja 2025 (96/2024): 2 §

Muutoksenhaku

Tähän päätökseen tyytymätön saa hakea siihen valittamalla muutosta Itä-Suomen hallinto-oikeudelta. Valitusosoitus on liitteenä.

Hinta

Lupa on maksuton.

Esittelijä

Ratkaisija

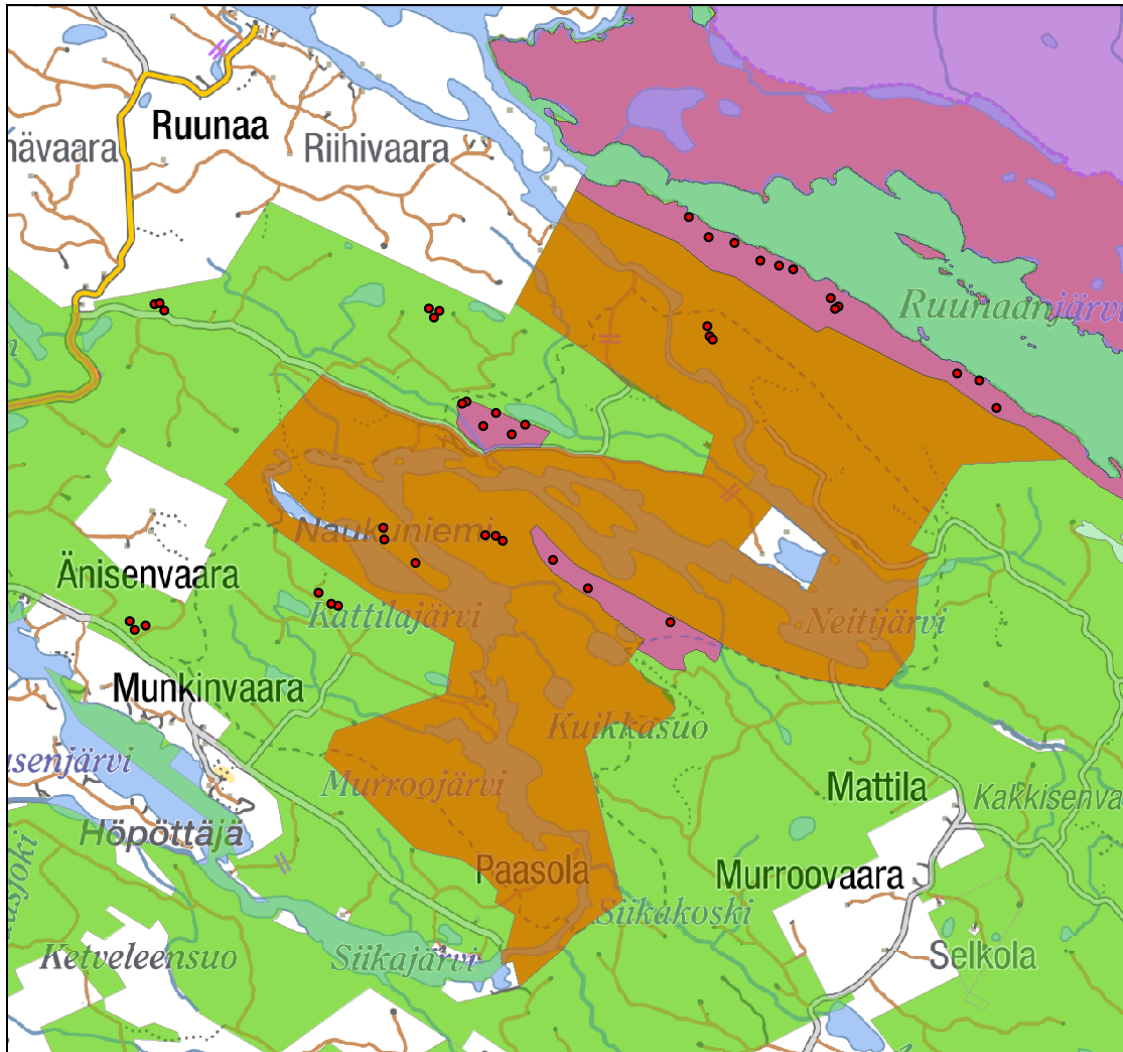
Liitteet:

- Liite 1. Lupa- ja suostumusalueet
- Liite 2. Näytteenottosuunnitelma (poistettu julkaistusta lupatiedostosta)
- Liite 3. Valitusosoitus

Tiedoksi:

Metsähallitus
Lieksan kaupunki
Pohjois-Karjalan ELY-keskus
Suomen luonnonsuojeluliitto, Pohjois-Karjalan piiri

Liite 1. Lupa- ja suostumusalueet Ruunaan alueella. Kartassa Ruunaan luonnonsuojelualue (hallinnoija Metsähallituksen Luontopalvelut) esitetään violetilla, Ruunaan retkeilyalue (hallinnoija Metsähallituksen Metsätalous Oy) oranssilla ja Ruunaan monikäyttömetsät (hallinnoija Metsähallituksen Metsätalous Oy) vihreällä taustavärillä. Alustavat näyteenottopisteet esitetään punaisilla pisteillä.



Liite 3. Valitusosoitus.

1. VALITUSOSOITUS

(Laki Metsähallituksesta 21 §, luonnonsuojelulaki 134 §)

Tähän päätökseen tyytymätön voi hakea siihen muutosta valittamalla hallinto-oikeuteen kirjallisella valituksella.

Valituskirjelmän sisältö ja allekirjoittaminen

Valituskirjelmässä, joka osoitetaan hallinto-oikeudelle, on ilmoitettava seuraavat asiat:

- valittajan nimi ja kotikunta
- päätös, johon haetaan muutosta
- miltä kohdin päätökseen haetaan muutosta ja mitä muutoksia siihen vaaditaan tehtäväksi sekä perusteet, joilla muutosta vaaditaan
- postiosoite ja puhelinnumero, joihin asiaa koskevat ilmoitukset valittajalle voidaan toimittaa.

Jos valittajan puhevaltaa käyttää hänen laillinen edustajansa tai asiamiehensä tai jos valituksen laatijana on joku muu henkilö, valituskirjelmässä on ilmoitettava myös tämän nimi ja kotikunta.

Valittajan, laillisen edustajan tai asiamiehen on allekirjoitettava valituskirjelämä.

Valituskirjelmän liitteet

Valituskirjelmään on liitettävä:

- päätös, johon haetaan muutosta valittamalla, alkuperäisenä tai jäljennöksenä
- todistus siitä, minä päivänä päätös on annettu tiedoksi, tai muu selvitys valitusajan alkamisen ajankohdasta
- asiakirjat, joihin valittaja vetoaa vaatimuksensa tueksi, jollei niitä ole jo aikaisemmin toimitettu viranomaiselle
- asiamiehen valtakirja, jollei asiamiehenä toimi asianajaja tai yleinen oikeusavustaja.

Valitusaika

Valitus on tehtävä 30 päivän kuluessa päätöksen tiedoksisaannista. Valitusaikaa laskettaessa tiedoksisaantipäivää ei oteta lukuun.

Tiedoksisaantipäivä lasketaan seuraavasti:

- jos päätös on luovutettu asianomaiselle, asianomaisen asiamiehelle tai lähetille, tiedoksisaantipäivä ilmenee päätöksessä olevasta leimasta
- jos päätös on lähetetty postitse saantitodistusta vastaan, tiedoksisaantipäivä ilmenee saantitodistuksesta
- jos päätös on postitettu tavallisena kirjeenä, sen katsotaan tulleen tiedoksi seitsemäntenä päivänä postituspäivästä, jollei muuta ilmene
- jos päätös on toimitettu tiedoksi muulla tavalla jollekin muulle henkilölle kuin päätöksen saajalle (sijaistiedoksianto), katsotaan päätöksen saajan saaneen päätöksen tiedoksi kolmantena päivänä tiedoksi- tai saantitodistuksen osoittamasta päivästä
- jos päätös tai kuulutus sen nähtävänä pitämisestä on julkaistu virallisessa lehdessä tai julkisella kuulutuksella ilmoitustaululla, katsotaan tiedoksisaannin tapahtuneen seitsemäntenä päivänä siitä päivästä, jolloin kuulutus virallisessa lehdessä on julkaistu tai kuulutus pantu ilmoitustaululle.
- jos päätös on annettu tiedoksi sähköisenä viestinä, katsotaan päätöksen saajan saaneen asiakirjan tiedoksi kolmantena päivänä viestin lähettämisestä.

Valituskirjelmän toimittaminen

Valituskirjelmän voi toimittaa hallinto-oikeudelle henkilökohtaisesti, postitse maksettuna postilähetyksenä tai asiamiestä tai lähettiä käyttäen. Postittaminen tapahtuu lähettäjän vastuulla. Valituksen on saavuttava viranomaiselle virka-aikana ennen 30 päivän valitusajan päättymistä, jotta valitus voidaan tutkia. Jos valitusajan viimeinen päivä on pyhäpäivä, lauantai, itsenäisyyspäivää, vapunpäivä, jouluaatto tai juhannusaatto, valitusaika jatkuu kuitenkin vielä seuraavan arkipäivän virka-ajan päättymiseen.

Käsittelymaksu

Muutoksenhakuasian vireille panijalta peritään oikeudenkäyntimaksu sen mukaan kuin tuomioistuinmaksulaissa (1455/2015) säädetään.

Hallinto-oikeuden osoite

Itä-Suomen hallinto-oikeus

Osoite: Minna Canthin katu 64, 70100 Kuopio

Puhelin: 029 56 42502

Faksi: 029 56 42501

Sähköposti: ita-suomi.hao(at)oikeus.fi