

Tutkimuslupa

Asianumero: MH 4746/2024

Lupaviranomainen

Metsähallitus
Osoite: Ratatie 11, 01301 Vantaa
Yritys- ja yhteisötunnus: 0116726-7
kirjaamo@metsa.fi

Käsittelijä(t)

Yhteyshenkilö(t)

Hakija

Hakemus

15.06.2024, sähköpostitse

Hakija hakee lupaa liikkumiseen sekä lintujen pyydystämiseen ja Rengastustoimiston ohjeiden mukaiseen rengastamiseen Metsähallituksen hallinnoimilla luonnonsuojelualueilla Lapin maakunnassa. Toiminnan tavoitteena on selvittää ja tutkia erityisesti alueilla esiintyvien lintujen pesimätuottoa, muuttoa ja lintukantojen vuosien välistä vaihtelua sekä kerätä biometrista tietoa monipuolisesti eri lintulajien yksilöistä. Pyydystetyistä linnuista voidaan kerätä muun muassa seuraavia biometrisia tietoja: sulkasatovaiheen kuvaaminen, siiven pituuden, painon, rasvaindeksin, lihaskunnan ja eri ruumiinosien mittaaminen.

Päätös

Lupa myönnetään hakemuksesta poikkeavasti siten, että lupa kattaa valtion hallinnoimat luonnonsuojelualueet Lapissa lukuun ottamatta liikkumisrajoitusalueita, joihin lupa on haettava tapauskohtaisesti erikseen. Lupa-aika alkaa haettua myöhemmin johtuen luvan käsittely- ja valitusajasta.

Luvan sisältö, lupa-alue ja voimassaolo

Metsähallitus myöntää hakijalle luvan lintujen rengastamiseen rengastuskortin sallimissa puitteissa Rengastustoimiston ohjeistuksen mukaan niillä Lapissa sijaitsevilla valtion luonnonsuojelualueilla, joiden rauhoitusmääräyksissä selkärankaisten eläinten pyydystäminen on kielletty. Lupa ei koske liikkumisrajoitusalueita niinä ajankohtina, jolloin liikkuminen alueella on kielletty. Näille alueille lupaa tulee hakea erikseen.

Luonnonsuojelualueet, joita lupa koskee, on lueteltu liitteessä 2.

Osa luvan kattamista alueista kuuluu Natura 2000 -verkostoon. Metsähallitus katsoo, ettei lupaehtojen mukaisesti tehty lintujen rengastaminen heikennä Natura 2000 -alueiden suojeluperusteita, eikä luonnonsuojelulain 35 § mukaiselle Natura-arvioinnille näin ollen ole tarvetta.

Alkaa: 20.08.2024

Päätyy: 31.12.2026

Tutkimusalue on esitetty liitteessä 1.

Lupa koskee luvan saajan lisäksi seuraavia henkilöitä, ks. liite 3.

Lupa tulee voimaan valitus- ja tiedoksisaantiajan jälkeen. Lupa tulee lainvoimaiseksi aikaisintaan valitusajan päätyttyä, mikäli siitä ei ole tehty valituksia. Valitusaika on 30 päivää päätöksen tiedoksisaannista. Jos päätös on annettu tiedoksi sähköisenä viestinä, katsotaan päätöksen saajan saaneen asiakirjan tiedoksi kolmantena päivänä viestin lähettämisestä.

Lupa voidaan peruuttaa, jos sen ehtoja ei noudateta.

Lupapäätöksen perustelut

Luonnonsuojelulain mukaan luonnonsuojelualueiden ja niiden perustamisen yhtenä tarkoituksena on luonnontutkimuksen edistäminen. Hakemuksen mukainen toiminta palvelee tätä tarkoitusta tuottamalla Lapin laajojen ja puutteellisesti tunnettujen suojelualueiden lintulajistosta uutta tietoa, jota voidaan hyödyntää muun muassa suojelutoimien suunnittelussa ja lajien uhanalaisuuden arvioinnissa.

Lupaehdot

Luvan haltijoilla tulee olla lintuja rengastettaessa voimassa oleva, Luonnontieteellisen keskusmuseon myöntämä lintujen rengastuslupa ja heidän tulee noudattaa kyseisen luvan ehtoja. Lupa tai kopio siitä on pidettävä mukana luvanvaraista toimintaa harjoitettaessa. Luvansaaja vastaa toimintansa mahdollisesti edellyttämien muiden lupien hankkimisesta.

Luvan saajan on noudatettava näiden ehtojen lisäksi luonnonsuojelualueen rauhoitusmääräyksiä ja järjestyssääntöä. Luvan saaja vastaa siitä, että myös muut tutkimukseen osallistuvat henkilöt noudattavat näitä.

Alueella tulee liikkua niin, että vältetään kasvillisuuden turhaa talleantumista ja maaston kulumista. Tarpeetonta häiriötä luonnolle ja alueen muille käyttäjille tulee välttää.

Tämä lupa ei oikeuta luonnonsuojelulain perusteella rauhoitettujen lajien keräämistä, pyydystämistä, tappamista tai häiritsemistä (LSL 70 § ja 74 §). Näiden lajien osalta näytteenotto edellyttää tämän luvan ohella elinkeino-, liikenne- ja ympäristökeskuksen lupaa (LSL 83 §).

Luonnonsuojelulain 78 § ja 87 § mukaan luontodirektiivin liitteessä IV (a) mainittuihin eläinlajeihin tai liitteessä IV (b) mainittuihin kasvilajeihin kuuluvia yksilöitä ei saa pitää pitää hallussa, kuljettaa, myydä, vaihtaa eikä tarjota myytäväksi tai vaihdettavaksi. Näiden lajien osalta näytteenotto edellyttää tämän luvan ohella elinkeino-, liikenne- ja ympäristökeskuksen lupaa (LSL 89 §).

Aktiivihavainnoinnin yhteydessä saa kerätä näytteitä ainoastaan lajinmääritystä varten tai museonäytteeksi, siinä laajuudessa kuin se on edellä mainittuja tarkoituksia varten välttämätöntä.

Säilytettävät näytteet tulee toimittaa luonnontieteelliseen museoon. Näytteitä ei saa myydä eikä vaihtaa.

Alueelle ei saa jättää toiminnasta jälkiä tai roskaa.

Lupa ei sisällä oikeutta maastoliikenteeseen, johon tarvittaessa tulee hakea erillistä lupaa.

Lupa tai kopio siitä on pidettävä mukana luvan mukaista toimintaa harjoitettaessa.

Raportointi

Luvanhaltijan tulee raportoida vuosittaisesta luvankäytöstä toimintavuotta seuraavan vuoden helmikuun loppuun mennessä. Raportissa mainitaan alueet, joilla kyseisenä vuotena on harjoitettu luvanmukaista toimintaa sekä esitetään yhteenveto pyydetyistä linnuista sekä pyyntipäivien määrästä. Lisäksi raportoinnissa on mahdollista esittää muut mielenkiintoiset havainnot alueelta sekä Metsähallituksen toimenpiteitä mahdollisesti edellyttävät asiat. Raportit tulee toimittaa Metsähallituksen kirjaamoon (kirjaamo@metsa.fi) tämän luvan luvanumero (MH 4746/2024) mainiten.

Hakijan tulee välittömästi raportoida Metsähallitukselle havaitsemistaan ongelmista tai Metsähallituksen toimintaa vaativista epäkohdista.

Sovelletut säännökset

Luonnonsuojelulaki (9/2023) 51 § 1 mom 1 k, 56 § ja 52 § 1 mom
Suojelualueiden perustamissäädökset
Laki Metsähallituksesta (234/2016) 5, 21.1. ja 24.1 §
Ympäristöministeriön asetus Metsähallituksen eräiden julkisten hallintotehtävien suoritteiden maksuista (96/2024) 2 §

Muutoksenhaku

Tähän päätökseen tyytymätön saa hakea siihen valittamalla muutosta Pohjois-Suomen hallinto-oikeudelta. Valitusosoitus on liitteenä.

Hinta

Lupa on maksuton.

Esittelijä

Ratkaisija

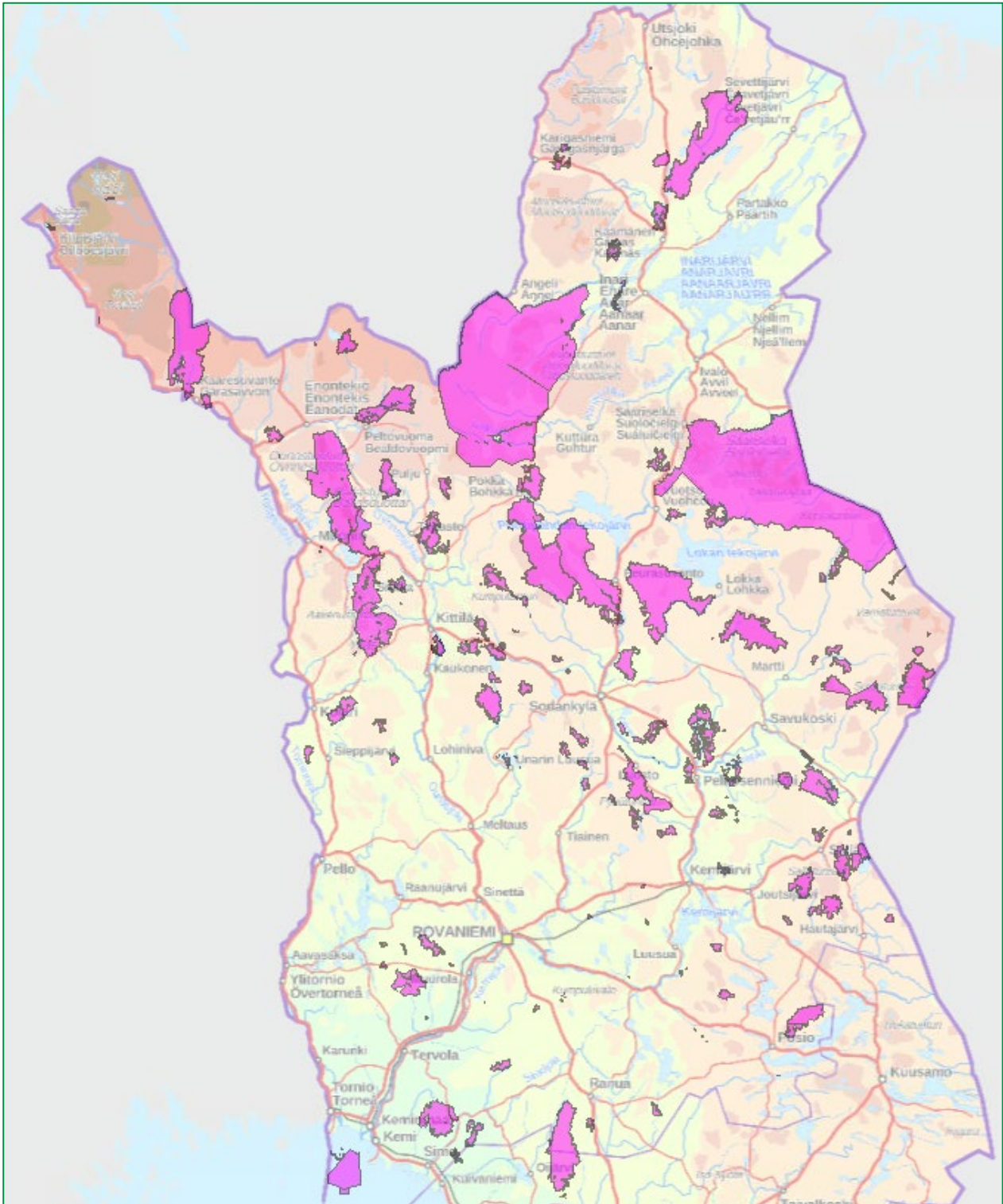
Liitteet:

- Liite 1. Lupa-alueen kartta
- Liite 2. Luvan kattamat suojelualueet
- Liite 3. Muut luvansaajat
- Liite 4. Valitusosoitus

Tiedoksi:

Metsähallitus
Suomen Luonnonsuojeluliitto ry:n Lapin piiri
Lapin ELY-keskus
Lupa-alueen kunnat: Enontekiö, Inari, Kemi, Kemijärvi, Keminmaa, Kittilä, Kolari,
Muonio, Pelkosenniemi, Pello, Posio, Ranua, Rovaniemi, Salla, Savukoski, Simo,
Sodankylä, Tervola, Tornio, Utsjoki, Ylitornio

Liite 1. Luvan kattamat suojelualueet.



Liite 2. Luvan kattamat suojelualueet.

Ahvenvuoman soidensuojelualue
Akanvaaran luonnonsuojelualue
Annjalonin luonnonsuojelualue
Arabiankankaan lehtojensuojelualue
Arajoen luonnonsuojelualue
Asmuntinsuon-Lamminsuon soidensuojelualue
Ellitsan luonnonsuojelualue
Haikara-aavan-Vitsikkoavaan soidensuojelualue
Hanhijängän-Pierkivaaranjängän soidensuojelualue
Homevuotson lehtojensuojelualue
Hukka-aavan luonnonsuojelualue
Hyypiön luonnonsuojelualue
Härkkivaaran luonnonsuojelualue
Iiton Palsasuon soidensuojelualue
Ilmakiaavan soidensuojelualue
Ison Saarisuon-Hoikkasuon-Musta-aavan soidensuojelualue
Iso-Sarrion luonnonsuojelualue
Javarustunturin luonnonsuojelualue
Jietanasvuoman soidensuojelualue
Joukaisvaaran luonnonsuojelualue
Joutsenaavan-Kaita-aavan soidensuojelualue
Joutsitunturin luonnonsuojelualue
Juustovuoman soidensuojelualue
Juuvaaran luonnonsuojelualue
Kaaresvuoman luonnonsuojelualue
Kaarrerämiän-Kellovuotson soidensuojelualue
Kaihuanvaaran lehtojensuojelualue
Kakariaavan soidensuojelualue
Kalkkivaaran luonnonsuojelualue
Karhujupakan soidensuojelualue
Karhuvuoman soidensuojelualue
Karitunturin soidensuojelualue
Kemihaaran soiden luonnonsuojelualue
Keskilompolon luonnonsuojelualue

Kettujoen soidensuojelualue
Kilpiaavan luonnonsuojelualue
Kilsiaavan-Ristivuoman soidensuojelualue
Koitelaisen luonnonsuojelualue
Korouoman lehtojensuojelualue
Koukkutunturin luonnonsuojelualue
Kulvakon luonnonsuojelualue
Kuortanovuoman-Saivinvuoman soidensuojelualue
Kyläselän luonnonsuojelualue
Kätkäaavan-Serrijoen soidensuojelualue
Kätkävaaran lehtojensuojelualue
Lamminaavan soidensuojelualue
Lapiosuon-Ison Äijönsuon soidensuojelualue
Lemmenjoen kansallispuisto
Leppävuoman-Murtovuoman soidensuojelualue
Leviäaavan-Sammalaavan soidensuojelualue
Lomajärven kurun lehtojensuojelualue
Loukisen latvasoiden soidensuojelualue
Loviaavan luonnonsuojelualue
Luiron soiden luonnonsuojelualue
Luppokurun lehtojensuojelualue
Lämsänaavan-Sakkala-aavan soidensuojelualue
Lätäsenon-Hietajoen soidensuojelualue
Löytöjängän-Suksenpaistama-aavan soidensuojelualue
Madeojankuusikon lehtojensuojelualue
Marjavaaran luonnonsuojelualue
Martimoaavan-Lumiaavan-Penikoiden soidensuojelualue
Matkajärven soidensuojelualue
Mellajoen soidensuojelualue
Mustaojan-Nunaravuoman soidensuojelualue
Mustarinnantunturin luonnonsuojelualue
Mustavaaran lehtojensuojelualue

Mustavuoman lehtojensuojelualue
Mustiaavan-Kaattasjärven soidensuojelualue
Möylyn hylkeidensuojelualue
Naatsukka-aavan soidensuojelualue
Nalka-aavan soidensuojelualue
Narkauksen Kalkkimaan lehtojensuojelualue
Nivatunturin lehtojensuojelualue
Näätävuoman-Sotkavuoman soidensuojelualue
Oloksen luonnonsuojelualue
Ottavaaran luonnonsuojelualue
Pallas-Yllästunturin kansallispuisto
Palorompaan lehtojensuojelualue
Perämeren kansallispuisto
Peurahaaran luonnonsuojelualue
Pieran Marin jängän soidensuojelualue
Piessuon-Luomusjoen soidensuojelualue
Pitsloman luonnonsuojelualue
Pomokairan luonnonsuojelualue
Pomokairan-Tenniöaavan soidensuojelualue
Purnunlammen lehtojensuojelualue
Pyhä-Luoston kansallispuisto
Pöyrisvuoman soidensuojelualue
Raakevuoman-Vuossijängän soidensuojelualue
Raateaavan luonnonsuojelualue
Riisitunturin kansallispuisto
Rovasen lehtojensuojelualue
Ruuttulammen luonnonsuojelualue
Rämiäjängän luonnonsuojelualue
Saanan lehtojensuojelualue
Saanan luonnonsuojelualue
Saaravuoman-Kuoskisenvuoman soidensuojelualue
Saariaavan soidensuojelualue
Saihoselän luonnonsuojelualue
Sallan kansallispuisto

Sammakkovaaran luonnonsuojelualue
Sammuttijängän-Vaijoenjängän soidensuojelualue
Sieppijängän-Pieruvuoman soidensuojelualue
Sieriäisten luonnonsuojelualue
Silmäsvuoman soidensuojelualue
Siukatanjärvien soidensuojelualue
Sorsatunturin luonnonsuojelualue
Sota-aavan soidensuojelualue
Sotkavuoman soidensuojelualue
Suikeloavaan soidensuojelualue
Suolijoen lehtojensuojelualue
Suomujärven aavan luonnonsuojelualue
Termislehdon lehtojensuojelualue
Termusaavan luonnonsuojelualue
Terstojängän soidensuojelualue
Teuravuoman-Kivijärvenvuoman soidensuojelualue
Tollovuoman-Vasanvuoman soidensuojelualue
Tsieskuljoen lehtojensuojelualue
Tuohilaen lehtojensuojelualue
Tuorerommaksen soidensuojelualue
Tynnyriaavan luonnonsuojelualue
Törmäojan luonnonsuojelualue
Unarin luonnonsuojelualue
Urho Kekkonen kansallispuisto
Uura-aavan soidensuojelualue
Vaaranaavan soidensuojelualue
Varpusuon-Saarisuon soidensuojelualue
Veittiaavan soidensuojelualue
Viiankiaavan soidensuojelualue
Vilmatunturin luonnonsuojelualue
Vintilänkairan luonnonsuojelualue
Vitsavaaranaavan-Kiekeröselän soidensuojelualue
Vuorsojärven luonnonsuojelualue
Vuotostunturin luonnonsuojelualue
Yli-Nuortin luonnonsuojelualue

Liite 1. Muut luvansaajat.

3 henkilöä

Liite 4. Valitusosoitus

Liite Metsähallituksen päätökseen

VALITUSOSOITUS

Laki Metsähallituksesta 21.1 § ja luonnonsuojelulaki 134 §

Tähän päätökseen tyytymätön voi hakea siihen muutosta valittamalla hallinto-oikeuteen kirjallisella valituksella.

Valituskirjelmän sisältö ja allekirjoittaminen

Valituskirjelmässä, joka osoitetaan hallinto-oikeudelle, on ilmoitettava seuraavat asiat:

- valittajan nimi ja yhteystiedot
- postiosoite ja mahdollinen muu osoite, joihin asiaa koskevat ilmoitukset ja oikeudenkäyntiin liittyvät asiakirjat voidaan valittajalle lähettää (prosessiosoite)
- päätös, johon haetaan muutosta
- miltä kohdin päätökseen haetaan muutosta ja mitä muutoksia siihen vaaditaan tehtäväksi sekä perusteet, joilla muutosta vaaditaan
- mihin valitusoikeus perustuu, jos valituksen kohteena oleva päätös ei kohdistu valittajaan

Jos valittajan puhevaltaa käyttää hänen laillinen edustajansa tai asiamiehensä tai jos valituksen laatijana on joku muu henkilö, valituskirjelmässä on ilmoitettava myös tämän nimi ja yhteystiedot.

Yhteystietojen muutoksesta on valituksen vireillä ollessa ilmoitettava viipymättä hallintotuomioistuimelle.

Valittajan, laillisen edustajan tai asiamiehen on allekirjoitettava valituskirjelmä.

Jos usea tekee valituksen yhdessä, voidaan joku heistä ilmoittaa valituksessa yhdyshenkilöksi. Jollei yhdyshenkilöä ole ilmoitettu, yhdyshenkilönä toimii valituksessa ensimmäiseksi mainittu valittaja. Yhdyshenkilön ei tarvitse esittää valtakirjaa.

Valituskirjelmän liitteet

Valituskirjelmään on liitettävä:

- valituksen kohteena oleva päätös valitusosoituksineen alkuperäisenä tai jäljennöksenä

- selvitys siitä, milloin valittaja on saanut päätöksen tiedoksi, tai muu selvitys valitusajan alkamisen ajankohdasta
- asiakirjat, joihin valittaja vetoaa vaatimuksensa tueksi, jollei niitä ole jo aikaisemmin toimitettu viranomaiselle
- asiamiehen valtakirja, jollei asiamiehenä toimi asianajaja, yleinen oikeusavustaja tai luvan saaneista oikeudenkäyntiavustajista annetussa laissa tarkoitettu luvan saanut oikeudenkäyntiavustaja

Valitusaika

Valitus on tehtävä **30 päivän kuluessa** päätöksen tiedoksisaannista. Valitusaikaa laskettaessa tiedoksisaantipäivää ei oteta lukuun.

Tiedoksisaantipäivä lasketaan seuraavasti:

- jos päätös on luovutettu asianomaiselle, asianomaisen asiamiehelle tai lähetille, tiedoksisaantipäivä ilmenee päätöksessä olevasta leimasta
- jos päätös on lähetetty postitse saantitodistusta vastaan, tiedoksisaantipäivä ilmenee saantitodistuksesta
- jos päätös on postitettu tavallisena kirjeenä, sen katsotaan tulleen tiedoksi seitsemäntenä päivänä postituspäivästä, jollei muuta ilmene
- jos päätös on toimitettu tiedoksi muulla tavalla jollekin muulle henkilölle kuin päätöksen saajalle (sijaistiedoksianto), katsotaan päätöksen saajan saaneen päätöksen tiedoksi kolmantena päivänä tiedoksi- tai saantitodistuksen osoittamasta päivästä
- jos päätös tai kuulutus sen nähtävänä pitämisestä on julkaistu virallisessa lehdessä tai julkisella kuulutuksella ilmoitustaululla, katsotaan tiedoksisaannin tapahtuneen seitsemäntenä päivänä siitä päivästä, jolloin kuulutus virallisessa lehdessä on julkaistu tai kuulutus pantu ilmoitustaululle.

Valituskirjelmän toimittaminen

Valitus on toimitettava valitusajassa hallinto-oikeuden kirjaamoon.

Omalla vastuulla valitusasiakirjat voi lähettää postitse, telekopiona, sähköpostitse tai lähetin välityksellä. Postiin valitusasiakirjat on jätettävä niin ajoissa, että ne ehtivät perille valitusajan viimeisenä päivänä ennen viraston aukioloajan päättymistä. Jos valitusajan viimeinen päivä on pyhäpäivä, lauantai, itsenäisyyspäivä, vapunpäivä, jouluaatto tai juhannusaatto, valitusaika jatkuu kuitenkin vielä seuraavan arkipäivän virka-ajan päättymiseen. Telekopiona tai sähköpostina lähettäminen tapahtuu lähettäjän vastuulla, ja valitus on lähetettävä siten, että se on hallinto-oikeuden käytettävissä vastaanottolaitteessa tai tietojärjestelmässä määräajan viimeisenä päivänä ennen virka-ajan päättymistä. Valitus katsotaan saapuneeksi, jos hallinto-oikeus pystyy teknisesti käsittelemään asiakirjaa. Sähköistä asiakirjaa, jonka lähettäjää ei saada selville ja jonka sisältöä ei muutoinkaan pystytä avaamaan, ei katsota saapuneeksi. Jos viranomaisen käyttämä sähköinen järjestelmä on epäkunnossa tai poissa käytöstä taikka selvitystä asiakirjan saapumisajankohdasta ei muusta vastaavasta syystä voida saada, sähköisen

asiakirjan saapumisajankohdaksi määritellään asiakirjan lähettämisaikakohta. Lähettämisaikakohdan määrittäminen saapumisajankohdaksi edellyttää, että lähettämisaikakohdasta esitetään luotettava selvitys.

Valituksen voi tehdä myös hallinto- ja erityistuomioistuinten asiointipalvelussa osoitteessa <https://asiointi2.oikeus.fi/hallintotuomioistuimet>

Oikeuslaitoksen Internet-sivuilla on tarkemmat ohjeet asiakirjojen toimittamisesta sähköisesti: https://oikeus.fi/fi/index/oikeuslaitos/asiakirjojentoimittaminen_1.html

Oikeudenkäyntimaksu

Muutoksenhakuasian vireillepanijalta peritään oikeudenkäyntimaksu sen mukaan kuin tuomioistuinmaksulaissa (1455/2015) säädetään.

Hallinto-oikeuden yhteystiedot

Pohjois-Suomen hallinto-oikeus
PL 189
90101 Oulu
Puh. 029 56 42841
Sähköposti: pohjois-suomi.hao@oikeus.fi
Faksi: 029 56 42841