

Tutkimuslupa

Asianumero: MH 5108/2024

Lupaviranomainen

Metsähallitus
Osoite: Opastinsilta 12 C, 00520 Helsinki
Yritys- ja yhteisötunnus: 0116726-7
kirjaamo@metsa.fi

Käsittelijä(t)

Yhteyshenkilö(t)

Hakija

Suomen lepakkotieteellinen yhdistys ry, Chiropterologiska föreningen i Finland r f,
3058601-4
Osoite: c/o xx PL 17, 00014 HELSINGIN YLIOPISTO

Hakemus

27.06.2024, sähköpostitse

Suomen Lepakkotieteellinen yhdistys ry hakee Metsähallitukselta lupaa lepakoiden tutkimiseen eli pyydystämiseen sekä akustisten tallentimien eli ultraäänidetektoreiden käyttöön järjestämänsä lepakkoleirin aikana Oulangan kansallispuistossa sekä Lemmonlammen alueella.

1. Lepakoita pyydystetään leirin aikana harppuansoilla sekä verkoilla. Pyydykset ovat yleisesti lepakoiden pyydystämiseen käytettyjä ja tähän tarkoitukseen suunniteltuja. Kullekin pyyntipaikalla pystytetään enintään 1–2 harppuansaa sekä 3-4 lepakkoverkkoa. Pyydysten pystyttämiseen käytetään mukana tuotavia tukikeppejä ja naruja. Pyydysten paikat suunnitellaan maastossa siten, että ne on mahdollista pystyttää kasvillisuutta tai puustoa vahingoittamatta. Pyydystetyt lepakot määritetään ja rengastetaan. Lisäksi niistä tehdään perusmittaukset (paino, kyynärvarren pituus jne.). Lepakoista voidaan ottaa käsittelyn aikana karva- ja ulostenäytteitä, joita hyödynnetään käynnissä olevissa tutkimushankkeissa. Näytteenotto tehdään tutkimuseettisten periaatteiden mukaisesti eikä se vahingoita lepakkoa. Lepakot

vapautetaan rengastuksen sekä tehtävien mittausten ja näytteenoton jälkeen pyyntipaikalleen. Pääsääntöisesti yksittäisen yksilön käsittelyyn menee enintään 30 minuuttia, mutta usein huomattavasti tätä vähemmän aikaa. Rengastustiedot toimitetaan leirin jälkeen Luomuksen ylläpitämään rengastustietokantaan ja mahdolliset näytteet edelleen niitä hyödyntäviin tutkimusprojekteihin.

2. Leiriläiset havainnoivat lepakoita leirin aikana omilla detektoreillaan ja keräävät näin havaintoja eri lepakkolajeista Oulangan kansallispuiston alueelta ja muilta tutkittavilta alueilta. Detektorien paikkoja vaihdetaan mahdollisuuksien mukaan, jotta havaintotietoa saadaan kerättyä usealta paikalta. Käytettävät laitteet ovat joko kannettavia, aktiiviseurantaan käytettäviä detektoreita tai yöksi esimerkiksi potentiaalisen päiväpiilopaikan läheisyyteen jätettäviä passiiviseurantalaitteita. Passiiviseurantalaitteet tallentavat lepakoiden käyttämiä ultraääniä. Laitteet asennetaan joko maahan tai esimerkiksi puunrunkoon hihnalla tai naruilla. Asennus ei vahingoita puuta. Koska osa passiiviseurantalaitteista tallentaa myös kuuluvan äänen taajuuksia, ei seurantalaitteita jätetä asuttujen rakennusten tai esim. leirintäpaikkojen läheisyyteen, joissa niihin voi tallentua ihmisten ääniä.

3. Lepakoille soveltuvia päiväpiilopaikkoja tarkastetaan leirin aikana, mikäli sopivia kohteita löydetään alueelta. Näitä ovat esimerkiksi vanhat rakennukset, venevajat tai puunkolot. Piilopaikkoja tarkastetaan erityisesti ilta- ja yöaikaan havainnoimalla niiden ympärillä lentäviä tai niistä ulostulevia lepakoita. Pyyntipaikkoja voidaan myös valita mahdollisten piilopaikkojen läheisyydestä. Näin voidaan mahdollisesti varmistaa tietyn lajin lisääntyminen alueella.

SLTY tallentaa keskeiset havaintotiedot myös Lajitietokeskuksen järjestelmään, minkä lisäksi mahdolliset rengastustiedot tallennetaan Luonnontieteellisen keskusmuseon rengastustietokantaan.

Leirin tavoitteena on jakaa yhdistyksen jäsenille tietoa lepakoista, niiden havainnoinnista ja tutkimisesta sekä kerätä uutta havaintotietoa leirin kohdealueen lepakkolajistosta. Tietoja Koillismaan lepakkolajistosta on melko vähän, ja ne painottuvat pääasiassa lähinnä detektorihavaintoihin.

Päätös

Lupa myönnetään hakemuksen mukaisena.

Luvan sisältö, lupa-alue ja voimassaolo

Metsähallitus myöntää hakijalle luvan lepakoiden pyydystämiseen, niiden päiväpiilopaikkojen tarkistamiseen ja lepakodetektorien asentamiseen Kuusamossa Oulangan kansallispuistossa sekä Kouvervaaran Lemmonlammella. Lemmonlammen osalta sekä detektorien asentamisen osalta kyseessä on maanomistajan suostumus, josta ei ole valitusoikeutta.

Lupa koskee luvansaajan lisäksi xx sekä luvansaajien välittömässä valvonnassa toimivia leiriläisiä. Lupa koskee ainoastaan Metsähallituksen hallinnassa olevia kiinteistöjä. Muiden kiinteistöjen osalta luvan saaja vastaa tarvittavien lupien ja suostumusten hankkimisesta maanomistajilta.

Alkaa: 13.08.2024

Päätyy: 16.08.2024

Tutkimusalue on esitetty liitteessä 1.

Lupa tulee voimaan valitus- ja tiedoksisaantiajan jälkeen. Lupa tulee lainvoimaiseksi aikaisintaan valitusajan päätyttyä, mikäli siitä ei ole tehty valituksia. Valitusaika on 30 päivää päätöksen tiedoksisaannista. Jos päätös on annettu tiedoksi sähköisenä viestinä, katsotaan päätöksen saajan saaneen asiakirjan tiedoksi kolmantena päivänä viestin lähettämisestä.

Lupa voidaan peruuttaa, jos sen ehtoja ei noudateta.

Täytäntöönpanomääräys

Päätös voidaan panna täytäntöön jo ennen valitusajan päättymistä ja muutoksenhausta huolimatta.

Tutkimus kohdistuu puutteellisesti tunnettuun lajiryhmään ja perinnebiotooppikohteille, joilla Metsähallitus tekee uhanalaisten luontotyyppien hoitotoimia. Tiedot mm. lepakoiden mahdollisista päiväpiiloista alueilla ovat tärkeitä hoitotoimien suunnittelun kannalta. Edellä mainituilla perusteilla Metsähallitus katsoo, että päätöksen täytäntöönpanoa ei sen luonteen vuoksi voi lykätä, ja päätös pannaan täytäntöön lain (808/2019) 122 § nojalla.

Lupapäätöksen perustelut

Selkärankaisten eläinten pyydystäminen ja häytyttäminen Oulangan kansallispuistossa on luonnonsuojelulain mukaan kielletty. Metsähallitus voi antaa luvan eläinten pyydystämiseen alueella tutkimusta, muuta tieteellistä tarkoitusta tai opetusta varten. Hakemuksen mukainen toiminta täyttää nämä kriteerit ja tuottaa puutteellisesti tunnetusta lajiryhmästä tärkeää uutta tietoa, jota voidaan hyödyntää mm. suojelutoimien kohdentamisessa alueella.

Arvio luvan mukaisen toiminnan vaikutuksesta Natura 2000 -arvoihin

Metsähallitus katsoo, ettei luvan ehtojen mukainen toiminta merkittävästi heikennä Oulangan sekä Kouvervaaran lehtojen ja soiden Natura 2000 -alueen (FI1101645, FI1101603) suojeluperusteena olevia luonnonarvoja.

Lupaehdot

Lepakkodetektorit tulee asettaa siten, etteivät ne vahingoita puustoa tai ympäröivää kasvillisuutta.

Kaikilla lepakoiden käsittelyyn osallistuvilla tulee tämän luvan lisäksi olla ELY-keskuksen myöntämä poikkeuslupa lepakoiden rauhoitusmääräyksistä.

Luvan saajan on noudatettava näiden ehtojen lisäksi luonnonsuojelualueen rauhoitusmääräyksiä ja järjestyssääntöä. Luvan saaja vastaa siitä, että myös muut tutkimukseen osallistuvat henkilöt noudattavat näitä.

Alueella tulee liikkua niin, että vältetään kasvillisuuden turhaa talleantumista ja maaston kulumista. Tarpeetonta häiriötä luonnolle ja alueen muille käyttäjille tulee välttää.

Tämä lupa ei oikeuta luonnonsuojelulain perusteella rauhoitettujen lajien keräämistä, pyydystämistä, tappamista tai häiritsemistä (LSL 70 § ja 74 §). Näiden lajien osalta näytteenotto edellyttää tämän luvan ohella elinkeino-, liikenne- ja ympäristökeskuksen lupaa (LSL 83 §).

Luonnonsuojelulain 78 § ja 87 § mukaan luontodirektiivin liitteessä IV (a) mainittuihin eläinlajeihin tai liitteessä IV (b) mainittuihin kasvilajeihin kuuluvia yksilöitä ei saa pitää, pitää hallussa, kuljettaa, myydä, vaihtaa eikä tarjota myytäväksi tai vaihdettavaksi. Näiden lajien osalta näytteenotto edellyttää tämän luvan ohella elinkeino-, liikenne- ja ympäristökeskuksen lupaa (LSL 89 §).

Aktiivihavainnoinnin yhteydessä saa kerätä näytteitä ainoastaan lajinmääritystä varten tai museonäytteeksi, siinä laajuudessa kuin se on edellä mainittuja tarkoituksia varten välttämätöntä.

Säilytettävät näytteet tulee toimittaa luonnontieteelliseen museoon. Näytteitä ei saa myydä eikä vaihtaa.

Alueelle ei saa jättää toiminnasta jälkiä tai roskia.

Lupa ei sisällä oikeutta maastoliikenteeseen, johon tarvittaessa tulee hakea erillistä lupaa.

Lupa tai kopio siitä on pidettävä mukana luvan mukaista toimintaa harjoitettaessa.

Raportointi

Luvansaajan tulee raportoida luvan perusteella tehdyistä toimista 28.2.2025 mennessä kirjallisesti tämän luvan asianumero MH 5108/2024 mainiten Metsähallituksen kirjaamoon (kirjaamo@metsa.fi). Raportista tulee käydä ilmi tehdyt havainnot lepakkolajeista ja niiden yksilömäärästä, lepakoiden pyyntipaikat ja detektoripaikat koordinaatteineen, käytetyt pyydykset, pyydystettyjen lepakoiden määrä lajeittain sekä havaitut päiväpiilot koordinaatteineen. Paikkatiedot pyydetään toimittamaan ETRS-TM35FIN-koordinaattijärjestelmässä.

Luvansaaja tallentaa lepakoiden havainto- ja rengastustiedot hakemuksessa kuvatulla tavalla.

Hakijan tulee välittömästi raportoida Metsähallitukselle havaitsemistaan ongelmista tai Metsähallituksen toimintaa vaativista epäkohdista.

Sovelletut säännökset

Laki eräiden uusien luonnonsuojelualueiden perustamisesta valtionmaille (634/1956) 1 ja 21 §
Luonnonsuojelulaki (9/2023) 49, 51 ja 58 §
Laki Metsähallituksesta (234/2016) 5, 21.1. ja 24.1 §
Ympäristöministeriön asetus Metsähallituksen eräiden julkisten hallintotehtävien suoritteiden maksuista (96/2024) 2 §

Muutoksenhaku

Tähän päätökseen tyytymätön saa hakea siihen valittamalla muutosta Pohjois-Suomen hallinto-oikeudelta. Valitusosoitus on liitteenä.

Hinta

Lupa on maksuton.

Esittelijä

Ratkaisija

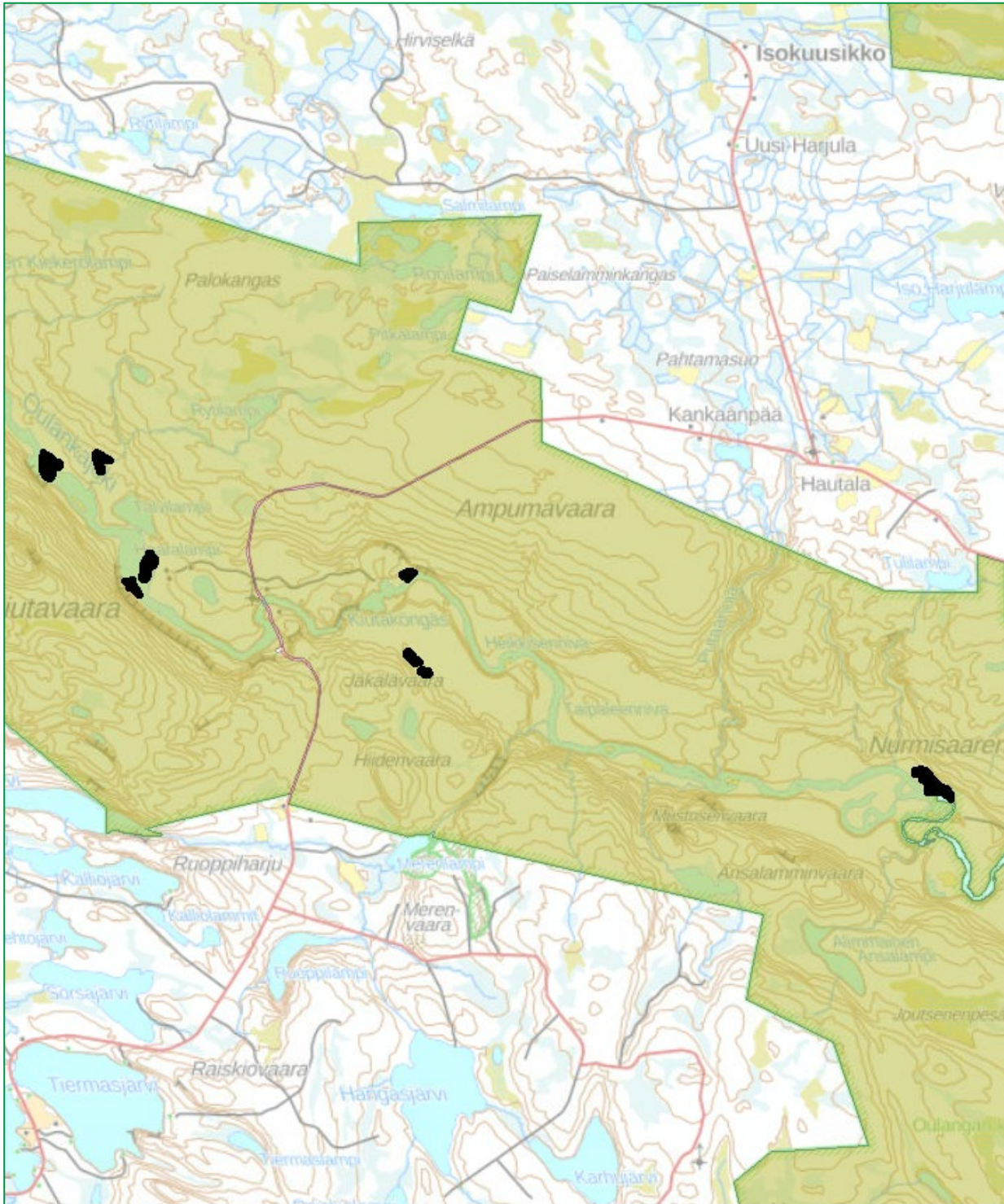
Liitteet:

Liite 1. Lupa-alueen kartta
Liite 2. Valitusosoitus

Tiedoksi:

Metsähallitus
Kunnat
ELY
LS-yhdistykset

Liite 1. Lupa-alueen kartta. Kohdealueet mustalla ja Oulangan kansallispuisto ruskealla värillä.



Maanomistajan suostumus kattaa valtionmaat (merkitty punaisella) Kouvervaaran Lemmonlammen alueella.



Liite 2. Valitusosoitus

Liite Metsähallituksen päätökseen

VALITUSOSOITUS

Laki Metsähallituksesta 21.1 § ja luonnonsuojelulaki 134 §

Tähän päätökseen tyytymätön voi hakea siihen muutosta valittamalla hallinto-oikeuteen kirjallisella valituksella.

Valituskirjelmän sisältö ja allekirjoittaminen

Valituskirjelmässä, joka osoitetaan hallinto-oikeudelle, on ilmoitettava seuraavat asiat:

- valittajan nimi ja yhteystiedot
- postiosoite ja mahdollinen muu osoite, joihin asiaa koskevat ilmoitukset ja oikeudenkäyntiin liittyvät asiakirjat voidaan valittajalle lähettää (prosessiosoite)
- päätös, johon haetaan muutosta
- miltä kohdin päätökseen haetaan muutosta ja mitä muutoksia siihen vaaditaan tehtäväksi sekä perusteet, joilla muutosta vaaditaan
- mihin valitusoikeus perustuu, jos valituksen kohteena oleva päätös ei kohdistu valittajaan

Jos valittajan puhevaltaa käyttää hänen laillinen edustajansa tai asiamiehensä tai jos valituksen laatijana on joku muu henkilö, valituskirjelmässä on ilmoitettava myös tämän nimi ja yhteystiedot.

Yhteystietojen muutoksesta on valituksen vireillä ollessa ilmoitettava viipymättä hallintotuomioistuimelle.

Valittajan, laillisen edustajan tai asiamiehen on allekirjoitettava valituskirjelmä.

Jos usea tekee valituksen yhdessä, voidaan joku heistä ilmoittaa valituksessa yhdyshenkilöksi. Jollei yhdyshenkilöä ole ilmoitettu, yhdyshenkilönä toimii valituksessa ensimmäiseksi mainittu valittaja. Yhdyshenkilön ei tarvitse esittää valtakirjaa.

Valituskirjelmän liitteet

Valituskirjelmään on liitettävä:

- valituksen kohteena oleva päätös valitusosoituksineen alkuperäisenä tai jäljennöksenä

- selvitys siitä, milloin valittaja on saanut päätöksen tiedoksi, tai muu selvitys valitusajan alkamisen ajankohdasta
- asiakirjat, joihin valittaja vetoaa vaatimuksensa tueksi, jollei niitä ole jo aikaisemmin toimitettu viranomaiselle
- asiamiehen valtakirja, jollei asiamiehenä toimi asianajaja, yleinen oikeusavustaja tai luvan saaneista oikeudenkäyntiavustajista annetussa laissa tarkoitettu luvan saanut oikeudenkäyntiavustaja

Valitusaika

Valitus on tehtävä **30 päivän kuluessa** päätöksen tiedoksisaannista. Valitusaikaa laskettaessa tiedoksisaantipäivää ei oteta lukuun.

Tiedoksisaantipäivä lasketaan seuraavasti:

- jos päätös on luovutettu asianomaiselle, asianomaisen asiamiehelle tai lähetille, tiedoksisaantipäivä ilmenee päätöksessä olevasta leimasta
- jos päätös on lähetetty postitse saantitodistusta vastaan, tiedoksisaantipäivä ilmenee saantitodistuksesta
- jos päätös on postitettu tavallisena kirjeenä, sen katsotaan tulleen tiedoksi seitsemäntenä päivänä postituspäivästä, jollei muuta ilmene
- jos päätös on toimitettu tiedoksi muulla tavalla jollekin muulle henkilölle kuin päätöksen saajalle (sijaistiedoksianto), katsotaan päätöksen saajan saaneen päätöksen tiedoksi kolmantena päivänä tiedoksi- tai saantitodistuksen osoittamasta päivästä
- jos päätös tai kuulutus sen nähtävänä pitämisestä on julkaistu virallisessa lehdessä tai julkisella kuulutuksella ilmoitustaululla, katsotaan tiedoksisaannin tapahtuneen seitsemäntenä päivänä siitä päivästä, jolloin kuulutus virallisessa lehdessä on julkaistu tai kuulutus pantu ilmoitustaululle.

Valituskirjelmän toimittaminen

Valitus on toimitettava valitusajassa hallinto-oikeuden kirjaamoon.

Omalla vastuulla valitusasiakirjat voi lähettää postitse, telekopiona, sähköpostitse tai lähetin välityksellä. Postiin valitusasiakirjat on jätettävä niin ajoissa, että ne ehtivät perille valitusajan viimeisenä päivänä ennen viraston aukioloajan päättymistä. Jos valitusajan viimeinen päivä on pyhäpäivä, lauantai, itsenäisyyspäivä, vapunpäivä, jouluaatto tai juhannusaatto, valitusaika jatkuu kuitenkin vielä seuraavan arkipäivän virka-ajan päättymiseen. Telekopiona tai sähköpostina lähettäminen tapahtuu lähettäjän vastuulla, ja valitus on lähetettävä siten, että se on hallinto-oikeuden käytettävissä vastaanottolaitteessa tai tietojärjestelmässä määräajan viimeisenä päivänä ennen virka-ajan päättymistä. Valitus katsotaan saapuneeksi, jos hallinto-oikeus pystyy teknisesti käsittelemään asiakirjaa. Sähköistä asiakirjaa, jonka lähettäjää ei saada selville ja jonka sisältöä ei muutoinkaan pystytä avaamaan, ei katsota saapuneeksi. Jos viranomaisen käyttämä sähköinen järjestelmä on epäkunnossa tai poissa käytöstä taikka selvitystä asiakirjan saapumisajankohdasta ei muusta vastaavasta syystä voida saada, sähköisen

asiakirjan saapumisajankohdaksi määritellään asiakirjan lähettämisaikakohta. Lähettämisaikakohdan määrittäminen saapumisajankohdaksi edellyttää, että lähettämisaikakohdasta esitetään luotettava selvitys.

Valituksen voi tehdä myös hallinto- ja erityistuomioistuinten asiointipalvelussa osoitteessa <https://asiointi2.oikeus.fi/hallintotuomioistuimet>

Oikeuslaitoksen Internet-sivuilla on tarkemmat ohjeet asiakirjojen toimittamisesta sähköisesti: https://oikeus.fi/fi/index/oikeuslaitos/asiakirjojentoimittaminen_1.html

Oikeudenkäyntimaksu

Muutoksenhakuasian vireillepanijalta peritään oikeudenkäyntimaksu sen mukaan kuin tuomioistuinmaksulaissa (1455/2015) säädetään.

Hallinto-oikeuden yhteystiedot

Pohjois-Suomen hallinto-oikeus
PL 189
90101 Oulu
Puh. 029 56 42841
Sähköposti: pohjois-suomi.hao@oikeus.fi
Faksi: 029 56 42841