

Luonnonsuojelulain mukainen poikkeamislupa

Asianumero: MH 2869/2024

Lupaviranomainen

Metsähallitus
Osoite: Opastinsilta 12 C, 00520 Helsinki
Yritys- ja yhteisötunnus: 0116726-7
kirjaamo@metsa.fi

Käsittelijä(t)

Yhteyshenkilö(t)

Hakija

Hakemus

19.09.2024, postitse

Hakija hakee lupaa etsiä malmeja (rautaa ja kultaa) Suomussalmen kunnassa Malahvian luonnonsuojelualueella, joka kuuluu myös Malahvian Natura 2000 - alueeseen (FI1201012, SAC). Alueelle on haettu TUKESin malminetsintälupaa 15.1.2024 (malminetsintälupahakemus Likomaa ML2015:0015). TUKES on edellyttänyt luonnonsuojelulain mukaisen luvan hakemista ennen malminetsintäluvan myöntämistä.

Lupahakemuksessa esitetyn, alun perin TUKESille tammikuussa 2024 toimitetun malminetsintälupahakemuksen liitteenä olleen selvityksen mukaan malminetsintä luonnonsuojelualueella tehdään seuraavilla menetelmillä:

- vasaralla, taltalla tms. välineellä otettavat pienet näytteet näkyvissä olevista tai pintamaan poistamisen jälkeen paljastuneista kivistä/kallioperästä
- lapiolla, käsin kannettavalla minikairalla tai käsikäyttöisellä timanttilaikalla otettavat pohjamaanäytteet

Suojelualueella ei ajeta maastoajoneuvoilla, eikä maastoon jätetä merkintöjä, kuten keppejä tai nauhoja. Näytteenottoaikoilla tehdään myöhemmin tarkastuskäyntejä malminetsinnän jälkien todentamiseksi.

Hakija toimitti TUKESille osoitettuun malminetsintälupahakemukseen 26.5.2024 päivätyn karttaliitteen, jossa tarkennetaan suunniteltua malminetsintää luonnonsuojelualueen osalta niin, että lupaa haetaan vain neljälle pienemmälle alueelle alkuperäisen malminetsintälupahakemusalueen sisällä. Karttaliite ei sisälly luonnonsuojelulain mukaisen poikkeuslupan hakemukseen, mutta luvanhakijalta on varmistettu puhelimitse 8.10.2024, että myös luonnonsuojelulain mukaista poikkeuslupaa haetaan kyseiseen karttaliitteeseen merkityille alueille.

Kultakin neljältä osa-alueelta haetaan lupaa ottaa näytteitä 2-4 eri kohdasta. Näytteenottomenetelmät ja näytekoot ovat:

- käsikäyttöinen minikaira, näytekoko tyypillisesti 300-400 g
- vasara/taltta, näytekoko noin 5-100 g
- käsikäyttöinen timanttisaha, näytekoko noin 100-500 g
- lapiolla otettavat esim. moreeninäytteet, näytekoko noin 10 000 g

Päätös

Lupa myönnetään hakemuksesta poikkeavasti siten, että Lupa myönnetään kolmelle neljästä haetusta erillisestä alueesta. Itäisimmälle hakemusalueelle lupaa ei myönnetä, sillä se sijaitsee suurimmaksi osaksi luonnonsuojelualueen ulkopuolella Metsähallituksen liiketalouden hallinnoimalla alueella. Tarvittavat näytteet voidaan ottaa suojelualueen ulkopuolelta, mikäli hakijalla on alueelle lainvoimainen kaivoslain (621/2011) mukainen malminetsintälupa.

Luvan sisältö, lupa-alue ja voimassaolo

Metsähallitus myöntää luvan Malahvian luonnonsuojelusuojelualueella jalkaisin tehtäviin malminetsintätutkimuksiin. Luvan käytön edellytyksenä on, että hakijalla on lainvoimainen kaivoslain (621/2011) mukainen malminetsintälupa hakemuksessa esitetyn toiminnan harjoittamiseksi.

Lupa oikeuttaa ottamaan kultakin kolmelta osa-alueelta (liitteen 1 kartta) korkeintaan kolme kallio-, kivi- tai maaperänäytettä enintään neljästä eri paikasta. Näytteiden kokonaismäärä on korkeintaan 36 kpl. Näytteenottomenetelmät ovat käsikäyttöinen minikaira (näytekoko max 400 g), käsikäyttöinen timanttilaikka (näytekoko max 500 g), vasara ja taltta (näytekoko max 100 g) ja lapio (näytekoko max 10 000 g).

Metsähallitus myöntää luonnonsuojelulain 52 §:n nojalla luvan toimintaan ajalle:

Alkaa: 01.12.2024

Päätyy: 30.11.2027

Lupa-alue on esitetty liitteessä 1.

Lupa tulee voimaan valitus- ja tiedoksisaantiajan jälkeen. Lupa tulee lainvoimaiseksi aikaisintaan valitusajan päätyttyä, mikäli siitä ei ole tehty valituksia. Valitusaika on 30 päivää päätöksen tiedoksisaannista. Jos päätös on annettu tiedoksi sähköisenä viestinä, katsotaan päätöksen saajan saaneen asiakirjan tiedoksi kolmantena päivänä viestin lähettämisestä.

Lupa voidaan peruuttaa, jos sen ehtoja ei noudateta.

Lupapäätöksen perustelut

Malahvian luonnonsuojelualue on perustettu valtioneuvoston asetuksella (204/2014) luonnonsuojelulain mukaiseksi valtion muuksi luonnonsuojelualueeksi poikkeuksellisen edustavien vanhojen metsien ja suoluonnon sekä niille ominaisten lajien ja pienvesien suojelua, retkeilyä, opetusta ja tutkimusta sekä luonto- ja kulttuurimatkailun kehittämistä varten. Maa-ainesten tai kaivoskivennäisten ottaminen ja maa- tai kallioperän vahingoittaminen Malahvian luonnonsuojelualueella on on luonnonsuojelulain (9/2023) 49 §:n mukaan kielletty. Luonnonsuojelulain 52.5 §:n mukaan malminetsintä alueella on kuitenkin Metsähallituksen luvalla mahdollista.

Luvan myöntäminen Malahvian luonnonsuojelualueelle on luonnonsuojelulain mukaan mahdollista, mikäli toiminta ei vaaranna alueen perustamistarkoitusta eikä aiheuta suojelun perusteena oleville lajeille tai luontotyypeille, vesitaloudelle tai maisemalle vähäistä suurempaa haittaa. Metsähallitus katsoo, ettei luvan mukainen näytteenotto vaaranna alueen metsä-, suo- tai pienvesiluontotyyppisiä. Näytteenotto tapahtuu kivennäismaalla, eikä alueilta ole tiedossa lähteitä tai muita pienvesikohteita. Näytteenottoalueilta tai muualtakaan Malahvian alueelta ei tunneta uhanalaisten tai rauhoitettujen kasvilajien esiintymiä. Malahvian luonnonsuojelualueella tavataan lukuisia harvinaisia kääpä- ja hyönteislajeja. Metsähallitus katsoo, ettei näytteenotto kallioperästä, kivistä tai maaperästä lupaehtojen mukaisella tavalla uhkaa kyseisiä lajiesiintymiä. Pienimuotoinen näytteenotto ei vaikuta maisemaan.

Lupa-alue kuuluu Malahvian Natura 2000 -alueeseen (FI1201012, SAC). Alueen suojelun perusteena on yksitoista luontodirektiivin luontotyyppiä ja luontodirektiivin liitteen II lajeista lahopapo (Boros schneideri). Lupa-alueelta tai sen läheisyydestä ei ole tehty lahopapohavaintoja, eikä luvan mukainen näytteenotto ei vaikuta suojeluperustelajin elinympäristöön, sillä kuolleiden puiden vahingoittaminen on lupaehtojissa kielletty. 80 % lupa-alueesta on alueen suojeluperusteena olevaa direktiiviluontotyyppiä Luonnonmetsät 9010 ja 20 % aiemmin käsiteltyä uudistuskypsää männikköä, joka ei täytä Natura-luontotyypin kriteereitä (liite 2). Lupa-alueen boreaaliset luonnonmetsät ovat edustavuudeltaan luokassa Merkittävä, ja poikkeama on ihmistoiminnan aiheuttamaa. Näytteenotolla on vain hyvin vähäisiä vaikutuksia suojeluperusteluontotyypin 9010 Luonnonmetsät ominaispiirteisiin. Metsähallitus katsoo, ettei luvan ehtojen mukainen toiminta merkittävästi heikennä Malahvian Natura 2000 -alueen suojeluperusteena olevia luonnonarvoja, eikä luonnonsuojelulain 35 § mukaiselle Natura-arvioinnille ole tarvetta.

Lupaehdot

Lupa ei sisällä oikeutta maastoliikenteeseen, johon tarvittaessa tulee hakea erillistä lupaa.

Luvan saajalla tulee olla tämä luvan lisäksi lainvoimainen kaivoslain (621/2011) mukainen malminetsintälupa malminetsinnän harjoittamiseksi Malahvian luonnonsuojelualueella. Luvan saajan tulee tämän luvan lupaehtojen lisäksi noudattaa malminetsintäluvassa annettuja lupamääräyksiä.

Malminetsinnän aloittamisesta tulee ilmoittaa kirjallisesti Metsähallituksen yhteyshenkilölle vähintään kahta viikkoa ennen niiden aloittamista.

Näytteenotto tulee pitää mahdollisimman vähäisenä, ja kasvillisuuden vahingoittamista näytteenoton yhteydessä tulee välttää. Mikäli kasvipeitettä on välttämätöntä kuoria, se

tulee kääntää näytteenoton ajaksi sivuun ja palauttaa paikoilleen kokonaisuena näytteenoton jälkeen.

Eläviä tai kuolleita puita ja pensaita ei saa vahingoittaa.

Tämä lupa ei oikeuta luonnonsuojelulain perusteella rauhoitettujen lajien keräämistä, pyydystämistä, tappamista tai häiritsemistä (LSL 70 § ja 74 §). Näiden lajien osalta näytteenotto edellyttää tämän luvan ohella elinkeino-, liikenne- ja ympäristökeskuksen lupaa (LSL 83 §).

Malahvian alueella on runsaasti tervahautoja, jotka ovat muinaismuistolain (295/1963) nojalla rauhoitettuja kiinteitä muinaisjäännöksiä. Niihin kajoaminen ja näytteenottaminen on kielletty. Arkeologi ei ole kattavasti tutkinut lupa-aluetta, ja on mahdollista, että alueilla on tervahautoja tai muita muinaisjäännöksiä. Mikäli malminetsinnän yhteydessä alueella havaitaan mahdollinen muinaisjäännos, on työ muinaisjäännöksen kohdalta heti keskeytettävä ja ilmoitettava kohde museoviranomaiselle, joka päättää jatkotoimenpiteistä. Ilman muinaismuistolain nojalla annettua lupaa kiinteän muinaisjäännöksen kaivaminen, peittäminen, muuttaminen, vahingoittaminen, poistaminen ja muu siihen kajoaminen on kielletty. Myös muut alueella mahdollisesti olevat kulttuuriperintökohteet tulee ottaa huomioon maankäytössä niin, että niitä ei vahingoiteta.

Tämä lupa ei oikeuta rajoittamaan alueen muuta toimintaa, kuten tutkimusta, luontomatkailua ja jokaisenoikeudella tapahtuvaa liikkumista ja harrastamista.

Luvan saajan on noudatettava näiden ehtojen lisäksi luonnonsuojelualueen rauhoitusmääräyksiä ja järjestyssääntöä.

Alueella tulee liikkua niin, että vältetään kasvillisuuden turhaa talleantumista ja maaston kulumista. Tarpeetonta häiriötä luonnolle ja alueen muille käyttäjille tulee välttää.

Alueelle ei saa jättää toiminnasta jälkiä tai roskaa.

Lupa tai kopio siitä on pidettävä mukana luvan mukaista toimintaa harjoitettaessa.

Raportointi

Luvansaajan tulee raportoida Metsähallituksen yhteyshenkilölle luvan mukaisesta toiminnasta kunakin luvan voimassolovuotena 31.12. mennessä. Raportit toimitetaan kirjallisena joko osoitteeseen kirjaamo@metsa.fi tai Metsähallitus/Kirjaamo, PL 80, 00520 Helsinki. Raporteissa mainitaan luvan asianumero MH 2869/2024. Mikäli malminetsinnässä on poikettu lupaehdoista, tulee tästä ilmoittaa Metsähallitukselle raportoinnin yhteydessä. Tilanteista, jotka voivat johtaa ympäristövahinkoon (esim. polttoainevuodot) tulee ilmoittaa välittömästi pelastusviranomaiselle, ja niistä tulee viipymättä tiedottaa Metsähallitusta.

Hakijan tulee välittömästi raportoida Metsähallitukselle havaitsemistaan ongelmista tai Metsähallituksen toimintaa vaativista epäkohdista.

Sovelletut säännökset

Valtioneuvoston asetus Kalevalapuiston luonnonsuojelualueista (204/2014) 1, 2 ja 3 §
Luonnonsuojelulaki (9/2023) 46, 49 ja 52 §

Laki Metsähallituksesta (234/2016) 5, 21.1 ja 24.1 §
Ympäristöministeriön asetus Metsähallituksen eräiden julkisten hallintotehtävien suoritteiden maksuista (96/2024) 2 §

Muutoksenhaku

Tähän päätökseen tyytymätön saa hakea siihen valittamalla muutosta Pohjois-Suomen hallinto-oikeudelta. Valitusosoitus on liitteenä.

Hinta

Luvan hinta on 500,00 euroa.

Hinnasta ei suoriteta arvonlisäveroa.

Maksu maksetaan viitenumeroa käyttäen erikseen lähetettävässä laskussa ilmoitetulle pankkitilille.

Maksu erääntyy maksettavaksi 30 päivän kuluttua allekirjoituspäivästä. Maksun viivästyessä maksamattomalle erälle peritään korkolain (633/82) 4 §:n mukainen viivästyskorko eräpäivästä lukien. Viivästyskoron lisäksi peritään perinnästä aiheutuvat kulut perimispalkkioineen.

Esittelijä

Ratkaisija

Liitteet:

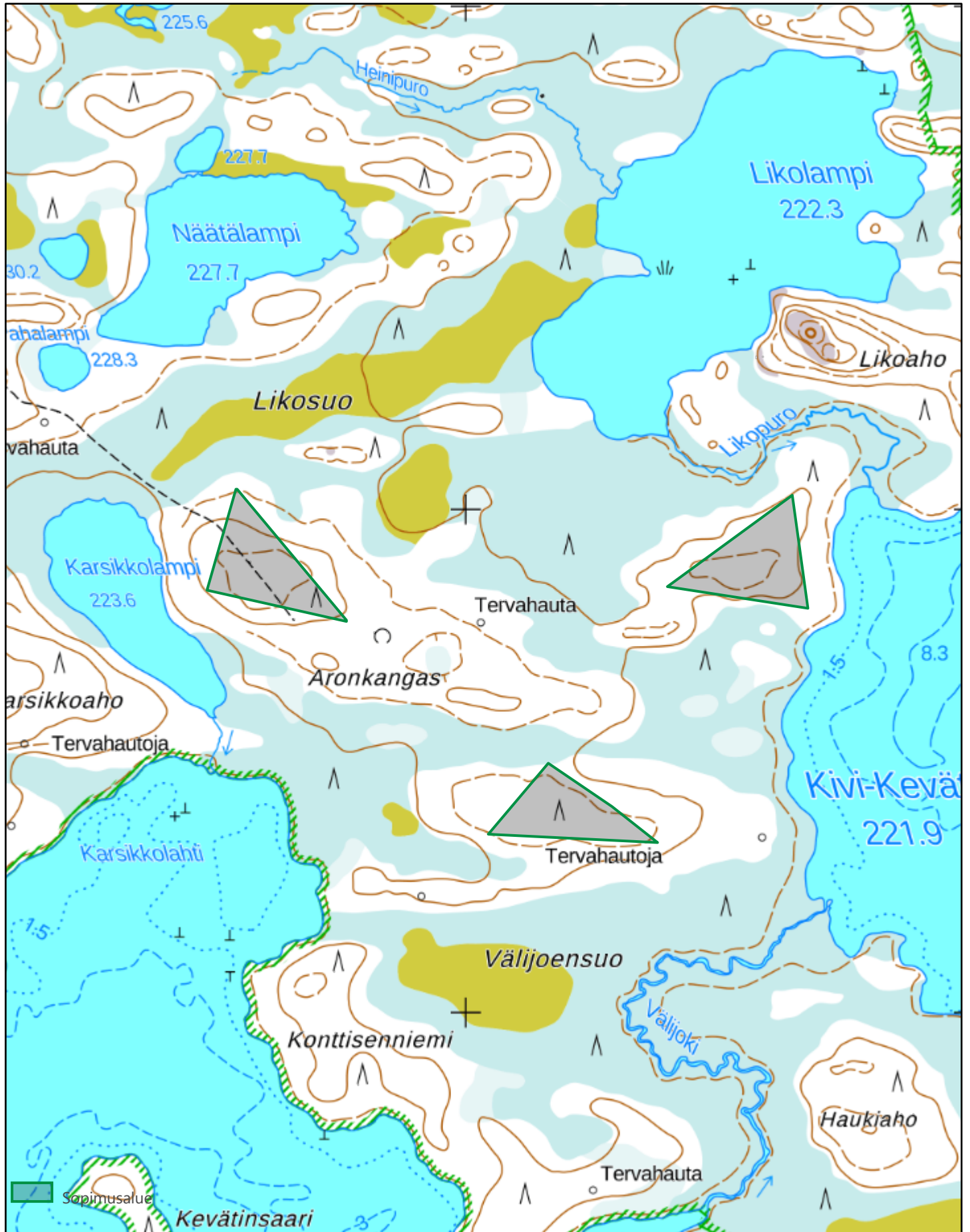
- Liite 1. Lupa-alue
- Liite 2. Lupa-alueen Natura-luontotyytit
- Liite 3. Malahvian luonnonsuojelualue ja Malahvian Natura 2000 -
alue
- Liite 4. Valitusosoitus

Tiedoksi:

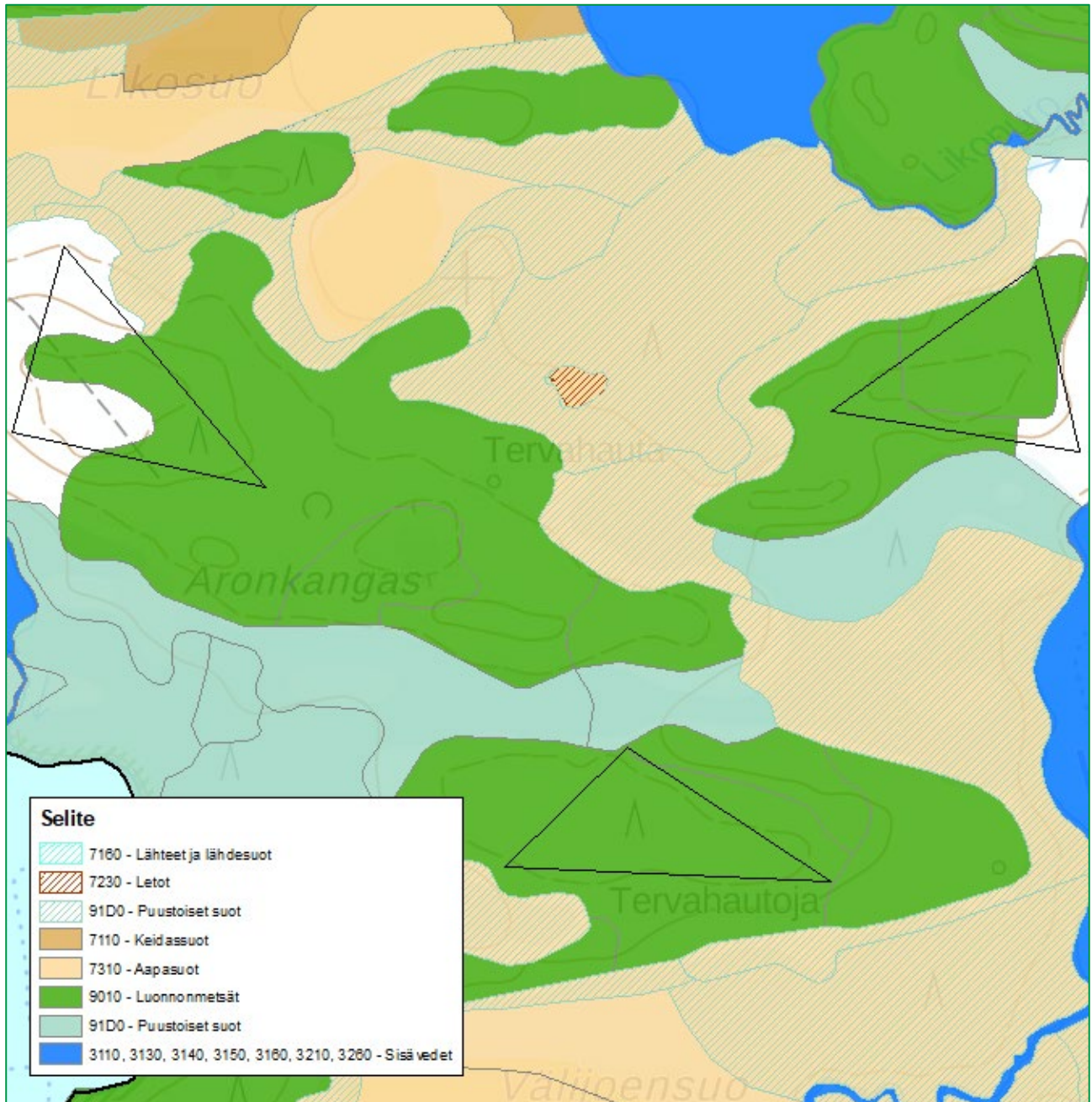
Tukes
Suomussalmen kunta
Pohjois-Pohjanmaan ELY-keskus
Suomen Luonnonsuojeluliitto ry, Kainuun piiri

Liite 1. Lupa-alue

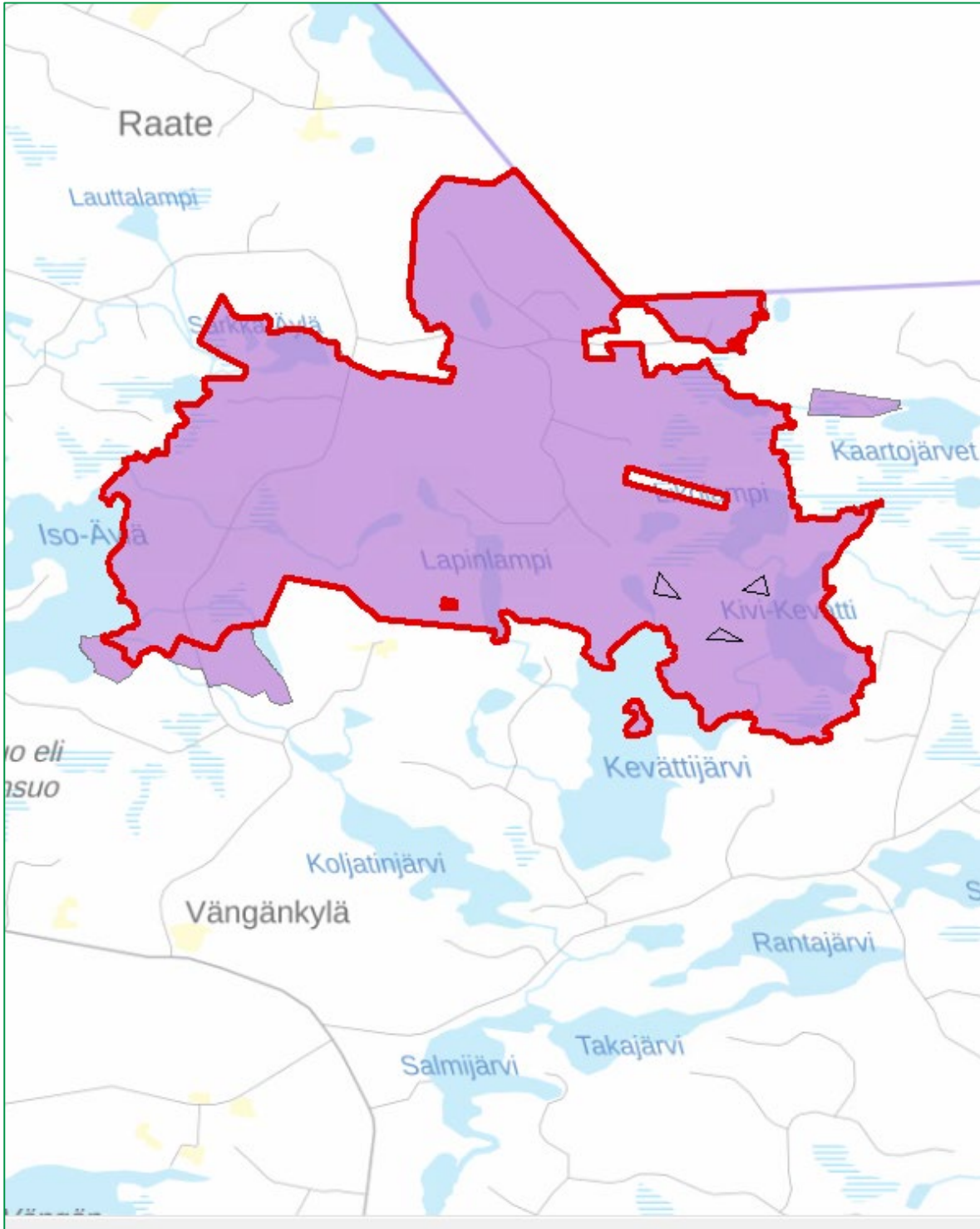
Poikkeamislupa 128466



Liite 2. Lupa-alueen Natura-luontotyytit.



Liite 3. Malahvian luonnonsuojelualue (violetilla), Malahvian Natura 2000 -alue (punainen raja) ja lupa-alue (kolmiot).



Liite 4. Valitusosoitus

Liite Metsähallituksen päätökseen

VALITUSOSOITUS

Laki Metsähallituksesta 21.1 § ja luonnonsuojelulaki 134 §

Tähän päätökseen tyytymätön voi hakea siihen muutosta valittamalla hallinto-oikeuteen kirjallisella valituksella.

Valituskirjelmän sisältö ja allekirjoittaminen

Valituskirjelmässä, joka osoitetaan hallinto-oikeudelle, on ilmoitettava seuraavat asiat:

- valittajan nimi ja yhteystiedot
- postiosoite ja mahdollinen muu osoite, joihin asiaa koskevat ilmoitukset ja oikeudenkäyntiin liittyvät asiakirjat voidaan valittajalle lähettää (prosessiosoite)
- päätös, johon haetaan muutosta
- miltä kohdin päätökseen haetaan muutosta ja mitä muutoksia siihen vaaditaan tehtäväksi sekä perusteet, joilla muutosta vaaditaan
- mihin valitusoikeus perustuu, jos valituksen kohteena oleva päätös ei kohdistu valittajaan

Jos valittajan puhevaltaa käyttää hänen laillinen edustajansa tai asiamiehensä tai jos valituksen laatijana on joku muu henkilö, valituskirjelmässä on ilmoitettava myös tämän nimi ja yhteystiedot.

Yhteystietojen muutoksesta on valituksen vireillä ollessa ilmoitettava viipymättä hallintotuomioistuimelle.

Valittajan, laillisen edustajan tai asiamiehen on allekirjoitettava valituskirjelmä.

Jos usea tekee valituksen yhdessä, voidaan joku heistä ilmoittaa valituksessa yhdyshenkilöksi. Jollei yhdyshenkilöä ole ilmoitettu, yhdyshenkilönä toimii valituksessa ensimmäiseksi mainittu valittaja. Yhdyshenkilön ei tarvitse esittää valtakirjaa.

Valituskirjelmän liitteet

Valituskirjelmään on liitettävä:

- valituksen kohteena oleva päätös valitusosoituksineen alkuperäisenä tai jäljennöksenä

- selvitys siitä, milloin valittaja on saanut päätöksen tiedoksi, tai muu selvitys valitusajan alkamisen ajankohdasta
- asiakirjat, joihin valittaja vetoaa vaatimuksensa tueksi, jollei niitä ole jo aikaisemmin toimitettu viranomaiselle
- asiamiehen valtakirja, jollei asiamiehenä toimi asianajaja, yleinen oikeusavustaja tai luvan saaneista oikeudenkäyntiavustajista annetussa laissa tarkoitettu luvan saanut oikeudenkäyntiavustaja

Valitusaika

Valitus on tehtävä **30 päivän kuluessa** päätöksen tiedoksisaannista. Valitusaikaa laskettaessa tiedoksisaantipäivää ei oteta lukuun.

Tiedoksisaantipäivä lasketaan seuraavasti:

- jos päätös on luovutettu asianomaiselle, asianomaisen asiamiehelle tai lähetille, tiedoksisaantipäivä ilmenee päätöksessä olevasta leimasta
- jos päätös on lähetetty postitse saantitodistusta vastaan, tiedoksisaantipäivä ilmenee saantitodistuksesta
- jos päätös on postitettu tavallisena kirjeenä, sen katsotaan tulleen tiedoksi seitsemäntenä päivänä postituspäivästä, jollei muuta ilmene
- jos päätös on toimitettu tiedoksi muulla tavalla jollekin muulle henkilölle kuin päätöksen saajalle (sijaistiedoksianto), katsotaan päätöksen saajan saaneen päätöksen tiedoksi kolmantena päivänä tiedoksi- tai saantitodistuksen osoittamasta päivästä
- jos päätös tai kuulutus sen nähtävänä pitämisestä on julkaistu virallisessa lehdessä tai julkisella kuulutuksella ilmoitustaululla, katsotaan tiedoksisaannin tapahtuneen seitsemäntenä päivänä siitä päivästä, jolloin kuulutus virallisessa lehdessä on julkaistu tai kuulutus pantu ilmoitustaululle.

Valituskirjelmän toimittaminen

Valitus on toimitettava valitusajassa hallinto-oikeuden kirjaamoon.

Omalla vastuulla valitusasiakirjat voi lähettää postitse, telekopiona, sähköpostitse tai lähetin välityksellä. Postiin valitusasiakirjat on jätettävä niin ajoissa, että ne ehtivät perille valitusajan viimeisenä päivänä ennen viraston aukioloajan päättymistä. Jos valitusajan viimeinen päivä on pyhäpäivä, lauantai, itsenäisyyspäivä, vapunpäivä, jouluaatto tai juhannusaatto, valitusaika jatkuu kuitenkin vielä seuraavan arkipäivän virka-ajan päättymiseen. Telekopiona tai sähköpostina lähettäminen tapahtuu lähettäjän vastuulla, ja valitus on lähetettävä siten, että se on hallinto-oikeuden käytettävissä vastaanottolaitteessa tai tietojärjestelmässä määräajan viimeisenä päivänä ennen virka-ajan päättymistä. Valitus katsotaan saapuneeksi, jos hallinto-oikeus pystyy teknisesti käsittelemään asiakirjaa. Sähköistä asiakirjaa, jonka lähettäjää ei saada selville ja jonka sisältöä ei muutoinkaan pystytä avaamaan, ei katsota saapuneeksi. Jos viranomaisen käyttämä sähköinen järjestelmä on epäkunnossa tai poissa käytöstä taikka selvitystä asiakirjan saapumisajankohdasta ei muusta vastaavasta syystä voida saada, sähköisen

asiakirjan saapumisajankohdaksi määritellään asiakirjan lähettämisaikakohta. Lähettämisaikakohdan määrittäminen saapumisajankohdaksi edellyttää, että lähettämisaikakohdasta esitetään luotettava selvitys.

Valituksen voi tehdä myös hallinto- ja erityistuomioistuinten asiointipalvelussa osoitteessa <https://asiointi2.oikeus.fi/hallintotuomioistuimet>

Oikeuslaitoksen Internet-sivuilla on tarkemmat ohjeet asiakirjojen toimittamisesta sähköisesti: https://oikeus.fi/fi/index/oikeuslaitos/asiakirjojentoimittaminen_1.html

Oikeudenkäyntimaksu

Muutoksenhakuasian vireillepanijalta peritään oikeudenkäyntimaksu sen mukaan kuin tuomioistuinmaksulaissa (1455/2015) säädetään.

Hallinto-oikeuden yhteystiedot

Pohjois-Suomen hallinto-oikeus
PL 189
90101 Oulu
Puh. 029 56 42841
Sähköposti: pohjois-suomi.hao@oikeus.fi
Faksi: 029 56 42841