

# SOCIOEKONOMISK ANALYS ÅLAND

Socioekonomisk analys och kartläggning av intressenter och möjliga konsekvenser till följd av inrättande av nya marina skyddsområden på Åland

EKOLOGI  
GRUPPEN



LIFE-IP BIODIVERSEA (LIFE20 IPE/FI/000020)



## EKOLOGI GRUPPEN

Co-funded by the European Union. Views and opinions expressed are however those of the author(s) only and do not necessarily reflect those of the European Union or CINEA. Neither the European Union nor the granting authority can be held responsible for them.

Beställning: Ålands landskapsregering  
Framställt av: Ekologigruppen AB  
[www.ekologigruppen.se](http://www.ekologigruppen.se)  
Telefon: 08-525 201 00  
Slutversion: 2024-10-01  
Uppdragsansvarig: Ilona Stehn  
Medverkande: Wösel Thoresen, Martin Månsson  
Kvalitetsgranskning: Anna Maria Larson  
Foton: Om inget annat anges: Ekologigruppen AB  
Illustrationer och kartor: Ekologigruppen AB  
Internt projektnummer: 10567



# INNEHÅLL

<b>Sammanfattning</b>	<b>4</b>
<b>Summary</b>	<b>5</b>
<b>Inledning</b>	<b>6</b>
<b>Genomförande</b>	<b>8</b>
<b>Resultat Digital enkät</b>	<b>16</b>
<b>Målgruppsanalys</b>	<b>19</b>
<b>Samlade Åsikter –skyddsområden</b>	<b>22</b>
<b>Konsekvenser av skyddsområden</b>	<b>26</b>
<b>Socioekonomiska konsekvenser</b>	<b>42</b>
<b>Konfliktintressen och möjligheter</b>	<b>46</b>
<b>Slutord</b>	<b>49</b>
<b>Referenser</b>	<b>50</b>

Bilaga 1, Enkätfrågor

Bilaga 2, Intervjuer

Bilaga 3, Utlåtanden



## SAMMANFATTNING

Ålands landskapsregering har som mål att inrätta nya marina skyddsområden och önskar att inkludera ålänningar och andra berörda intressenter i denna process. Ekologigruppen har därför fått i uppdrag att genom en allmän digital enkät och fördjupade intervjuer kartlägga vilka intressenter som kan beröras, hur de kan påverkas socioekonomiskt samt deras åsikter kring inrättandet av marina skyddsområden.

### *Omsorg om skärgården och misstro till myndigheter*

Resultaten visar på en uppdelning bland deltagande ålänningars åsikter kring marina skyddsområden. En del är kraftigt negativa till inskränkningar av skärgårdsbornas jakt- och fiskerättigheter. Andra välkomnar fler skyddsområden och ser det som en nödvändighet för att bevara skärgårdslandskapets natur- och rekreationsvärden. En betydande del av denna grupp är motståndare till de aktuella planerna på havsbaserad vindkraft i Norrhavet.

### *Positiva till naturvård, negativa till restriktioner*

Den främsta slutsatsen av utredningen är att det egentligen finns en stor samsyn mellan respondenterna och landskapsregeringen. Samtliga värnar naturen och anser att skärgårdslandskapet är i behov av skötsel för att bibehålla och stärka naturvärdena.

### *Mer positiv syn på skyddsområden på allmänna landskapsvatten*

Analysen visar att ålänningar generellt är mer positiva till skyddsområden på allmänna landskapsvatten än på privata och samfällighets ägda vatten. Längre ut i skärgården ses det som övervägande positivt med restriktioner mot till exempel havsbaserad vindkraft och storskaligt yrkesfiske. Längre in i skärgården är inställningen till skyddsområden mer restriktiv. Begränsningar av äganderätten och möjligheten att nyttja vattenområden upplevs där ha en mer negativ påverkan för de medverkande.

## Vägar framåt

### *Tydliggör vad det innebär att upplåta sitt vatten*

Det finns en stark vilja att värna Ålands naturvärden bland respondenterna. Det stora hindret för naturvärden att agera på privata vatten verkar främst ligga i kommunikationen mellan landskapsregeringen och de som är verksamma i dessa. Att tydliggöra för markägare vad det innebär att upplåta sina mark- och vattenområden till skyddsområden skulle kunna vara en framgångsfaktor.

### *Anpassa områdesskydden till åländska förutsättningar*

Respondenterna framför önskemål om att landskapsregeringen i större utsträckning ska anpassa områdesskydden till åländska förutsättningar. Till exempel anses inte småskalig jakt och fiske utgöra ett hot mot befintliga naturvärden. Istället upplevs jakt- och fiskerättigheterna som väldigt viktiga för att hålla den åländska skärgårdskulturen levande.

### *Se över om det går att anpassa regelverket*

Hembygdsrätten och jordförvävsreglerna anses utgöra ett skydd för den åländska naturen. Det finns önskemål om att anpassa regelverket så att dessa i kombination med naturvårdsavtal kan betraktas som skyddsområden enligt EU:s definition.

### *Involvera de med lokal kunskap i utformningen av områdesskydd*

Lokala jakt- och fiskelag har en stor kunskap om naturen i sina verksamhetsområden. För att lyckas med inrättandet av nya marina skyddsområden bör Landskapsregeringen involvera dessa i tidiga skeden vid utformningen av områdesskydd och gällande restriktioner.



## SUMMARY

The government of Åland is in the process of establishing new marine protected areas and wishes to include the residents of Åland and other stakeholders in their planning process. To assist with this, the Swedish ecological consultancy Ekologigruppen was tasked with identifying relevant stakeholders, collecting and summarizing their opinions and identifying potential socio-economic impacts.

### *An appreciation for the archipelago and a mistrust of government*

Survey results reveal opposing positions with regard to marine protected areas. Some survey respondents are strongly averse to the idea, due to an increase in regulations on hunting and fishing rights in the area. Others welcome new protected areas, seeing them as essential to the conservation of the natural and recreational value of the archipelago. A large part of this latter group is opposed to offshore wind power in the North Sea.

### *Residents and government prioritise nature conservation*

Both survey participants and the government of Åland agree that the conservation of nature in the archipelago should be a priority and that maintenance of the landscape is necessary to sustain and strengthen biodiversity.

### *Respondents more supportive of protected areas for public waters*

While Åland residents generally support protected areas for public waters, they are less supportive of government protections on private and community-owned waters, and this appears to vary geographically. Survey answers located to the outer edges of the archipelago tend to express a more supportive approach to restrictions against offshore wind power and large-scale commercial fishing, while answers located more centrally generally express a more negative opinion towards protected areas. Here, restrictions on property ownership and water access appear to have a greater negative impact on local residents.

## The way forward

### *Better communication about water leasing is key*

The results of this study clearly show that the residents of Åland are invested in the protection of nature on the archipelago. For the protection of private waters, the main obstacle appears to be communication between the government and landowners. In order to move forward, the importance and practicalities of water leasing for protected areas needs to be effectively communicated to landowners.

### *Protections should be adapted to suit the needs of Ålanders*

Survey respondents express that the government should adapt area protections to the needs of Åland's residents. For example, residents do not view small-scale hunting and fishing as a threat to biodiversity. Rather, they are seen as essential to keeping the culture of Åland alive.

### *Consider a revision of current regulations*

It is generally understood that the homestead law and land acquisition rules work to protect the nature of Åland. For this reason, there is a growing interest in revising regulations so that areas currently regulated by these laws can become protected areas, in accordance with EU definitions.

### *Involve locals in the design of protected areas*

Local hunting and fishing groups are knowledgeable about the nature of their respective grounds. For a successful establishment of new marine protected areas, the government of Åland should involve these groups as early as possible in the design of these areas, as well as in the development of new hunting and fishing regulations.

# INLEDNING

## Bakgrund

På Åland omfattar marina skyddsområden (MPA), inklusive Natura 2000-områden cirka 3 % av havsområdena. I enlighet med habitat- och fågeldirektivet är Ålands landskapsregering förpliktigad att förbättra skyddet i marina områden. Utöver detta har Finlands miljöministerie deklarerat att 30 % av de finska havsområdena ska vara skyddade till år 2030, varav 10 % strikt skyddade. Detta innebär att de marina skyddsområdena i vatten som lyder under Ålands landskapsregering styrning behöver ökas.

Sedan 2021 pågår projektet LIFE-IP Biodiversea (LIFE20 IPE/FI/000020) som förväntas fortgå till 2029 och berör skyddet av Östersjöns marina natur. Inom projektet är Ålands huvudsakliga uppgift att kartlägga havsområden kring Åland för att identifiera naturvärden och känsliga habitat. Detta ska sedan ligga till grund för inrättandet av nya skyddsområden för att skapa ett mer sammanhängande nätverk av skyddade marina områden längs hela Finlands kust. Målet är att Åland senast i december 2028 ska ha inrättat åtminstone 850 km<sup>2</sup> nya skyddsområden.

## Syfte och uppdrag

Som del i arbetet att nå målet med att inrätta nya marina skyddsområden på Åland önskar landskapsregeringen att inkludera ålänningar och andra berörda intressenter i processen. I ett inledande steg ska en socioekonomisk undersökning genomföras. Syftet med denna är dels att förankra MPA-processen hos berörda parter, dels att samla in den lokala kunskap som finns om de för dem viktiga områdena i havet kring Åland.

Ekologigruppen har fått i uppdrag av Ålands landskapsregering att:

- Identifiera de intressenter som kan komma att påverkas av nya och större skyddsområden.
- Identifiera dessa intressenters åsikter om skyddsområden och kartlägga eventuella konfliktintressen och möjligheter.
- Analysera de potentiella socioekonomiska effekterna för identifierade intressenter.





## Självstyre och hembygdsrätt på Åland

Åland är en självstyrd del av Finland, med eget parlament – lagtinget, och egen regering – landskapsregeringen. Som en del av självstyret har man på Åland ett regionalt medborgarskap, åländsk hembygdsrätt.

Hembygdsrätten reglerar vem som kan äga mark, fastigheter eller bedriva näringsverksamhet på Åland och är en bärande del av det åländska självstyret. Man behöver även hembygdsrätt för att få rösta eller ställa upp i lagtingval. Internationellt är hembygdsrätten unik.

Hembygdsrätt kan fås direkt på grund av självstyrelselagen via ens föräldrar eller beviljas av landskapsregeringen på ansökan. För att få hembygdsrätt krävs finskt medborgarskap och bosättning på Åland. Kravet på hur lång tid man ska varit boende på Åland varierar, men huvudregeln är att man ska ha varit bosatt på Åland i fem år sedan senaste inflyttning.

Hembygdsrätten förloras om man mister sitt finska medborgarskap, eller har varit stadigvarande utflyttad från Åland under fem år. För gällande bestämmelser hänvisas till Landskapslagen, 2015:99 om åländsk hembygdsrätt och 2015:100 om hembygdsrättsförfaranden.

## Privata och samfälliga vatten

Vattenområdena på Åland är indelade i:

- privata vatten; enskilda personer, sammanslutningar, företag
- samfälliga vatten; gemensamma för byn eller oskiftade med flera delägare, förvaltas i regel av fiskelag
- allmänna landskapsvatten; utanför byarågång till 12 sjömil
- landskapets enskilda fastigheter, vilka förvaltas av Landskapets fastighetsverk.

Rätten att fiska på Åland avviker i viss mån från det som gäller i övriga delar av Finland och Sverige. Den största skillnaden är att handredskapsfisket inte är fritt, inte heller mete är fritt tillåtet. Huvudregeln är att man alltid för alla former av fiske samt oberoende av tid och plats skall ha vattenägarens tillstånd.



# GENOMFÖRÄNDE





## Process

Ekologigruppen planerade processen för utredningen i nära samarbete med naturvårdsintendent Maija Häggblom på landskapsregeringens miljöbyrå och Charlotta Björklund, projektkoordinator för LIFE - IP BIODIVERSEA. Förutbestämt var att projektet skulle innehålla både fysiska möten med intressenter samt digitalt frågeformulär.

För att skapa en bild av vilka aspekter som var viktiga att undersöka och få en förståelse för sammanhanget genomfördes både samtal med beställaren och inläsning av tidigare utredningar och andra relevanta rapporter. Främst rapporten ”Lokala perspektiv på havs- och kustplanering, bakgrundsrapport till Ålands landskapsregering arbete med havsplan” (2019) har varit särskild värdefull i denna fas.

## Digital enkät

För att identifiera intressenter som kan komma att påverkas av nya och större skyddsområden genomfördes en preliminär målgruppsanalys. Resultaten från målgruppsanalysen låg till grund för utformningen av den digitala enkäten. Enkäten utformades i nära samarbete med beställaren.

Enkätens syfte var tvådelat, dels att identifiera respondenternas åsikter om skyddsområden, dels att kartlägga eventuella konfliktintressen och möjligheter. Frågorna var utformade utifrån ett antal restriktioner som eventuellt kan bli aktuella i ett skyddsområde. Respondenterna fick ta ställning till respektive restriktion och berätta hur dessa kunde komma att påverka dem socioekonomiskt.

Den digitala enkäten syftade också till att samla in information om intressenter som kan komma att påverkas av nya skyddsområden. Intressenterna kunde identifieras via resultaten från den digitala enkäten genom frågor om ålder, kön, var man är bosatt och i vilken egenskap de svarade som – privatperson eller representant för företag, offentlig myndighet, organisation eller förening och namnen på dessa. Dessutom på vilket sätt den svarande är verksam, eller har intressen i området.

Den färdiga enkäten var nåbar via QR-kod och öppen för alla att svara på mellan den 3e och 26e maj 2024. Landskapsregeringen var ansvarig för att marknadsföra enkäten, vilket delvis gjordes via deras sociala medier samt tidningar på Åland (se figur 1).

**Kan en utökning av skyddade marina områden på Åland påverka dig?**

**Lämna din åsikt om olika intresseområden kring Åland genom att svara på enkäten som är en del av EU-projektet LIFE-IP Biodiversea.**

Ålands kust och hav har en unik och värdefull natur. I EU-strategin för biologisk mångfald 2030 slås fast att 30 % av alla land- och vattenområden inom den Europeiska unionen ska skyddas. Detta innebär att Ålands landskapsregering är förpliktad att utöka skyddet i sina marina områden.

I enkäten kan du välja att lämna dina svar endera som privatperson eller som representant för företag, myndighet, förening osv.

Vill du lämna svar som både och, samt lämna synpunkter på flera intresseområden i enkäten kan du svara på den flera gånger.

Enkäten är öppen till och med 26 maj.

Enkäten hittar ni via länken eller QR-koden  
<https://arcg.is/05r9vf0>

Figur 1. Exempel på en annons som publicerades i de stora dagstidningarna på Åland.



Figur 2. Enkätens olika delar.

## Innehållet i enkäten

Den digitala enkäten publicerades genom applikationen ”ArcGIS Survey123”. I bilaga 1 redovisas samtliga frågor och svarsalternativ i enkäten. Enkäten bestod av fyra delar, illustrerade i figur 2, och inleddes med att enkätens syfte presenterades och en kort bakgrund till projektet LIFE-IP Biodiversea. Enkäten var öppen mellan den 3e till 27e maj.

### Vilket område gäller svaren?

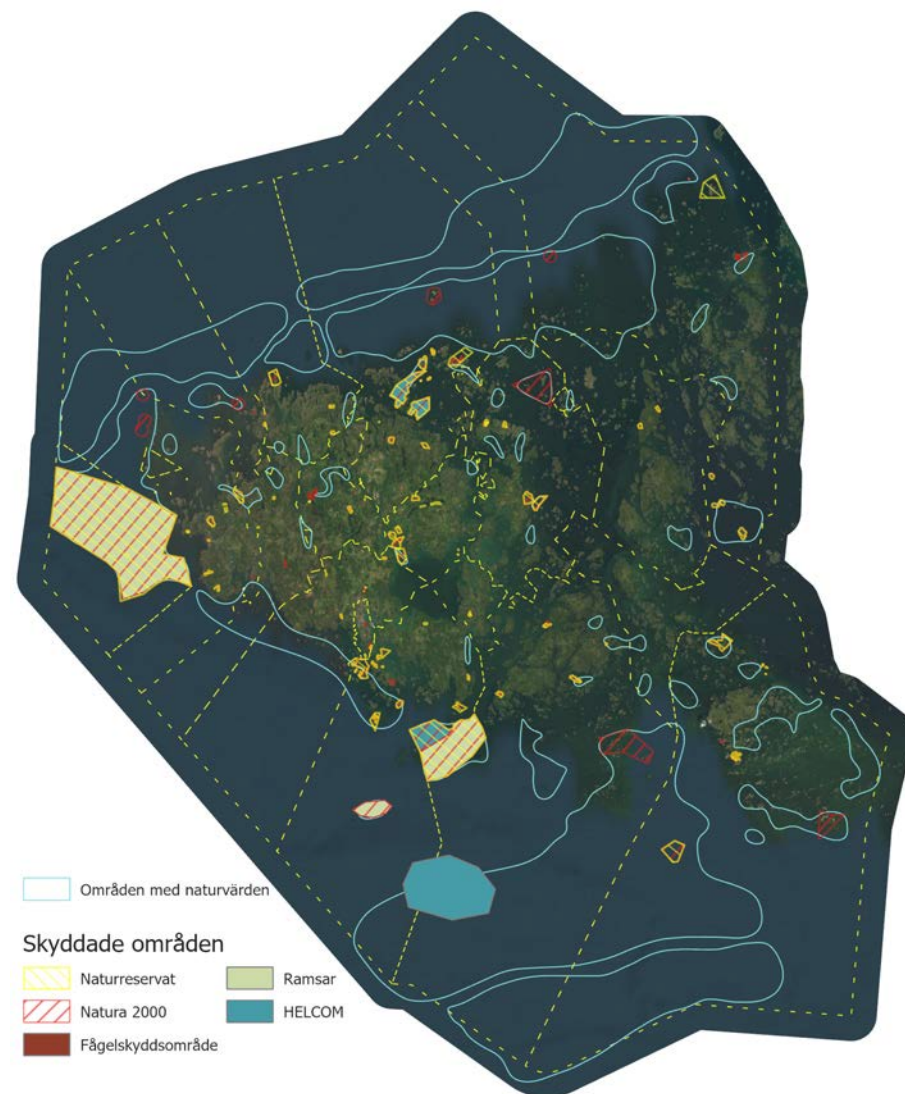
Efter den inledande informationen visades en karta över Åland, där områden med höga marina naturvärden var utmarkerade tillsammans med befintliga skyddsområden (se figur 3). Respondenten skulle där placera en markör för det område som svaren berörde. Underlaget för var det finns höga marina naturvärden baserades på analyser genomförda med planeringsverktyget Marxan (Salovius-Laurén & Weckström, 2022).

Landskapsregeringen var särskilt måna om att det skulle vara tydligt att kartan enbart visar områden som genom undersökningar har visat sig ha höga naturvärden, och inte på planer för nya områdesskydd.

### Vem är respondenten och varför är området intressant?

Respondenten fick sedan svara på huruvida den svarade som privatperson, representant för – företag, offentlig myndighet, organisation eller förening. Beroende på alternativ presenterades sedan ett antal följdfrågor som antingen berörde information om privatpersonen eller verksamhetens natur (se bilaga 1 för utförlig redogörelse av samtliga svarsalternativ).

Sedan följde ett antal frågor kring vilka intressen personen har i området. Som privatperson kunde man till exempel fylla i samfällighetsägare, fiske eller rekreation. Företag kunde välja på bland annat yrkesfiske, energibolag eller båttrafik.



Figur 3. Kartan som syntes i enkäten med områden från planeringsverktyget Marxan i ljusblått.



**Hur påverkas respondenten av områdesskydd?**

Därefter fick respondenten fylla i en matris och lista hur ett antal vanligt förekommande restriktioner skulle påverka respondentens intressen i det valda området (se figur 4).

Hur skulle följande restriktioner inom detta område påverka dig eller din verksamhet?	Mycket negativt	Negativt	Inte alls	Positivt	Mycket positivt
Förbud mot fiske	<input type="radio"/>	<input type="radio"/>	<input type="radio"/>	<input type="radio"/>	<input type="radio"/>
Restriktion mot att uppföra vindkraftverk	<input type="radio"/>	<input type="radio"/>	<input type="radio"/>	<input type="radio"/>	<input type="radio"/>
Restriktion mot att bedriva vattenbruk	<input type="radio"/>	<input type="radio"/>	<input type="radio"/>	<input type="radio"/>	<input type="radio"/>
Störa och ofreda områdets fågelliv	<input type="radio"/>	<input type="radio"/>	<input type="radio"/>	<input type="radio"/>	<input type="radio"/>
Under tiden 1 april – 31 juli färdas med mer än 10 knops hastighet utanför farleden i området	<input type="radio"/>	<input type="radio"/>	<input type="radio"/>	<input type="radio"/>	<input type="radio"/>
Dumpa muddermassor eller på annat sätt försämrade vattenkvaliteten i området	<input type="radio"/>	<input type="radio"/>	<input type="radio"/>	<input type="radio"/>	<input type="radio"/>
Bedriva verksamhet som förändrar områdets topografi eller som påverkar hydrologi och vegetation genom att gräva, spränga eller utfylla.	<input type="radio"/>	<input type="radio"/>	<input type="radio"/>	<input type="radio"/>	<input type="radio"/>

Figur 4. Matris från enkäten med svarsalternativ för de olika restriktionerna.

Om respondenten fyllde i alternativet ”inte alls” kom inga följdfrågor. För övriga alternativ kom följdfrågor gällande på vilket sätt som respondenten upplevde sig påverkas fördelat på kategorierna ekonomiskt, möjlighet till rekreation, möjlighet till transport, känslomässigt/estetiskt/kulturhistoriskt eller annat.

Där fanns även möjlighet att lämna fritextsvar med mer utförliga kommentarer kring respektive restriktions påverkan.

*Vad betyder med alternativet känslomässigt/estetiskt/kulturhistoriskt*  
Utifrån de sammanställda dialogerna i Lokala perspektiv på havs- och kustplanering (2019) framkom att det finns en stark identitet och stolthet över den åländska skärgårdskulturen – en kulturhistoria kopplad till landskapet. Mellan raderna tolkades att relationen till skärgården också var känslomässig – man älskar sin hembygd, sin skärgård, och uppfattade hot mot denna väcker känslor. Beställaren berättade att planer på havsbaserad vindkraft var en aktuell fråga som

mött mycket kritik, och som skulle kunna komma upp i vår kartläggning. Här framkom att det också fanns en estetisk aspekt, det vill säga att landskapsbilden upplevdes hotad.

Eftersom upplevelse av känslomässig, estetisk och kulturhistorisk påverkan i detta sammanhang var relativt sammankopplade valde vi att lägga samman de tre aspekterna.

**Kritik mot, och felkällor i enkäten**

Under tiden som enkäten var öppen för allmänheten inkom kritik riktad mot både enkätens utformning och dess innehåll. Främst upplevde respondenterna att syftet med enkäten var otydligt. Information om att de utpekade områdena inte är planerade skyddsområden, utan endast utgör ett underlag som visar var det finns höga naturvärden, och eventuellt skäl för att utreda framtida skyddsformer framkom inte tydligt nog. I stället var det flera som uppfattade kartan i enkäten som förslag på områden där landskapsregeringen ämnade införa restriktioner, vilket rörde upp känslor.

**För vilken skala av verksamhet gäller restriktionerna?**

Flera respondenter ansåg att det var oklart för vilken typ av verksamheter som restriktionerna gällde. Till exempel framkom det inte att småskaligt kustnära fiske, i folkmun kallat husbehovsfiske, inte skulle komma att beröras av restriktionerna gällande fiske. Det var exempelvis heller ej specificerat om förbud mot muddring skulle gälla för enskilda markägares befintliga anläggningar eller endast för nyanläggningar.

**Svårtolkade frågor**

Ett antal frågor upplevdes formulerade på ett sådant vis att respondenten hade svårt att tolka betydelsen av sitt svar. Frågorna var ställda utifrån vad respondenten anser om restriktioner mot ett antal verksamheter. Om respondenten exempelvis är negativt inställd till muddring i det markerade området, ska man markera positivt för restriktion mot muddring. Detta skapade osäkerhet hos en del respondenter.

Kontroll och korrigerande av svar baserat på tillhörande fritextsvar har gjorts i efterhand där detta är möjligt. Eftersom kontroll inte var möjligt för de punkter som saknar fritextsvar finns det en risk att vissa svar inte motsvarar respondentens åsikter.

**Svårt att få markören på rätt plats**

Ett antal respondenter upplevde svårigheter med att flytta markören i kartan för att koppla svaren till önskad plats. Av de 298 inkomna svaren är det 98 punkter som inte flyttats från startläget i enkäten. Dessa antas vara felaktigt placerade. Kontroll och justering baserat på fritextsvar där eventuell lokalisering av punkten kan härledas har gjorts i efterhand där detta är möjligt. Dock kunde endast ett fåtal punkter korrigeras.

Svaren knutna till de felaktigt placerade punkterna inkluderas i den kvalitativa analysen. Trots bristande geografi innehåller svaren viktig information. Felaktigt placerade punkter har exkluderats ur de kvantitativa geografiska analyserna.

**Behovet av upprepning om man ville ha en punkt i flera områden**

Kritik mot att man som respondent behövde upprepa enkäten flera gånger om man önskade lämna kommentarer på fler än ett område lyftes.

**Tillräcklig täckningsgrad?**

90% av enkätsvaren lämnades in av privatpersoner. Representanter för företag och organisationer var underrepresenterade bland respondenterna. Dock ger inte siffrorna en helt rättvis bild av verkligheten. Vid intervjuerna på plats med flera av de som svarat i egenskap av privatpersoner framkom att de även utnyttjade vattenområdena kommersiellt, för småskaligt fiske eller annan upplevelseverksamhet.

**Storbolagen lyser med sin frånvaro**

Det finns ett stort intresse bland flera internationella energibolag att anlägga havsbaserad vindkraft på Åland. Av dessa var det dock endast ett som besvarade enkäten, och placerade ut punkter i ett område norr om Åland där man i dagsläget prospekterar en vindkraftspark.

Även svar från mer storskaliga fiskeriföretag saknas i enkäten. Detta kan delvis bero på att huvuddelen av de verksamma företagen på Åland har sin hemvist i Sverige eller i Finland, och enkäten har främst marknadsförts i Åländska forum.



## Intervju som metod

För att fördjupa kunskapen från den digitala enkäten genomfördes under våren 2024 ett antal kvalitativa intervjuer på Åland. I den digitala enkäten fick respondenterna svara på frågan om de önskade kontaktas för att boka in en fördjupad intervju senare under våren.

Totalt önskade 75 personer av de som svarat på enkäten att bli kontaktade för en fördjupad intervju. På grund av undersökningens tidplan och viljan från landskapsregeringen att intervjuerna skulle ske på plats på Åland kunde endast 21 personer intervjuas. Urvalet av intressenter att intervjuas baserades dels på den ordning vilken svaren inkommit. Men hänsyn togs även till att inkludera en bred variation av hos intressenterna.

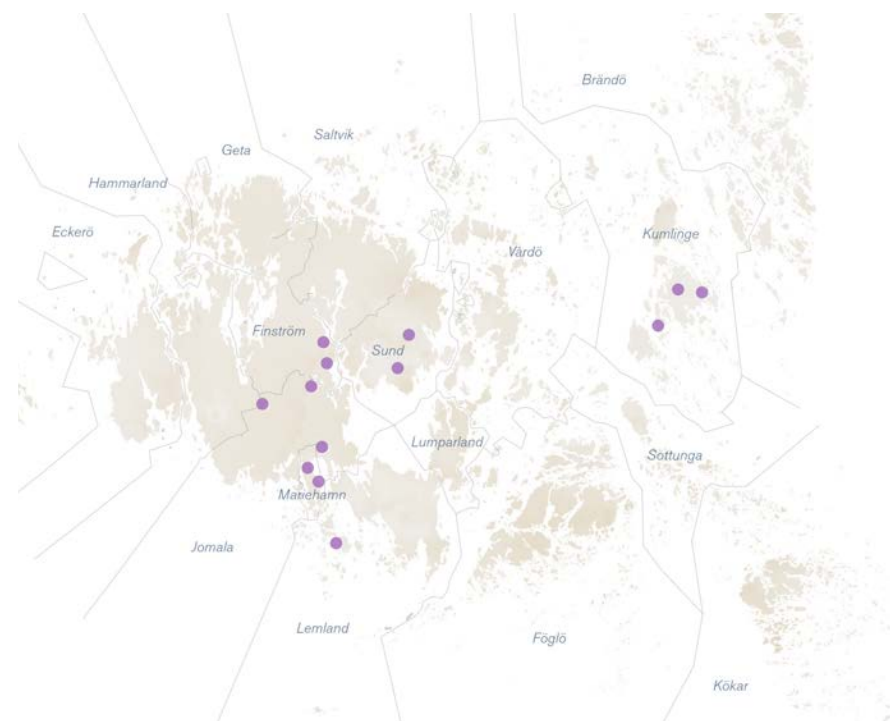
Nio personer intervjuades i egenskap av representanter för företag eller organisationer, och 12 personer i egenskap av privatperson. Dock har ett antal av privatpersonerna även kommersiella verksamheter knutna till fiske eller annan upplevelseturism knuten till skärgården.

### *Respondentens intresse och engagemang fick styra intervjuens innehåll*

Intervjuerna skedde antingen i respondentens hem eller på en offentligt tillgänglig plats, bland annat biblioteket i Mariehamn, i figur 5 redovisas platserna för intervjuer. Intervjuerna varade mellan 30 – 60 minuter och utgick från respondentens inlämnade enkätsvar. Fokus för intervjuerna varierade således beroende på respondentens intresse och engagemang.

### *Förändring i takt med ökad kunskap*

Intervjuprocessen var iterativ och utvecklades i takt med att vi som intervjuare fick en ökad kunskap om de lokala förutsättningarna för naturvård på Åland. Varje enskilt möte bidrog till att öka förståelsen och förmågan att ställa relevanta frågor som drev diskussionerna framåt.



Figur 5. Karta över platser för intervjuer. I kartan syns också Ålands 16 kommuner.

### *Respondenternas godkännande för citering*

Respondenter har efter intervjuerna givits möjlighet att läsa, och vid behov korrigera minnesanteckningar från de genomförda intervjuerna. Senare i rapporten redovisas citat från både intervjuer och enkäten, dessa har i vissa fall redigerats för att korrigera stavfel eller öka läsbarheten.



## Analys av material

Efter att den digitala enkäten stängts och intervjurespondenterna godkänt intervjuanteckningarna påbörjades analysarbetet. Återkommande teman identifierades, till exempel vikten av självbestämmande och vindkraftsmotstånd. Samtliga enkätsvar studerades i detalj och fritextsvaren kategoriserades enligt ett antal teman. Även intervjuaterialet kategoriserades och behandlades tillsammans med enkätsvaren.

## Geografisk analys

De 200 punkter som placerats ut på kartan har analyserats geografiskt. Varje punkt har knutits till ett eller fler biologiskt viktiga områden. Svaren för hur ett utökat områdesskydd skulle påverka respondenterna har sedan summerats för respektive typ av restriktion. Svaren är fördelade på huruvida man svarat att införandet av en restriktion skulle påverka en positivt eller negativt, samt på vilket sätt man skulle bli påverkad.

### *Punkter som gäller samtliga områden och ej utplacerade punkter*

Vid intervjuerna var det ett antal respondenter som poängterade att den eller de punkter de satt ut gällde för samtliga områden markerade i enkätkartan. Det var främst rörande restriktioner mot fiske, jakt och vindkraft som respondenterna önskade skala upp sina enkätsvar att omfatta samtliga områden. I den kvantitativa analysen har dock detta ej gjorts, utan analysen baseras på de punkter som är inskickade och utplacerade i enkäten.

### *Sammanfattande analys*

Efter individuella analyser av restriktionerna summerades svaren till en sammanfattande karta. I denna har svaren för restriktion mot fiske exkluderats eftersom frågan inte gjorde någon skillnad på småskaligt och storskaligt fiske.

Att det småskaliga husbehovsfisket inte omfattas av restriktionerna framkom inte i enkätfrågorna, och därför blir svaren missvisande. Majoriteten av respondenterna vill bibehålla rätten till småskaligt kustnära fiske/fiske för husbehov, men är samtidigt positivt inställda till restriktioner mot storskaligt kommersiellt fiske i samma områden. Svaren i fiskefrågan är väldigt många, och nästan uteslutande negativa mot restriktioner. Detta skapar en skev bild av de sammanfattande resultaten.

## Konsultens roll, ett utifrånperspektiv

När vi åkte till Åland för att genomföra intervjuerna ställde vi oss den kritiska frågan, vilka är vi egentligen att komma och ställa alla dessa frågor? Och än viktigare, vilka är vi att hävda ett tolkningsföretråde till svaren vi får? Ingen av oss kommer från Åland, har någon anknytning till Åland eller någon egentlig kunskap om Åland och de förutsättningar som finns där.

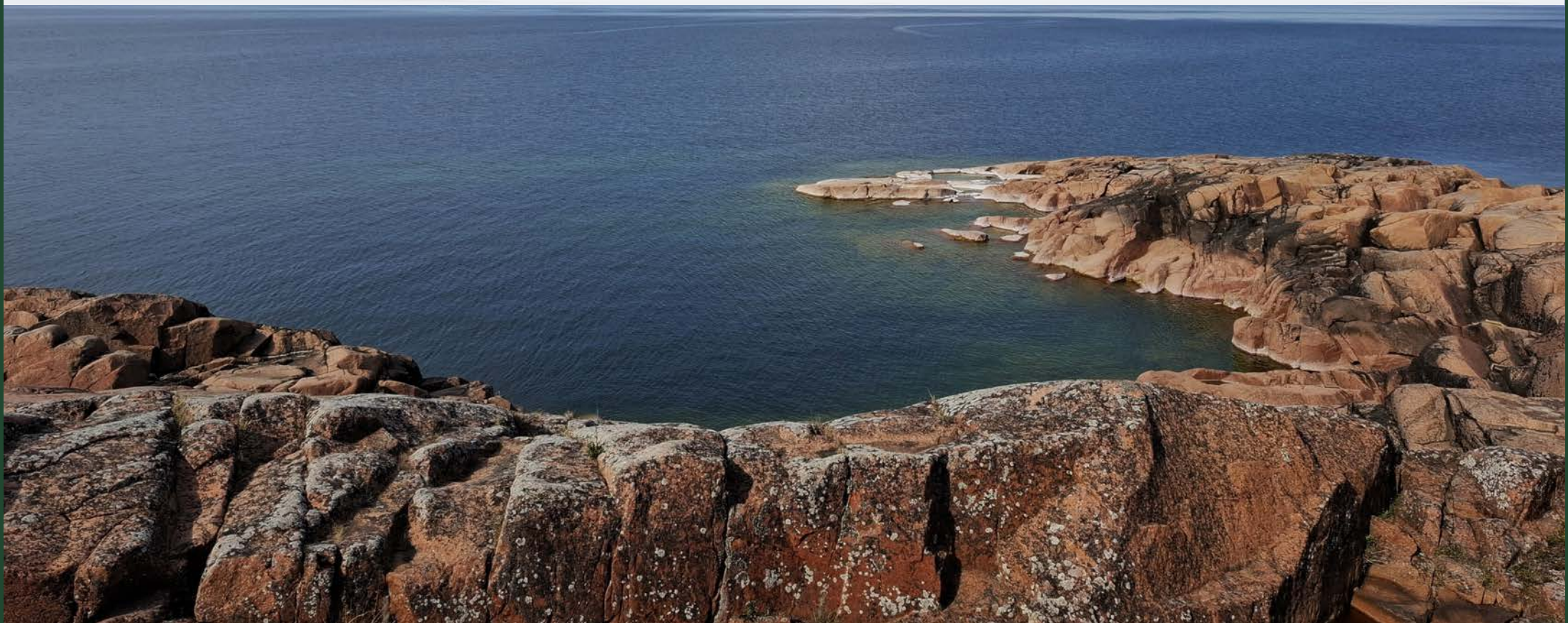
Men efter att ha genomfört intervjuerna under en veckas tid, ändrade vi åsikt. Just eftersom vi kom utifrån, utan koppling till lokala myndigheter eller med en tidigare kunskap om den aktuella frågan, kunde vi ha neutrala möten med respondenterna. Svaren vi fick hade troligen formulerats annorlunda om mottagaren varit en representant från landskapsregeringen.

När intervjuerna inleddes var en del av respondenterna avvaktande och kritiska. Svaren var till en början korthuggna, och handlade främst om äganderätt och att utökad naturskydd inte behövs. Men allteftersom att samtalet fortgick och respondenten upplevde att vi som intervjuare inte argumenterade för någon sida, utan i stället var intresserade av att höra vad just de hade att säga i saken, öppnade de upp sig och svaren blev mer utförliga och nyanserade.

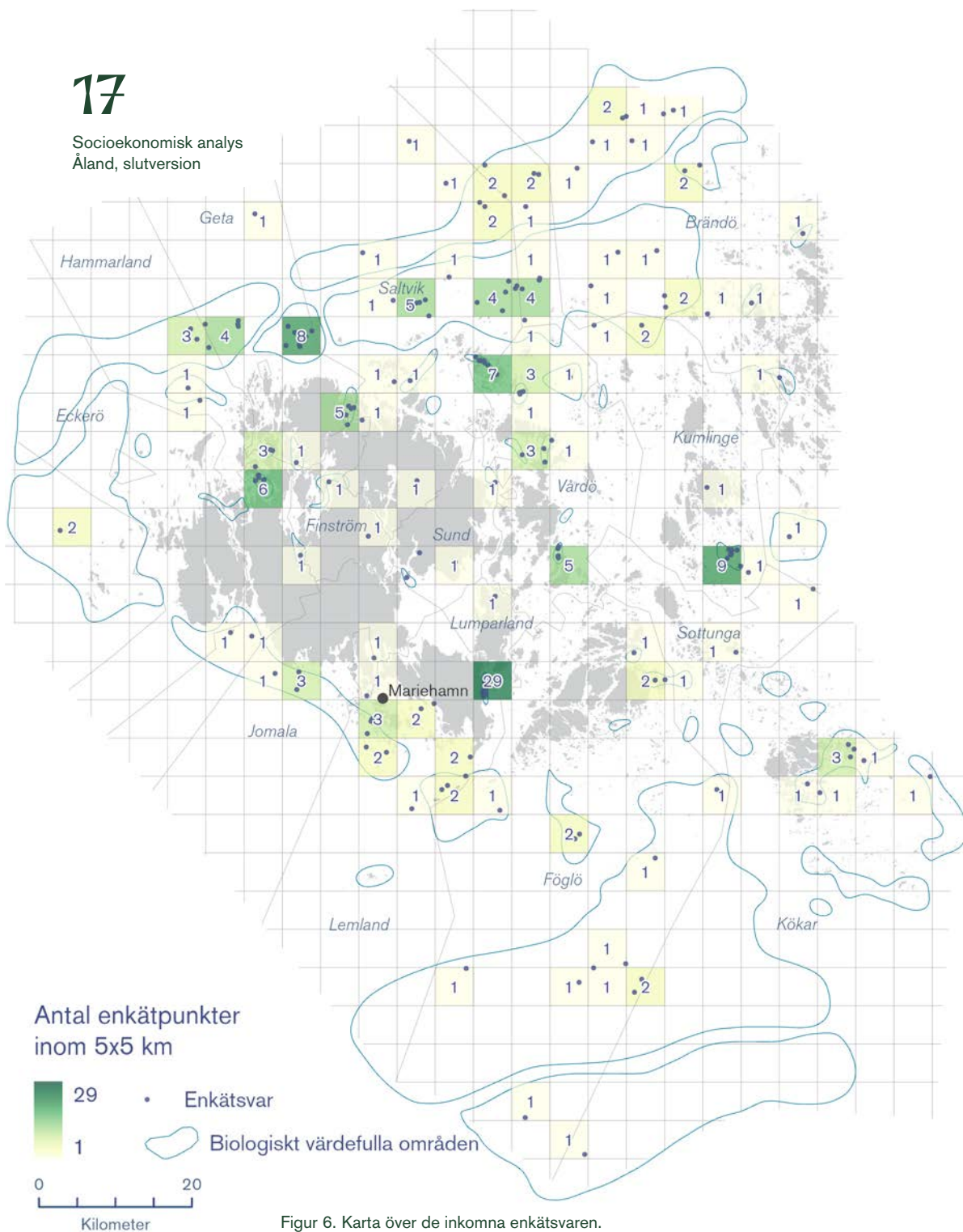
De repondenter som främst svarat på enkäten på grund av sitt engagemang i vindkraftsfrågan var redan initialt mycket positivt inställda, både till den genomförda enkätundersökningen, intervjuerna och projektet som helhet.



# RESULTAT DIGITAL ENKÄT







Figur 6. Karta över de inkomna enkätspåren.

## En gemensam omsorg om skärgården

Enkätspåren visar på en enormt stor variation bland ålänningars åsikter kring marina skyddsområden. En del av de svarande är kraftigt negativa till inskränkningar av skärgårdsbornas jakt- och fiskerättigheter. De uttrycker stor ilska gentemot landskapsregeringens målsättning att utöka andelen marina skyddsområden. Andra välkomnar fler skyddsområden, och ser det som en nödvändighet för att bevara skärgårdslandskapets naturvärden.

Vad som dock är mer slående än åsikternas olikheter, är den gemensamma kärlek till den åländska skärgården som lyser igenom enkätspåren. Det finns en utbredd försorg om skärgårdens natur och djurliv hos i princip samtliga svarande.

## Enkätspårens geografi

I kartan, figur 6 syns de punkter som inkommit via den digitala enkäten. Utöver att visa själva punkterna redovisas hur många punkter som placerats inom en ruta på 5x5 km. De 98 punkter som ej placerats ut har exkluderats ur kartan.

### Aktiva samfälligheter och fiskelag

Som mest finns det 29 punkter inom en ruta. Majoriteten av de punkterna har lämnats av medlemmar i Wessingboda bys samfällighet och fiskelag. Även Kumlinge samfällighet har svarat aktivt på enkäten, med en koncentration på nio svar.

### Norrhavet engagerar

Flest punkter har markerats i områden norr om Åland, där dominerar vindkraftsfrågan, medan frågan kring rätten att få jaga och fiska får mer utrymme ju längre in mot fastlands Åland områdena är placerade.

### Områden utan punkter

Ett fåtal områden har inte markerats i enkäten, däribland ett större område söder om Kökar. Dock ska det upprepas att flera av svaren i enkäten omfattar samtliga områden i kartan.

## Skriftliga utlåtanden

Det inkom två skriftliga utlåtanden som svar på enkäten, det ena signerat Prästgården och Kumlingby samfälligheter och det andra signerat av följande,

Archipelago Pares r.f. (Ådans Vänner)	Kökar JVF
Ålands fiskare r.f.	Karlby samfällighet/fiskelag
Lumparlands JVF (jaktvårdsförbund)	Hammarlands JVF
Brändö JVF	Föglö JVF
Lemlands JVF	Eckerö JVF
Vårdö JVF	Saltviks JVF
Geta JVF	Sunds JVF
Kumlinge JVF	Jomala JVF
Kumlinge fiskelag	
Prestgården och Kumlingeby samfällighet	

Båda utlåtanden framför liknande åsikter, utlåtandet med flera undertecknade skriver följande:

*Jakt- och fiskeintresse utgör den överlägset största intressegruppen inom natur- och miljöområdet på Åland. Frågan kommer vara ytterst viktig för alla med jakt- och fiskeintresse på Åland. Om skyddet inte anpassas så att traditionell småskalig jakt samt yrkes- och fritidsfiske tillåts inom de planerade skyddade områdena kommer merparten av alla ålänningars allmänna jakt- och fiskemöjligheter försvinna. [...]*

*De unika åländska jordförvävsreglerna och vår lokala förvaltningsmodell skyddar redan miljön i mycket stor utsträckning i ett europeiskt perspektiv. Tidsbundna frivilliga fredningar mot EU-ersättning borde prioriteras på privatägt land och vatten.*

Utlåtandet från Prästgården och Kumlingby samfälligheter skriver att de

*ställer sig i princip positiv till inrättandet av ett marint skyddsområde söder om Kumlinge i enlighet med föreslagna gränser. Området är idag väldigt ostört och människor rör sig endast sporadiskt i området. [...] Området används av lokalbefolkningen till småskalig jakt och fritidsfiske samt i begränsad utsträckning till yrkesmässigt fiske med nät. Området har aldrig använts till trålning.*

*Vi vill dock fortsättningsvis att småskalig jakt och småskaligt fiske samt begränsat yrkesfiske med nät ska vara tillåtet. Kumlinge fiskelag har begränsningar hur många nät som får användas så det är reglerat redan idag. Området är så pass stort att om ovanstående villkor förbises påverkas skärgårdsbornas livskvalitet väldigt mycket. Småskalig jakt och fiske är viktigt för vår identitet och livskvalitet samt bidrar till viktig självhushållning.*

För att läsa utlåtandena i sin helhet se bilaga 3.





A photograph of a field of purple flower buds, likely crocuses, with a white text overlay. The buds are in various stages of development, some are tightly closed, while others are slightly open. The background is a soft-focus landscape with a light sky and a dark, textured ground. The text is in a bold, green, serif font.

# MÅLGRUPPPSANALYS



## Intressenter som kan påverkas av nya och större skyddsområden.

Totalt inkom 298 svar på den digitala enkäten. Av dessa lämnades 90 % av punkterna in av personer som svarade i egenskap av privatperson (se tabell 1). Cirka 10 % av punkterna lämnades in av representanter för organisationer, föreningar eller företag, och endast ett svar lämnades av en representant för en offentlig myndighet.

Siffrorna motsvarar dock inte helt verkligheten. Flera privatpersoner bedriver även kommersiell verksamhet i de utpekade områdena, däribland fiske och besöksverksamhet

Tabell 1. Fördelningen av svaren på frågan i vilken egenskap man svarar på enkäten.

Svarar på enkäten i egenskap av,	Antal punkter
Privatperson	269
Representant för organisation/förening	15
Representant för företag	13
Representant för offentlig myndighet	1

### Privatpersoner som svarat på enkäten

Av de 269 punkterna som lämnades in av privatpersoner så identifierar sig majoriteten som män, närmare 70 %, medan endast 20 % är kvinnor, och ett antal svaranden har inte angett könstillhörighet.

Tabell 2. Fördelningen av punkter från privatpersoner baserat på könstillhörighet.

Könstillhörighet	Antal punkter
Man	202
Kvinna	60
Inget svat	7

Huvuddelen av privatpersonerna som svarat på enkäten är boende på Åland, närmare 90%, medan cirka 8 % bor i Sverige och motsvarande 2 % i Finland. Av de som inte bor på Åland permanent har de flesta svaranden fritidsboende eller liknande på Åland.

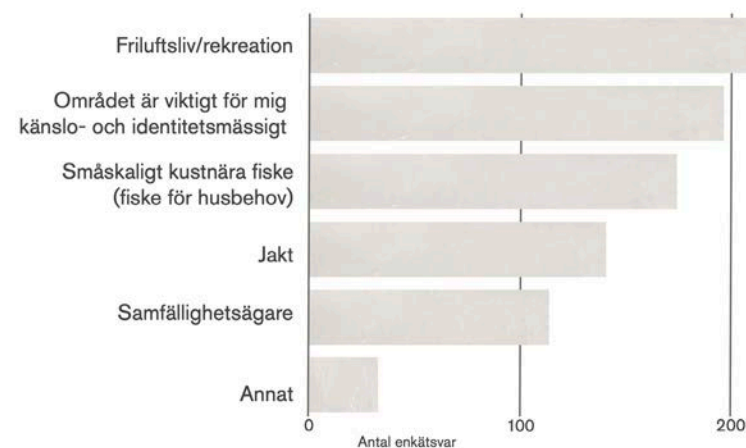
Tabell 3. Fördelningen av punkter från privatpersoner baserat på boende.

Boende	Antal punkter
Åland	236
Sverige	25
Finland	6

*På vilket sätt är du verksam, eller har intressen i området?*

På frågan hur respondenterna är verksamma eller har intressen i de områden de lämnat sitt svar för säger nästan 80 % av de utnyttjar området för friluftsliv och rekreation (se figur 7). Drygt 70 % av de svarande tycker att området är viktigt för dem ur ett känslomässigt perspektiv och att området är identitetsskapande.

Närmare 65 % av de svarande utnyttjar markerat område för husbehovsfiske, och drygt 50% för jakt.



Figur 7. Fördelningen av svaren för hur privatpersoner är verksamma eller har intressen i området de svarat för. Det var möjligt att välja flera alternativ.

## Företag och organisationer som besvarat enkäten

29 punkter registrerades av personer som representerade antingen ett företag, organisation eller myndighet verksamma på Åland. Följande har besvarat enkäten,

Archipelago Pares RF	Kvarnskärens vind AB
Bomans stugor AB	Lagtinget
Brändö Jaktvårdsförening	Måleri & bygg Ove eriksson
Brändö-Kumlinge församling	Rädda Lumparn
Divealand Ab	Rädda Norrhavet
Dånö strandvillor Ab	Vessingsboda Fiskelag och Samfällighet
Hellestorp samfällighet	Wessingsboda bys samfällida
Ilmatar offshore Ab	Ålands fiskodlarförening
Kumlinge Forell Ab	Ålands Natur och Miljö r.f.
Kumlinge Jaktvårdsförening	Ålands organiserade fiskeguider rf
Kumlinge Samfällighet	

### På vilket sätt är du verksam, eller har intressen i området?

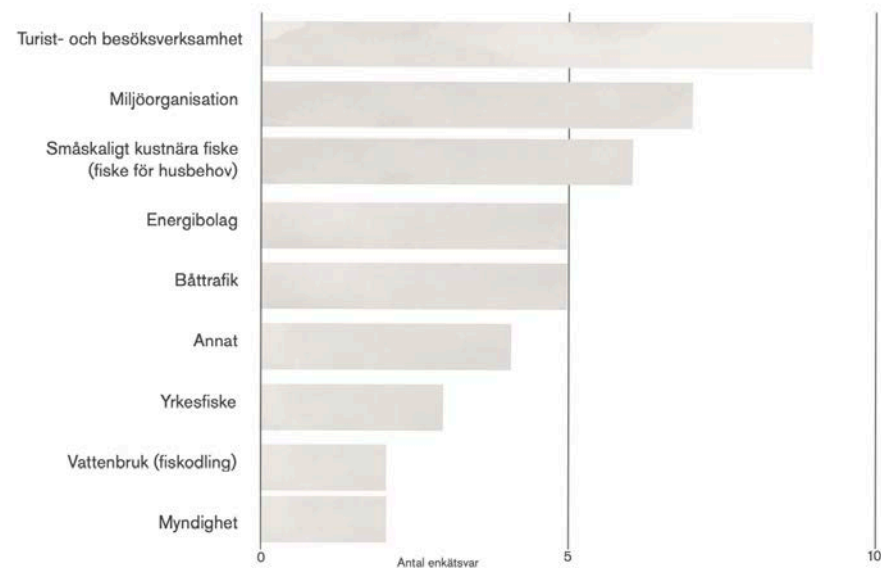
I figur 8 redovisas på vilket sätt som representanterna för de deltagande företag och organisationer är verksamma eller har intressen i det valda området.

#### *Turist- och besöksverksamhet*

De deltagande organisationer och företag som har lämnat flest svar bedriver turist och besöksverksamhet på Åland. Dessa bedriver främst verksamheter inom fisketurism, men även dykning, stuguthyrning och andra verksamheter finns representerade.

#### *Miljöorganisationer*

Ett antal miljöorganisationer finns representerade bland de svarande, Ålands Natur och miljö, Archipelago Pares, Rädda Lumpar och Rädda Norrhavet. Organisationerna har olika fokus och svaren de lämnat i enkäten speglar deras särdrag.



Figur 8. Fördelningen svaren för hur representater för organisationer, företag och myndigheter är verksamma eller har intressen i området de svarat för. Det var möjligt att välja flera alternativ.

#### *Energibolag*

Havsbaserad vindkraft är en kärnfråga i debatten kring vattenförvaltning på Åland. Två energibolag har svarat på enkäten, Ilmatar offshore, ett dotterbolag till Ilmatar som fokuserar på att havsbaserad vindkraft. Samt Kvarnskärens vind, ett mindre bolag som äger vindkraft på Åland.



# SAMLADE ÅSIKTER – SKYDDSSOMRÅDEN



## Positiva till naturvård, negativa till restriktioner

De åsikter som framkommer utifrån enkätsvar och intervjuer om restriktioner och skyddsområden går att beskriva i fyra övergripande perspektiv – eller snarare motiv bakom varför man engagerar sig i frågan. Samtidigt som man är enig i huvudfrågan är de svarande långt ifrån en homogen grupp. Och det finns konfliktintressen och motstridiga åsikter inom grupperna.

### Rör inte mitt vatten

Ett framträdande motiv till engagemang i enkät och intervju är att värna den egna rätten till jakt och fiske på privata och samfällda vatten. Många skrämde röster gör sig hörda, man ser ett likhetstecken mellan skyddsområden och att landskapsregeringen ska ta deras rättigheter ifrån dem.

### Åländsk kulturhistoria och själväggande

Ytterligare ett motiv till engagemang är värnandet av den åländska kulturmiljön och dess historia, där själväggande – som vi tolkar det – är en viktig del. Man menar att det inte finns ett behov av utökat områdesskydd eftersom ålänningar i nuläget redan tar hand om sin natur. Det finns inom gruppen en skepsis mot landskapsregeringens förmåga att förvalta områdena. Istället är man rädd att naturvärdena kommer förstöras om aktiva jakt- och fiskelag stängs ute från vissa områden.

## Nej till havsbaserad vindkraft

Ett tredje motiv till engagemang som framkommer tydligt i resultaten är kopplat till den pågående diskussionen kring etablering av havsbaserad vindkraft, och då främst norr om Åland. De svaranden är mycket kritiska till utbyggnaden av havsbaserad vindkraft och svarar att restriktionerna som hindrar en sådan utveckling påverkar dem positivt, liksom restriktioner för muddring eller förändring av topografi som en havsbaserad vindkraft skulle kräva. Men gällande de övriga restriktionerna skiljer sig i svaren.

### Ekonomiskt perspektiv

Det fjärde motivet är kopplat till ekonomin, här finns både företag, entreprenörer och privatpersoner representerade. Antingen riskerar man att drabbas negativt av utökade skyddsområden, till exempel genom att möjligheten till fiske begränsas, eller att fastighetsvärdet på en tomt minskar till följd av förbud mot bygglov. Inom gruppen finns även verksamheter som har möjlighet att påverkas positivt ekonomiskt, genom ökade upplevelsevärden och skydd av värdefulla miljöer.





## En utbredd misstro bland ålänningarna

Utifrån enkätsvar och intervjuer framträder en relativt utbredd misstro kring restriktioner och inte minst kring hur EU och Ålands landskapsregering agerar, både i denna utredning och generellt. Förutom denna utrednings brister förefaller misstron främst bottna i dåliga erfarenheter av tidigare beslut men också i att det finns en tydlig kultur av självägande och en stolthet över Ålands kulturhistoria, där kunskapen kring hur man förvaltar landskapet är en viktig del.

*Att fiska och bruka sin jord och sitt vatten är sedan gammalt en tradition och ett kulturarv som vi fått genom generationer – det är också en mycket stark inskränkning i äganderätten som inte är acceptabel.*

Kulturarvet och självägandet tycks samspela och förstärka varandra. I stort handlar det om att besluten på högre nivå inte upplevs förankrade bland ålänningarna och anpassande till deras livsvillkor och miljö.

Flera menar att landskapsregeringen har ett felaktigt fokus. Man menar att landskapsregeringens ambition att utöka naturskyddet i stället underminerar det redan befintliga skyddet av Ålands natur. Och eftersom naturen redan är skyddad, finns det större frågor som landskapet bör fokusera på, istället för att skapa restriktioner för markägare.

*EUs regler är inte anpassade för förutsättningarna på Åland.*

*Det finns redan ett skydd av den åländska naturen genom hembygdsrätten och jordförvävsreglerna – detta är ett enormt skydd*

## Brist på kunskap om skärgårdens naturvärden

De negativa miljökonsekvenserna av tidigare införda naturreservat nämns också som dåliga erfarenheter. En av de intervjuade berättade att när man började göra naturreservat på Åland vid mitten av 1900-talet så fanns en syn att naturen behövde lämnas ifred från det mänskliga trycket. Som en följd av detta försvann naturvärden – arter och biotoper – när den mänskliga närvaron och förvaltningen upphörde, som Signilskärs och Björköns sjöfågelstammar. Intentionerna må ha varit goda, men åtgärderna blev missriktade på grund av okunskap bland de beslutande.

*Naturvärdena i skärgården är kopplade till de människor som levt och verkat i skärgården, det är ett kulturlandskap som idag hotas av att allt färre människor rör sig ute i skärgården och jagar och fiskar.*

## Byråkratisering, tar död på naturglädjen

Många uttrycker en rädsla för att en ökad byråkratisering av naturvården kommer innebära minskade naturvårdsinsatser. Skärgårdens naturvärden är beroende av skötsel och mänsklig närvaro. Utökade regelverk och administration minskar intresset för att bo och verka i skärgården. Flera respondenter går så långt som att hävda att områdesskydd ödelägger motivationen att röra sig i skärgården. Det finns också en känsla av att ”om man ger lillfingret så ta de hela handen”, det vill säga att markägare tappar rättigheterna till sina ägor.

*Rör ingenting - rättigheterna kommer inte tillbaka*

*Restriktioner minskar intresset – man blir uppgiven och slutar, ser ingen mening med det längre, lönar sig inte att protestera*

Byråkratin upplevs också som stelbent, restriktioner kring jakt på havsörn, som varit en starkt hotad art, lyfts återkommande som ett dåligt exempel. Denna restriktion anser många inte vara anpassad till dagens situation när havsörnarna upplevs ha blivit för många, med risk för att deras bytesdjur som ejdrar och andra sjöfåglar hotas.

### Jobbar med fel miljöfrågor

Flera av respondenterna är av liknande skäl skeptiska till miljörelsen, att den inte alltid fokuserar på rätt saker på grund av okunskap. En del respondenter lyfter också att de inte vågar släppa kontrollen över sina områden eftersom de värnar om naturen och känner att de inte litar på att områdena kommer att skötas på rätt sätt av myndigheterna.

Åtskilliga respondenter anser att EU och/eller landskapsregeringen miljöarbete är felriktat och att ålänningarnas lokala påverkan är liten i jämförelse med andra mer storskaliga miljöförstörare. Det tas upp som exempel att det inte är åländska trålare som förstör havsbotten och tar upp all fisk, eller som släpper ut en massa miljöförstörande ämnen i Östersjön. Åland bidrar dessutom redan till miljövänlig el med vindkraftverk.

*Gör själv stora insatser för att vårda fiskbeståndet – motsäger mig att landskapet ska förhindra enskilda ägare att fiska/sköta sina vatten samtidigt som man tillåter storskaligt trålfiske på strömning.*

### En mer tillgänglig skärgård kan kräva fler restriktioner

Trots en kraftigt negativ ton mot restriktioner i enkätsvaren, framträder vid intervjuerna en inte fullt lika negativ inställning. Samtliga respondenter vill värna naturvärdena på Åland, och många har en stor kunskap om naturvård och miljöfrågor. Den negativa tonen är främst riktad mot landskapsregeringens eventuella anspråkstagande av mark och vatten, inte mot intentionen att skydda naturvärdena från exploatering eller annan förstörelse.

Man menar att ålänningar vet hur man ska ”bete sig i skärgården” och att områdesskydd är överflödigt. Under samtalen framkommer dock att restriktioner eventuellt kan vara nödvändigt även på Åland eftersom den moderna teknikutvecklingen har tillgängliggjort skärgården för fler människor. Snabbare båtar och billigare bränsle gör att fler kan ta sig längre ut i skärgården och röra sig i områden som tidigare var orörda. Även tillgången till digitala GPS:er och kartor har gjort att man inte längre behöver kunna läsa sjökort eller ha kunskap om ett område för att ta sig runt i skärgården.

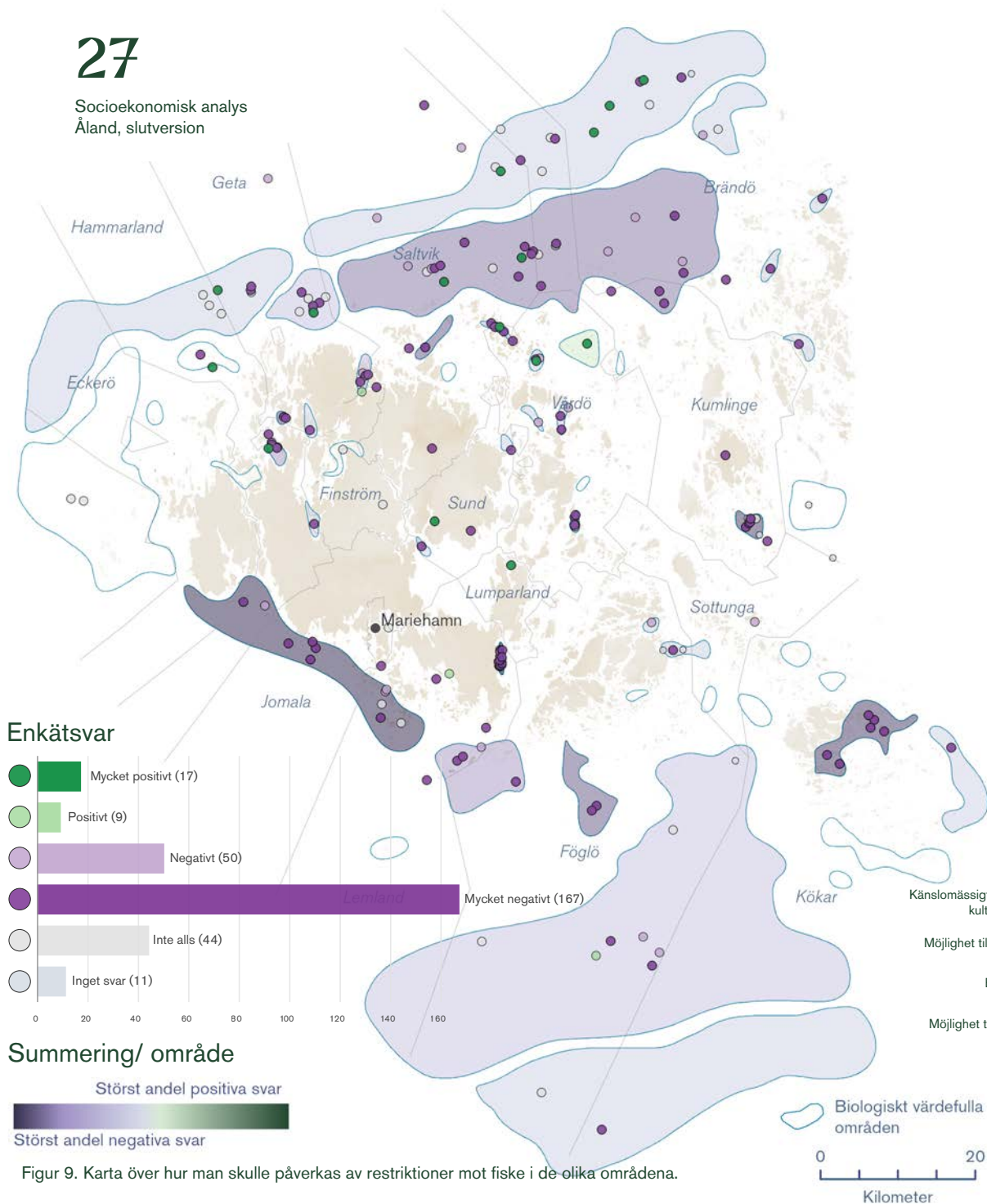




# KONSEKVENSER AV SKYDDSSOMRÅDEN







Figur 9. Karta över hur man skulle påverkas av restriktioner mot fiske i de olika områdena.

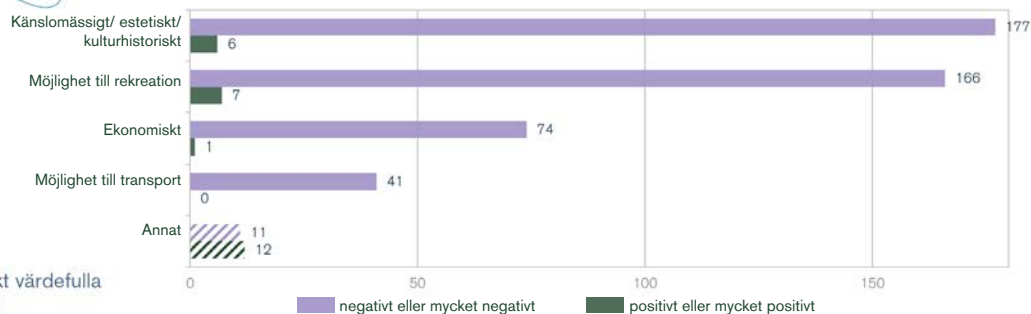
## Restriktion mot fiske

En tydlig majoritet svarar i enkäten att restriktioner mot fiske skulle påverka dem eller deras verksamhet negativt eller mycket negativt för det område de markerat i kartan.

Svaren redovisas i kartan, se figur 9, där de flesta områden är mer eller mindre lila, det vill säga att negativa svar är fler än positiva gröna svar. Områden med högst andel negativa svar, mörkare lila, ligger oftast relativt nära mer tätbefolkade områden, som i havet sydväst om Åland/Mariehamn och vid Föglöfjärden (Wessingboda samfällighet). Även söder om Föglö, Kökar och södra delen av Norrhavet svarar många att restriktioner mot fiske skulle påverka dem negativt. Detta bekräftas i fritextsvaren där de flesta vill värna fiske för husbehov och det kustnära småskaliga fisket.

*På vilket sätt skulle restriktioner mot att få fiska i området påverka dig eller din verksamhet?*

Majoriteten av de som upplever att restriktionerna skulle påverka dem negativt svarar att det främst skulle drabba dem känslomässigt/estetiskt/kulturhistoriskt samt försämra deras möjlighet till rekreation (figur 10). En något mindre andel svarar att restriktionerna skulle drabba dem ekonomiskt samt deras möjlighet till transport.



Figur 10. Fördelningen av svaren hur respondenterna skulle påverkas av restriktion mot fiske.

## Åsikter kring restriktion mot fiske

### Husbehovsfisket måste tillåtas

Det finns en enighet bland de flesta respondenter att fiske för privatpersoner måste vara kvar – i folkmun kallat husbehovsfiske. Även bland de som är för ett förbud mot storskaligt fiske vill generellt bevara husbehovsfisket. Som argument återkommer att det är en rättighet att få fiska på sina egna vatten, ett kulturarv viktigt att bevara och som inte påverkar miljön negativt utan snarare upprätthåller kärleken, intresset och förvaltandet av naturen:

*Att förbjuda fiske på privatvatten känns som Nordkorea - äganderätten är stark*

*Fisket påverkar inte biodiversiteten negativt, snarare tvärtom. Ett fortsatt småskaligt fiske är mycket viktigt för att bevara intresset för fiskevården och skötseln av naturmiljön!*

*Flera områden [är] redan fredade av fiskelagen under lektiden. Om behov finns kan det lokala fiskelagen införa ytterligare restriktioner.*

### Delade meningar om yrkesfiske

Åsikterna går isär gällande yrkesfisket. Här anser några att yrkesfiske kan vara motiverat att förbjuda på naturskyddsområden medan många andra skiljer på storskaligt industrialiserat fiske av utländska aktörer och småskaligt åländskt yrkesfiske. Ett flertal anser att yrkesmässigt trålfiske borde förbjudas, och/eller att storskaligt yrkesmässigt fiske som bedrivs av finska eller utländska aktörer bör begränsas. Däremot ses det småskaliga lokala fisket som viktig för kulturarvet och för att skärgården ska kunna leva:

*Nu har vi en ödeskärgård – sällsynt med åländska fiskare. Levt på det i tusentals år. Finns få som jagar och fiskar.*

*...man kan inte hålla ett fiskeläge i vid liv om man inte kan få lägga ett nät där.*

*Att inskränka eller förbjuda småskaligt kustfiske, även yrkesmässigt, i stora områden runt Åland äventyrar oersättliga kulturarv, självförsörjning och livskvalitet.*

En yrkesfiskare anser att det är väldigt viktigt att inte freda områden eftersom fiskare redan är en bransch som har det tufft.

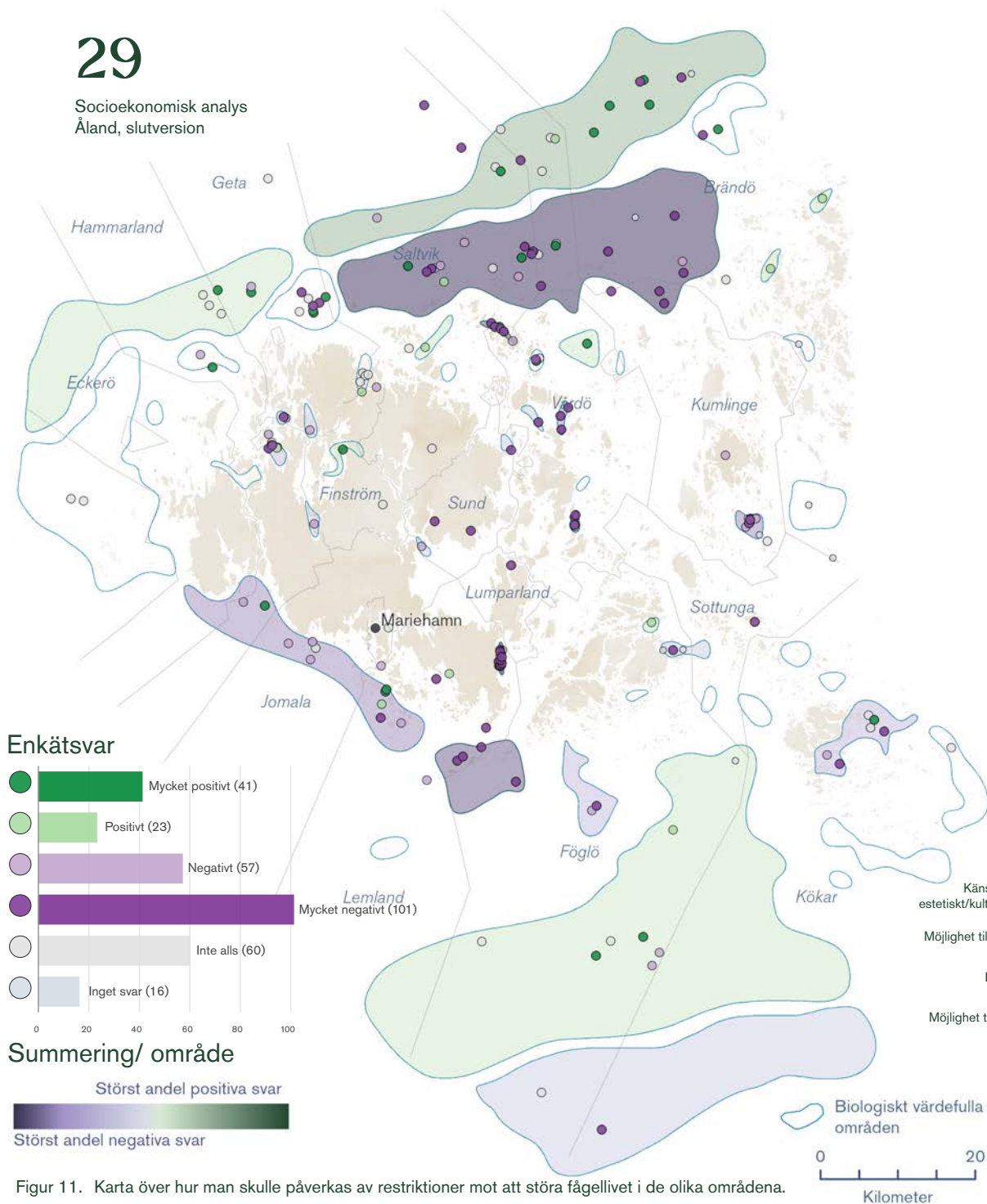
*Det går inte att försörja sig på fiske enbart. Att filea och stå på torg och sälja är inte fiskarens yrke och finns inte möjlighet för så många på Åland.*

Han menar också att fiskare som rör sig i havsbandet bidrar till naturvården genom sin närvaro och jakt på predatorer, både fågel, fisk och fyrbenta.

### Delade meningar om sportfiske

Några respondenter anser att sportfiske bara för nöjes skull, där man inte äter upp fisken, är onödig. Någon menar att spinnfiske skulle kunna förbjudas och en annan anser att fisketurismen med trolling bör regleras eftersom det stör fågellivet.

En respondent tycker att de fiskeguider som är verksamma på Åland är duktiga och gör ett bra jobb genom att utbilda sig själva och andra fiskande kring de regler och restriktioner som gäller. Men respondenten menar att det är något mer problematiskt med fisketurismen i stugbyarna, där är det svårt att kontrollera förfarandet. Näringsverksamma som äger stugbyar på Åland skriver i enkäten att de baserar hela sin uthyrningsverksamhet på just fiske i egna vatten.



Figur 11. Karta över hur man skulle påverkas av restriktioner mot att störa fågellivet i de olika områdena.

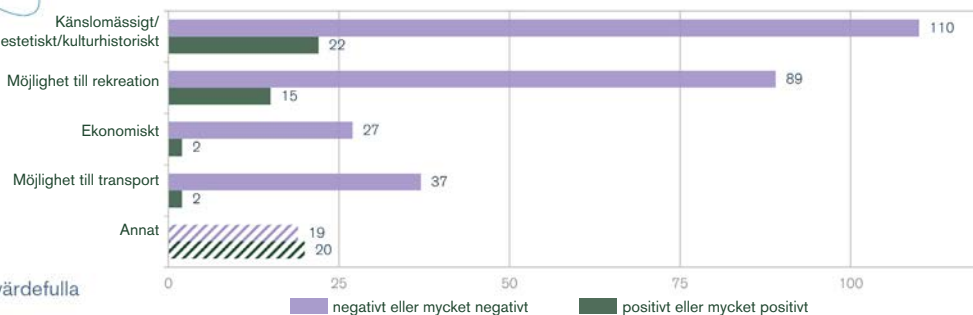
## Restriktion mot att störa fågellivet

En tydlig majoritet svarar i enkäten att restriktioner mot att störa och ofreda fågellivet skulle påverka dem eller deras verksamhet negativt, vilket också bekräftas i flera av intervjuerna. Det finns även en mindre andel som svarar att restriktionerna påverkar dem positivt. Flera lyfter att det är otydligt i enkäten vad restriktioner mot att störa/ofreda fågellivet innebär.

I analyskartan, se figur 11, ser det på översiktlig nivå ut som att områden med högre andel negativa svar (mörkare lila) ligger närmare land/öar. En tolkning skulle vara att dessa vatten är mer besökta för rekreation, inklusive jakt på sjöfågel. Områden med högst andel negativa svar ligger vid Föglöfjärden och söder om Föglö samt södra delen av Norrhavet. I området längst ut i havsbandet norr om Åland överväger däremot de positiva svaren, vilket kan ha ett samband med det utbredda vindkraftsmotståndet. Det finns ytterligare områden långt ut till havs med övervägande positiva röster.

*På vilket sätt skulle restriktioner mot att störa och ofreda fågellivet påverka dig eller din verksamhet?*

Både bland de som svarar att de påverkas negativt respektive positivt av restriktionerna svarar högst andel att de berörs känslomässigt/estetiskt/kulturhistoriskt och därefter deras möjlighet till rekreation (se figur 12). Bland de som påverkas negativt svarar också en betydande del att det drabbar deras möjlighet till transport samt ekonomiskt.



Figur 12. Fördelningen av svaren hur respondenterna skulle påverkas av restriktion mot att störa fågellivet.



## Åsikter kring restriktion mot att störa och ofreda fågellivet

### Det behövs bättre förvaltning inte för restriktioner

De som är emot restriktioner för fram att det är fel väg att gå om man avser att säkra fågelstammarnas överlevnad. I stället behövs en förvaltning av fågelstammarna där jakt ingår för att säkra en balans. Genom förvaltning av fågellivet så kan man:

*... bidra med åtgärder för de arter som är hotade och även reglera populationer som ökar kraftigt med negativ påverkan på biologisk mångfald och känsliga ekosystem som följd.*

Exempelvis anses populationen av havsörn ha blivit så stor att den nu hotar andra fågelarter, men skyddet gör att den inte får jagas i den omfattning som skulle behövas. Någon lyfter att jakten inte bör släppas fri för allmänheten, men att det ändå bör vara tillåtet för till exempel lokala jaktlag.

Flera uttrycker också oro för att ett skydd skulle hindra skydds jakt på predatorer som respondenterna anser inte hör hemma i den åländska skärgården, som storskarv. Någon för fram att åtgärder borde riktas mot att gynna hotade fågelarter som dykänder, fiskgjuse eller berguven istället för allmänna restriktioner.

### Jakten på sjöfågel är en del av att hålla det kulturarvet levande

Jakt på sjöfågel lyfts av många som djupt rotad i åländsk skärgårdskultur, ett immateriellt kulturarv som anses viktig för den åländska identiteten. De som har växt upp med och är engagerade kring jakt har kunskapen om hur man beter sig ute på öarna och vet hur man ska förvalta områdena för arternas fortlevnad. De ser och vet vad som behöver tas bort, inklusive invasiva arter. Tar man bort möjligheten till jakt på sjöfågel hotas både intresset från mark- och vattenägare att förvalta landskapet och den åländska skärgårdskulturen.

*... det är självklart att ska fågellivet skyddas under häckningstid, men en småskalig jakt under jakttid måste fortgå för att upprätthålla lokalbefolkningens intresse för att vårda dessa miljöer.*

*Har som barn växt upp med jakt på holmarna där man lärde sig att man ger och tar från naturen. Samtidigt som vi jagade städade vi ständerna, hjälpte fåglarna med habitat som holkar och liknande.*

*Jakt efter sjöfågel är djupt rotad i åländsk skärgårdskultur. Rätt bedriven bör den inte anses som ett hot utan en viktig del av den lokala livsstilen. Att hålla efter predatorer i havsbandet är en viktig del i förvaltningen av populationer.*

### Den mänskliga närvaron i skärgården behövs

En synpunkt som ofta återkommer är att den mänskliga närvaron är viktigt för vissa fåglar, att det vore förödande att ta bort närvaron av människor – särskilt ejdrar nämns. Ådorna (ejderhonorna) söker sig nära människor för skydd mot bland annat örnar, kråkor och trutar, och därför är det viktigt att inte utesluta människor från skärgården.

**Det behövs kunskap i stället för restriktioner**

Flera anser att restriktioner mot att störa och ofreda fågellivet är onödiga, det som behövs är i stället kunskap om hur man beter sig skärgården.

*I stället för att sätta generella förbud så behöver vi lära framtida generationer hur man rör sig på häckningsholmar i framtiden, skärgårdskunskap*

*Landstigningsförbud behövs inte - man vet var och när man ska gå i land. Kan behövas friluftsguider för naturturismen, för folk som inte har kunskapen.*

*Man stör väl fåglarna var än man befinner sig om man rör sig i naturen. Om man är uppfödd i en skärgård så är det inristat i förståndet se födseln att man inte stör fåglar och andra djur mer än vad som krävs om man befinner sig bland dom.*

**För restriktioner men med förbehåll**

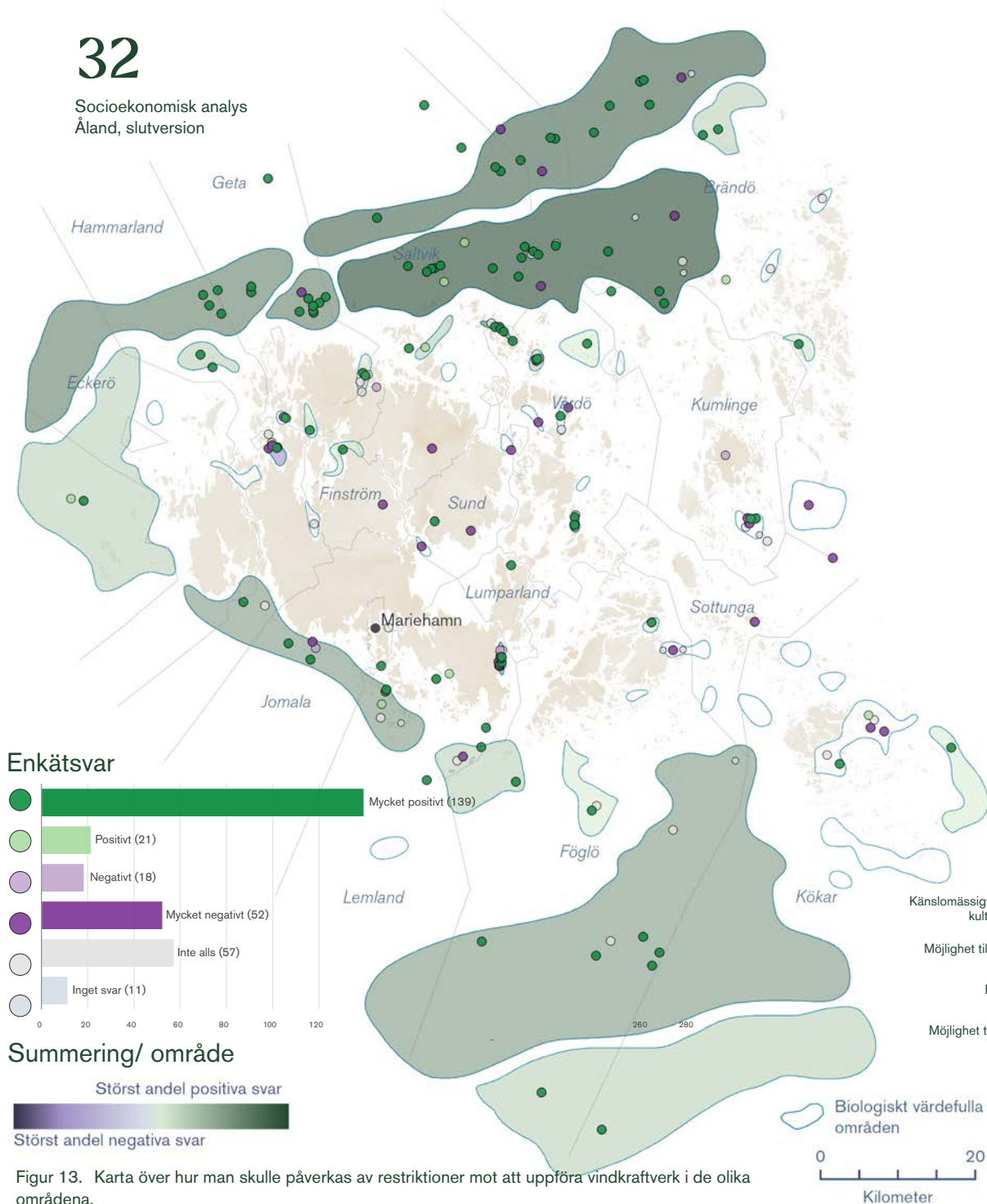
De som är för restriktioner mot att störa och freda fågellivet nämner att fåglarna generellt är få och bör fredas, att det saknas skäl att skjuta dom även om det är en del av det åländska kulturarvet.

Flera av dem som är positiva till restriktioner ser ändå möjlighet till viss jakt. Bland annat nämns att det borde vara tillåtet att skjuta bort skarv som man upplevser inte hör hemma i den åländska skärgården.

**Övriga konsekvenser av restriktioner**

Någon nämner att restriktionerna skulle inskränka deras möjligheter att nyttja sin fastighet, både att röra sig på den och att bygga på den. Det skulle få ekonomiska konsekvenser genom minskat värde.





Figur 13. Karta över hur man skulle påverkas av restriktioner mot att uppföra vindkraftverk i de olika områdena.

## Restriktion mot att uppföra vindkraft

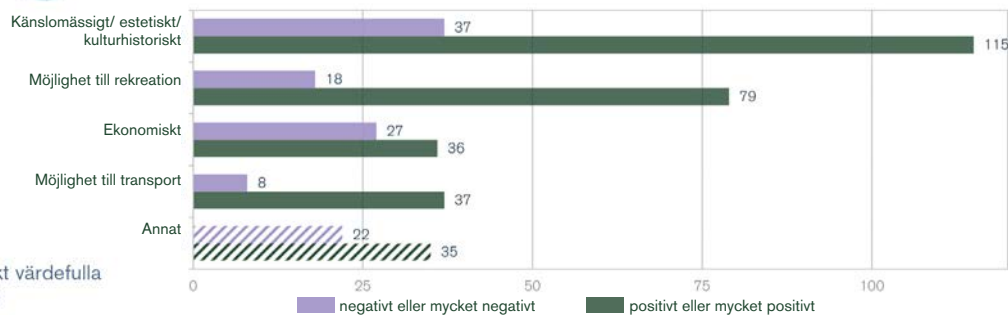
Både utifrån enkätsvar och intervjuer framkommer ett tydligt stöd för restriktioner mot att uppföra vindkraftverk. Många svarar att restriktion mot att uppföra vindkraftverk skulle påverka dem eller deras verksamhet mycket positivt eller positivt.

Att majoriteten är positiva till restriktioner mot att uppföra vindkraftverk syns tydligt i analyskartan, figur 13, där de flesta områden är mer eller mindre gröna. Grönast är områdena norr om Åland där det pågår en diskussion kring planerad på havsbaserad vindkraft. Det finns dock områden där fler svarar att restriktionerna skulle påverka dem negativt, så som vid Sandviksfjärden och Föglöfjärden. I dessa områden är man generellt negativt inställd till samtliga restriktioner som tas upp i enkäten.

*På vilket sätt skulle restriktioner mot att uppföra vindkraftverk i området påverka dig eller din verksamhet?*

Majoriteten av de som upplever att restriktioner mot att uppföra vindkraftverk i området skulle påverka dem positivt svarar att de främst skulle beröras känslomässigt/estetiskt/kulturhistoriskt och därefter deras möjlighet till rekreation (se figur 14). Det skulle också till viss del inverka på deras möjlighet till transport och ekonomiskt.

De som svarar att restriktionerna skulle påverka dem negativt svarar också att de främst skulle beröras känslomässigt/estetiskt/kulturhistoriskt men därefter att det skulle drabba dem ekonomiskt.



Figur 14. Fördelningen av svaren hur respondenterna skulle påverkas av restriktion mot att uppföra vindkraftverk.



**Åsikter kring restriktion mot vindkraft**

Det framkommer tydligt i både enkätsvar och intervjuer att många svarar utifrån sitt motstånd mot det planerade vindkraftsområdet i Norrhavet. Argumenten emot är flera men framför allt lyfts hotet mot naturmiljö, rekreation och landskapsbild. I förlängningen befaras vindkraftsetableringen även ge ekonomiska konsekvenser genom inkomstförluster för främst markägare och turistföretagare i området. Det finns också ett motstånd till att Åland offerar sin fina natur när det inte gagnar ålänningarna, exempelvis att elen exporteras. Det finns också de som tycker att Åland redan bidragit nog med vindkraft och att det inte får bli för mycket.

*Är helt för grön el – men utbyggnaden står inte i relation till Åland och Ålands behov.*

*Åland har väl redan mycket vindkraft? Östersjön håller på att bli överexploaterad, låt vattnen runt Åland vara en fristad.*

Flera nämner samtidigt att småskaliga vindkraftverken på land är acceptabelt, det är de storskaliga vindkraftverken i havet som väcker starka känslor och motstånd.

*Småskalig vindkraft ok, den storskaliga är en våldtäkt på naturen utan dess like.*

**Konsekvenser för naturmiljö, rekreation och landskapsbild**

Motståndarna till den havsbaserade vindkraften radar upp ett flertal skäl till att den inte passar i det markerade området, här följer några av de mest frekvent förekommande argumenten:

**Norrhavet är värdefullt och skyddsvärt utifrån naturvärden:**

*Norrhavet är Ålands absolut mest bevarade och unika havsmiljöer med minst exploatering.*

*Norrhavet är den sista havsödemarken, där finns inga färjor, glest med stugor och ett rikt djurliv.*

*...det borde utpekats som UNESCO världsarvsområde.*

**Naturmiljön påverkas negativt vid anläggandet av fundamenten:**

*...risk att få upp cesium som fallit ner vid olyckan i Tjernoby, kan grumlas upp.*

*Muddermassorna som enligt regelverk ska tas i land, var ska dom hamna?*

*Södergående vattenströmmar gör att föroreningar sprids över hela Åland*

*Blir enorma mängder betong som lakas ur och täcker den friska botten som finns idag och den dör av de täta betongdamm som blir som en matta på botten.*

**Naturmiljön påverkas negativt när snurrorna är i gång:**

*Ljud, ljus och vibrationer påverkar allt levande både ovan och under vattenytan. Det finns nya undersökningar som visar att fiskens hörsel påverkas och de kan t.ex. tappa orienteringen.*

*Det finns risk för att mikroplatser hamnar i havet.*

**Rekreativa värden och landskapsbilden påverkas negativt:**

*Utsikten samt oljud från vingar är mycket negativt i området.*

*Vindkraft hör inte till en unik skärgårdsvy som finns här nu.*

*När man har kommit ut i havet har det kännas som man verkligen har kommit till ett ställe orört, den känslan försvinner med vindkraft.*

*Vindkraften stör det tysta och orörda områdena och stora områden där omkring, ...*

*Kommer att förstöra friden och tystheten. Kommer att störa oss i stugan som ligger i Norrhavet.*

**Vindsnurrorna är inte miljövänliga:**

*Fruktansvärt energikrävande att tillverka och består till stor del av plats och komposit. Drar 300 liter olja per stolpe som dessutom kommer behöver bytas.*

*...vad är de produktions/miljömässiga konsekvenserna av att producera vindmøllorna? Skulle vilja se den gropan i Kina där allt material tas ifrån.*

**Negativa effekter för turism och ekonomi**

Risken för negativa konsekvenser för enskilda företags och privatpersoners ekonomi är också argument som lyfts mot havsbaserad vindkraft. Exempelvis skulle upplevelsevärden för turister minska, även fisken menas skulle påverkas negativt och tomtpriserna med utsikt mot vindkraftparkerna sjunka i värde. Det finns farhågor att vindkraftverken även leder till ökade restriktioner för båttrafiken.

Motståndare till vindkraften i Norrhavet menar också att det är en ekonomisk risk för åländska skattebetalare eftersom det är en dyr investering, och Åland behöver låna pengar av EU för att bygga den.

*Tror inte på den ekonomiska vinningen av det, förlusten och kostnaden av att bygga ute i havet är för stor.*

*Landskapsbilden är inte det stora problemet, utan vem som ska stå för notan om det brakar ihop – och det är skattebetalarna som får betala.*

**Finns några positiva röster**

Det finns också positiva röster för vindkraft, både för planerna i Norrhavet och mer generellt. Men en del har dock förbehållet att det behöver gynna Åland tillräckligt och att Åland själva bör få avgöra om vindkraft får byggas i skärgården eller i havet inom Ålands gränser.

Några lyfter miljöperspektivet med att vindkraft ger förnyelsebar energi och är viktigt för den gröna omställningen. Däribland vindkraftsbolaget Ilmatar som skriver:

*Klimatförändringen är det största hotet mot biologisk mångfald. Ilmatar har som mål att bekämpa klimatförändringarna och följer skadelindringshierarkin i sina projekt för att bevara biologisk mångfald. Storskalig produktion av förnyelsebar energi är viktig för att Finland och Åland ska kunna bidra till den gröna omställningen och samtidigt dra nytta av samhällsekonomiska effekter.*

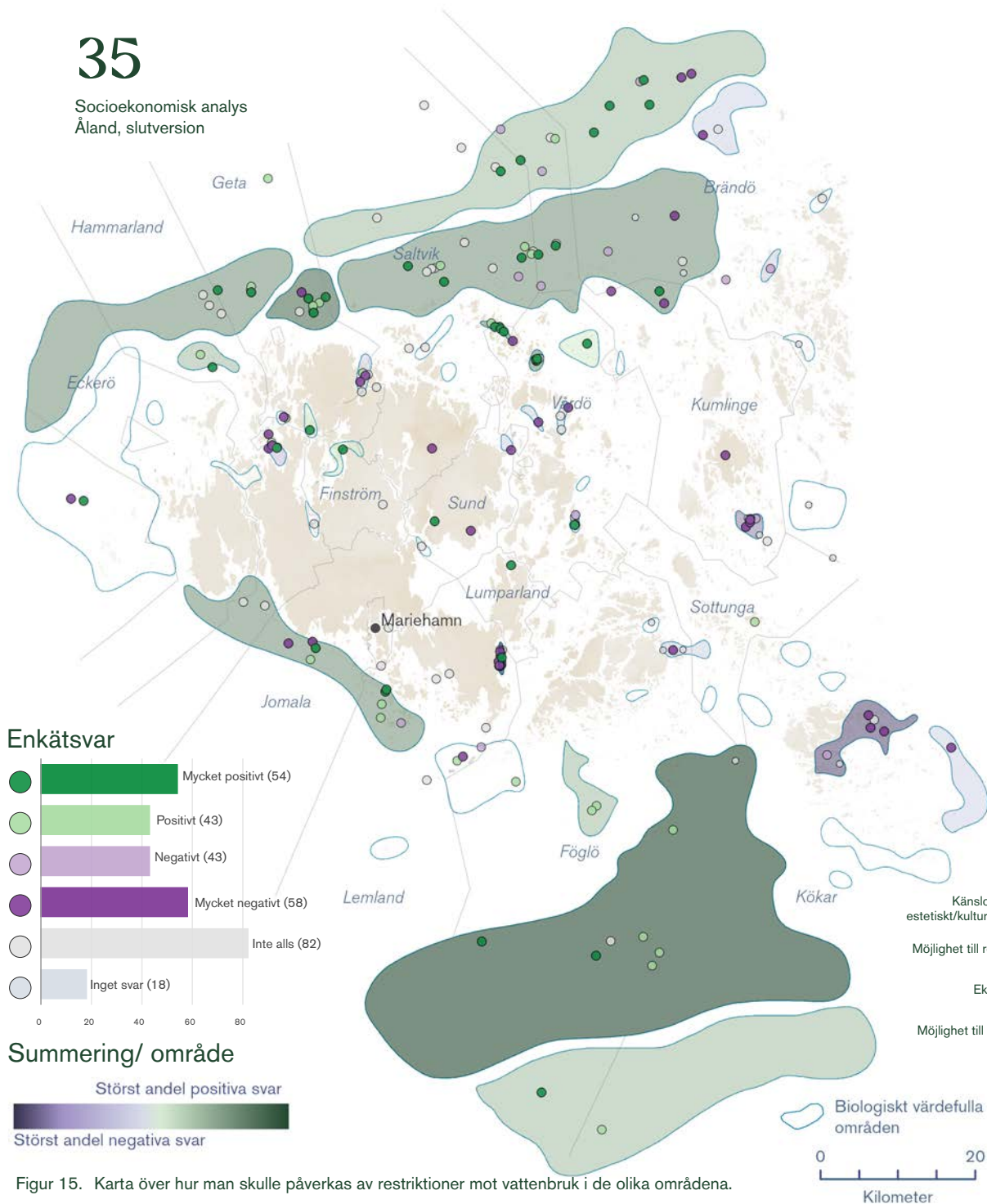
Någon ser möjligheten att den planerade utbyggnaden av vindkraft kan öka intresset och därmed forskning och åtgärder för att förbättra vattenliv. Andra röster lyfter de ekonomiska vinsterna för samhället. Det skulle kunna gynna ekonomin på Åland om pengarna kommer kommunerna till gagn - till skola, barnomsorg och äldreomsorg. Det skulle också kunna skapa arbetstillfällen för ålänningarna för arbeten kopplade till vindkraftverken (drift, utveckling och utbildning), de som jobbar på anläggningarna tros konsumera på Åland och det skulle kunna innebära ett nytt utflyktsmål för turister. För enskilda markägare kan arrenden ge intäkter. Någon ser att:

*Vindkraft är Ålands moderna exportvara - det är det vi kan exportera. Tidigare byggde vi skepp, nu är det vind vi kan.*

**Behövs inga restriktioner**

Det finns också de som anser att det inte behövs restriktioner mot vindkraft i sina markerade områden eftersom de är privata vatten och regleras av annan lagstiftning som bygg- och miljölagstiftning. Någon annan ser inte att man bör införa restriktioner eftersom behov kan uppstå i framtiden.





Figur 15. Karta över hur man skulle påverkas av restriktioner mot vattenbruk i de olika områdena.

## Restriktion mot att bedriva vattenbruk

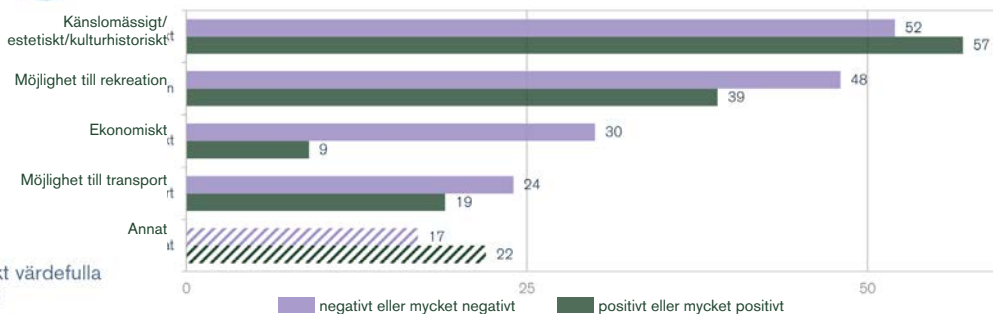
Det finns en relativt jämn fördelning mellan dem som svarar att de eller deras verksamhet skulle påverkas negativt respektive positivt av restriktioner mot att bedriva vattenbruk. Störst är andelen som svarar att de inte påverkas alls. Några respondenter är kritiska till att ordet "vattenbruk" användes i enkäten i stället för fiskodling, som används i allmänt tal. Dock kan vattenbruk omfatta även andra verksamheter som odling av alger eller musslor.

Att meningarna är delade kan också skönjas i analyskartan, figur 15, där områden längre ut till havs har en tendens att vara gröna, det vill säga att fler påverkas positivt än negativt av restriktionerna. De områden med högst andel negativa svar (mörkare lila) ligger oftast relativt nära land/öar som vid Kökar, Föglöfjärden och Kumlinge. I dessa områden finns det även aktiva fiskodlingar.

*På vilket sätt skulle restriktioner mot att bedriva vattenbruk i området påverka dig eller din verksamhet?*

Både de som upplever att restriktioner mot att bedriva vattenbruk i området skulle ha en positiv respektive negativ inverkan svarar att de främst berörs känslomässigt/estetiskt/kulturhistoriskt samt därefter deras möjlighet till rekreation, se figur 16. De som påverkas negativt svarar att det skulle drabba dem ekonomiskt samt deras möjlighet till transport.

Att så många har sagt att restriktioner mot vattenbruk skulle ha en negativ påverkan för deras möjlighet till rekreation och känslomässigt beror troligen på att de som svarat negativt i frågan är negativa mot restriktioner från myndigheter i allmänhet.



Figur 16. Fördelningen av svaren hur respondenterna skulle påverkas av restriktion mot vattenbruk.



## Åsikter kring restriktioner för fiskodling

### Positiv till restriktioner av främst miljöskäl

De som är för restriktioner mot vattenbruk anger främst miljöskäl, att dagens vattenbruk inte är hållbart eller att fiskodlingar bör flyttas upp på land. Som exempel nämns framför allt risken för övergödning och förstörd vattenkvalitet som försämrar undervegetation och möjligheter till fiske där platserna växer igen.

Någon anser att vattenbruk inte borde få förekomma i Östersjön överhuvudtaget. Andra anser att just området de markerat inte passar för vattenbruk, att det är för grunt eller att det ett viktigt häckningsområde för ejder, och att fiskkassarna bör placeras på andra mer lämpliga ställen.

### Utsättningskassar/präglingkassar

Flera nämner att de har utsättningskassar för fisk vilket blir en sorts kortvarig fiskodling, en möjlighet som de önskar ha kvar i framtiden. Någon välkomnar restriktioner så länge det är möjligt att ha kvar sin präglingkasse för utplantering av havsöring.

### Vattenbruk är en viktig näringsgren

De som är emot restriktioner lyfter framför allt de ekonomiska aspekterna, att vattenbruk är en viktig näringsgren i skärgården och att man inte ska begränsa yrkesmöjligheterna i området.

*Cirka 100 personer är direkt beroende av fiskodlingen som arbetsgivare, sen ökar antalet anställda under slaktsäsongen.*

### Restriktioner begränsar inhemsk matproduktion

Restriktioner skulle också begränsa möjligheten för lokalproducerad/ inhemsk matproduktion. Ålands fiskodlarförening ser att det finns synergier mellan fisket och vattenbruken genom att den senare har möjligheterna att skapa strukturer för försäljning som småskaliga fiskare kan nyttja. De som inte själva kan sälja eller få ut fisken till fastlandet, kan gå nyttja vattenbrukets infrastruktur,

*Fisket och odlingarna kompletterar varandra, vildfångad finns i säsong, medan med odlad fisk finns det lokal fisk året om.*

*Det är även en livsförsörjningsfråga - ska vi i stället importera odlad fisk från andra ställen?*

### Vattenbruksföretagen om påverkan på miljö och framtid

För Ålands fiskodlare är det problematiskt att de inte får nya miljötillstånd för vattenbruk idag eftersom de på sikt måste utöka för att vara fortsatt lönsamma. Det är också svårt att få tillstånd att flytta odlingarna till följd av EU:s vattendirektiv då dessa inte får flytta över gränser med risk för att försämrastatusen i det nya området. Men då menar Ålands fiskodlingsförening att man i stället kan förbättra statusen i området som lämnas.

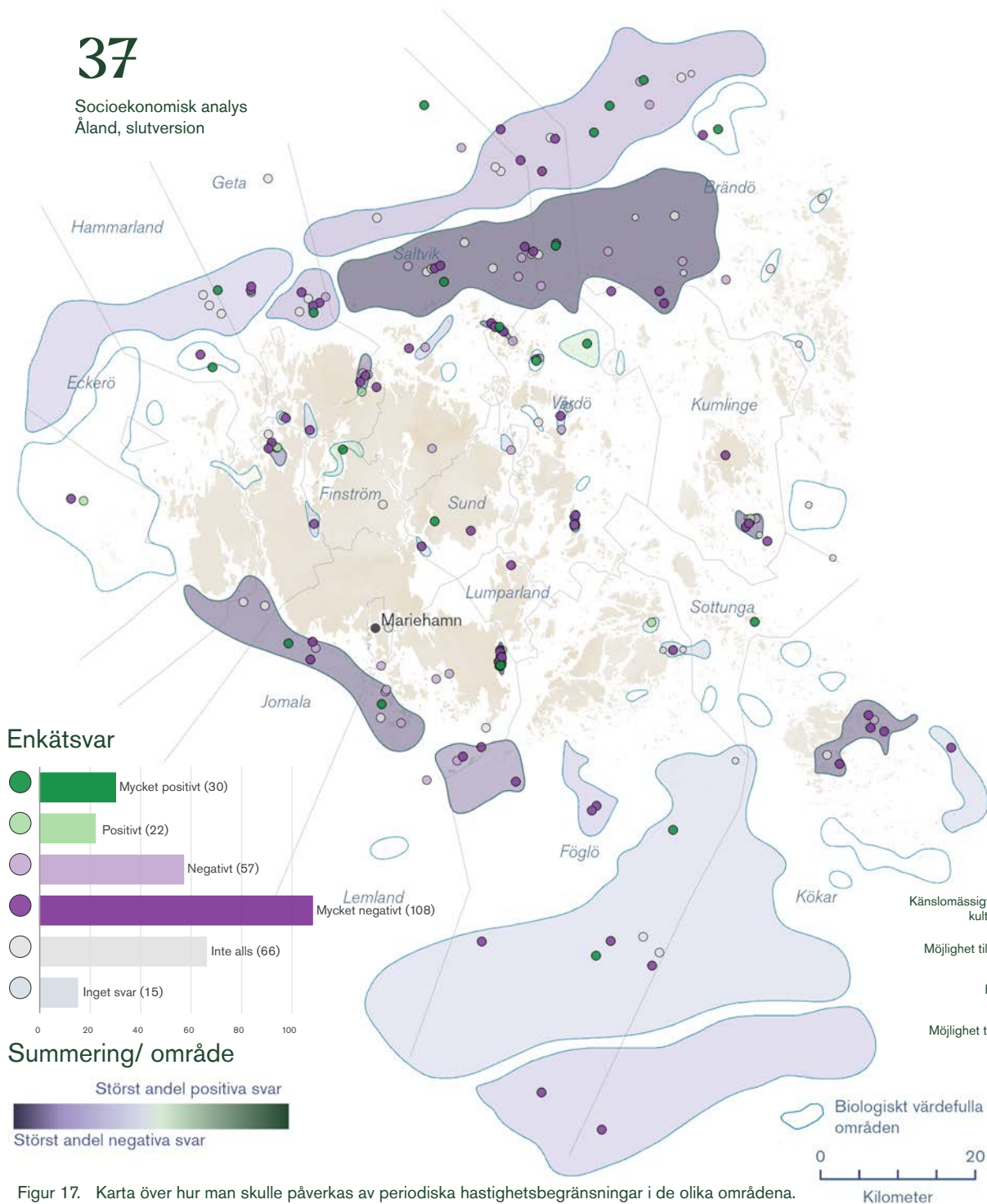
En lokalisering längre ut från land ger jämnare temperatur och högre genomströmning vilken ökar syresättningen i odlingarna, detta gynnar fisken. Då äter fisken bättre och är mindre stressade.

Fiskodlarföreningen anser att det behövs en lokaliseringsplan och hade också gärna sett en "blankettlag" på den finska vattenlagen eftersom den åländska är föråldrad och det tar tid att arbeta om den.

*Valet av lokalisering är viktigt för att ha en ekonomiskt och miljömässigt bra odling. Mår fisken bra äter dom lagom, och bajsar då också mindre. Lokaliseringen är också en arbetsmiljöfråga, man kan inte placera dom där det blir osäkert för folk att sköta om dom.*

Ålands fiskodlare anser att det finns möjlighet för samexistens mellan fiskodlingar och områdesskydd, redan idag finns odlingar nära skyddade områden. Hon önskar ett förtydligande av vad som är skyddsvärdet i de utpekade områdena, vissa värden är eventuellt inte förenliga med fiskodlingar, medan andra kan vara det.

Ålands fiskodlare tror också att det skulle vara möjligt att kombinera odlingar med vindkraftverk, exempelvis med bemanning, gemensamma transporter för tillsyn osv. Detta är också något som vindkraftsbolaget Ilmatar nämner är möjligt.



Figur 17. Karta över hur man skulle påverkas av periodiska hastighetsbegränsningar i de olika områdena.

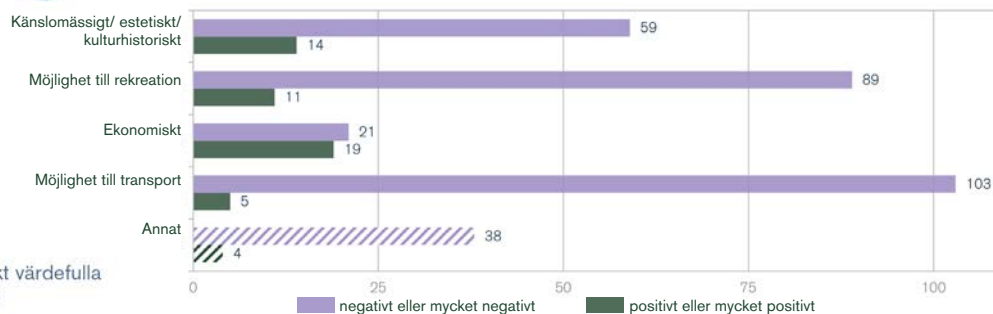
## Begränsning av hastighet utanför farled till max 10 knop mellan 1 april – 31 juli

En majoritet svarar i enkäten att hastighetsrestriktionerna kommer att påverka dem eller deras verksamhet negativt, vilket också framkommer i flera av intervjuerna. En mindre andel svarar att restriktionerna påverkar dem positivt och det finns också en betydande del som inte påverkas alls.

Att många som svarar att de påverkas negativt av restriktionerna syns också tydligt i analyskartan, se figur 17. Områden med högst andel negativa svar ligger vid södra delen av Norrhavet, sydväst om Åland/Mariehamn och Föglöfjärden. Det finns också stora områden med delade me-ningar så som väst respektive sydost om Åland.

*På vilket sätt skulle restriktioner kring hastighet påverka dig eller din verksamhet?*

De som påverkas negativt av hastighetsrestriktionerna svarar att det framför allt drabbar deras möjlighet till transport samt därefter möjlighet till rekreation. En betydande andel av dessa svarar också att de drabbas känslomässigt/estetiskt/kulturhistoriskt och en mindre andel ekonomiskt. De som påverkas positivt av hastighetsrestriktionerna berörs relativt jämnt mellan de olika aspekterna – ekonomiskt i något högre grad och därefter känslomässigt/estetiskt/kulturhistoriskt.



Figur 18. Fördelningen av svaren hur respondenterna skulle påverkas av periodiska hastighetsbegränsningar.

## Åsikter kring periodisk hastighetsbegränsning

### Onödigt med hastighetsrestriktioner

Många av de som påverkas negativt av hastighetsrestriktioner anser att de är onödiga, och inte uppnår sitt syfte. Som argument nämns bland annat att de är svåra att efterleva och att det generellt är väldigt lite båttrafik i områdena de markerat.

Ett annat återkommande argument är att det inte behövs restriktioner, utan sunt förnuft, exempelvis att sänka hastigheten vid häckningsområden.

Flera lyfter att det orsakar mer svall i lägre hastigheter utifrån hur båtarna är utformade idag. Någon undrar om räddningsfarkoster omfattas av hastighetsrestriktioner. En annan anser att det är de stora fartygen som borde dra ner hastigheten.

### Hastighetsrestriktioner skulle försvåra att ta sig fram

Flera lyfter att en hastighetsbegränsning i markerade områden skulle hindra dem att ta sig till sina olika målpunkter som arbete, stugor och fritidsaktiviteter. Någon lyfter att det skulle försvåra möjligheterna till säljakt på vår och försommar eftersom man behöver kunna röra sig över stora områden.

### Ekonomiska konsekvenser

Flera företag inom turistbranschen svarar att hastighetsrestriktioner skulle påverka dem ekonomiskt negativt. Det är företag som bedriver taxi, transport och utflykter, dykturismföretag och stuguthyrning.

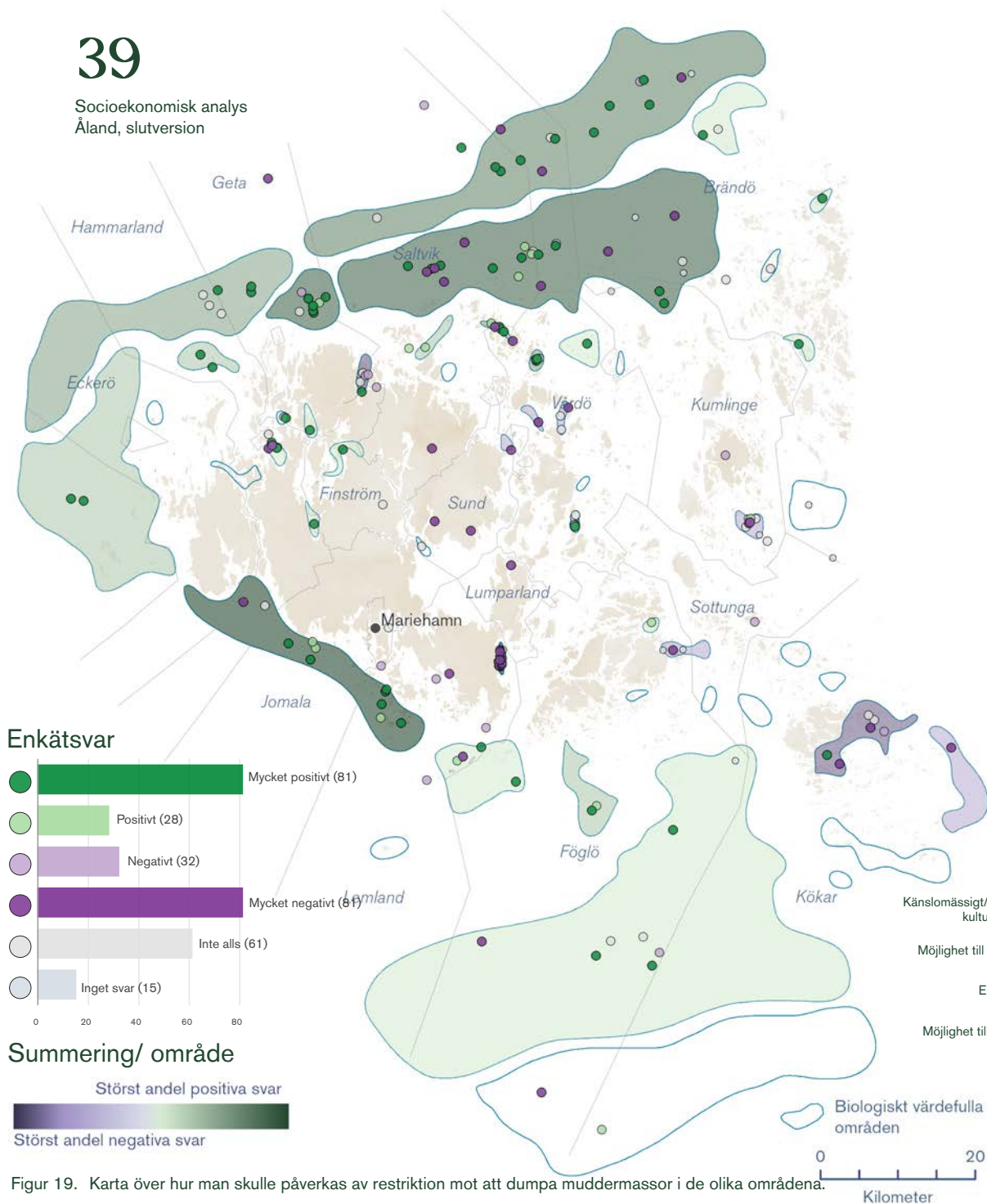
### Positiv till restriktioner men med förbehåll

Återkommande argument för hastighetsrestriktionerna är att det skulle gynna fågellivet inklusive häckningen. Någon nämner att det drar mindre bränsle med lägre hastighet och att erosionen på stränderna minskar. Däremot anser flera av de positiva rösterna att restriktionerna i så fall skulle vara begränsade till mindre områden, inte hela skärgårdspartier. Annars blir det svårt att röra sig i skärgården.

*Det är stora avstånd och öppna ytor mellan öarna, man måste kunna ta sig runt.*







Figur 19. Karta över hur man skulle påverkas av restriktion mot att dumpa muddermassor i de olika områdena.

## Restriktion mot att dumpa muddermassor, eller på annat sätt försämra vattenkvaliteten

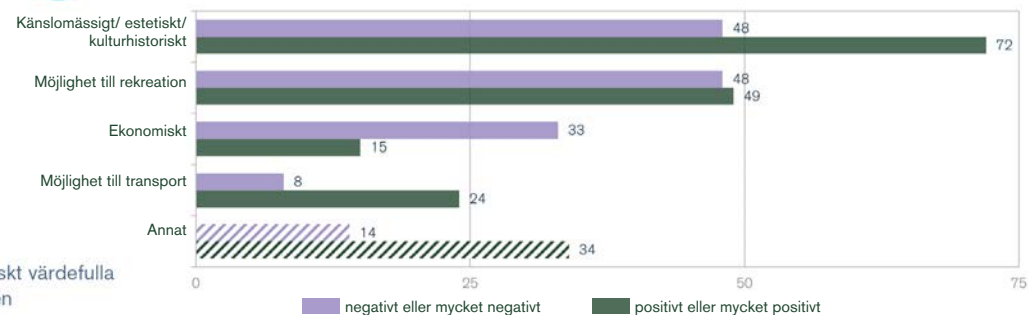
Det är relativt jämnt fördelat mellan dem som svarat att de eller deras verksamhet skulle påverkas negativt respektive positivt av restriktioner kring muddring. En betydande andel svarar att de inte påverkas dem alls.

I kartan, se figur 19, har de större områdena längre ut till havs en tendens att vara gröna, det vill säga att andelen positiva svar är större än negativa. Störst andel positiva svar har områdena sydväst om Åland/Mariehamn samt Norrhavet. Att många svarar att de skulle påverkas positivt av restriktionerna i Norrhavet har troligen ett samband med vindkraftsplanerna. De områden med högst andel negativa svar (mörkare lila) ligger oftast relativt nära land/öar som vid Kökar, Föglöfjärden och kring Getaön.

*På vilket sätt skulle restriktioner mot muddring i området påverka dig eller din verksamhet?*

De som upplever att restriktioner mot muddring i området skulle ha en positiv inverkan svarar att de främst skulle beröras känslomässigt/estetiskt/kulturhistoriskt samt därefter deras möjlighet till rekreation (se figur 20). Till viss del berörs deras möjlighet till transport och i en liten grad ekonomiskt.

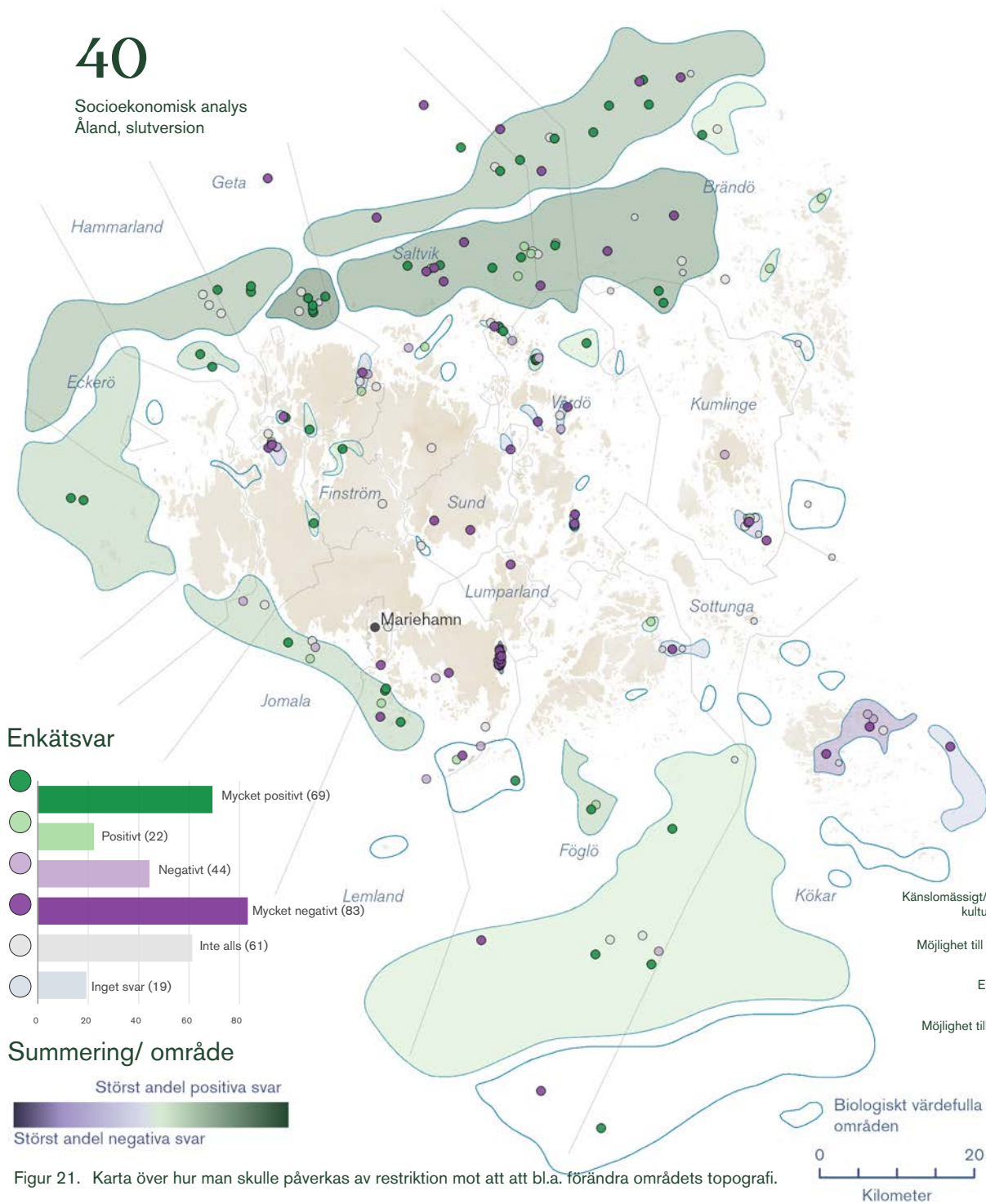
De som påverkas negativt av restriktionerna svarar att det skulle drabba dem i rätt hög grad både känslomässigt/estetiskt/kulturhistoriskt samt deras möjlighet till rekreation. De drabbas också ekonomiskt och till viss del deras drabbas deras möjlighet till transport.



Figur 20. Fördelningen av svaren hur respondenterna skulle påverkas av restriktion mot att dumpa muddermassor.

# 40

Socioekonomisk analys  
Åland, slutversion



Figur 21. Karta över hur man skulle påverkas av restriktion mot att b.l.a. förändra områdets topografi.

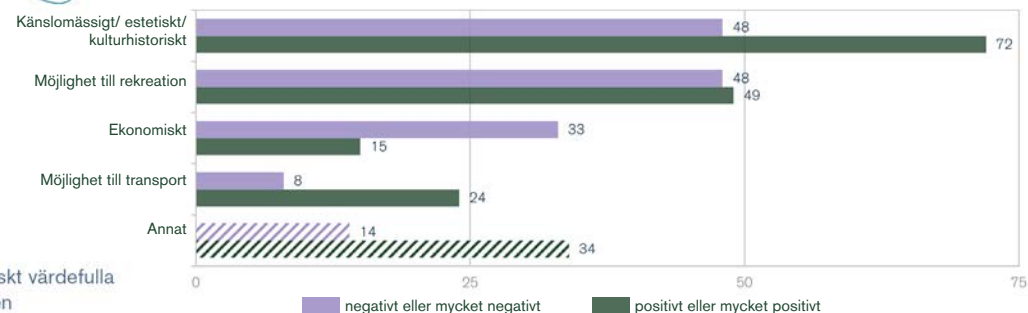
## Restriktion mot verksamhet som förändrar topografi, eller påverkar hydrologi och vegetation genom grävning, sprängning eller utfyllnad

Det finns en relativt jämn fördelning mellan dem som svarar att de eller deras verksamhet skulle påverkas negativt respektive positivt av restriktioner mot förändring av topografi - med en övervikt mot det negativa. En betydande andel svarar att det inte kommer att påverka dem alls. Svaren liknar och är generellt kopplade till dem för muddring.

Likt analyskartan för muddringsrestriktionerna har de större områdena längre ut till havs en tendens att vara gröna, det vill säga att andelen som påverkas positivt av restriktioner är större än negativa, se figur 21. Störst andel positiva svar ligger i Norrhavet, vilket troligen har ett samband med vindkraftsplanerna. De områden med högst andel negativa svar (mörkare lila) ligger även här oftast relativt nära land/öar som vid Föglöfjärden och Kökar.

*På vilket sätt skulle restriktioner mot förändring av topografi påverka dig eller din verksamhet?*

Både de som upplever att restriktionerna skulle ha en negativ respektive positiv påverkan svarar att de främst skulle beröras känslomässigt/estetiskt/kulturhistoriskt samt därefter deras möjlighet till rekreation, figur 20. De som påverkas negativt av restriktionerna svarar i högre grad att de drabbas ekonomiskt än de som påverkas positivt.



Figur 22. Fördelningen av svaren hur respondenterna skulle påverkas av restriktion mot att b.l.a. förändra områdets topografi.

## Åsikter kring restriktion mot muddring och förändring av topografin

Åsikterna kring restriktioner mot muddring och förändring av ett områdes topografi följs åt och berör samma teman.

### Önskan om att inte försämra vattenkvaliteten ytterligare

Många av de som är positiva till restriktioner framhåller att Östersjön inte är ett friskt hav, att vi ska vara rädda om vatten och havsbottnar samt att vattenkvaliteten inte bör försämrats ytterligare.

*Vi kan inte försämra vårt hav mera nu. Det räcker. Vi behöver skydda det.*

### Skydda marina värden

Andra lyfter att området de markerat har hög vattenkvalitet och/eller att det är viktigt för det maritima livet samt möjligheter till bad och därför bör skyddas mot muddring.

*Vattenkvaliteten är ovanligt bra på norra Åland om man jämför med omkringliggande områden. Att försämra det ytterligare vore en katastrof för det maritima livet samt ett hinder för rekreation i form av att simma m.m.*

*Området är viktigt för fisk- och fågelpopulationer och muddermassor bör därmed lokaliseras på mindre viktiga platser eller till land.*

### Onödigt med restriktioner

Några anser att det redan är strikt reglerat kring hur man får muddra och var massorna ska placeras. Även åtgärder som påverkar ett områdes topografi eller dylikt omfattas av annan lagstiftning. Därför finns det inget behov av ytterligare reglering.

### Småskalig muddring måste vara tillåtet

Många fastighetsägare och turistverksamheter lyfter att de behöver muddra sina hamnar för att kunna fortsätta använda dem. Några nämner att muddermassorna ändå läggs på land, och därför inte utgör en risk för vattenkvaliteten.

Någon svarar att restriktionerna skulle göra deras fastigheter omöjliga att nyttja och ekonomiskt värdelösa.

### För restriktioner, men med förbehåll

De som har en positiv inställning till restriktionerna lyfter att ingrepp som är stora och icke-reversibla, som hotar fisk- och fågelbestånd och skärgårdslandskapet ska begränsas eller inte tillåtas. Någon lyfter att bygglov ska begränsas i skärgården.

*Jag hoppas att klipporna och strandängarna kan fortsätta se så vackra ut som de är just nu.*

Några menar att vissa ingrepp kan vara ok, men att det är viktigt att återställa, exempelvis för att säkerställa fria vandringsvägar för fiskar. I andra fall kan det till och med ses som en form av restaurering att hålla öppet. Någon menar att byggnation i vattnet skulle på långt sikt kunna ha positiva effekter för vattenlivet genom att skapa nya livsmiljöer för till exempel musslor.

*Byggnation av hamnar eller vindkraft uppstår en tillfällig grumling av vattnet men i det längre perspektivet kan effekten på vattenlivet tvärtom bli positiv.*



# SOCIOEKONOMISKA KONSEKVENSER



## Potentiella socioekonomiska konsekvenser

De potentiella socioekonomiska effekterna av att skapa skyddsområden på de identifierade områdena för höga naturvärden ser olika ut beroende på restriktioner och perspektiv. I tabell 4 på nästa sida sammanfattas översiktligt de potentiella socioekonomiska konsekvenserna för identifierade intressenter som påverkas av inrättandet av nya marina skyddsområden.

Sammanfattat framkommer en bild av att de sociala effekterna – både positiva och negativa – är av särskild stor vikt för respondenterna. Det handlar främst om relationen till naturmiljön och den åländska kulturen, hur man ser att den kan bevaras och fortleva.

Det finns en rädsla att utökade områdesskydd stänger ute människor från skärgården. Detta anser respondenterna skulle få negativa konsekvenser för naturvärdena, eftersom skärgårdslandskapet beskrivs som ett kulturlandskap med skötselberoende värden. På grund av detta är de flesta respondenter eniga i att restriktioner mot fiske ska undanta småskaligt fiske för husbehov, samt att restriktioner kring fågellivet ändå ska tillåta viss jakt.

Restriktionerna befaras också kunna leda till ekonomiska effekter, framför allt negativa genom att företag/näringsar riskerar att hindras utföra sin verksamhet och att privatpersoner får sänkta fastighetsvärden. Det i sin tur gör det svårare att leva och verka i skärgården.

De som månar om att den åländska skärgårdskulturen ska kunna fortleva ser generellt restriktionerna som ett hot och fel väg att gå för att bevara naturvärden för framtiden. Det finns en utbredd övertygelse om att ju mer begränsat ett område blir, desto mindre blir värdet, både socialt och ekonomiskt.

Motståndarna till havsbaserad vindkraft välkomnar generellt restriktioner eftersom de vill bevara områdets naturvärden och landskapsbild.

### Vad säger kartan?

I kartan på sida 43, figur 23, redovisas de sammanlagda svaren på hur respondenterna skulle påverkas av samtliga restriktioner (exklusive restriktion mot fiske, se sida 12 för metodik). De som svarat att de skulle komma att påverkas positivt eller mycket positivt av införandet av de olika restriktionerna har vägts mot de som svarat negativt eller mycket negativt på dito.

Geografin som framträder visar att konsekvenserna av utökade restriktioner generellt skulle påverka intressenterna mer positivt längre ut i havsbandet. Längre in i skärgården, i mer tätbefolkade och välbesökta områden skulle konsekvenserna av utökade skydd upplevas som mer negativt.

Att stora områden framträder som gröna i kartan beror främst på att svaren rörande frågan kring fiskerestriktioner har exkluderats ur sammanställningen. Detta eftersom restriktionerna inte omfattar husbehovsfiske. Om dessa svar inkluderas i kartan är samtliga områden mörkt lila, då nästan samtliga respondenter svarat att de skulle påverkas mycket negativt av sådana restriktioner.

De stora gröna områdena domineras främst av positiva svar gällande restriktioner mot vindkraftverk.

Runt kartan finns ett antal citat från enkäten som exemplifierar de olika ställningstaganden och perspektiv som finns representerade bland svaren.

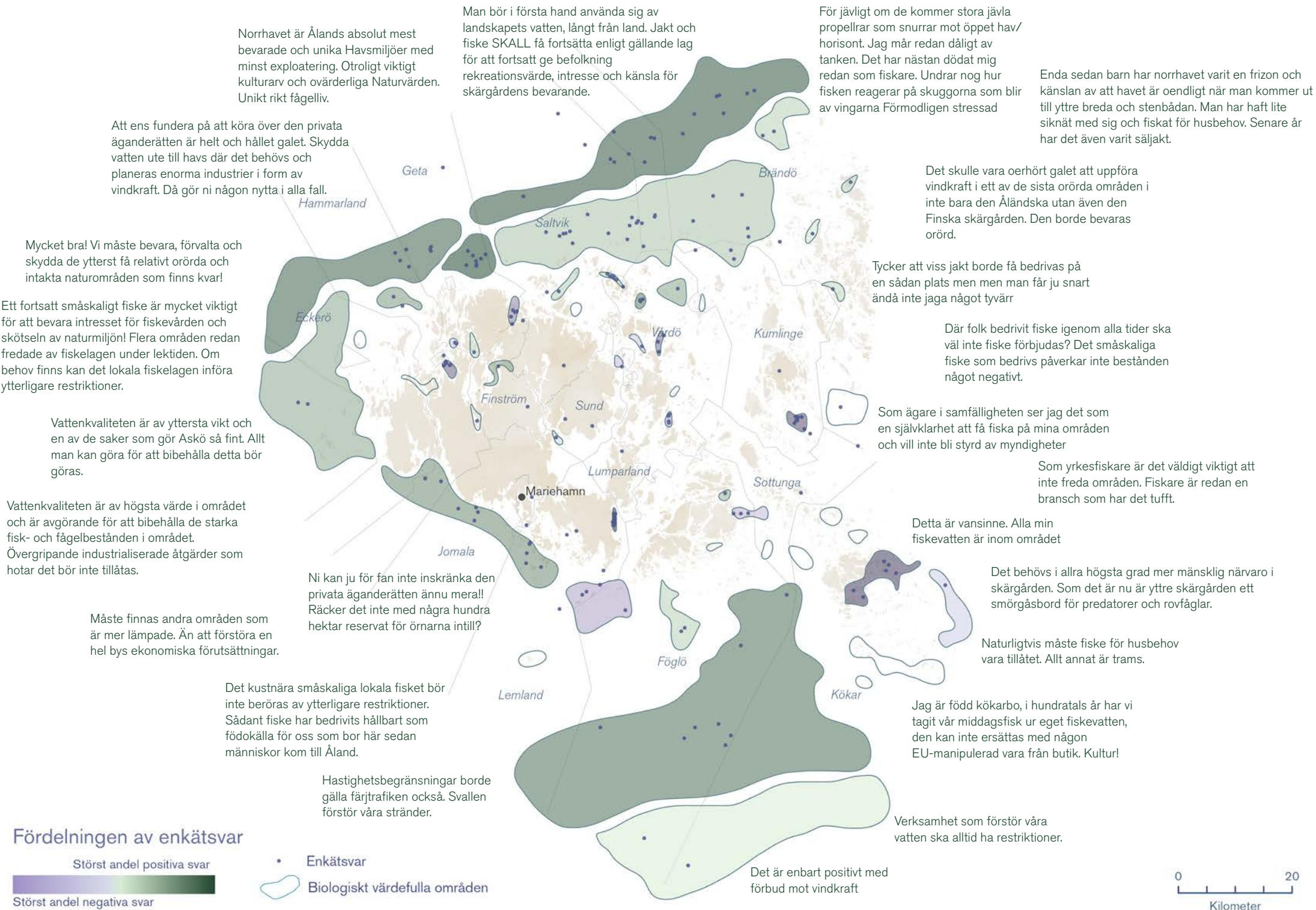




Tabell 4. Sammanställning av de socioekonomiska konsekvenserna för identifierade intressenter vid inrättandet av nya marina skyddsområden.

	Positiva		Negativa	
	Sociala	Ekonomiska	Sociala	Ekonomiska
Restriktion mot fiske	<ul style="list-style-type: none"> <li>Stärker en levande skärgård om husbeshovsfiske samt lokalt småskaligt yrkesfiske tillåts och storskaligt, utländskt fiske inskränks.</li> <li>Minskar risk att fågellivet störs av fisketurism.</li> </ul>	<ul style="list-style-type: none"> <li>Stärker lokala småskaliga yrkesfiskare om deras verksamhet tillåts och storskaligt, utländskt fiske inskränks.</li> </ul>	<ul style="list-style-type: none"> <li>Minskat intresse för förvaltning av fiske- och naturområden.</li> <li>Risk för att den åländska skärgårdskulturen utarmas och försvinner.</li> <li>Risk för att kunskapen hur man ska bete sig hänsynsfullt i skärgården försvinner.</li> </ul>	<ul style="list-style-type: none"> <li>Förlorade intäkter för lokala yrkesfiskare.</li> <li>Förlorade intäkter för verksamheter som driver fisketurism.</li> </ul>
Restriktion mot att störa fågellivet	<ul style="list-style-type: none"> <li>Fåglarna fredas.</li> </ul>		<ul style="list-style-type: none"> <li>Minskat intresse för förvaltning av fågel- och naturområden.</li> <li>Risk för att den åländska skärgårdskulturen utarmas och försvinner.</li> <li>Risk att naturvärden försvinner.</li> <li>Risk för att kunskapen hur man ska bete sig hänsynsfullt i skärgården försvinner.</li> <li>Risk för att inte kunna nyttja eller bygga på sin fastighet.</li> </ul>	<ul style="list-style-type: none"> <li>Fastigheter riskerar att förlora i värde.</li> </ul>
Restriktion mot att uppföra vindkraftverk	<ul style="list-style-type: none"> <li>Bevarade lokala höga naturvärden.</li> <li>Bevarad landskapsbild.</li> <li>Bevarade rekreativa värden.</li> <li>Stärka känslan av äganderätt till haven</li> </ul>	<ul style="list-style-type: none"> <li>Bevarade rekreativa värden positivt för turism.</li> <li>Bevarade fastighetsvärden.</li> </ul>	<ul style="list-style-type: none"> <li>Minskad produktion av grön/fossilfri el – ökad global uppvärmning.</li> </ul>	<ul style="list-style-type: none"> <li>Förlorade intäkter till kommunerna - till skola, barnomsorg och äldreomsorg.</li> <li>Inga nya arbetstillfällen skapas kopplade till vindkraft.</li> <li>Förlorade intäkter för energibolag och verksamheter kopplade till byggnation och underhåll.</li> </ul>
Restriktion mot vattenbruk	<ul style="list-style-type: none"> <li>Minskad risk för försämrade vattenkvalitet.</li> <li>Minskad risk över övergödning.</li> <li>Bevarade rekreativa värden.</li> </ul>	<ul style="list-style-type: none"> <li>Minskad risk för försämrade vattenkvalitet innebär bättre förutsättningar för fiske.</li> </ul>	<ul style="list-style-type: none"> <li>Risk för att möjligheterna att använda utsättningskassar/präglingsskassar inskränks.</li> </ul>	<ul style="list-style-type: none"> <li>Förlorade intäkter för fiskodlare och binärings.</li> <li>Minskade möjligheter att flytta kassarna till för fisken och miljön mer lämpade områden.</li> <li>Förlust av infrastruktur kopplad till fiskodling som även andra yrkesfiskare kan nyttja.</li> <li>Förlorade arbetstillfällen i skärgården.</li> </ul>
Hastighetsbegränsningar mellan 1 april - 31 juli	<ul style="list-style-type: none"> <li>Gynnar fågellivet.</li> <li>Drar mindre bränsle, positivt för miljön.</li> <li>Erosionen på stränderna minskar.</li> </ul>		<ul style="list-style-type: none"> <li>Begränsar rörelsefriheten i skärgården och försvårar att ta sig till målpunkter som arbete, boende och fritidsaktiviteter.</li> </ul>	<ul style="list-style-type: none"> <li>Svårigheter att ta sig fram påverkar företag inom turistbranschen negativt (taxi, transport och utflykter, dykturismföretag och stuguthyrning).</li> </ul>
Restriktion mot att dumpa muddermassor	<ul style="list-style-type: none"> <li>Minskad risk för försämrade vattenkvalitet.</li> <li>Område med höga naturvärden skyddas.</li> </ul>		<ul style="list-style-type: none"> <li>Skulle göra somliga fastigheter omöjliga att nyttja.</li> <li>Risk för att vandringssvägar för fisk inte kan upprätthållas.</li> <li>Begränsar rörelsefriheten i skärgården.</li> </ul>	<ul style="list-style-type: none"> <li>Fastigheter riskerar att förlora i värde.</li> <li>Begränsar rörelsefriheten i skärgården.</li> </ul>
Restriktion mot att förändra områdets topologi eller hydrologi	<ul style="list-style-type: none"> <li>Område för rekreation så som bad skyddas.</li> <li>Landskapsbild skyddas.</li> </ul>			





Figur 23. Sammanställning av svaren på om man skulle komma att påverkas negativt eller positivt av utökade restriktioner inom valt område. Fiskerestriktioner är exkluderade ur sammanställningen.





# KONFLIKTINTRESSEN OCH MÖJLIGHETER



## Mötes- och krockpunkter

Ett från beställaren uttalat syfte med projektet var att identifiera ”mötes- och krockpunkter” för att hitta ytor för samarbete mellan landskapsregeringen och dem som är verksamma i skärgården. Därför måste det till att börja med sägas tydligt och klart att, den främsta slutsatsen i denna utredning är att det egentligen finns en stor samsyn mellan respondenterna och landskapsregeringens mål med att skapa skyddsområden. Alla värnar naturen och anser att skärgårdslandskapet är i behov av skötsel för att bibehålla och stärka naturvärdena. .

## Främst en kommunikationsfråga

Det stora hindret för naturvärden att agera på privata vatten verkar främst ligga i kommunikationen mellan landskapsregeringen och de som är verksamma i dessa. Landskapsregeringen vill vara tillmötesgående och visar en stor flexibilitet för vilka restriktioner som kan komma att bli gällande inom framtida skyddsområden. Dock får detta motsatt effekt, och markägarna blir istället skrämde av otydligheten för vad det innebär att upplåta sina områden till naturvärden. Landskapsregeringen behöver bli tydliga i en rad frågor, som:

- Vad innebär skyddsområden – vilka regler gäller, vad får man göra/ inte göra?
- Hur förvaltas skyddsområdena?
- Får man någon kompensation om man avsätter mark till skyddsområde?
- Kan man få tillbaka sin mark?

Kommunikationen kan inte bygga på pekpinna från myndigheterna. Den måste ses som en möjlighet att värna naturen.

## Möjliga vägar framåt

Trots stark kritik från flertalet respondenter kring restriktioner och skyddsområden finns det en stark vilja att värna Ålands naturvärden. Flera framför tankar och idéer kring hur landskapsregeringen kan arbeta framöver i frågan:

## Anpassa skyddsområden till åländska förutsättningar

*Låt småskaligt fiske och jakt få fortsätta*

Det finns en relativt stor enighet i både enkätsvar och intervjuer att fiske och jakt för husbehov ska få fortsätta. De anses inte vara inte hot mot befintliga naturvärden och bedöms redan vara hårt kontrollerat. Jakt- och fiskerättigheterna är viktiga för att hålla den åländska skärgårdskulturen levande och bevara intresset och kunskapen om hur man sköter naturen i skärgården. Om rättigheterna inskränks, kommer även människors känslomässiga band till områdena att utarmas och således kommer också omvårdnaden och skötseln av området att försvinna. Vidare ser man en risk att det kan bli lättare att få till stånd storskaliga exploateringsprojekt i skärgården om ålänningars omvårdnad om skärgården urholkas.

*Det är viktigt att värna individens frihet för småskalig jakt och fiske.*

*Anpassa regelverket till Ålands förutsättningar*

Det finns redan en stor andel skyddad natur idag på Åland genom bland annat avtalsområden med markägare och samfälligheter. Den bedöms dock inte som ”strikt” skyddad. Regelverket behöver anpassas så att marker som idag sköts naturvårdsmässigt men som inte är strikt skyddade kan räknas in i Ålands totala areal av skyddade områden. Man önskar att det klargörs om det är tillräckligt med de skötselåtgärder som markägare redan idag ägnar sig åt, och i sådana fall skapa fler avtalsområden.



*Skapa "ax-reservat" över Kronoallmanningarna*

Gör kronoallmanningarna, landskapsregeringens mark till så kallade "ax-reservat". Detta skulle vara naturreservat där man fortsatt får lov att bedriva småskaligt fiske och jakt utan en för stor byråkratiseringsprocess, det ska vara enkelt för människor som vill komma ut i skärgården men som kanske inte äger eget vatten eller mark att nyttja. Ax-reservat lyfts fram som ett sätt att kommunicera Ålands kulturarv och värna ålänningars rättigheter.

*Skapa restriktioner mot storskaliga verksamheter*

Man önskar att landskapsregeringen ska se till de stora miljöproblemen innan man går åt enskilda markägares mark. Skapa restriktioner mot storskaliga verksamheter som skadar lokala åländska verksamheter. Storskaliga verksamheter argumenteras påverka miljön och biodiversiteten långt mer negativt än åländska markägares förehavanden.

**Anpassa skyddsområden efter markägarens behov***Tydliggör vad områdesskydd innebär för markägaren*

Det finns en rädsla att ett områdesskydd innebär att man ger ifrån sig marken, att besluten kommer uppifrån – och en rädsla för att om man ger lite, kanske det fortsätter och man vet inte var det slutar. Det finns också en rädsla för att låta det allmänna förvalta områdena och att de inte sköts som det ska. Det är viktigt att det är tydligt och klart vilka ingrepp/verksamheter som är tillåtna.

*Skapa incitament för markägare*

Ge någon form av kompensation för att upplåta sin mark till landskapsregeringen/ områdesskydd. Tydliggör vilken typ av ekonomisk ersättning man kan få rätt till. Det krävs starka ekonomiska incitament för att någon ska vara villig att överlämna sin mark. Att exempelvis erbjuda reducerad fastighetsskatt till dem som upplåter sin mark till naturvården nämns flera gånger.

*Ta tillvara kunskapen från markägare, fiske- och jaktlag*

Lokala jakt- och fiskelag har en stor kunskap om naturen i sina verksamhetsområden. Om markägare samt fiske- och jaktlag får vara med och påverka utformningen av områdesskydd och gällande restriktioner skulle fler vara mer positiva. Ta vara på fiskelagens fredade områden, samla in deras kunskap om skärgården och använd den.

*Utgå från frivilliga avsättningsavtal*

Gör det enkelt för markägare att anmäla sina fina områden till avtalsområden, om man vill och det ska vara möjligt att ångra sig. Det finns idag ett stort antal områden i skärgården som i praktiken sköts som naturskyddsområden. Dom är i "naturtillstånd" – och sköts av ägarna eller andra intresserade, på frivillig väg kan man komma långt.

*Anpassa restriktionerna till markägarnas förutsättningar*

Säkerställ att nya restriktioner inte leder till att skötselåtgärder som jakt- och fiskelagen utför idag försvinner, exempelvis rensning som behövs för att skapa/öppna lekvikar och jakt på predatorer.



## SLUTORD

Avslutningsvis vill vi på Ekologigruppen tacka för förtroendet från både landskapsregeringen och de som deltagit i underökningen.

Det är med stor ödmjukhet inför ålänningarnas kunskap och engagemang i skärgårdens naturvärden som vi lämnar ifrån oss den här rapporten. Och kan den på minsta vis bidra till att öka förståelsen och kommunikationen emellan landskapsregeringen och ålänningarna, så har vi lyckats med vårt uppdrag.



## REFERENSER

Salovius-Laurén, Sonja & Weckström, Karl, 2022. Ålands värdefulla undervattensmiljöer på kartan – diskussionsunderlag för skyddsområdesplanering. [https://www.regeringen.ax/sites/default/files/attachments/page/marxan\\_analysens\\_resultat\\_2022.pdf](https://www.regeringen.ax/sites/default/files/attachments/page/marxan_analysens_resultat_2022.pdf)

Tunón, Håkan & Kvarnström, Marie, 2019. Lokala perspektiv på havs- och kustplanering. Bakgrundsrapport till Ålands landskapsregerings arbete med havsplan. CBM:s skriftserie 116. Centrum för biologisk mångfald, Uppsala.



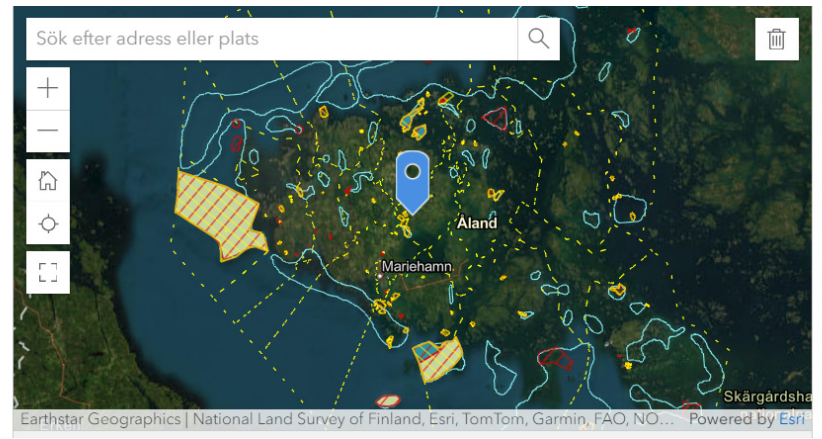
I de åländska kustvattnen har systematiska karteringar av undervattensnaturen pågått sedan 2017. De ljusblå områdena är en bearbetning av resultaten från en del av denna kartering.

Vill du läsa mer kan du göra det här, skyddsområdesvalsanalysen med MARXAN.

Områdena baseras främst på skyddsområdesvalsanalysen samt undersökningar gjorda inom LIFE-IP Biodiversea.

Kartan visar enbart områden som genom undersökningar har visat ha fina naturvärden, och visar inte på planer för nya områdesskydd.

Vill du veta mer om dom redan skyddade områdena i kartan, gå till landskapsregeringens digitala karta över skyddad natur.



# Bilaga 1, Enkätfrågor

privatperson

Svarar du på enkäten som privatperson eller som representant för ett företag, myndighet eller organisation?

organisation/myndighet/företag

Privatperson/Representant för företag/Representant för offentlig myndighet/  
Representant för organisation eller förening

Är du eller verksamheten du representerar bofast/registrerad på Åland?

Ja/Nej

Är du eller verksamheten du representerar bofast/registrerad på Åland?

Ja/Nej

Om nej, var bor eller är du då registrerad?

Sverige/Finland/Annat

Om nej, var bor eller är du då registrerad?

Sverige/Finland/Annat

Hur identifierar du dig?

Kvinna/man/vill ej svara

Vad är namnet på företaget, myndigheten eller organisationen du representerar?

Hur gammal är du?

19 - 64 år/65 år eller äldre/18 år eller yngre

På vilket sätt är du verksam, eller har intressen i området?

Flera svar möjliga

På vilket sätt är du verksam, eller har intressen i området?

Flera svar möjliga

- Småskaligt kustnära fiske (fiske för husbehov)
- Samfällighetsägare
- Friluftsliv/rekreation
- Området är viktigt för mig känslomässigt/identitetsmässigt
- Jakt
- Annat

- Yrkesfiske
- Vattenbruk (fiskodling)
- Energiskog
- Båttrafik
- Turist och besöksverksamhet
- Småskaligt kustnära fiske (fiske för husbehov)
- Miljöorganisation
- Myndighet
- Annat

Hur skulle följande restriktioner inom detta område påverka dig eller din verksamhet?

	Mycket negativt	Negativt	Inte alls	Positivt	Mycket positivt
Förbud mot fiske	<input type="radio"/>	<input type="radio"/>	<input type="radio"/>	<input type="radio"/>	<input type="radio"/>
Restriktion mot att uppföra vindkraftverk	<input type="radio"/>	<input type="radio"/>	<input type="radio"/>	<input type="radio"/>	<input type="radio"/>
Restriktion mot att bedriva vattenbruk	<input type="radio"/>	<input type="radio"/>	<input type="radio"/>	<input type="radio"/>	<input type="radio"/>
Störa och ofreda områdets fågelliv	<input type="radio"/>	<input type="radio"/>	<input type="radio"/>	<input type="radio"/>	<input type="radio"/>
Under tiden 1 april – 31 juli färdas med mer än 10 knops hastighet utanför farleden i området	<input type="radio"/>	<input type="radio"/>	<input type="radio"/>	<input type="radio"/>	<input type="radio"/>
Dumpa muddermassor eller på annat sätt försämra vattenkvaliteten i området	<input type="radio"/>	<input type="radio"/>	<input type="radio"/>	<input type="radio"/>	<input type="radio"/>
Bedriva verksamhet som förändrar områdets topografi eller som påverkar hydrologi och vegetation genom att gräva, spränga eller utfylla.	<input type="radio"/>	<input type="radio"/>	<input type="radio"/>	<input type="radio"/>	<input type="radio"/>

På vilket sätt skulle restriktioner mot att få fiska i området påverka dig eller din verksamhet?

Flera svar möjliga

- Ekonomiskt
- Möjlighet till rekreation
- Möjlighet till transport
- Känslomässigt/estetiskt/kulturhistoriskt
- Annat

Vill du delta i en fördjupad intervju senare i vår?

Ja/Nej

Vad heter du?

Hur önskar du att bli kontaktad?

Telefon/Mejl

Övriga kommentarer eller synpunkt du önskar lämna

Om svar "inte alls"