

Näkökulmia sosioekonomiasta ja liito-oravan tulevaisuuden skenaarioista

Jani Pellikka

Erikoistutkija, LUKE

6.11.2024

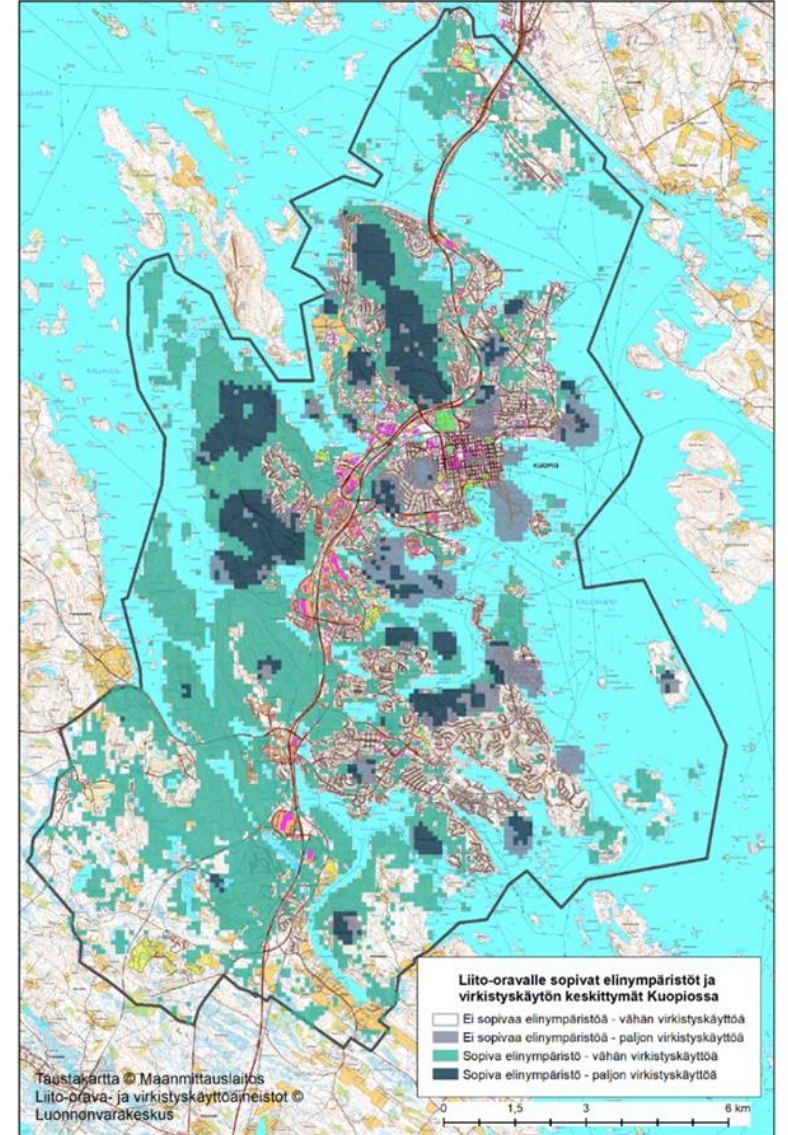
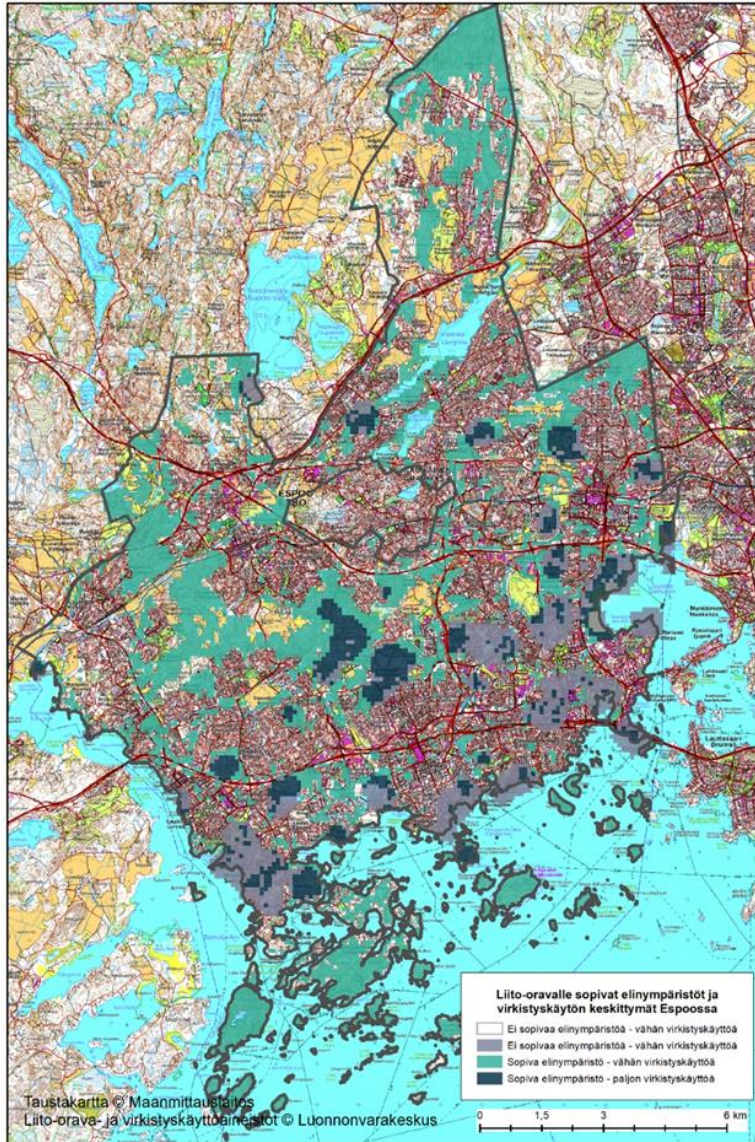


Millaisia teeman tarkasteluja Lukessa tehtiin?



- Elinympäristön huomioimisen **synergioita muihin intresseihin**
 - *Katja Kangas, Parvez Rana, Andres Gordon Espinoza, Suvi Ilvonen, Jouni Karhu, Ari Nikula, Vesa Nivala, Anne Tolvanen & Artti Juutinen*
- Suojeluongelman **kehyksiä & kansalaisten asenteita**
 - *Jani Pellikka*
- Urbaani yhteiselo – **kaupunkien asukkaiden asenteita**
 - *Artti Juutinen, Suvi Ilvonen, Emmi Haltia, Katja Kangas, Jani Pellikka, Rana Parvez & Anne Tolvanen*
- **Metsänomistajien suhtautuminen** liito-oravan elinympäristöjen suojeluun
 - *Riikka Venesjärvi, Suvi Ilvonen & Artti Juutinen*
- **Tulevaisuuden skenaarit:** metsänkäsittelyn vaikutus liito-oravalle suotuisiin elinympäristöihin ja huomioimisen kustannuksiin
 - *Anssi Ahtikoski, Ari Nikula, Vesa Nivala, Soili Haikarainen, Hannu Salminen, Mika Lehtonen & Artti Juutinen*

Vaihtosuhteita ja synergioita

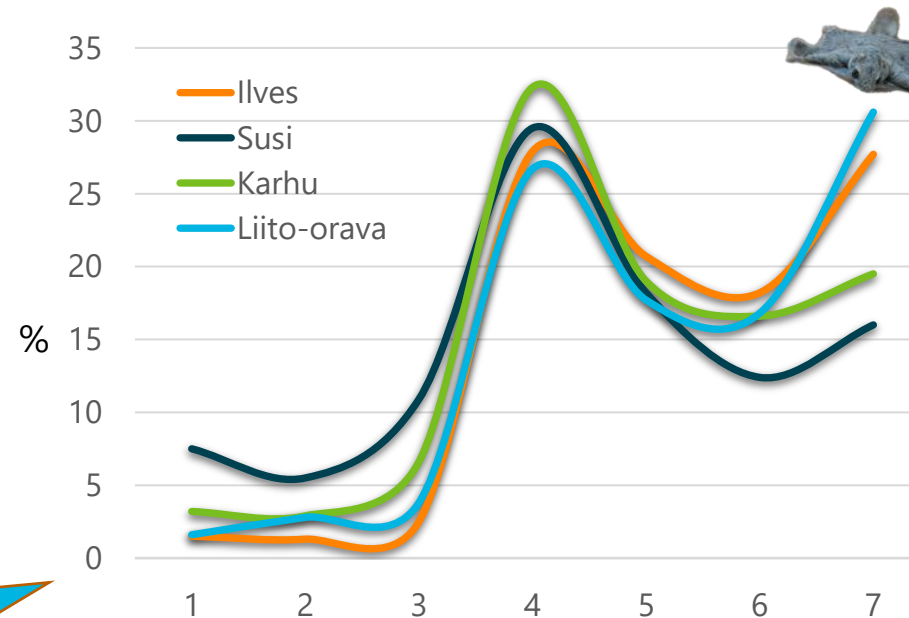


Kansalaisten asenteet ja suojelun kehykset

Kesäkuussa 2024:

Bilendi Oy/M3Panel
SusiLIFE-projektin
toimeksiantona
verkkokysely:
Yhteensä n = 2000,
edustavat väh. 18-
vuotiaiden väestöä
(suden / liito-oravan
esiintymisalueella
Suomessa)

Vastustan
voimakkaasti
suojelua!



Tuen
voimakkaasti
suojelua!

Kolmen kaupungin asukkaiden asenteita



Suojelumyönteisyyttä ilmentäviä (32 %):

"Liito-oravan suojelu on tärkeää,
koska *lajin säilyminen on uhattuna*"

"Liito-oravan suojelua pitää edistää
tekemällä aktiivisia suojelutoimia..."

"Ihmisellä on *velvollisuus* suojella
liito-oravaa"

"*Haluaisin nähdä* liito-oravan"

Suojelukielteisyyttä ilmentäviä (35 %):

"Liito-oravan *suojelu haittaa*
merkittävästi talousmetsien hoitoa"

"Liito-oravan suojelu kaupunkialueilla
on kaatanut turhaan tarpeellisia
rakennushankkeita"

"Liito-oravan *suojelu estää*
virkestysmetsien hoitotoimia, kuten
harvennuksia"

"Liito-oravan *suojelusta aiheutuu*
kohtuutonta haittaa yksityisille ihmisille,
kuten metsien ja kiinteistöjen
omistajille"

Kiinnostusta teemaan
eniten naisilla, 30-39-
vuotiailla ja
koulutetuilla asukkailla

Kielteisyyttä oli
yleisempää miehillä,
yli 60-vuotiailla,
metsää itse
omistaneilla.

Harvemmin
omakohtaista tietoa
liito-oravan reviiristä.



Metsänomistajien suhtautuminen

Asenne- ja valintakoekysely, n = 1058 henkilöä, joista lähes puolella metsissään liito-oravamerkintä)

Noin puolet vastanneista näki, että

Liito-oravan ei tulisi voida vaikuttaa lainkaan metsänkäyttöön, ja että lajin suojelua tärkeämpää on puuntuotanto

Mutta myös, että:

Ihmisellä on velvollisuus suojella liito-oravaa

Eniten keskinäistä erimielisyyttä koskien väitettä, jonka mukaan

Liito-oravan suojelu on tärkeää, koska lajin suojelu on uhattuna

Nykytila vai kuvitteellinen suojelusopimus A tai B?

Ominaisuus	Taso
Säästöpuut	Ei muutosta
	Vähän lisää säästöpuuta (20 kpl/ha) ^a
	Lisää säästöpuuta (30 kpl/ha)
	Runsaasti lisää säästöpuuta (50 kpl/ha)
Sopimusosapuoli	Ei muutosta
	ELY-keskus ^a
	Metsäpalveluyritys
	Metsäkeskus
Sopimuksen peruminen	Ei muutosta
	Sopimus voidaan perua omistajan vaihtuessa ^a
	Sopimus voidaan perua milloin tahansa
	Sopimusta ei voida perua
Korvaus	0, 5, 10, 15, 20, 40 (€/ha)



Vastaajat pitivät kuitenkin nykytilaa suojelusopimuksia mieleisempänä!

Tulevaisuuden skenaariot: metsänkäsittelyn vaikutus elinympäristömäärään, -verkostoihin ja kustannuksiin

"Hyvä metsänhoito" = suositusten mukaista ilman, että liito-oravan tarpeita huomioidaan.

"Kaikki keinot" = kaikenlaiset hakkuut kielletty sopivilla elinympäristö- ja kulkureittikuvioilla.

Lähtötilanne: SIPILÄNPERÄ



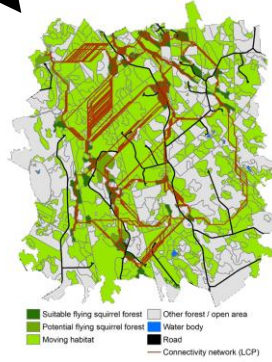
Pinta-ala: 2057 ha
(42 ha sopivaa)
Omistaja: yksityinen, talouskäyttö
Puusto: nuorta ja varttunutta, mäntyvaltaista

30 v.



Hyvä metsänhoito:

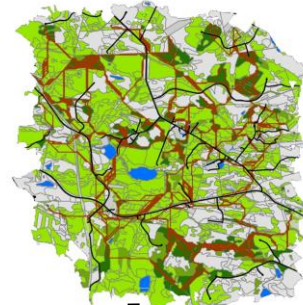
Suhteessa tähän →



Kaikki keinot:

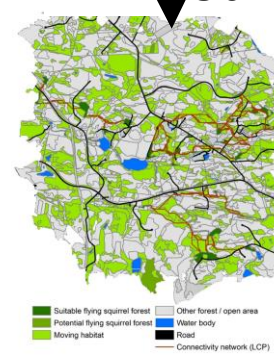
+61 ha lisää sopivaa
+ verkostoituneisuus
+ Puuston hiili kasvaa (57.2 tCO₂-ekv/ha)
- Vaihtoehtokustannus (35 982 €/ha)

Lähtötilanne: SYRJÄVAARA



Pinta-ala: 4299 ha
(512 ha sopivaa)
Omistaja: yksityinen ja valtio, talouskäyttö
Puusto: nuoria ja varttunutta, kasvatusmetsää, 34 % turvamailla

30 v.



Hyvä metsänhoito:

Suhteessa tähän →



Kaikki keinot:

+507 ha lisää sopivaa
+ verkostoituneisuus
+ Puuston hiili (27.3 tCO₂-ekv/ha)
- Vaihtoehtokustannus (8781 €/ha)

Yhteenveto



- Liito-oravan suojelulla on suomalaisten verrattain **vahva tuki**
- **Metsänomistajien suhde on kaksijakoista** – mutta tietyin edellytyksin osa olisi valmis toimimaan lajin suojelua edellyttävällä tavalla
- Joiltakin osin liito-oravan tarpeita ja luonnon virkistyskäyttöä toteuttavat **samat alueet**
- Melko **pienilläkin muutoksilla metsänkäsittelyssä** voidaan joskus saada merkittävä lajin elinympäristön parannus – ja samalla voidaan sitoa hiiltä (= torjua ilmastonmuutosta) ja tarjota virkistysarvoja
- **Lisätietoa ja seurantamittauksia** tarvittaisiin esimerkiksi liito-oravan huomioon ottamisen menettelytapojen ja suojelukeinojen vaikuttavuudesta.

Kiitokset!

Yksityiskohtaisemmin tulokset esittelee pian ilmestyvä Luken loppuraportti.



KESKKONNAAMET



Elinkeino-, liikenne- ja ympäristökeskus



Suomen luonnonsuojeluliitto



METSÄKORRALDUSE BÜROO

