

Syväjärvenneva

Metsähallituksen tuulivoimahankkeen asukaslehti • syksy 2024

Syväjärvennevan
tuulivoimahanke
etenee suunnitellusti

Sivu 3

Vilkasta keskustelua
yleisötilaisuudessa

Sivu 4

Kunnilla merkittävä
rooli tuulivoiman
hankekehityksessä

Sivu 6

Tutustu
projektii-
päälliköihimme

Ks. takakansi



Kuntalaisten näkemykset ovat meille tärkeitä

Metsähallitus hallinnoi valtion maa- ja vesialueita koko Suomessa. Alueiden yhteen laskettu pinta-ala on merkittävä

– noin kolmannes Suomesta. Tehdävänämmä on katsoa, että nämä alueet hyödyttävät yhteiskuntaamme mahdollisimman laajasti ja tuottavat kansalaisille erilaisia hyötyjä.

Yksi näistä hyödyistä on edullinen ja uusiutuva energia: tuulisähkö lisää oma-varaisuuttamme ja turvallisuuttamme. Lisäksi se houkuttelee Suomeen investointeja, jotka kasvattavat tuotantoa ja tukevat myös julkista taloutta.

Paikallisesti tuulivoimahankkeiden hyöty konkretisoituu kiinteistö- ja yhteisöveroina, joiden ansiosta moni pieni kunta, esimerkiksi Simo ja Pyhäntä, on pystynyt tekemään isoja investointeja ja ylläpitämään kuntalaisten palveluita.

Maalle rakennettu tuulivoima on edullisin tapa tuottaa sähköä: tuulivoiman ansiosta Suomessa oli viime vuonna Euroopan toiseksi edullisin sähkö.

Uusiutuvalla energialla tuotettu edullinen sähkö voi houkutella paikkakunnalle sähköä paljon käyttävää teollisuutta, vaikkapa datakeskuksen. Tuulivoima työllistää myös paikallisia yrityksiä.

Paikallisesti tuulivoimahankkeiden hyöty konkretisoituu verotuloina.

Metsähallitus säilyy tuulivoimalueilla aina maanomistajana. Emme myy alueita, vaan ainoastaan vuokraamme niitä. Huolehdimme vakuusjärjestelyin myös siitä, että voimalat tulevat aikanaan puretuiksi.

Tuulivoima on ilmastoystävällistä ja edullista energiaa, mutta sekään ei ole täysin ongelmattonta. Me Metsähallituksessa haluamme suunnitella laadukkaita

hankkeita ja selvittää niiden vaikutukset huolellisesti monista eri näkökulmista, jotta mahdolliset haitat voidaan minimoida.

Tuulivoiman hankekehitys on usean vuoden prosessi, jonka aikana sidosryhmillä on mahdollisuus vaikuttaa suunnitelmiin moneen otteeseen. Suunnitellamme hankkeitamme aina yhteistyössä paikallisten kanssa. Syväjärvennevilla olemme vasta alussa.

Haluamme kuulla paikallisten toimijoiden näkemyksiä ja hyödyntää paikallista tietoutta alueen erityispiirteistä. Kuntalaisten näkemykset ovat meille erittäin arvokkaita – niiden sekä käynnissä olevien selvitysten ja keskustelujen kautta pyrimme kehittämään sellaisen tuulipuiston, johon kuntalaiset ja kuntapäätäjät voivat olla tyytyväisiä.

Projektipäällikkömme kertovat mielellään lisää – yhteystiedot löytyvät lehden takasivulta. •

Ville Koskimäki
Hankekehityspäällikkö
Metsähallitus



Syväjärvennevan tuulivoimahanke lukuina

23–27

tuulivoimalaa

320 m

voimalan maksimikorkeus

270 MV

maksimiteho yhteensä

210 m

napakorkeus

2028–2030

hankkeen suunniteltu aloitus

110 m

lavan pituus

Syväjärvennevan tuulivoimahanke etenee suunnitellusti



Kuva Jenni Lehtikoinen

Metsähallitus suunnittelee tuulivoimahanketta Kivijärven Syväjärvennevalle, jonne on tarkoitus pystyttää 23–27 tuulivoimalaa. Hankealue on kooltaan noin 5 460 hehtaaria. Kivijärvellä on suunnitteilla muitakin tuulivoimahankkeita, joiden yhteisvaikutusten arviointi on tärkeää.

Syväjärvennevan hankealue sijaitsee Kivijärven kunnan lounaiskulmassa. Se sisältyy Hallakankaan alueeseen, joka on tunnistettu Keski-Suomen maakuntakaava 2040 -luonnoksessa tuulivoimatuotannolle sopivaksi.

Winda Oy on toteuttanut oman tuulivoimahankkeensa Hallakankaan Kyyjärven puoleiselle alueelle, jonka viereen Metsähallituksen hanke sijoittuu. Lisäksi Syväjärvennevan pohjoispuolelle on suunnitteilla Windan Volkilankankaan tuulivoimahanke.

Syväjärvennevan ympärille on siis suunnitteilla muitakin tuulivoimahankkeita, minkä vuoksi yhteisvaikutusten arviointi on erityisen tärkeää.

– Yhteisvaikutuksia voi muodostua esimerkiksi maisemaan, jossa tietyistä pisteistä saattaa näkyä useamman eri hankkeen voimaloita. Yhteisvaikutusten seurauksena metsäalueet saattavat myös pirstaloitua, mikä voi vaikuttaa tiettyjen eläinlajien liikkeisiin. Tämän vuoksi huomioimme omissa laskelmissamme ja kuvasovitteissamme myös lähistön muut voimalat sekä suunnitellut voimalat, Metsähallituksen projektipäällikkö **Johanna Hätälä** selvittää.

Hankealueen rajaus voi vielä tarkentua

Syväjärvennevan hankealue on määritetty maakuntakaavaluonnoksessa olevan aluerajauksen mukaisesti. Maakuntakaavarajaus on ohjeellinen, ja sen ylittäminen on mahdollista. Muutos

kuitenkin edellyttää, että maastonselvitysten perusteella voidaan osoittaa, etteivät ylitykset ole ristiriidassa maakuntakaavamääräysten kanssa.

– Tuulivoimaloita toivotaan usein alueille, joille on jo rakennettu jotakin. Tämä ei kuitenkaan ole ihan helppoa. Me tarkastelemme maakuntakaavoissa olevia tuulivoimalle osoitettuja valtion alueita. Kun niistä rajataan pois lakisääteiset luonnonsuojelualueet, jätetään riittävää suojavyöhykettä asutukseen nähden ja vielä varmistetaan, että liityntäpiste valtakunnanverkkoon olisi kohtuullisella etäisyydellä, jää potentiaalisia alueita yllättävän vähän, Hätälä kertoo.

Hankealueen sisään jää myös joi-takin yksityismaita. Niiden vuokraamisesta, ostamisesta tai vaihtamisesta hankkeeseen käydään keskustelua omistajien kanssa.

– Lopullinen kaava-aluerajaus, tuulivoimaloiden lukumäärä ja sijoittuminen kaava-alueelle sekä sähköverkkoon liittämistä varten rakennettava voima-johtoreitti tarkentuvat kaavaprosessin aikana maastonselvitysten valmistuttua, Hätälä sanoo.

Ei esteitä virkistyskäytölle

Hankealue on tällä hetkellä pääosin metsätalouskäytössä. Valtaosa alueesta on mäntyvaltaista, kuivahkoa kangasta. Alueella on myös harvapuustoista metsää sekä ojitettuja ja ojittamattomia avosoita – laajimpana Luotojärven länsipuolelle sijoittuvat suoalueet. Lisäksi

alueella on muutamia lampia ja järviä.

Hankealueen pohjoispuolella sijaitsevat Salamanperän luonnonpuisto sekä Salamajärven kansallispuisto. Lähistöllä sijaitsee myös Lahdenperän maakunnallisesti arvokas maisema-alue.

– Teemme mieluummin liikaa kuin liian vähän erilaisia selvityksiä, joiden avulla voimme minimoida hankkeen vaikutukset näihin luonto- ja maisema-kohteisiin, Hätälä sanoo.

Tuulivoimahankkeen mahdollinen toteutuminen ei estä kaavoitettavan alueen muuta rinnakkaista käyttöä. Päinvastoin alueen virkistyskäyttö, marjastus tai metsästys saattavat hyötyä esimerkiksi tiestön vahvistamisesta.

– Tavoitteenamme on yhteensovit-taa alueiden eri käyttömuotoja ja ottaa keskustellen huomioon myös elinkeinojen, virkistyskäyttäjien sekä muiden toimijoiden tarpeet. Siksi meidän olisi hyvä saada hankkeen suunnitteluvaiheessa mahdollisimman paljon tietoa paikallisilta, Hätälä sanoo. •

”Tavoitteenamme on yhteensovit-taa alueiden eri käyttömuotoja.



Yleisötilaisuuteen osallistui kuntalaisten lisäksi muualla asuvia mökkiläisiä.

Vilkasta keskustelua yleisötilaisuudessa

Kivijärven kunnan komeaan valtuustosaliin kokoontui syyskuun puolivälissä lähes kolmekymmentä henkilöä keskustelemaan Metsähallituksen Syväjärvennevan tuulivoimahankkeesta. Lisäksi sama määrä kuulijoita osallistui etäyhteyksin tilaisuuteen, jossa ajatuksia vaihdettiin vilkkaasti.

Yleisötilaisuuden avasi kunnanjohtaja **Pekka Helppikangas**, joka toi esille erityisesti tuulivoiman kunnalle tuomat kiinteistöverotulot.

– Meidän on saatava kunnalle lisää tuloja. Pienen asukaspuhjan vuoksi veroprosentin nosto ei tuottaisi kovin paljoa. Yhdestä tuulivoimalasta sen si-

jaan tulisi kiinteistöveroja noin 30 000 euroa vuodessa, minkä lisäksi kertyisi yhteisövero, Helppikangas laskee.

Tutkittavana on useita sähkönsiirtoreittejä

YVA-ohjelmaa esittelivät Metsähallituksen projektipäällikkö **Johanna Hätälä** ja konsulttiyhtiö Sitowisen projektipäällikkö **Sini Kantola**.

Syväjärvennevan hankkeessa on monta erilaista voimajohtovaihtoehtoa, ja niistä heräsikin paljon kysymyksiä. Erityisesti paikallisia mietitytti vaihtoehto, joka ylittää Vuonamonlahden.

– Valtakunnan sähkönsiirtoverkosta vastaava Fingrid osoittaa hanketoimijoille liityntäpistemahdollisuuksia, joiden perusteella suunnittelemme eri vaihtoehdot, Hätälä kertoo.

Sähköverkkoon pyritään liittymään jo olemassa olevia johtokäytäviä hyödyntäen. Lisäksi siirtolinjat toteutetaan siten, että niistä aiheutuu mahdollisimman vähän vaikutuksia luontoon, maisemaan tai muille elinkeinoille.

”Yhdestä tuuli-voimalasta kertyisi kiinteistöveroja noin 30 000 euroa vuodessa.

– Nämä ovat vielä hyvin alustavia vaihtoehtoja, joita ryhdymme nyt tarkastelemaan. Vasta selvitysten jälkeen osaamme sanoa, mikä niistä vaikuttaa parhaalta vaihtoehdolta, Hätäla jatkaa.

Hankealue poikkea maakuntakaavasta

Syväjärvennevan hankealue on laajempi kuin maakuntakaavassa esitetty potentiaalinen tuulivoima-alue. Tämä johtuu siitä, että maakuntakaava on ohjeellinen ja hanketoimijat voivat tutkia eri mahdollisuuksia myös laajemmilla alueilla. Metsähallitus toimii valtion mailla, joten se on ottanut tutkittavakseen valtion maita mahdollisimman laajasti.

– YVA-ohjelmassa esitellään tutkittavat vaihtoehdot ja suunnitelma siitä, miten hankkeen ympäristövaikutukset arvioidaan. Selvitysten jälkeen vaihtoehdot yleensä muuttuvat ja esiin voi nousta kokonaan uusikin vaihtoehto, Hätäla kertaa.

– Alueen yksityiskohtaisemmassa suunnittelussa on huomioitava melu- ja välkevaikutukset sekä vaikutukset asutukseen, liikenneväyliin, pinta- ja pohjavesiin, maisemaan, kulttuuriperintöön, virkistykseen, matkailuun ja muihin elinkeinoihin, luontoon, maakotkiin ja muuhun linnustoon, Kantola luettelee.

Kysymyksiä laidasta laitaan

Hankkeen sijainnin ja sähkönsiirron lisäksi kysymyksiä tuli monista muis-

takin aiheista. Esiin nostettiin muun muassa metsäpeurat. Kantola kertoi, että hankealueen maastoon on viety riistakameroita, joiden avulla saadaan lisää tietoa alueen merkityksestä metsäpeuroille.

Metsähallitus ottaa vaikutusten arvioinnissa huomioon myös paikalliset luonnonsuojelualueet. Luonnonsuojelualueilla suojellaan eri lajeja ja erilaisia elinympäristöjä, minkä vuoksi ei ole olemassa yksiselitteistä kilometrirajaa sille, miten lähekkäin suojelualueet ja tuulivoimalat voivat olla.

”Kuulisimme mielellämme lisää myös uusista matkailusuunnitelmista.

– Voimaloiden sijoittelu on tapauskohtaista, ja näitäkin asioita selvitämme osana ympäristövaikutusten arviointia, Kantola sanoo.

Tuulivoimasuunnittelun ohjearvona on, että voimaloista ei saa aiheutua vakituiseen tai loma-asutukseen ääntä, joka päivällä ylittää 45 desibeliä tai yöllä yli 40 desibeliä. Käytännössä tämä tarkoittaa noin 1,5 kilometrin etäisyyttä. Kantolan mukaan 45 desibeliä vastaa suunnilleen toimiston tai kirjaston äänitasoa – tavallinen puhe on noin 60 desibeliä.

– Kivijärvellä on paljon vesistöjä, ja ne tunnetusti kantavat hyvin ääntä. Olemme tiedostaneet tämän ja tulemme ottamaan asian huomioon suunnittelussa, Hätäla kertoo.

Yhteisvaikutukset selvitetään

Kivijärvellä ja sen naapurikunnissa on jo toteutuneita sekä vireillä olevia muitakin tuulivoimahankkeita. Hankekehittäjien on selvitettävä YVA:ssa myös hankkeiden yhteisvaikutukset.

Hätäla lupasikin, että Syväjärvennevalle laaditaan näkymäanalyysi, jossa

näkyvät myös lähistön muut hankkeet noin 15 kilometrin säteellä.

– Tämä etäisyys on valittu siksi, että tätä kauemmaksi voimalat eivät oikeastaan enää erotu yksittäisinä voimaloina, vaan ne ikään kuin sulautuvat osaksi laajempaa maisemakokonaisuutta, Hätäla selittää.

Hankekehitystä tehdään yhdessä

Yleisötilaisuudessa oli paikalla myös mökkiläisiä, jotka eivät asu Kivijärvellä. Kunnanjohtajan mukaan kunnassa valmisteltu mielipidekysely tuulivoimasta suunnataan vain kuntalaisille. Syväjärvennevan tuulivoimahankkeen asukaskysely lähetetään kuitenkin kaikille vakituksille asukkaille ja mökkiläisille, joiden asuinrakennukset sijaitsevat viiden kilometrin säteellä kaava-alueen rajasta. Kysely lähetetään myös 300 metrin säteellä suunnitelluista voima-johtoreiteistä asuville ja mökkeileville.

”Seuraava yleisötilaisuus järjestetään selvitysten valmistuttua.

– Yleisötilaisuudessa tulikin esille jo muun muassa Hannonsalmessa sijaitseva niin sanottu Hämäläisten luola. Kuulimme myös, että kunnassa olisi uusia matkailusuunnitelmia – niistäkin haluaisimme lisätietoa, Hätäla huomauttaa.

Seuraava yleisötilaisuus järjestetään selvitysten valmistuttua, mutta Metsähallitukseen voi olla yhteydessä milloin tahansa matalalla kynnyksellä.

– Kommentteja onkin tullut jo aika paljon. Kiitos niistä – jatketaan yhteydenpitoa!

Lisätietoa hankkeesta:

www.metsa.fi/syvarvenneva



Kunnilla merkittävä rooli tuulivoiman hankekehityksessä

Kaavoituksella ohjataan eri toimintojen sijoittumista kuntien alueilla, eli myös tuulivoimahanketta varten suunniteltu alue täytyy kaavoittaa. Kaavoja tehdään asukkaiden ja elinkeinon tarpeisiin, mutta niiden laatimisessa huomioidaan myös luonnolle ja ilmastolle aiheutuva kuorma.

Alueiden käytöstä vastaavat kunnat ja kaupungit. Valtion maiden haltijana Metsähallituksen on tehtävä kaavoitusaloite sille kunnalle tai niille kunnille, joiden alueelle suunniteltu hanke sijoittuu.

– Selvitämme aina etukäteen, miten kunnassa suhtaudutaan tuulivoimaan. Suomessa kunnilla on kaavoitusmonopoli. Kunta siis lopulta päättää, tuleeko sen alueelle tuulivoimaa, Metsähallituksen projektipäällikkö **Johanna Hätälä** sanoo.

Maakuntakaavat ohjaavat suunnittelua

Tuulivoimatuotantoon potentiaaliset alueet selvitetään yksittäisiä kuntia laajemmalla tasolla maakuntakaavoissa. Maakuntakaavan laatimisesta vastaa maakunnan liitto, ja sen hyväksyy liiton maakuntavaltuusto.

Maakuntakaavan tehtävänä on ratkaista valtakunnalliset, maakunnalliset ja seudulliset alueiden käytön kysymykset. Maakuntakaava voidaan laatia myös vaiheittain, jotakin tiettyä aihekokonaisuutta eli esimerkiksi tuulivoimaa käsittelevänä kaavana.

Ympäristövaikutukset arvioidaan tarkasti

Yli 10 voimalan tuulivoimahankkeissa on tehtävä myös ympäristövaikutusten arviointi (YVA). Sen avulla saadaan tietoa siitä, mitä hankkeen toteuttaminen

käytännössä merkitsisi, minkälaisia vaikutuksia se aiheuttaisi ympäristölle ja miten haitallisia vaikutuksia voitaisiin ehkäistä.

Ympäristövaikutusten arviointi tehdään yleensä samaan aikaan kaavoituksen kanssa, sillä tehtäviä selvityksiä voidaan hyödyntää kummassakin työssä. Ne ovat kuitenkin erillisiä menettelyitä, joita ohjaa eri lainsäädäntö.

Monta mahdollisuutta vaikuttaa

Tuulivoimaosayleiskaavan ja ympäristövaikutusten arvioinnin materiaalit ovat useampaan kertaan avoimesti nähtävillä. Kuka tahansa voi jättää näihin asiakirjoihin kommentteja. Lisäksi nähtävilläoloaikoina järjestetään yleisötilaisuuksia, joissa esitellään hankkeen suunnitelmia. •

Syvjärvennevan hankkeen eteneminen



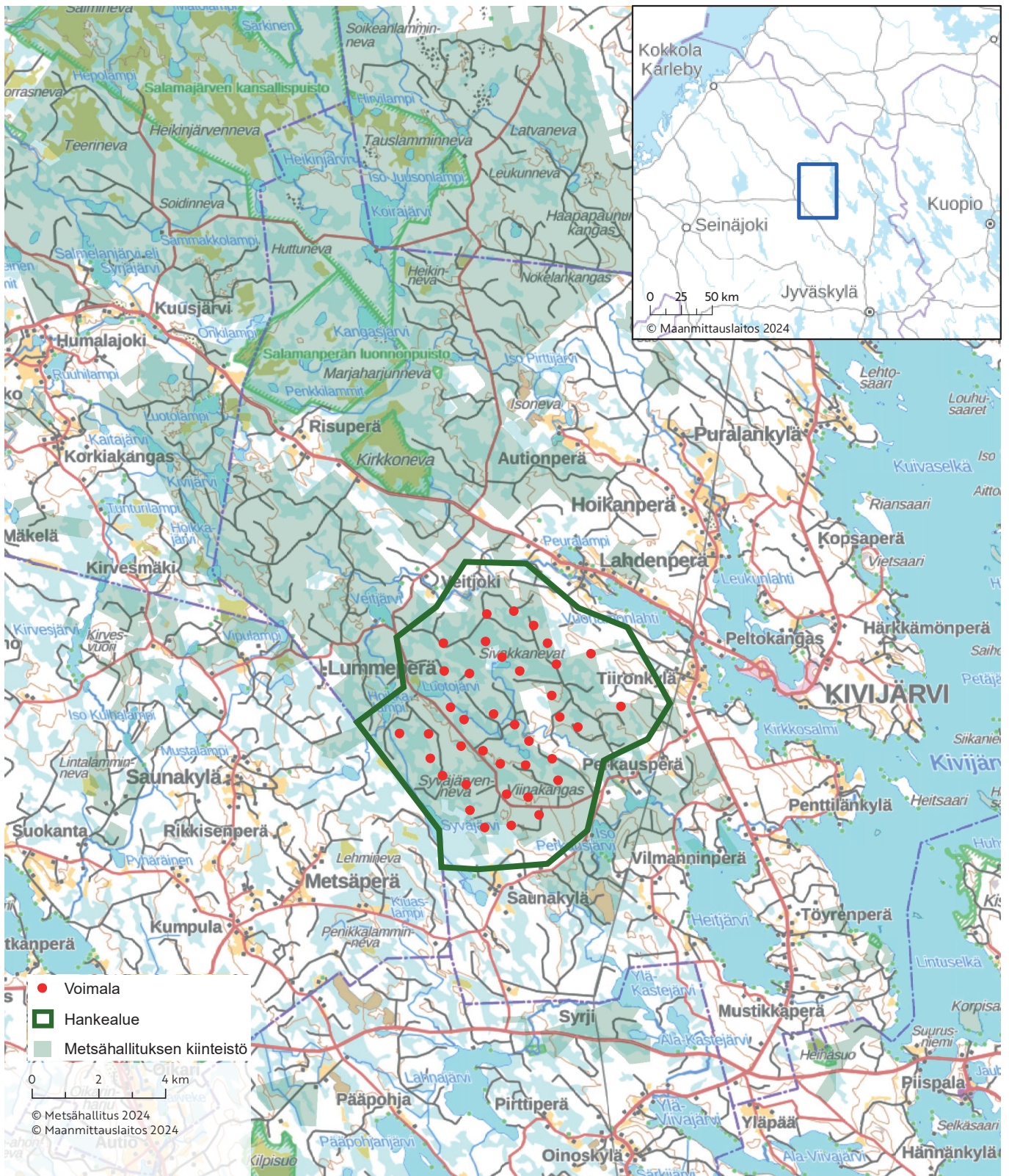
Ympäristövaikutusten arviointimenettely (YVA)



YVA-ohjelma: suunnitelma siitä, miten ympäristövaikutusten arviointi tehdään.

OAS: osallistumis- ja arviointisuunnitelma siitä, miten kaavoitusmenettely järjestetään.

YVA-selostus: esitys hankkeen vaikutuksista muun muassa ympäristöön, ilmastoon ja asumiseen.



Lue lisää Syväjärvennevan YVA-menettelystä sekä osayleiskaavan vireilletulosta



www.ymparisto.fi



www.kivijarvi.fi



www.keskisuomi.fi

Tuulimittaukset alkoivat Luotokankaalla

Syväjärvennevan hankealueelle pystytettiin elokuussa 175 metriä korkea tuulimittausmasto. Masto sijaitsee valtion maalla, noin 10 kilometriä Kivijärven keskustaajamasta länteen, Luotokankaan alueella.

Tuuliolosuhteita mitataan aina tuulivoimaloiden suunnitellussa napakorkeudessa, joten mittausmaston pitää olla korkea.

– Ylempänä tuulee enemmän kuin maan tasalla, ja täysin tuulettomia hetkiä on ylhäällä vähemmän. Tuulimittausmaston avulla saamme luotettavaa tietoa alueen tuuliolosuhteista ja kerätyn tiedon avulla voimme tehdä

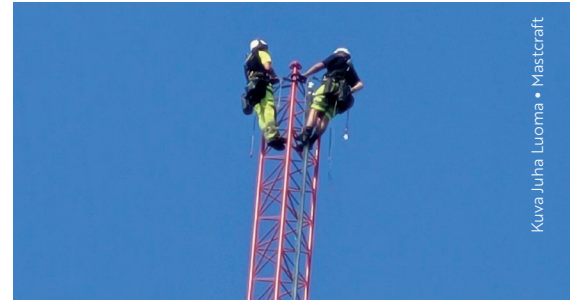
tarkempia arvioita tuotantomääristä. Tämä pienentää tuulivoimaprojektiin liittyvää taloudellista riskiä, Metsähallituksen tekninen asiantuntija **Ville Kokkonen** kertoo.

Tuulimittausmaston pystyttäminen on Kokkonen mukaan vaativaa työtä.

– Avuksi tarvitaan muun muassa nosturia ja helikopteria. Mittausmaston pystytti kumppanimme Mastcraft Oy, joka on alan kotimainen osaaja.

– Kjeller Vindteknikk puolestaan asensi mastoon mittalaitteet, joilla mitataan pääasiallisesti tuulen nopeutta ja suuntaa. Lisäksi mitataan ilman lämpötilaa, ilmanpainetta ja ilmankosteutta, hän selvittää.

Tuulimittausmaston ympäristössä



Kuva Juha Luoma • Mastcraft

voi liikkua normaalisti. Talviaikaan ei kuitenkaan kannata mennä aivan maston viereen tai harusten alle, sillä niistä voi pudota jäätä. Mittalaitteet eivät pidä ääntä. Maston viereen tulevassa kontissa on generaattori, joka käy talviaikaan säännöllisemmin ja kesäaikaan hieman harvemmin.

Mittaukset jatkuvat vähintään vuoden, mahdollisesti kaksi. Sen jälkeen masto puretaan ja siirretään toiselle hankealueelle. •

Tutustu Syväjärvennevan tuulivoimahankkeen projektipäälliköihin

Kuva Tapani Rautio



Johanna Hätälä
Metsähallitus
p. 044 555 6778
johanna.hatala@metsa.fi

1. Mitä tehtäviisi kuuluu tässä hankkeessa?

– Vastaan hankekehityksestä koko prosessin ajan. Prosessi alkaa hankealueen tunnistamisesta ja yhteydenpidosta kunnan kanssa. Työhöni sisältyy myös YVA-prosessin ja kaavoituksen läpivienti sekä maastoselvitysten koordinointi, konsulttiyhteistyö ja laadunvalvonta. Varmistan siis, että ympäristöselvitykset tehdään YVA-lain sekä omien kriteeriemme mukaisesti. Prosessi päättyy kaavan hyväksymiseen ja rakennuslupien hankintaan, minkä jälkeen myymme hankkeen rakennuttajalle.

2. Miten pitkään ja missä tehtävissä olet toiminut alalla?

– Olen työskennellyt tuulivoiman parissa jo kymmenen vuoden ajan: viimeiset kaksi vuotta hankekehittäjänä Metsähallituksella ja sitä ennen kymmenen vuotta ympäristökonsulttina. Olen työskennellyt tuulivoiman YVA-menettelyjen parissa lukuisissa eri rooleissa.

3. Mikä tuulivoiman hankekehityksessä on mielestäsi parasta?

– Tuulivoiman hankekehityksessä ei ole kahta samanlaista työpäivää – tehtäväkenttä on käsittämättömän laaja. Välttämättä ei osaa heti edes kuvitella, mistä kaikesta tässä työssä pääsee ottamaan selvää ja mitä kaikkea työpöydälle tulee. On erittäin motivoivaa päästä itse vaikuttamaan hankekehitysprosessin eri vaiheisiin. Olen myös erittäin kiitollinen siitä, että Metsähallituksessa voin tehdä työtä omien arvojeni mukaisesti. •

Kuva Kuvakeskus Hymminen



Sini Kantola
Sitowise
p. 044 427 9830
sini.kantola@sitowise.com

1. Mitä tehtäviisi kuuluu tässä hankkeessa?

– Toimin Kivijärven Syväjärvennevan tuulivoimahankkeessa ympäristövaikutusten arviointimenettelyn (YVA) projektipäällikkönä. Työtä teen yhteistyössä Sitowisen noin 15:n eri alojen asiantuntijan kanssa. Projektipäällikkönä olen yhteydessä hanketoimijaan, viranomaisiin, eri sidosryhmiin sekä kansalaisiin. Osallistun myös sosiaalisten vaikutusten arviointiin muun muassa asukaskyselyn ja metsästäjähaastattelun kautta.

2. Miten pitkään ja missä tehtävissä olet toiminut alalla?

– Olen nyt ollut tuulivoiman parissa töissä noin kolmen vuoden ajan – sekä konsulttina että viranomaisena. Sitä ennen tein tutkimusta eri maankäyttömuotojen yhteensovittamisesta harvaan asutussa Suomessa. Koen, että nyt saan käytännössä tehdä sitä työtä, jota tutkijana enemmän teoreettisella tasolla tarkastelin.

3. Mikä tuulivoiman hankekehityksessä on mielestäsi parasta?

– On kiinnostavaa olla vuorovaikutuksessa eri tahojen ja paikallisten kanssa. Eri maankäyttömuotojen yhteensovittaminen on vaikeaa mutta äärimmäisen kiinnostavaa. On tärkeää varmistaa, että kaikenlaiset äänet ja kaikenlainen tieto – koskepa se sitten ihmisiä, luontoa tai eläimiä – tuodaan näkyväksi suhteessa suunniteltavaan asiaan. Tällöin voidaan hakea parasta mahdollista vaihtoehtoa ja pohtia keinoja, joilla mahdollisia haittoja torjutaan. •