

Tutkimuslupa

Asianumero: MH 8589/2024

Lupaviranomainen

Metsähallitus
Osoite: Opastinsilta 12 C, 00520 Helsinki
Yritys- ja yhteisötunnus: 0116726-7
kirjaamo@metsa.fi

Käsittelijä(t)

Yhteyshenkilö(t)

Hakija

Itä-Suomen yliopisto, 2285733-9
Osoite: PL 1627, 70211 KUOPIO

Hakemus

04.11.2024, sähköpostitse

Hakija hakee lupaa turvenäytteiden ottamiseen, kammiomittauksiin ja lyhyiden pitkospuiden asentamiseen tutkimuksen ajaksi Kauhaneva-Pohjankankaan kansallispuistossa sekä Lylynevalla Karvian kunnan alueella. Kohteilla on tehty vastaavia mittauksia 2010-luvun alussa, ja nyt mittauksia on tarkoitus jatkaa.

Kummallekin kohteelle tuodaan kaksi noin 10 metrin pituista lankkua pitkoksiksi, jotka mahdollistavat mittausten tekemisen.

Kummaltakin kohteelta mitataan maastossa hiilidioksidin ja metaanin vaihtoa kammiomenetelmällä kasvukausien 2025, 2026 ja 2027 aikana noin viisi kertaa vuodessa. Kammiomittaukset tehdään kannettavalla kammiolla, joka tuodaan paikalle vain mittauksen ajaksi. Mittauspisteet merkitään maastoon kevyillä renkailla. Lisäksi suohon pitkospuiden tuntumaan asennetaan 5-10 kpl noin metrin pituista, halkaisijaltaan noin 2 cm:n läpimittaista vedenpinnan mittauspalkkia sekä noin 3 cm:n lämpötila-anturi, joka upotetaan noin 10 cm:n syvyyteen turpeeseen. Vesiputket ja lämpötila-anturi jätetään paikoilleen koko tutkimuksen ajaksi.

Kummaltakin kohteelta kerätään viisi (5) pintaturvenäytettä laboratorioinkubointeja varten. Viiden näytteen yhteenlaskettu tilavus on noin 2 litraa. Näytteet kerätään pitkosten läheisyydestä. Tarkoitus on, että näytteenotto on kertaluonteinen, mutta ongelmien ilmetessä se voidaan joutua toistamaan.

Näytteenotto on osa laajempaa tutkimusta, jonka tavoitteena on selvittää ennallistetun suon kasvihuonekaasujen (hiilidioksidi, metaani, typpioksiduuli) vaihdon kehittymistä ennallistamisen jälkeisten 30 vuoden aikana ja sitä kautta soiden ennallistamisen ilmastovaikutuksia. Tutkimus toteutetaan ennallistettujen niukkaravinteisten rämeiden ikäsarjalla, jonka vanhin kohde on ennallistettu vuonna 1994 ja nuorin ennallistetaan vuonna 2024. Tutkimuksen toteuttavat Itä-Suomen yliopiston Suo- ja maaekologian tutkimusryhmä ja Biogeokemian tutkimusryhmä, ja siitä vastaavat yhteyshenkilön lisäksi ympäristö- ja biotieteiden professori XX sekä metsätieteiden professori XX.

Päätös Lupa myönnetään hakemuksen mukaisena.

Luvan sisältö, lupa-alue ja voimassaolo

Metsähallitus myöntää hakijalle luvan hakemuksen mukaisten mittausten toteuttamiseen ja näytteenottoon Kauhaneva-Pohjankankaan kansallispuistossa ja Metsähallituksen liiketalouden taseessa olevalla Lylynnevellä Karvialla.

Lylynnevan osalta lupa myönnetään maanomistajan suostumuksena, josta ei ole valitusoikeutta.

Alkaa: 01.03.2025

Päätyy: 31.12.2027

Tutkimusalue on esitetty liitteessä 1.

Lupa tulee voimaan valitus- ja tiedoksisaantiajan jälkeen. Lupa tulee lainvoimaiseksi aikaisintaan valitusajan päätyttyä, mikäli siitä ei ole tehty valituksia. Valitusaika on 30 päivää päätöksen tiedoksisaannista. Jos päätös on annettu tiedoksi sähköisenä viestinä, katsotaan päätöksen saajan saaneen asiakirjan tiedoksi kolmantena päivänä viestin lähettämisestä.

Lupa voidaan peruuttaa, jos sen ehtoja ei noudateta.

Lupapäätöksen perustelut

Kauhaneva-Pohjankankaan kansallispuistossa ovat voimassa luonnonsuojelulain säädökset, jotka kieltävät maaperän vahingoittamisen. Maaperänäytteiden ottaminen tieteellistä tarkoitusta varten alueen perustamistarkoitusta vaarantamatta on kuitenkin mahdollista Metsähallituksen myöntämällä luvalla.

Kauhaneva-Pohjankankaan tutkimuskohde sijaitsee Kauhaneva-Pohjankankaan Natura 2000 -alueilla (FI0800003/SAC ja FI0800002/SPA). Tutkimuskohde edustaa alueen yleisintä suojeluperusteluontotyyppiä Keidassuot 7110, eikä lähistöllä ole alueen suojeluperustekasvilajien esiintymiä. Metsähallitus katsoo, ettei luvan ehtojen mukainen toiminta merkittävästi heikennä Kauhaneva-Pohjankankaan Natura 2000 -alueen suojeluperusteena olevia luonnonarvoja.

Lupaehdot

Pitkokset tulee varustaa kyltillä, josta selviää niiden tutkimustarkoitus.

Kaikki tutkimusvälineet tulee viedä pois maastosta lupa-ajan loppuun mennessä.

Luvan saajan on noudatettava näiden ehtojen lisäksi luonnonsuojelualueen rauhoitusmääräyksiä ja järjestyssääntöä. Luvan saaja vastaa siitä, että myös muut tutkimukseen osallistuvat henkilöt noudattavat näitä.

Alueella tulee liikkua niin, että vältetään kasvillisuuden turhaa talleantumista ja maaston kulumista. Tarpeetonta häiriötä luonnolle ja alueen muille käyttäjille tulee välttää.

Tämä lupa ei oikeuta luonnonsuojelulain perusteella rauhoitettujen lajien keräämistä, pyydystämistä, tappamista tai häiritsemistä (LSL 70 § ja 74 §). Näiden lajien osalta näytteenotto edellyttää tämän luvan ohella elinkeino-, liikenne- ja ympäristökeskuksen lupaa (LSL 83 §).

Luonnonsuojelulain 78 § ja 87 § mukaan luontodirektiivin liitteessä IV (a) mainittuihin eläinlajeihin tai liitteessä IV (b) mainittuihin kasvilajeihin kuuluvia yksilöitä ei saa pitää hallussa, kuljettaa, myydä, vaihtaa eikä tarjota myytäväksi tai vaihdettavaksi. Näiden lajien osalta näytteenotto edellyttää tämän luvan ohella elinkeino-, liikenne- ja ympäristökeskuksen lupaa (LSL 89 §).

Aktiivihavainnoinnin yhteydessä saa kerätä näytteitä ainoastaan lajinmääritystä varten tai museonäytteeksi, siinä laajuudessa kuin se on edellä mainittuja tarkoituksia varten välttämätöntä.

Säilytettävät näytteet tulee toimittaa luonnontieteelliseen museoon. Näytteitä ei saa myydä eikä vaihtaa.

Alueelle ei saa jättää toiminnasta jälkiä tai roskaa.

Lupa ei sisällä oikeutta maastoliikenteeseen, johon tarvittaessa tulee hakea erillistä lupaa.

Lupa tai kopio siitä on pidettävä mukana luvan mukaista toimintaa harjoitettaessa.

Raportointi

Luvansaajan tulee raportoida luvan mukaisesta toiminnasta vuosittain helmikuun loppuun mennessä. Raportit toimitetaan osoitteeseen kirjaamo@metsa.fi, ja niissä

mainitaan luvan asianumero MH 8589/2024.

Hakijan tulee välittömästi raportoida Metsähallitukselle havaitsemistaan ongelmista tai Metsähallituksen toimintaa vaativista epäkohdista.

Sovelletut säännökset

Laki eräiden valtion omistamien alueiden muodostamisesta kansallispuistoiksi ja luonnonpuistoiksi (674/1981) 1 ja 6a §
Luonnonsuojelulaki (9/2023) 49 ja 51 §
Laki Metsähallituksesta (234/2016) 5, 21.1. ja 24.1 §
Ympäristöministeriön asetus Metsähallituksen eräiden julkisten hallintotehtävien suoritteiden maksuista (96/2024) 2 §

Muutoksenhaku

Tähän päätökseen tyytymätön saa hakea siihen valittamalla muutosta Turun hallinto-oikeudelta. Valitusosoitus on liitteenä.

Hinta

Lupa on maksuton.

Esittelijä

Ratkaisija

Liitteet:

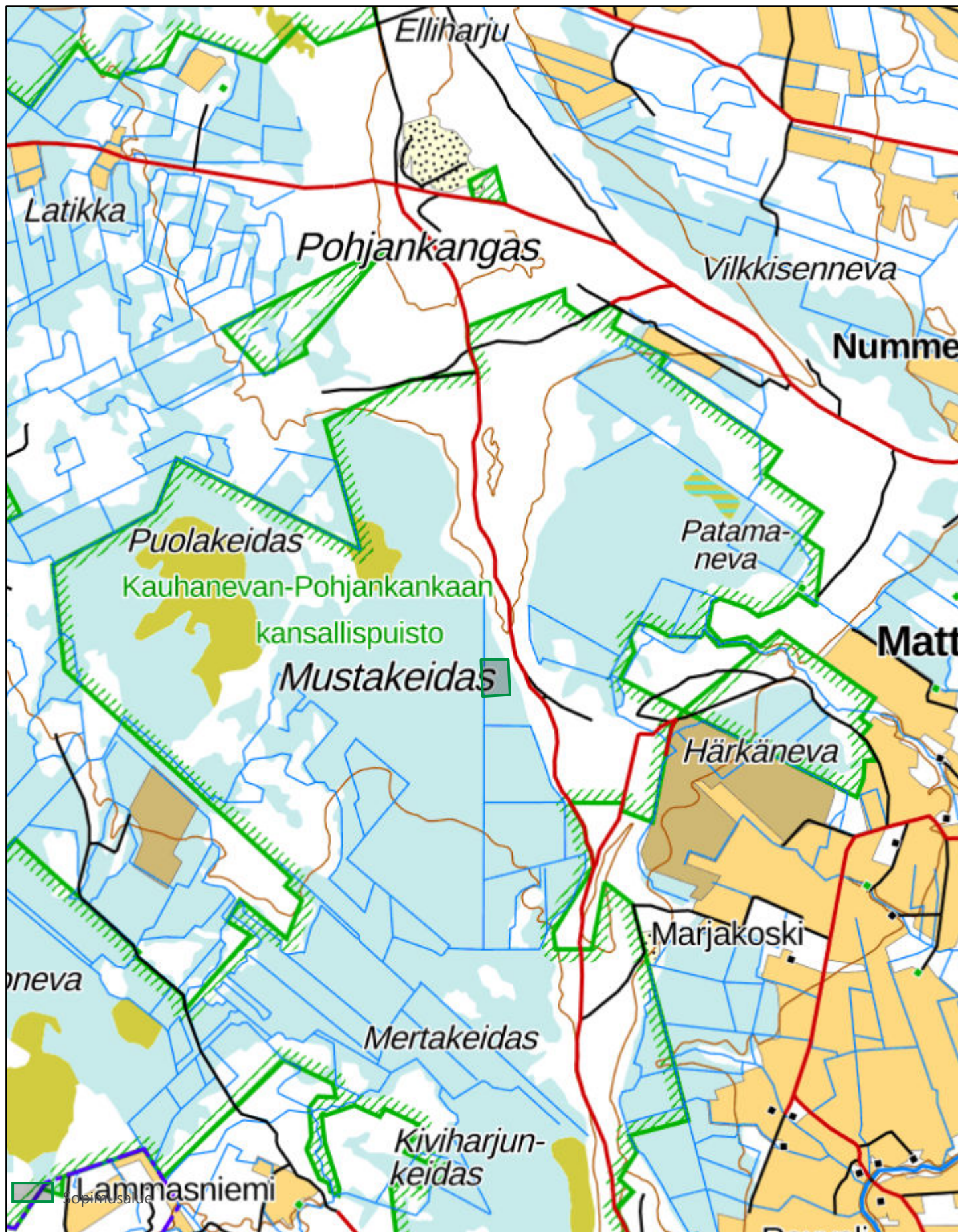
Liite 1. Lupa-alueen kartta, Kauhaneva-Pohjankangas
Lupa-alueen kartta, Lyyneva
Liite 2. Valitusosoitus

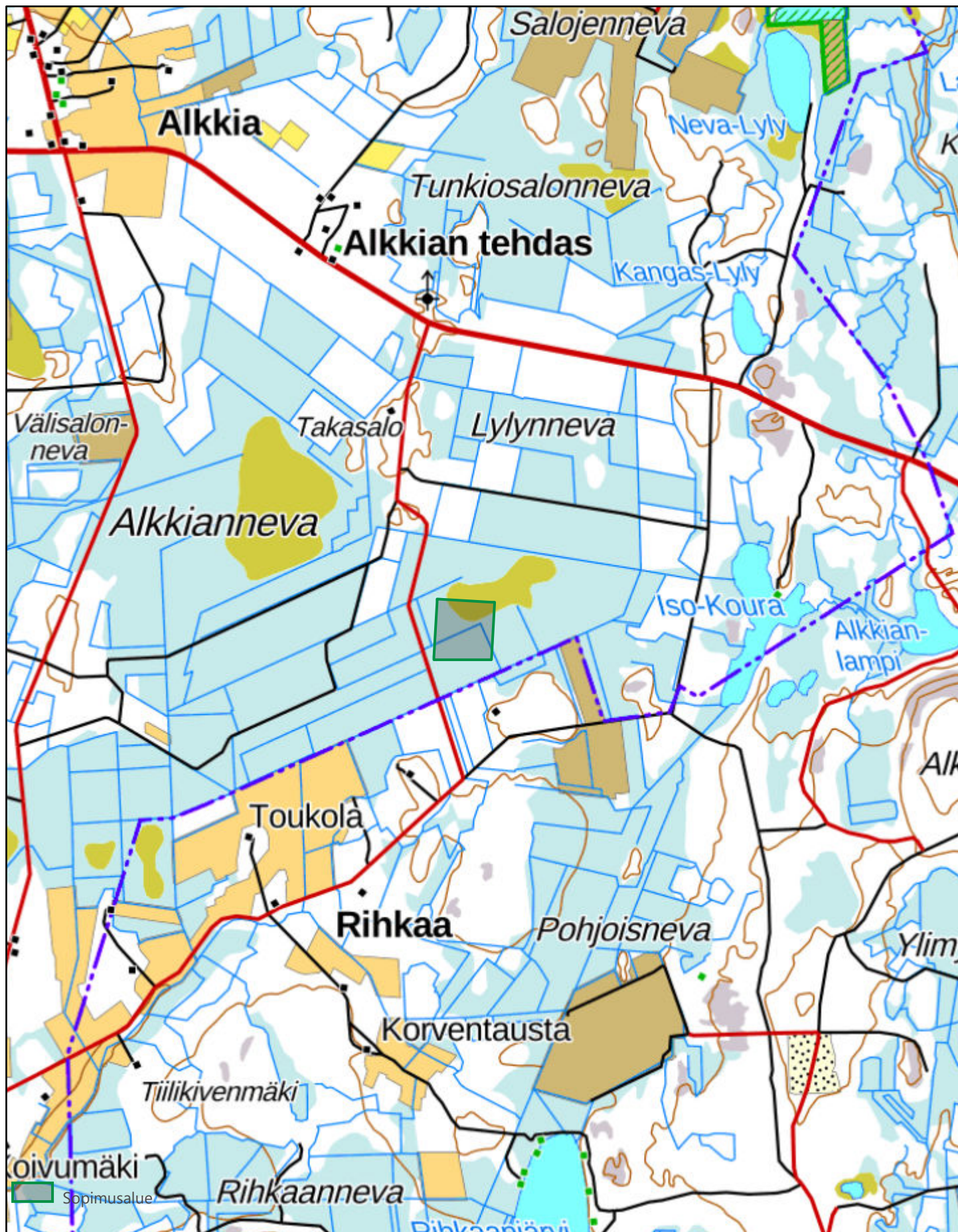
Tiedoksi:

Metsähallitus
Kunnat
ELY
LS-yhdistykset

Liite 1. Lupa-alueen kartta, Kauhaneva-Pohjankangas

Tutkimuslupa 129132





Liite 2. Valitusosoitus

Liite Metsähallituksen päätökseen

VALITUSOSOITUS

Laki Metsähallituksesta 21.1 §

Tähän päätökseen tyytymätön voi hakea siihen muutosta valittamalla hallinto-oikeuteen kirjallisella valituksella.

Valituskirjelmän sisältö ja allekirjoittaminen

Valituskirjelmässä, joka osoitetaan hallinto-oikeudelle, on ilmoitettava seuraavat asiat:

- valittajan nimi ja yhteystiedot
- postiosoite ja mahdollinen muu osoite, joihin asiaa koskevat ilmoitukset ja oikeudenkäyntiin liittyvät asiakirjat voidaan valittajalle lähettää (prosessiosoite)
- päätös, johon haetaan muutosta
- miltä kohdin päätökseen haetaan muutosta ja mitä muutoksia siihen vaaditaan tehtäväksi sekä perusteet, joilla muutosta vaaditaan
- mihin valitusoikeus perustuu, jos valituksen kohteena oleva päätös ei kohdistu valittajaan

Jos valittajan puhevaltaa käyttää hänen laillinen edustajansa tai asiamiehensä tai jos valituksen laatijana on joku muu henkilö, valituskirjelmässä on ilmoitettava myös tämän nimi ja yhteystiedot.

Yhteystietojen muutoksesta on valituksen vireillä ollessa ilmoitettava viipymättä hallintotuomioistuimelle.

Valittajan, laillisen edustajan tai asiamiehen on allekirjoitettava valituskirjelmä.

Jos usea tekee valituksen yhdessä, voidaan joku heistä ilmoittaa valituksessa yhdyshenkilöksi. Jollei yhdyshenkilöä ole ilmoitettu, yhdyshenkilönä toimii valituksessa ensimmäiseksi mainittu valittaja. Yhdyshenkilön ei tarvitse esittää valtakirjaa.

Valituskirjelmän liitteet

Valituskirjelmään on liitettävä:

- valituksen kohteena oleva päätös valitusosoituksineen alkuperäisenä tai jäljennöksenä

- selvitys siitä, milloin valittaja on saanut päätöksen tiedoksi, tai muu selvitys valitusajan alkamisen ajankohdasta
- asiakirjat, joihin valittaja vetoaa vaatimuksensa tueksi, jollei niitä ole jo aikaisemmin toimitettu viranomaiselle
- asiamiehen valtakirja, jollei asiamiehenä toimi asianajaja, yleinen oikeusavustaja tai luvan saaneista oikeudenkäyntiavustajista annetussa laissa tarkoitettu luvan saanut oikeudenkäyntiavustaja

Valitusaika

Valitus on tehtävä **30 päivän kuluessa** päätöksen tiedoksisaannista. Valitusaikaa laskettaessa tiedoksisaantipäivää ei oteta lukuun.

Tiedoksisaantipäivä lasketaan seuraavasti:

- jos päätös on luovutettu asianomaiselle, asianomaisen asiamiehelle tai lähetille, tiedoksisaantipäivä ilmenee päätöksessä olevasta leimasta
- jos päätös on lähetetty postitse saantitodistusta vastaan, tiedoksisaantipäivä ilmenee saantitodistuksesta
- jos päätös on postitettu tavallisena kirjeenä, sen katsotaan tulleen tiedoksi seitsemäntenä päivänä postituspäivästä, jollei muuta ilmene
- jos päätös on toimitettu tiedoksi muulla tavalla jollekin muulle henkilölle kuin päätöksen saajalle (sijaistiedoksianto), katsotaan päätöksen saajan saaneen päätöksen tiedoksi kolmantena päivänä tiedoksi- tai saantitodistuksen osoittamasta päivästä
- jos päätös tai kuulutus sen nähtävänä pitämisestä on julkaistu virallisessa lehdessä tai julkisella kuulutuksella ilmoitustaululla, katsotaan tiedoksisaannin tapahtuneen seitsemäntenä päivänä siitä päivästä, jolloin kuulutus virallisessa lehdessä on julkaistu tai kuulutus pantu ilmoitustaululle.

Valituskirjelmän toimittaminen

Valitus on toimitettava valitusajassa hallinto-oikeuden kirjaamoon.

Omalla vastuulla valitusasiakirjat voi lähettää postitse, telekopiona, sähköpostitse tai lähetin välityksellä. Postiin valitusasiakirjat on jätettävä niin ajoissa, että ne ehtivät perille valitusajan viimeisenä päivänä ennen viraston aukioloajan päättymistä. Jos valitusajan viimeinen päivä on pyhäpäivä, lauantai, itsenäisyyspäivä, vapunpäivä, jouluaatto tai juhannusaatto, valitusaika jatkuu kuitenkin vielä seuraavan arkipäivän virka-ajan päättymiseen. Telekopiona tai sähköpostina lähettäminen tapahtuu lähettäjän vastuulla, ja valitus on lähetettävä siten, että se on hallinto-oikeuden käytettävissä vastaanottolaitteessa tai tietojärjestelmässä määräajan viimeisenä päivänä ennen virka-ajan päättymistä. Valitus katsotaan saapuneeksi, jos hallinto-oikeus pystyy teknisesti käsittelemään asiakirjaa. Sähköistä asiakirjaa, jonka lähettäjää ei saada selville ja jonka sisältöä ei muutoinkaan pystytä avaamaan, ei katsota saapuneeksi. Jos viranomaisen käyttämä sähköinen järjestelmä on epäkunnossa tai poissa käytöstä taikka selvitystä asiakirjan saapumisajankohdasta ei muusta vastaavasta syystä voida saada, sähköisen

asiakirjan saapumisajankohdaksi määritellään asiakirjan lähettämisaikakohta. Lähettämisaikakohdan määrittäminen saapumisajankohdaksi edellyttää, että lähettämisaikakohdasta esitetään luotettava selvitys.

Valituksen voi tehdä myös hallinto- ja erityistuomioistuinten asiointipalvelussa osoitteessa <https://asiointi2.oikeus.fi/hallintotuomioistuimet>

Oikeuslaitoksen Internet-sivuilla on tarkemmat ohjeet asiakirjojen toimittamisesta sähköisesti: https://oikeus.fi/fi/index/oikeuslaitos/asiakirjojentoimittaminen_1.html

Oikeudenkäyntimaksu

Muutoksenhakuasian vireillepanijalta peritään oikeudenkäyntimaksu sen mukaan kuin tuomioistuinmaksulaissa (1455/2015) säädetään.

Hallinto-oikeuden yhteystiedot

Turun hallinto-oikeus
PL 32
20101 Turku

turku.hao(at)oikeus.fi

Sähköpostia lähetettäessä (at)-merkintä korvataan @-merkillä.