

Luonnonsuojelulain mukainen poikkeamislupa

Asianumero: MH 238/2025

Lupaviranomainen

Metsähallitus
Osoite: Ratatie 11, 01301 Vantaa
Yritys- ja yhteisötunnus: 0116726-7
kirjaamo@metsa.fi

Käsittelijä(t)

Yhteyshenkilö(t)

Hakija

Palojärven Paliskunta, 0192848-4

Hakemus

13.01.2025, sähköpostitse

Palojärven paliskunta on hakenut Metsähallitukselta luonnonsuojelulain 51 §:n mukaista poikkeamislupaa Pisavaaran luonnonpuiston alueelle yhden ilveksen poistamiseen. Hakemus perustuu Suomen riistakeskuksen Palojärven paliskunnalle 10.1.2025 myöntämään poikkeuslupa nro 2025-1-000-35705-8, jonka kattamaan lupa-alueeseen Pisavaaran luonnonpuisto sisältyy.

Päätös

Lupa myönnetään hakemuksen mukaisena.

Luvan sisältö, lupa-alue ja voimassaolo

Tällä luvalla Metsähallitus antaa oikeuden yhden ilveksen poistamiseen sekä siihen liittyvän metsästyoikeuden (metsästyslaki 615/1993 6 §) liitteen 1 karttaan merkittyyn Pisavaaran luonnonpuistoon Rovaniemen ja Tervolan kuntien alueella. Samalla myönnetään myös lupa luonnonpuistossa liikkumiseen jalkaisin luvanmukaisessa tarkoituksessa.

Metsähallitus myöntää luonnonsuojelulain 51 ja 56 §:n nojalla luvan toimintaan ajalle:

Alkaa: 14.01.2025

Päätyy: 10.02.2025

Lupa-alue on esitetty liitteessä 1.

Lupa koskee luvan saajan lisäksi seuraavia henkilöitä, ks. liite 2.

Lupa tulee voimaan valitus- ja tiedoksisaantiajan jälkeen. Lupa tulee lainvoimaiseksi aikaisintaan valitusajan päätyttyä, mikäli siitä ei ole tehty valituksia. Valitusaika on 30 päivää päätöksen tiedoksisaannista. Jos päätös on annettu tiedoksi sähköisenä viestinä, katsotaan päätöksen saajan saaneen asiakirjan tiedoksi kolmantena päivänä viestin lähettämisestä.

Lupa voidaan peruuttaa, jos sen ehtoja ei noudateta.

Täytäntöönpanomääräys

Päätös voidaan panna täytäntöön jo ennen valitusajan päättymistä ja muutoksenhausta huolimatta.

Päätös on luonteeltaan sellainen, että se on pantava täytäntöön lainvoimaa vaille olevana. Poikkeamislupa perustuu Riistakeskuksen erityisen merkittävän vahingon ehkäisemiseksi antamaan lupaan, joka on voimassa 10.2.2025 asti. Poikkeamislupa menettäisi merkityksensä, jos sitä ei panna täytäntöön heti päätöksessä mainitusta ajankohdasta lukien vaan vasta valitusajan jälkeen (laki oikeudenkäynnistä hallintoasioissa 808/2019, 122.3 §).

Lupapäätöksen perustelut

Pisavaaran luonnonpuistosta annetun lain (38/1983) 4 a §:n mukaan luonnonpuistossa on voimassa, mitä luonnonsuojelulain (9/2023) 49 §:ssä säädetään kielletyistä toiminnoista ja 51 §:ssä rauhoitussäännöksiä koskevista poikkeuksista. Luonnonsuojelulain 51 §:n 1 momentin 3 kohdan mukaan luonnonpuistosta voidaan sen perustamistarkoitusta vaarantamatta Metsähallituksen luvalla poistaa sellaisia riistaeläinlajien yksilöitä, jotka aiheuttavat ilmeisen uhan ihmisen turvallisuudelle tai uhkaavat aiheuttaa omaisuudelle merkittävää taloudellista vahinkoa.

Tässä tapauksessa Suomen riistakeskus on arvioinut, että metsästyslain 41 a §:n mukaiset poikkeuslupan edellytykset ovat täyttyneet, ja on myöntänyt poikkeuslupan yhden ilveksen pyyntiin porotaloudelle aiheutuvan erityisen merkittävän vahingon ehkäisemiseksi. Pisavaaran luonnonpuisto sijaitsee kokonaan Suomen riistakeskuksen myöntämän poikkeuslupan mukaisen lupa-alueen sisällä.

Metsähallitus toteaa, että edellä mainitun luonnonsuojelulain 51 §:n säännöksen mukaan ilveksen pyynti Pisavaaran luonnonpuiston eteläosassa Tervolan kunnassa sijaitsevalla alueella on mahdollista Suomen riistakeskuksen myöntämällä poikkeusluvalla sekä Metsähallituksen alueen hallinnasta vastaavana viranomaisena myöntämällä luvalla.

Pisavaaran luonnonpuistossa liikkuminen on kielletty ympäri vuoden. Metsähallitus voi luonnonsuojelulain 56 § 1 mom mukaisesti myöntää luvan luonnonpuistossa liikkumiseen.

Arvio luvan mukaisen toiminnan vaikutuksesta Natura 2000 -arvoihin

Metsähallitus katsoo, ettei luvan ehtojen mukainen toiminta merkittävästi heikennä Pisavaaran Natura 2000 -alueen (FI1301801) suojeluperusteena olevia luonnonarvoja.

Lupaehdot

Lupa ei sisällä oikeutta maastoliikenteeseen, johon tarvittaessa tulee hakea erillistä lupaa.

Luvan saajan on noudatettava näiden ehtojen lisäksi luonnonsuojelualueen rauhoitusmääräyksiä ja järjestyssääntöä.

Alueella tulee liikkua niin, että vältetään kasvillisuuden turhaa talleantumista ja maaston kulumista. Tarpeetonta häiriötä luonnolle ja alueen muille käyttäjille tulee välttää.

Alueelle ei saa jättää toiminnasta jälkiä tai roskia.

Lupa tai kopio siitä on pidettävä mukana luvan mukaista toimintaa harjoitettaessa.

Raportointi

Luvan saajan tulee kahden viikon kuluessa luvan voimassaolon päättymisestä antaa kirjallinen selostus luvan käytöstä. Raportti osoitetaan Metsähallituksen kirjaamoon (kirjaamo@metsa.fi) ja siinä on mainittava tämän luvan asianumero MH 238/2025.

Hakijan tulee välittömästi raportoida Metsähallitukselle havaitsemistaan ongelmista tai Metsähallituksen toimintaa vaativista epäkohdista.

Sovelletut säännökset

Laki eräiden luonnonsuojelualueiden perustamisesta valtionmaille (83/1938) 4 a §
Luonnonsuojelulaki (9/2023) 51 § 1 mom 3 k, 56 § 1 mom
Metsästyslaki (615/1993) 41 a §
Laki Metsähallituksesta (234/2016) 5, 21.1 ja 24.1 §
Laki oikeudenkäynnistä hallintoasioissa (808/2019) 122.3 ja 123 §
Ympäristöministeriön asetus Metsähallituksen eräiden julkisten hallintotehtävien suoritteiden maksuista vuosina 2022 ja 2023 (1156/2021) 3 §

Muutoksenhaku

Tähän päätökseen tyytymätön saa hakea siihen valittamalla muutosta Pohjois-Suomen hallinto-oikeudelta. Valitusosoitus on liitteenä.

Hinta

Luvan hinta on 50,00 euroa.

Hinnasta ei suoriteta arvonlisäveroa.

Maksu maksetaan viitenumeroa käyttäen erikseen lähetettävässä laskussa ilmoitetulle pankkitilille.

Maksu erääntyy maksettavaksi 30 päivän kuluttua allekirjoituspäivästä. Maksun viivästyessä maksamattomalle erälle peritään korkolain (633/82) 4 §:n mukainen viivästyskorko eräpäivästä lukien. Viivästyskoron lisäksi peritään perinnästä aiheutuvat kulut perimispalkkioineen.

Esittelijä

Ratkaisija

Liitteet:

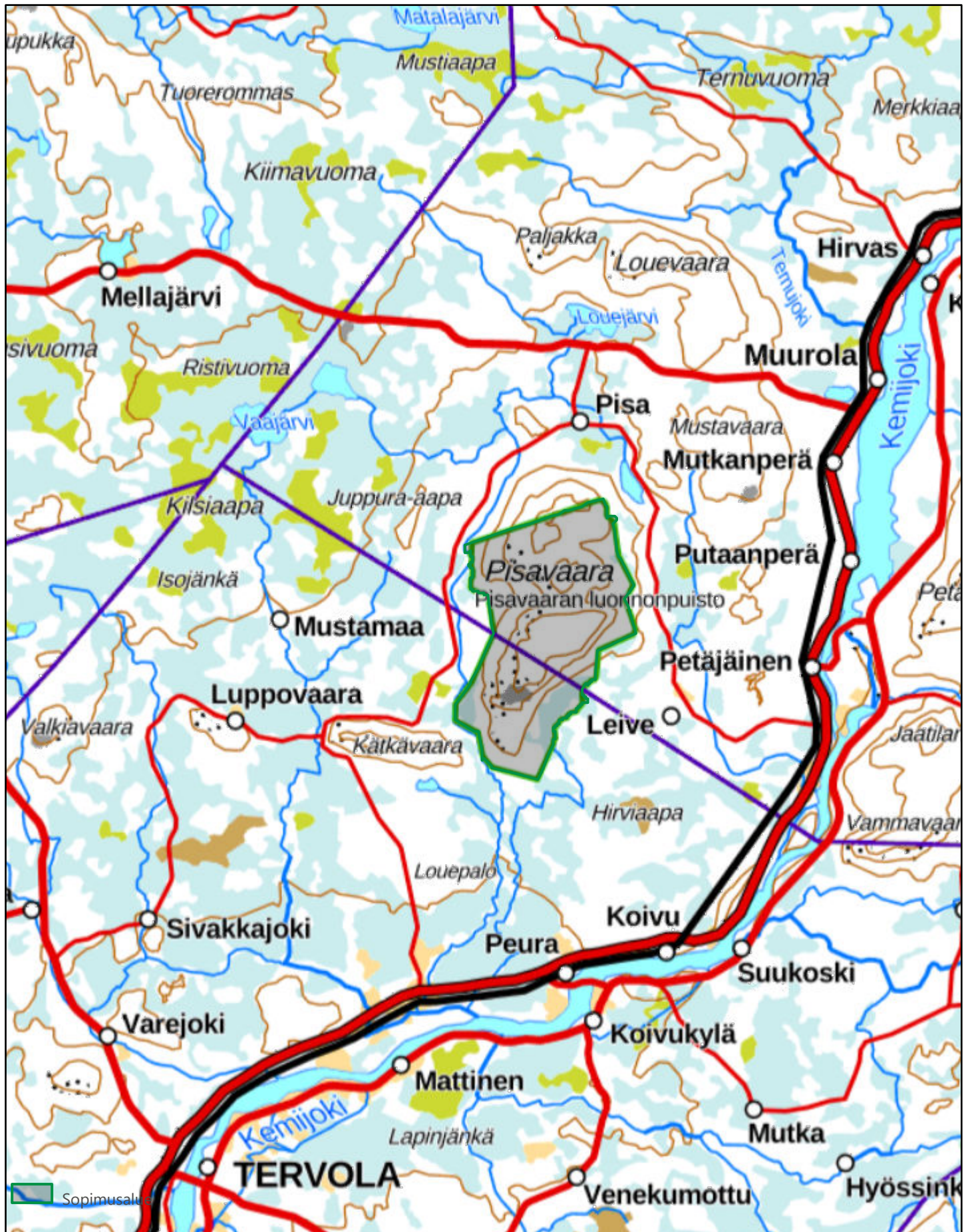
- Liite 1. Lupa-alueen kartta
- Liite 2. Luvanhaltijat
- Liite 3. Valitusosoitus

Tiedoksi:

Rovaniemen kaupunki
Tervolan kunta
Lapin ELY-keskus
Lapin luonnonsuojelupiiri ry
SLL Rovaniemi

Liite 1. Lupa-alueen kartta

Poikkeamislupa 129386



Liite 2. Muut luvanhaltijat.

45 henkilöä

Liite 3. Valitusosoitus

Liite Metsähallituksen päätökseen

VALITUSOSOITUS

Laki Metsähallituksesta 21.1 § ja luonnonsuojelulaki 134 §

Tähän päätökseen tyytymätön voi hakea siihen muutosta valittamalla hallinto-oikeuteen kirjallisella valituksella.

Valituskirjelmän sisältö ja allekirjoittaminen

Valituskirjelmässä, joka osoitetaan hallinto-oikeudelle, on ilmoitettava seuraavat asiat:

- valittajan nimi ja yhteystiedot
- postiosoite ja mahdollinen muu osoite, joihin asiaa koskevat ilmoitukset ja oikeudenkäyntiin liittyvät asiakirjat voidaan valittajalle lähettää (prosessiosoite)
- päätös, johon haetaan muutosta
- miltä kohdin päätökseen haetaan muutosta ja mitä muutoksia siihen vaaditaan tehtäväksi sekä perusteet, joilla muutosta vaaditaan
- mihin valitusoikeus perustuu, jos valituksen kohteena oleva päätös ei kohdistu valittajaan

Jos valittajan puhevaltaa käyttää hänen laillinen edustajansa tai asiamiehensä tai jos valituksen laatijana on joku muu henkilö, valituskirjelmässä on ilmoitettava myös tämän nimi ja yhteystiedot.

Yhteystietojen muutoksesta on valituksen vireillä ollessa ilmoitettava viipymättä hallintotuomioistuimelle.

Valittajan, laillisen edustajan tai asiamiehen on allekirjoitettava valituskirjelämä.

Jos usea tekee valituksen yhdessä, voidaan joku heistä ilmoittaa valituksessa yhdyshenkilöksi. Jollei yhdyshenkilöä ole ilmoitettu, yhdyshenkilönä toimii valituksessa ensimmäiseksi mainittu valittaja. Yhdyshenkilön ei tarvitse esittää valtakirjaa.

Valituskirjelmän liitteet

Valituskirjelmään on liitettävä:

- valituksen kohteena oleva päätös valitusosoituksineen alkuperäisenä tai jäljennöksenä

- selvitys siitä, milloin valittaja on saanut päätöksen tiedoksi, tai muu selvitys valitusajan alkamisen ajankohdasta
- asiakirjat, joihin valittaja vetoaa vaatimuksensa tueksi, jollei niitä ole jo aikaisemmin toimitettu viranomaiselle
- asiamiehen valtakirja, jollei asiamiehenä toimi asianajaja, yleinen oikeusavustaja tai luvan saaneista oikeudenkäyntiavustajista annetussa laissa tarkoitettu luvan saanut oikeudenkäyntiavustaja

Valitusaika

Valitus on tehtävä **30 päivän kuluessa** päätöksen tiedoksisaannista. Valitusaikaa laskettaessa tiedoksisaantipäivää ei oteta lukuun.

Tiedoksisaantipäivä lasketaan seuraavasti:

- jos päätös on luovutettu asianomaiselle, asianomaisen asiamiehelle tai lähetille, tiedoksisaantipäivä ilmenee päätöksessä olevasta leimasta
- jos päätös on lähetetty postitse saantitodistusta vastaan, tiedoksisaantipäivä ilmenee saantitodistuksesta
- jos päätös on postitettu tavallisena kirjeenä, sen katsotaan tulleen tiedoksi seitsemäntenä päivänä postituspäivästä, jollei muuta ilmene
- jos päätös on toimitettu tiedoksi muulla tavalla jollekin muulle henkilölle kuin päätöksen saajalle (sijaistiedoksianto), katsotaan päätöksen saajan saaneen päätöksen tiedoksi kolmantena päivänä tiedoksi- tai saantitodistuksen osoittamasta päivästä
- jos päätös tai kuulutus sen nähtävänä pitämisestä on julkaistu virallisessa lehdessä tai julkisella kuulutuksella ilmoitustaululla, katsotaan tiedoksisaannin tapahtuneen seitsemäntenä päivänä siitä päivästä, jolloin kuulutus virallisessa lehdessä on julkaistu tai kuulutus pantu ilmoitustaululle.

Valituskirjelmän toimittaminen

Valitus on toimitettava valitusajassa hallinto-oikeuden kirjaamoon.

Omalla vastuulla valitusasiakirjat voi lähettää postitse, telekopiona, sähköpostitse tai lähetin välityksellä. Postiin valitusasiakirjat on jätettävä niin ajoissa, että ne ehtivät perille valitusajan viimeisenä päivänä ennen viraston aukioloajan päättymistä. Jos valitusajan viimeinen päivä on pyhäpäivä, lauantai, itsenäisyyspäivä, vapunpäivä, jouluaatto tai juhannusaatto, valitusaika jatkuu kuitenkin vielä seuraavan arkipäivän virka-ajan päättymiseen. Telekopiona tai sähköpostina lähettäminen tapahtuu lähettäjän vastuulla, ja valitus on lähetettävä siten, että se on hallinto-oikeuden käytettävissä vastaanottolaitteessa tai tietojärjestelmässä määräajan viimeisenä päivänä ennen virka-ajan päättymistä. Valitus katsotaan saapuneeksi, jos hallinto-oikeus pystyy teknisesti käsittelemään asiakirjaa. Sähköistä asiakirjaa, jonka lähettäjää ei saada selville ja jonka sisältöä ei muutoinkaan pystytä avaamaan, ei katsota saapuneeksi. Jos viranomaisen käyttämä sähköinen järjestelmä on epäkunnossa tai poissa käytöstä taikka selvitystä asiakirjan saapumisajankohdasta ei muusta vastaavasta syystä voida saada, sähköisen

asiakirjan saapumisajankohdaksi määritellään asiakirjan lähettämisaikakohta. Lähettämisaikakohdan määrittäminen saapumisajankohdaksi edellyttää, että lähettämisaikakohdasta esitetään luotettava selvitys.

Valituksen voi tehdä myös hallinto- ja erityistuomioistuinten asiointipalvelussa osoitteessa <https://asiointi2.oikeus.fi/hallintotuomioistuimet>

Oikeuslaitoksen Internet-sivuilla on tarkemmat ohjeet asiakirjojen toimittamisesta sähköisesti: https://oikeus.fi/fi/index/oikeuslaitos/asiakirjojentoimittaminen_1.html

Oikeudenkäyntimaksu

Muutoksenhakuasian vireillepanijalta peritään oikeudenkäyntimaksu sen mukaan kuin tuomioistuinmaksulaissa (1455/2015) säädetään.

Hallinto-oikeuden yhteystiedot

Pohjois-Suomen hallinto-oikeus
PL 189
90101 Oulu
Puh. 029 56 42841
Sähköposti: pohjois-suomi.hao@oikeus.fi
Faksi: 029 56 42841