

## Tutkimuslupa

Asianumero: MH 9829/2024

### Lupaviranomainen

Metsähallitus  
Osoite: Opastinsilta 12, 00520 Helsinki  
Yritys- ja yhteisötunnus: 0116726-7  
[kirjaamo@metsa.fi](mailto:kirjaamo@metsa.fi)

### Yhteyshenkilö(t)

Hakija Suomen ympäristökeskus, 0996189-5  
Osoite: Latokartanonkaari 11, 00790 HELSINKI

Yhteyshenkilö luvanhakuhetkellä:

Sähköposti:

Hakemus 19.12.2024, sähköpostitse

Suomen Ympäristökeskus (yhteyshenkilöinä tutkimusprofessori XX ja erikoistutkija XX) hakee Metsähallitukselta lupaa Suomen Ympäristön Yhdenneytyn Seurannan ohjelman (YYs) jatkamiseen sekä seurantaan tukeviin näytteenottoihin Valkea-Kotisten YYs-alueella Hämeeninnan Evolla ohjelmakaudella 2025–2028. Seuranta-alue käsittää Valkea-Kotinen järven valuma-alueineen.

Valkea-Kotisen YYs-toiminta kuuluu Euroopan talouskomission ilman epäpuhtauksien kaukokulkeutumista koskevan yleissopimuksen alaiseen ICP IM -seruantaohjelmaan (International Cooperative Programme on Integrated Monitoring of Air Pollution Effects on Ecosystems). YYs-ohjelman mukainen seuranta- ja tutkimustoiminta aloitettiin Valkea-Kotisen seuranta-alueella vuonna 1987. Edellinen Metsähallituksen myöntämä tutkimuslupa alueelle on ohjelmakaudelle 2021–2024 (MH 6656/2020).

YYs-ohjelmassa ja sitä tukevissa hankkeissa Valkea-Kotisen seuranta-alueella tehdään säännöllistä seurantaan vaihtelevilla näytteenottofrekvensseillä seuraavia menetelmiä käyttäen (suluissa vastuutahot):

- Sadevesilaskeuma, avoimen paikan keräimet (ns. bulk) ja metsässä lehvästösadantakeräimet (IL, SYKE, LUKE)
- Pintavesi: fysikaalinen/kemiallinen/biologinen, hydrologia (SYKE, HAMELY, Luke, HY/LBA, JY)
- Pintavesi: jatkuvatoiminen valunnan ja vesikemian automatisoitu mittaus

hydrologisella mittapadolla (SYKE)

- Puuston kuntotarkastukset, neulasnäytteet, puusto- ja aluskasvillisuusseuranta, lehvästösadanta, karikekeräys, maaveden kemia (LUKE)
- Maaperän kemia (Luke, GTK)

Tutkimusta/seurantaa alueella täydennetään lisäksi tarvittaessa seuraavilla näytteenotoilla:

- Ilman ainepitoisuus (IL)
- Järven pohjasedimentti (SYKE, GTK, HY/LBA)
- Muut satunnaiset näytteenotot/maastokäynnit alueella (kaikki luvanhaltijat)

YYS-toimintaa tukevat tutkimus- ja seurantahankkeet toimivat nykyisten mittaustarkastusten puitteissa luonnolle mahdollisimman vähän häiriötä aiheuttaen. Kulkeminen kenttätöissä alueella tapahtuu pitkospuita pitkin. Mikäli tarvetta ilmenee uusien mittaustarkastusten asennukseen tai uusien mittaustarkastusten perustamiseen, joissa maastovierailut alueella oleellisesti kasvavat, niistä ilmoitetaan erikseen ja tarvittaessa haetaan erillinen lupa.

## Päätös

Lupa myönnetään hakemuksen mukaisena.

## Luvan sisältö, lupa-alue ja voimassaolo

Metsähallitus myöntää Suomen Ympäristökeskukselle sekä YYS-seurantaan osallistuville tutkimuslaitoksille luvan liitteessä 1 esitetyn tutkimussuunnitelman mukaiseen tutkimukseen ja näytteenottoon Kotisten suojelualueella (kiinteistö 109-891-1-6) vuosina 2025-2028.

Lupa koskee Suomen Ympäristökeskuksen lisäksi seuraavia, YYS-seurannan toteuttamiseen osallistuvia organisaatioita (tai heidän YYS-seurannan toteuttamiseen valtuuttamia henkilöitä): Ilmatieteen laitos (IL), Luonnonvarakeskus (LUKE), Helsingin yliopisto (HY), Jyväskylän yliopisto (JY), Geologian tutkimuskeskus (GTK) ja Hämeen ELY-keskus (HAMELY). Luvan yhteyshenkilöt vastaavat siitä, että kaikki tutkimukseen osallistuvat noudattavat tämän luvan ehtoja.

Lupa koskee ainoastaan toimimista Metsähallituksen Luontopalveluiden hallinnassa olevalla alueella (Kotisten suojelualue). Mikäli toiminta edellyttää toimimista muiden maanomistajien alueilla, vastaa luvan saaja riittävien suostumusten hankkimisesta maanomistajilta.

Alkaa: 10.02.2025

Päätyy: 31.12.2028

Lupa tulee voimaan valitus- ja tiedoksisaantiajan jälkeen. Lupa tulee lainvoimaiseksi aikaisintaan valitusajan päätyttyä, mikäli siitä ei ole tehty valituksia. Valitusaika on 30 päivää päätöksen tiedoksisaannista. Jos päätös on annettu tiedoksi sähköisenä viestinä, katsotaan päätöksen saajan saaneen asiakirjan tiedoksi kolmantena päivänä viestin lähettämisestä.

Lupa voidaan peruuttaa, jos sen ehtoja ei noudateta.

## Lupapäätöksen perustelut

Valkea-Kotisen YYS-alue kuuluu Kotisten suojelualueeseen, joka on perustettu asetuksella VnA 1115/1993. Asetuksen 3 § mukaan luonnonsuojelualueella ei saa tappaa, pyydystää tai hätyyttää luonnonvaraisia selkärangaisia eläimiä tai hävittää niiden pesiä eikä pyydystää tai kerätä selkärangattomia eläimiä. Asetuksen 5 § nojalla alueella on kuitenkin mahdollista alueen perustamistarkoitusta vaarantamatta alueen haltijan luvalla tutkimusta tai muuta tieteellistä tarkoitusta varten tappaa tai pyydystää eläimiä sekä kerätä kasveja ja niiden osia, eläinten pesiä sekä ottaa kivennäisnäytteitä.

Asetuksen (1115/1993) 1 § mukaan asetuksella perustettujen luonnonsuojelualueiden tehtävä on luonnon monimuotoisuuden turvaamisen lisäksi palvella luonnon- ja ympäristötutkimusta. Luvalla tehtävä tutkimus on jatkoa seuranta-alueella vuodesta 1987 tehdyille seurannalle. Tutkimus tuottaa tietoa pitkäaikaismuutoksista alueen luonnonympäristössä ja se kytkeytyy useisiin kansallisiin ja EU-tasoisin seurantaohjelmiin.

Hankkeessa käytettävät tutkimus- ja näytteenottomenetelmät ovat tutkimuksessa yleisesti käytettyjä. Näytteitä otetaan luonnonsuojelualueelta vain rajattu määrä eikä niiden ottaminen vaaranna lajien esiintymistä tai säilymistä alueella. Pääosa luvalla tehtävistä tutkimuksista toteutetaan alueella jo aikaisemmin käytetyillä menetelmillä. Näytteenotto ei vahingoita alueen kasvillisuutta tai aiheuta merkittävää häiriötä alueen muulle lajistolle. Metsähallitus katsoo, ettei luvan mukainen toiminta vaaranna lupaan kuuluvien luonnonsuojelualueiden suojeluperusteena olevia luontoarvoja.

Lupa-alue kuuluu Evon alue -nimiseen Natura-alueeseen (FI0325001, SAC). Metsähallitus katsoo, että tutkimussuunnitelman mukainen näytteenotto ei lupaehtojen mukaan toteutettuna heikennä Natura-alueen suojeluperusteena olevia luonnonarvoja.

## Lupaehdot

Näytteenotto ja koekalastukset tulee toteuttaa hyvää tutkimuskäytäntöä noudattaen siten, että toiminta aiheuta tarpeetonta haittaa käsiteltäville eläimille. Näytteitä tulee ottaa sen verran, mikä on esitetyn tutkimussuunnitelman toteuttamisen kannalta tarpeen.

Kotisten suojelualueella tehdään YYS-seurannan lisäksi myös muuta tutkimusta, josta vastaavat mm. Luonnonvarakeskus sekä Helsingin yliopiston alainen Lammin biologinen asema (molemmat tahot mukana myös tämän luvan mukaisessa toiminnassa). Maastotutkimusten suunnittelussa tulee huomioida myös muu alueella tehtävä tutkimus ja välttää tarpeetonta päällekkäisyyttä esim. näytteenotossa, mikäli tämä on mahdollista.

Käytettävät näytteenottovälineet on maastossa on merkittävä asianmukaisesti siten, että niistä käyvät ilmi tutkimuksesta vastaavan yhteystiedot sekä tämän luvan asianumero (MH 9829/2024). Metsähallitus voi näiden tietojen avulla tarkastaa toiminnan asianmukaisuuden.

Luvan saajan on noudatettava näiden ehtojen lisäksi luonnonsuojelualueen rauhoitusmääräyksiä. Luvan saaja vastaa siitä, että myös muut tutkimukseen osallistuvat henkilöt noudattavat näitä.

Alueella tulee liikkua niin, että vältetään kasvillisuuden turhaa talleantumista ja maaston kulumista. Tarpeetonta häiriötä luonnolle ja alueen muille käyttäjille tulee välttää.

Tämä lupa ei oikeuta luonnonsuojelulain perusteella rauhoitettujen lajien keräämistä, pyydystämistä, tappamista tai häiritsemistä (LSL 70 § ja 74 §). Näiden lajien osalta näytteenotto edellyttää tämän luvan ohella elinkeino-, liikenne- ja ympäristökeskuksen lupaa (LSL 83 §).

Luonnonsuojelulain 78 § ja 87 § mukaan luontodirektiivin liitteessä IV (a) mainittuihin eläinlajeihin tai liitteessä IV (b) mainittuihin kasvilajeihin kuuluvia yksilöitä ei saa pitää, pitää hallussa, kuljettaa, myydä, vaihtaa eikä tarjota myytäväksi tai vaihdettavaksi. Näiden lajien osalta näytteenotto edellyttää tämän luvan ohella elinkeino-, liikenne- ja ympäristökeskuksen lupaa (LSL 89 §).

Aktiivihavainnoinnin yhteydessä saa kerätä näytteitä ainoastaan lajinmäärittystä varten tai museonäytteeksi, siinä laajuudessa kuin se on edellä mainittuja tarkoituksia varten välttämätöntä.

Säilytettävät näytteet tulee toimittaa luonnontieteelliseen museoon. Näytteitä ei saa myydä eikä vaihtaa.

Alueelle ei saa jättää toiminnasta jälkiä tai roskaa.

Lupa ei sisällä oikeutta maastoliikenteeseen, johon tarvittaessa tulee hakea erillistä lupaa.

Lupa tai kopio siitä on pidettävä mukana luvan mukaista toimintaa harjoitettaessa.

## Raportointi

Hakijan tulee välittömästi raportoida Metsähallitukselle havaitsemistaan ongelmista tai Metsähallituksen toimintaa vaativista epäkohdista.

## Sovelletut säännökset

Asetus vanhojen metsien suojelusta (1115/1993): 1, 3 ja 5 §  
Laki Metsähallituksesta (234/2016): 5, 21.1. ja 24.1 §  
Ympäristöministeriön asetus Metsähallituksen eräiden julkisten hallintotehtävien suoritteiden maksuista vuosina 2024 ja 2025 (96/2024): 2 §

## Muutoksenhaku

Tähän päätökseen tyytymätön saa hakea siihen valittamalla muutosta Hämeenlinnan hallinto-oikeudelta. Valitusosoitus on liitteenä.

## Hinta

Lupa on maksuton.

## Esittelijä

Ratkaisija

Liitteet:

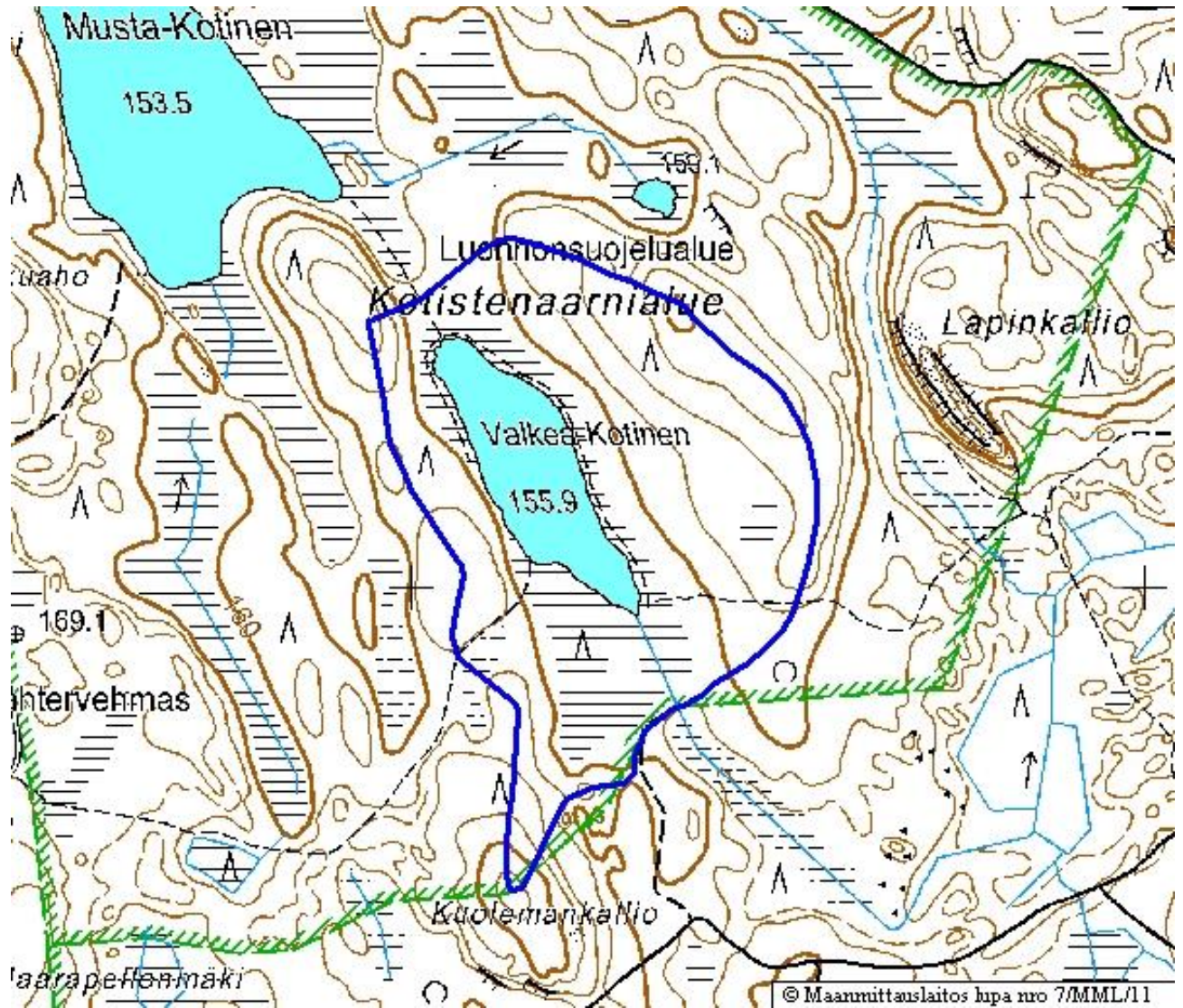
- Liite 1. Lupahakemus (vain kartta)
- Liite 2. Lupa-alueen kartta
- Liite 3. Valitusosoitus

Tiedoksi:

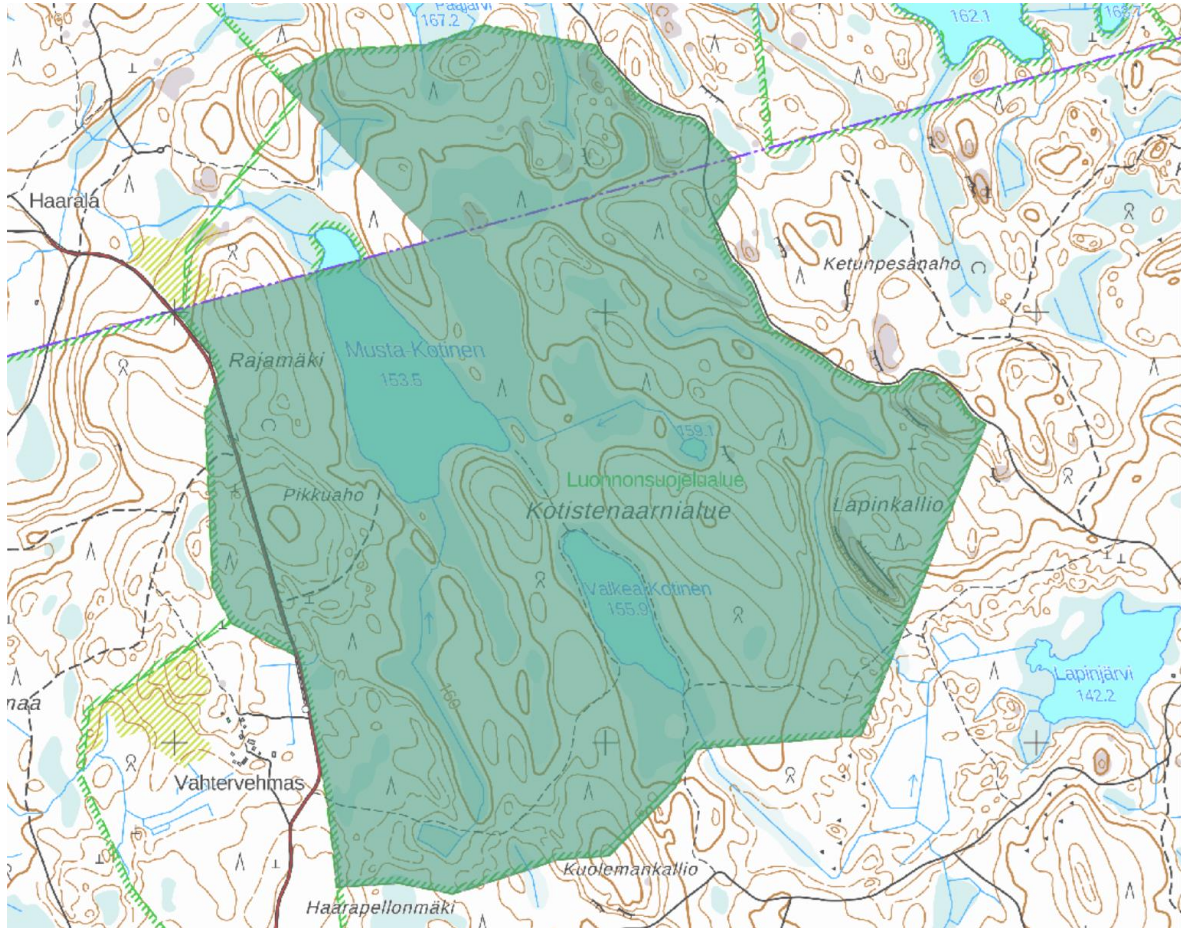
Metsähallitus  
Hämeen ELY-keskus  
Hämeenlinnan kaupunki  
Etelä-Hämeen luonnonsuojelupiiri  
Hämeen ammattikorkeakoulu  
Luonnonvarakeskus  
Helsingin yliopisto, Lammin biologinen asema

## LIITTEET

Liite 1. Valkea-Kotisen valuma-alue, Kotisten luonnonsuojelualue (Valkea-Kotisen YYS-alue)



Liite 2. Lupa-alue (Kotisten suojelualue, joka on perustettu asetuksella VnA 1115/1993. Suojelualue on esitetty kartassa vihreällä taustaväriillä)





Liite 3. Valitusosoitus.

## 1. VALITUSOSOITUS

(Laki Metsähallituksesta 21 §, luonnonsuojelulaki 134 §)

Tähän päätökseen tyytymätön voi hakea siihen muutosta valittamalla hallinto-oikeuteen kirjallisella valituksella.

### Valituskirjelmän sisältö ja allekirjoittaminen

Valituskirjelmässä, joka osoitetaan hallinto-oikeudelle, on ilmoitettava seuraavat asiat:

- valittajan nimi ja kotikunta
- päätös, johon haetaan muutosta
- miltä kohdin päätökseen haetaan muutosta ja mitä muutoksia siihen vaaditaan tehtäväksi sekä perusteet, joilla muutosta vaaditaan
- postiosoite ja puhelinnumero, joihin asiaa koskevat ilmoitukset valittajalle voidaan toimittaa.

Jos valittajan puhevaltaa käyttää hänen laillinen edustajansa tai asiamiehensä tai jos valituksen laatijana on joku muu henkilö, valituskirjelmässä on ilmoitettava myös tämän nimi ja kotikunta.

Valittajan, laillisen edustajan tai asiamiehen on allekirjoitettava valituskirjelämä.

### Valituskirjelmän liitteet

Valituskirjelmään on liitettävä:

- päätös, johon haetaan muutosta valittamalla, alkuperäisenä tai jäljennöksenä
- todistus siitä, minä päivänä päätös on annettu tiedoksi, tai muu selvitys valitusajan alkamisen ajankohdasta
- asiakirjat, joihin valittaja vetoaa vaatimuksensa tueksi, jollei niitä ole jo aikaisemmin toimitettu viranomaiselle
- asiamiehen valtakirja, jollei asiamiehenä toimi asianajaja tai yleinen oikeusavustaja.

### Valitusaika

Valitus on tehtävä 30 päivän kuluessa päätöksen tiedoksisaannista. Valitusaikaa laskettaessa tiedoksisaantipäivää ei oteta lukuun.

Tiedoksisaantipäivä lasketaan seuraavasti:

- jos päätös on luovutettu asianomaiselle, asianomaisen asiamiehelle tai lähetille, tiedoksisaantipäivä ilmenee päätöksessä olevasta leimasta

- jos päätös on lähetetty postitse saantitodistusta vastaan, tiedoksisaantipäivä ilmenee saantitodistuksesta
- jos päätös on postitettu tavallisena kirjeenä, sen katsotaan tulleen tiedoksi seitsemäntenä päivänä postituspäivästä, jollei muuta ilmene
- jos päätös on toimitettu tiedoksi muulla tavalla jollekin muulle henkilölle kuin päätöksen saajalle (sijaistiedoksianto), katsotaan päätöksen saajan saaneen päätöksen tiedoksi kolmantena päivänä tiedoksianto- tai saantitodistuksen osoittamasta päivästä
- jos päätös tai kuulutus sen nähtävänä pitämisestä on julkaistu virallisessa lehdessä tai julkisella kuulutuksella ilmoitustaululla, katsotaan tiedoksisaannin tapahtuneen seitsemäntenä päivänä siitä päivästä, jolloin kuulutus virallisessa lehdessä on julkaistu tai kuulutus pantu ilmoitustaululle.
- jos päätös on annettu tiedoksi sähköisenä viestinä, katsotaan päätöksen saajan saaneen asiakirjan tiedoksi kolmantena päivänä viestin lähettämisestä.

### Valituskirjelmän toimittaminen

Valituskirjelmän voi toimittaa hallinto-oikeudelle henkilökohtaisesti, postitse maksettuna postilähetyksenä tai asiamiestä tai lähettiä käyttäen. Postittaminen tapahtuu lähettäjän vastuulla. Valituksen on saavuttava viranomaiselle virka-aikana ennen 30 päivän valitusajan päättymistä, jotta valitus voidaan tutkia. Jos valitusajan viimeinen päivä on pyhäpäivä, lauantai, itsenäisyyspäivää, vapunpäivä, jouluaatto tai juhannusaatto, valitusaika jatkuu kuitenkin vielä seuraavan arkipäivän virka-ajan päättymiseen.

### Käsittelymaksu

Muutoksenhakuasian vireille panijalta peritään oikeudenkäyntimaksu sen mukaan kuin tuomioistuinmaksulaissa (1455/2015) säädetään.

### Hallinto-oikeuden osoite

#### Hämeenlinnan hallinto-oikeus

**Osoite:** Raatihuoneenkatu 1, 13100 Hämeenlinna

**Puhelin:** 029 56 42210

**Faksi:** 029 56 42269

**Sähköposti:** hameenlinna.hao(at)oikeus.fi