

Tutkimuslupa

Asianumero: MH 9846/2024

Lupaviranomainen

Metsähallitus
Osoite: Opastinsilta 12 C, 00520 Helsinki
Yritys- ja yhteisötunnus: 0116726-7
kirjaamo@metsa.fi

Käsittelijä(t)

Yhteyshenkilö(t)

Hakija

Suomen ympäristökeskus, 0996189-5
Osoite: Latokartanonkaari 11, 00790 HELSINKI

Hakemus

19.12.2024, sähköpostitse

Hakija hakee lupaa Ympäristön Yhdennetyt Seurannan (YYs) ohjelman jatkamiseen Pallaksen YYs-alueella Pallas-Yllästunturin kansallispuistossa ja Lompolojängän alueella ohjelmakaudella vuosina 2025-2028. Hakemuksen mukainen tutkimustoiminta jatkuu samansisältöisenä kuin aiemmalla ohjelmakaudella 2021–2024 (Metsähallituksen myöntämä tutkimuslupa MH 5724/2020).

Pallaksen YYs-alue on ympäristön huippututkimus- ja seuranta-alue, missä seurataan kansainvälisten sopimusten ja veloitteiden alaisuudessa ilmansaasteiden ja ilmastonmuutoksen vaikutuksia ekosysteemeihin. Pallaksen YYs-toiminta kuuluu YK:n Euroopan talouskomission ilman epäpuhtauksien kaukokulkeutumista koskevan yleissopimuksen (UNECE CLRTAP) alaiseen ICP IM (International Cooperative Programme on Integrated Monitoring of Air Pollution Effects on Ecosystems, ICP IM) seurantaohjelmaan.

YYs-seurantahankkeet toimivat alueella nykyisten mittausjärjestelmien puitteissa luonnolle mahdollisimman vähän häiriötä aiheuttaen. Kulkeminen kenttätöissä alueella

tapahtuu pitkospuita pitkin. Mikäli tarvetta ilmenee uusien mittauslaitteiden asennukseen, tai uusien mittauskampanjoiden perustamiseen, joissa maastovierailut alueella oleellisesti kasvaisivat, näistä ilmoitetaan erikseen ja tarvittaessa pyydetään erikseen lupa.

Päätös

Lupa myönnetään hakemuksen mukaisena.

Luvan sisältö, lupa-alue ja voimassaolo

Metsähallitus myöntää luvan Ympäristön yhdennettyyn seurantaan (YYS) liittyvien osatutkimusten jatkamiseen Pallas-Yllästunturin kansallispuistossa Pallasjärven valuma-alueella vuosina 2025-2028. Lupa on jatkoa samansisältöiselle luvulle MH 5724/2020.

Lupa kattaa myös liikkumisen jalkaisin Hanhivuoman ja Pahakurun liikkumisrajoitusalueilla luvan mukaisessa tarkoituksessa.

Lisäksi Metsähallitus antaa suostumuksen Pallasjärven eteläpuolisen Lompolojängän hydrologisen mittapadon toiminnan jatkamiseen. Pato sijoittuu suojelualueen ulkopuolelle Metsähallituksen liiketalouden hallinnoimalle alueelle, ja kyseessä on maanomistajan suostumus ilman valitusoikeutta.

Tutkimuksen toteuttajina toimivat seuraavat laitokset (suluisissa tutkimuksen yhteys/vastuuhenkilö):

- Suomen Ympäristökeskus
- Ilmatieteen laitos
- Luonnonvarakeskus (metsien seuranta, kalastoseuranta, pintavesikemiallinen seuranta)
- Geologian tutkimuskeskus
- Oulun yliopisto, Teknillinen tdk, Vesi- ja ympäristötekniikka
- Helsingin yliopisto, Maatalous-metsätieteellinen tdk, Metsätieteiden osasto
- Lapin ELY-keskus/näytteenoton toteuttaja Eurofins Ahma Oy

Laitosten toteuttamat mittausohjelmat Pallaksen YYS-alueella ohjelmakaudella 2025–2028 jatkuvat aiemman (2021–2024) ohjelmakauden mukaisesti eri näytteenottofrekvensseillä:

- Sadevesilaskeuma (IL, Luke)
- Ilman ainepitoisuudet (IL)
- Pintavesi, fysikaalinen/kemiallinen/biologinen: manuaalinen näytteenotto (Syke, LAPELY, Luke)
- Pintavesi, jatkuvatoiminen valunnan ja vesikemian automatisoitu mittaus hydrologisella mittapadolla (Syke)
- Pohjavesi: fysikaalinen/kemiallinen (Syke, LAPELY, OY, GTK)
- Puuston kuntotarkastukset, neulasnäytteet, puusto- ja aluskasvillisuusseuranta, lehvästösadanta, karikekeräys, maaveden kemia (Luke)
- Maaperän kemia (Luke, GTK)

Tutkimusta/seurantaa alueella täydennetään tarvittaessa seuraavilla näytteenotoilla:

- Valuma-veden ja sadevesilaskeuman kampanjaluonteiset erityismittaukset (OY, IL)
- Järven pohjasedimentti (Syke, LAPELY, GTK)

Alkaa: 08.02.2025

Päätyy: 31.12.2028

Lupa tulee voimaan valitus- ja tiedoksisaantiajan jälkeen. Lupa tulee lainvoimaiseksi aikaisintaan valitusajan päätyttyä, mikäli siitä ei ole tehty valituksia. Valitusaika on 30 päivää päätöksen tiedoksisaannista. Jos päätös on annettu tiedoksi sähköisenä viestinä, katsotaan päätöksen saajan saaneen asiakirjan tiedoksi kolmantena päivänä viestin lähettämisestä.

Lupa voidaan peruuttaa, jos sen ehtoja ei noudateta.

Lupapäätöksen perustelut

Luonnonsuojelulain mukaan luonnonsuojelualueiden ja niiden perustamisen yhtenä tavoitteena on luonnontutkimuksen edistäminen. Pallas-Yllästunturin kansallispuistossa kasvien ottaminen ja maaperään kajoaminen on luonnonsuojelulla kielletty. Metsähallitus voi antaa siihen luvan tieteellisessä tai opetuksellisessa tarkoituksessa, ja hakemuksen mukainen toiminta on lain tarkoittamaa tieteellistä tutkimusta.

Arvio luvan mukaisen toiminnan vaikutuksesta Natura 2000 -arvoihin

Metsähallitus katsoo, ettei luvan ehtojen mukainen toiminta merkittävästi heikennä Pallas-Ounastunturin Natura 2000 -alueen (FI1300101) suojeluperusteena olevia luonnonarvoja.

Lupaehdot

Muuhin kuin tässä luvassa mainittuihin, maaperään tai kasvillisuuteen kajoavaan näytteenottoon tai muuhun toimintaan, josta voi aiheutua luonnonsuojelulla kielletty seuraus, tulee hakea erikseen lupaa.

Luvan saajan on noudatettava näiden ehtojen lisäksi luonnonsuojelualueen rauhoitusmääräyksiä ja järjestyssääntöä. Luvan saaja vastaa siitä, että myös muut tutkimukseen osallistuvat henkilöt noudattavat näitä.

Alueella tulee liikkua niin, että vältetään kasvillisuuden turhaa tallaantumista ja maaston kulumista. Tarpeetonta häiriötä luonnolle ja alueen muille käyttäjille tulee välttää.

Tämä lupa ei oikeuta luonnonsuojelulain perusteella rauhoitettujen lajien keräämistä, pyydystämistä, tappamista tai häiritsemistä (LSL 70 § ja 74 §). Näiden lajien osalta näytteenotto edellyttää tämän luvan ohella elinkeino-, liikenne- ja ympäristökeskuksen lupaa (LSL 83 §).

Luonnonsuojelulain 78 § ja 87 § mukaan luontodirektiivin liitteessä IV (a) mainittuihin eläinlajeihin tai liitteessä IV (b) mainittuihin kasvilajeihin kuuluvia yksilöitä ei saa pitää hallussa, kuljettaa, myydä, vaihtaa eikä tarjota myytäväksi tai vaihdettavaksi. Näiden lajien osalta näytteenotto edellyttää tämän luvan ohella elinkeino-, liikenne- ja ympäristökeskuksen lupaa (LSL 89 §).

Aktiivihavainnoinnin yhteydessä saa kerätä näytteitä ainoastaan lajinmääritystä varten tai museonäytteeksi, siinä laajuudessa kuin se on edellä mainittuja tarkoituksia varten välttämätöntä.

Säilytettävät näytteet tulee toimittaa luonnontieteelliseen museoon. Näytteitä ei saa myydä eikä vaihtaa.

Alueelle ei saa jättää toiminnasta jälkiä tai roskia.

Lupa ei sisällä oikeutta maastoliikenteeseen, johon tarvittaessa tulee hakea erillistä lupaa.

Lupa tai kopio siitä on pidettävä mukana luvan mukaista toimintaa harjoitettaessa.

Raportointi

Hakijan tulee välittömästi raportoida Metsähallitukselle havaitsemistaan ongelmista tai Metsähallituksen toimintaa vaativista epäkohdista.

Sovelletut säännökset

Laki Pallas-Yllästunturin kansallispuistosta (1430/2004) 1 ja 3 §
Luonnonsuojelulaki (9/2023) 51 ja 56 §
Laki Metsähallituksesta (234/2016) 5, 21.1. ja 24.1 §
Ympäristöministeriön asetus Metsähallituksen eräiden julkisten hallintotehtävien suoritteiden maksuista (96/2024) 2 §

Muutoksenhaku

Tähän päätökseen tyytymätön saa hakea siihen valittamalla muutosta Pohjois-Suomen hallinto-oikeudelta. Valitusosoitus on liitteenä.

Hinta

Lupa on maksuton.

Esittelijä

Ratkaisija

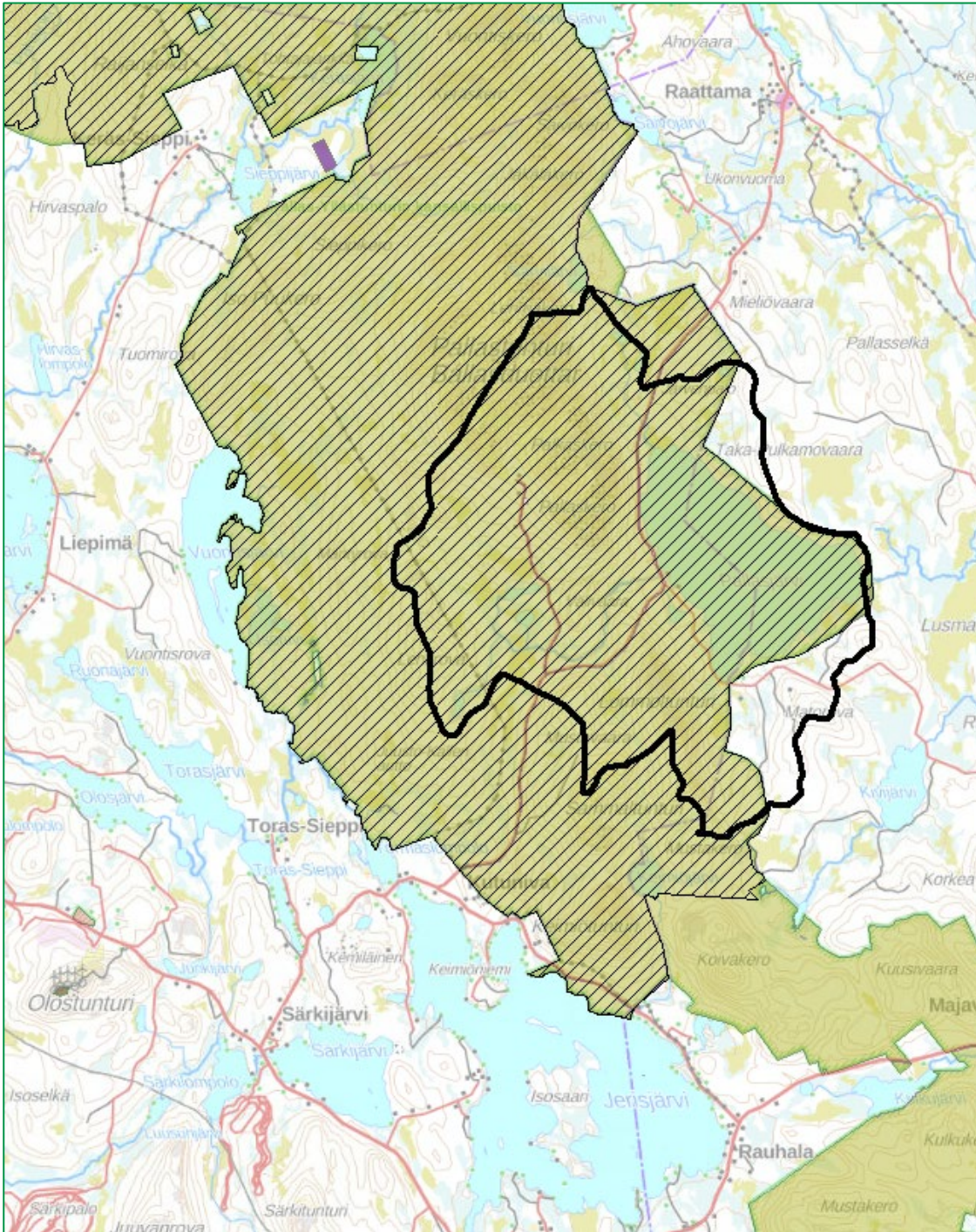
Liitteet:

- Liite 1. Lupa-alueen kartta
- Liite 2. Valitusosoitus

Tiedoksi:

Metsähallitus
Muonion kunta
Kittilän kunta
Lapin ELY-keskus
Suomen Luonnonsuojeluliiton Lapin piiri ry
SLL Muonion ja Kolarin Luonto ry
Kittilän Luonto ry

Liite 1. Lupa-alue. Ruskealla värillä Pallas-Yllästunturin kansallispuisto ja vinoviivoituksella Pallas-Ounastunturin Natura 2000 -alue.



Liite 2. Valitusosoitus

Liite Metsähallituksen päätökseen

VALITUSOSOITUS

Laki Metsähallituksesta 21.1 § ja luonnonsuojelulaki 134 §

Tähän päätökseen tyytymätön voi hakea siihen muutosta valittamalla hallinto-oikeuteen kirjallisella valituksella.

Valituskirjelmän sisältö ja allekirjoittaminen

Valituskirjelmässä, joka osoitetaan hallinto-oikeudelle, on ilmoitettava seuraavat asiat:

- valittajan nimi ja yhteystiedot
- postiosoite ja mahdollinen muu osoite, joihin asiaa koskevat ilmoitukset ja oikeudenkäyntiin liittyvät asiakirjat voidaan valittajalle lähettää (prosessiosoite)
- päätös, johon haetaan muutosta
- miltä kohdin päätökseen haetaan muutosta ja mitä muutoksia siihen vaaditaan tehtäväksi sekä perusteet, joilla muutosta vaaditaan
- mihin valitusoikeus perustuu, jos valituksen kohteena oleva päätös ei kohdistu valittajaan

Jos valittajan puhevaltaa käyttää hänen laillinen edustajansa tai asiamiehensä tai jos valituksen laatijana on joku muu henkilö, valituskirjelmässä on ilmoitettava myös tämän nimi ja yhteystiedot.

Yhteystietojen muutoksesta on valituksen vireillä ollessa ilmoitettava viipymättä hallintotuomioistuimelle.

Valittajan, laillisen edustajan tai asiamiehen on allekirjoitettava valituskirjelämä.

Jos usea tekee valituksen yhdessä, voidaan joku heistä ilmoittaa valituksessa yhdyshenkilöksi. Jollei yhdyshenkilöä ole ilmoitettu, yhdyshenkilönä toimii valituksessa ensimmäiseksi mainittu valittaja. Yhdyshenkilön ei tarvitse esittää valtakirjaa.

Valituskirjelmän liitteet

Valituskirjelmään on liitettävä:

- valituksen kohteena oleva päätös valitusosoituksineen alkuperäisenä tai jäljennöksenä

- selvitys siitä, milloin valittaja on saanut päätöksen tiedoksi, tai muu selvitys valitusajan alkamisen ajankohdasta
- asiakirjat, joihin valittaja vetoaa vaatimuksensa tueksi, jollei niitä ole jo aikaisemmin toimitettu viranomaiselle
- asiamiehen valtakirja, jollei asiamiehenä toimi asianajaja, yleinen oikeusavustaja tai luvan saaneista oikeudenkäyntiavustajista annetussa laissa tarkoitettu luvan saanut oikeudenkäyntiavustaja

Valitusaika

Valitus on tehtävä **30 päivän kuluessa** päätöksen tiedoksisaannista. Valitusaikaa laskettaessa tiedoksisaantipäivää ei oteta lukuun.

Tiedoksisaantipäivä lasketaan seuraavasti:

- jos päätös on luovutettu asianomaiselle, asianomaisen asiamiehelle tai lähetille, tiedoksisaantipäivä ilmenee päätöksessä olevasta leimasta
- jos päätös on lähetetty postitse saantitodistusta vastaan, tiedoksisaantipäivä ilmenee saantitodistuksesta
- jos päätös on postitettu tavallisena kirjeenä, sen katsotaan tulleen tiedoksi seitsemäntenä päivänä postituspäivästä, jollei muuta ilmene
- jos päätös on toimitettu tiedoksi muulla tavalla jollekin muulle henkilölle kuin päätöksen saajalle (sijaistiedoksianto), katsotaan päätöksen saajan saaneen päätöksen tiedoksi kolmantena päivänä tiedoksi- tai saantitodistuksen osoittamasta päivästä
- jos päätös tai kuulutus sen nähtävänä pitämisestä on julkaistu virallisessa lehdessä tai julkisella kuulutuksella ilmoitustaululla, katsotaan tiedoksisaannin tapahtuneen seitsemäntenä päivänä siitä päivästä, jolloin kuulutus virallisessa lehdessä on julkaistu tai kuulutus pantu ilmoitustaululle.

Valituskirjelmän toimittaminen

Valitus on toimitettava valitusajassa hallinto-oikeuden kirjaamoon.

Omalla vastuulla valitusasiakirjat voi lähettää postitse, telekopiona, sähköpostitse tai lähetin välityksellä. Postiin valitusasiakirjat on jätettävä niin ajoissa, että ne ehtivät perille valitusajan viimeisenä päivänä ennen viraston aukioloajan päättymistä. Jos valitusajan viimeinen päivä on pyhäpäivä, lauantai, itsenäisyyspäivä, vapunpäivä, jouluaatto tai juhannusaatto, valitusaika jatkuu kuitenkin vielä seuraavan arkipäivän virka-ajan päättymiseen. Telekopiona tai sähköpostina lähettäminen tapahtuu lähettäjän vastuulla, ja valitus on lähetettävä siten, että se on hallinto-oikeuden käytettävissä vastaanottolaitteessa tai tietojärjestelmässä määräajan viimeisenä päivänä ennen virka-ajan päättymistä. Valitus katsotaan saapuneeksi, jos hallinto-oikeus pystyy teknisesti käsittelemään asiakirjaa. Sähköistä asiakirjaa, jonka lähettäjää ei saada selville ja jonka sisältöä ei muutoinkaan pystytä avaamaan, ei katsota saapuneeksi. Jos viranomaisen käyttämä sähköinen järjestelmä on epäkunnossa tai poissa käytöstä taikka selvitystä asiakirjan saapumisajankohdasta ei muusta vastaavasta syystä voida saada, sähköisen

asiakirjan saapumisajankohdaksi määritellään asiakirjan lähettämisaikaa. Lähettämisaikakohdan määrittäminen saapumisajankohdaksi edellyttää, että lähettämisaikakohdasta esitetään luotettava selvitys.

Valituksen voi tehdä myös hallinto- ja erityistuomioistuinten asiointipalvelussa osoitteessa <https://asiointi2.oikeus.fi/hallintotuomioistuimet>

Oikeuslaitoksen Internet-sivuilla on tarkemmat ohjeet asiakirjojen toimittamisesta sähköisesti: https://oikeus.fi/fi/index/oikeuslaitos/asiakirjojentoimittaminen_1.html

Oikeudenkäyntimaksu

Muutoksenhakuasian vireillepanijalta peritään oikeudenkäyntimaksu sen mukaan kuin tuomioistuinmaksulaissa (1455/2015) säädetään.

Hallinto-oikeuden yhteystiedot

Pohjois-Suomen hallinto-oikeus
PL 189
90101 Oulu
Puh. 029 56 42841
Sähköposti: pohjois-suomi.hao@oikeus.fi
Faksi: 029 56 42841