

## Tutkimuslupa

Asianumero: MH 3090/2024

### Lupaviranomainen

Metsähallitus  
Osoite: Ratatie 11, 01301 Vantaa  
Yritys- ja yhteisötunnus: 0116726-7  
[kirjaamo@metsa.fi](mailto:kirjaamo@metsa.fi)

### Käsittelijä(t)

### Yhteyshenkilö(t)

Hakija Ilmatieteen laitos, 0244664-7  
Osoite: Erik Palménin aukio 1, 00560 HELSINKI

Hakemus 16.01.2025, sähköpostitse

Hakija hakee liikkumislupaa tutkimustarkoituksessa Hanhivuoman liikkumisrajoitusalueella Pallas-Yllästunturin kansallispuistossa. Alueella kuljetaan alkukesällä 2025 noin neljä kertaa, siten että liikkuminen tapahtuu Killinpoikainjärville sekä Hanhijärvelle ja takaisin tielle. Tarkoituksena käydä poistamassa vesistöihin asennetut lämpötilamittarit sekä kamerat. Alueelle aikaisemmin myönnetty tutkimuslupa (sopimusno 123514, 8423/2022) on päättynyt vuoden 2024 lopussa, mutta alueelle on jäänyt tutkimusrakenteita.

Lisäksi luvan MH 8423/2022 mukaisesti asennetuille Pallasjärven valuma-alueen järvien lämpötilamittareille ja jääpeitettä monitoroiville kameroille haetaan lisääaikaa vuoden 2025 kesäkuun loppuun asti. Mittarit ja kamerat poistetaan maastosta ennen kesäkuun loppua.

Päätös Lupa myönnetään hakemuksen mukaisena.

## Luvan sisältö, lupa-alue ja voimassaolo

Metsähallitus myöntää luvan jalkaisin liikkumiseen Hanhivuoman liikkumisrajoitusalueella lupahakemuksen mukaisessa tarkoituksessa. Tutkimus- ja liikkumislupa koskee luvansaajan lisäksi yhtä avustajaa.

Lisäksi myönnetään lupa Pallasjärven valuma-alueelle asennettujen lämpötilamittareiden ja kameroiden pitämiseen maastossa kesäkuun 2025 loppuun asti. Lupa myönnetään maanomistajan suostumuksena, josta ei ole valitusoikeutta.

Alkaa: 17.02.2025

Päätyy: 30.06.2025

Tutkimusalue on esitetty liitteessä 1.

Lupa tulee voimaan valitus- ja tiedoksisaantiajan jälkeen. Lupa tulee lainvoimaiseksi aikaisintaan valitusajan päätyttyä, mikäli siitä ei ole tehty valituksia. Valitusaika on 30 päivää päätöksen tiedoksisaannista. Jos päätös on annettu tiedoksi sähköisenä viestinä, katsotaan päätöksen saajan saaneen asiakirjan tiedoksi kolmantena päivänä viestin lähettämisestä.

Lupa voidaan peruuttaa, jos sen ehtoja ei noudateta.

## Lupapäätöksen perustelut

Metsähallitus voi luonnonsuojelulain 56 § mukaisesti rajoittaa liikkumista kansallispuistossa järjestyssääntöön otettavalla määräyksellä. Hanhivuoman liikkumisrajoitusalueella liikkuminen on kielletty 5.5.2008 annetulla järjestyssäännöllä. Metsähallitus voi luonnonsuojelulain 56 § 3 mom mukaan antaa luvan poiketa liikkumiskiellosta. Luonnonsuojelulain mukaan luonnonsuojelualueiden ja niiden perustamisen yhtenä tavoitteena on luonnontutkimuksen edistäminen, ja hakemuksen mukainen liikkuminen liittyy alueella tehtävään tutkimukseen.

## Arvio luvan mukaisen toiminnan vaikutuksesta Natura 2000 -arvoihin

Metsähallitus katsoo, ettei luvan ehtojen mukainen toiminta merkittävästi heikennä Pallas-Ounastunturi Natura 2000 -alueen (FI1300101) suojeluperusteena olevia luonnonarvoja.

## Lupaehdot

Kamerat tulee sijoittaa siten, että henkilöiden riski tulla kuvattaviksi on mahdollisimman pieni. Kuvat, joihin tallentuu tunnistettavia henkilöitä, on viipymättä hävitettävä. Tallennettu kuva ja ääni ovat henkilötietoja, jos yksityishenkilö on niistä tunnistettavissa. Jos kameravalvontajärjestelmä tallentaa tunnistettavaa kuvaa tai ääntä, kyse on henkilötietojen käsittelystä ja tallennetut henkilötiedot muodostavat henkilötietorekisterin. Henkilötietojen suojaa toteutetaan EU:n yleisellä tietosuojasetuksella (2016/679) sekä sitä täsmentävällä ja täydentävällä tietosuojalailla (1050/2018). Tallentavan kameravalvonnan harjoittaja käsittelee henkilötietoja kamerajärjestelmän avulla ja on tietosuoja-asetuksen tarkoittama rekisterinpitäjä. Kameroiden yhteyteen on kiinnitettävä yksilöintitieto (luvan diaarinumero), jonka perusteella kameran luvallisuus voidaan tarkistaa. Lisäksi kuvauspaikalla tulee olla näkyvissä kyltti, josta ilmenee kameran olemassaolo ja tieto

siitä, mihin tarkoitukseen kamera on asennettu maastoon. Henkilötietojen käsittelyn tarkoitus on määritettävä ennen kamerasäädöksen käyttöä. Tämä tarkoitus on dokumentoitava kirjallisesti ja se on erikseen yksilöitävä jokaisen käytössä olevan valvontakameran osalta. Kamerat, joita yksi rekisterinpitäjä käyttää samaa tarkoitusta varten, voidaan dokumentoida yhdessä. Näin ollen kyllä on kirjattava myös, että kuvat, joihin on tallentunut henkilötietoja kuten tunnistettavia kuvia henkilöistä, poistetaan viipymättä. Kameravalvonnan harjoittajan eli rekisterinpitäjän tulee toteuttaa valvonta kaikilta osin tietosuojasäädöksen ja tietosuojalain mukaisesti. Tämä tarkoittaa mm. seuraavaa:

- Kuvaamiseen tulee olla selkeä toimintasuunnitelma
- Kuvaamisesta on tiedotettava näkyvästi
- Tallenteita ei saa käyttää muissa kuin niissä tarkoituksissa, mitä varten kuvaamista on alettu suorittaa
- Kuvaamisen kautta saatua tietoa ei saa luovuttaa käyttötarkoituksen vastaisesti ulkopuolisille
- Kuvatallenteet eivät saa olla ulkopuolisten nähtävissä esim. valvontamonitoreista
- Kaikki kuvamateriaali, joka sisältää henkilötietoja, on poistettava viipymättä, eikä tällaista kuvamateriaalia saa julkaista.

Luvansaaja vastaa kaikista toimintaansa liittyvien mahdollisten muiden viranomaislupien ja/tai ilmoitusten tekemisestä. Luvansaaja noudattaa toiminnassaan aina ensisijaisesti voimassa olevaa lainsäädäntöä ja viranomaisohjeita. Kamera tulee asentaa luontoa tai ympäristöä tarpeettomasti vaarantamatta tai häiritsemättä. Kameraa ei saa ruuvata tai naulata puihin siten, että niistä aiheutuu vaurioita kasvustolle.

Kaikki lupaan liittyvät rakenteet ja laitteet täytyy poistaa maastosta ennen lupa-ajan päättymistä.

Luvan saajan on noudatettava näiden ehtojen lisäksi luonnonsuojelualueen rauhoitusmääräyksiä ja järjestyssääntöä. Luvan saaja vastaa siitä, että myös muut tutkimukseen osallistuvat henkilöt noudattavat näitä.

Alueella tulee liikkua niin, että vältetään kasvillisuuden turhaa tullaantumista ja maaston kulumista. Tarpeetonta häiriötä luonnolle ja alueen muille käyttäjille tulee välttää.

Tämä lupa ei oikeuta luonnonsuojelulain perusteella rauhoitettujen lajien keräämistä, pyydystämistä, tappamista tai häiritsemistä (LSL 70 § ja 74 §). Näiden lajien osalta näytteenotto edellyttää tämän luvan ohella elinkeino-, liikenne- ja ympäristökeskuksen lupaa (LSL 83 §).

Luonnonsuojelulain 78 § ja 87 § mukaan luontodirektiivin liitteessä IV (a) mainittuihin eläinlajeihin tai liitteessä IV (b) mainittuihin kasvilajeihin kuuluvia yksilöitä ei saa pitää pitää hallussa, kuljettaa, myydä, vaihtaa eikä tarjota myytäväksi tai vaihdettavaksi. Näiden lajien osalta näytteenotto edellyttää tämän luvan ohella elinkeino-, liikenne- ja ympäristökeskuksen lupaa (LSL 89 §).

Aktiivihavainnoinnin yhteydessä saa kerätä näytteitä ainoastaan lajinmäärittystä varten tai museonäytteeksi, siinä laajuudessa kuin se on edellä mainittuja tarkoituksia varten välttämätöntä.

Säilytettävät näytteet tulee toimittaa luonnontieteelliseen museoon. Näytteitä ei saa myydä eikä vaihtaa.

Alueelle ei saa jättää toiminnasta jälkiä tai roskaa.

Lupa ei sisällä oikeutta maastoliikenteeseen, johon tarvittaessa tulee hakea erillistä lupaa.

Lupa tai kopio siitä on pidettävä mukana luvan mukaista toimintaa harjoitettaessa.

## Raportointi

Luvansaajan tulee raportoida luvan mukaisesta toiminnasta vuoden 2025 loppuun mennessä kirjallisesti. Raportti toimitetaan sekä luvan käsittelijälle että Metsähallituksen kirjaamoon (kirjaamo@metsa.fi), ja siinä tulee mainita luvan asianumero MH 3090/2024.

Hakijan tulee välittömästi raportoida Metsähallitukselle havaitsemistaan ongelmista tai Metsähallituksen toimintaa vaativista epäkohdista.

## Sovelletut säännökset

Laki Pallas-Yllästunturin kansallispuistosta 1430/2004 3 §  
Luonnonsuojelulaki (9/2023) 56 §  
Laki Metsähallituksesta (234/2016) 5 §, 21.1 § ja 24.1 §  
Ympäristöministeriön asetus Metsähallituksen eräiden julkisten hallintotehtävien suoritteiden maksuista (96/2024) 2 §  
EU:n yleinen tietosuoja-asetus (2016/679)  
Tietosuoja laki (1050/2018)  
Pallas-Yllästunturin järjestyssääntö 5.5.2008

## Muutoksenhaku

Tähän päätökseen tyytymätön saa hakea siihen valittamalla muutosta Pohjois-Suomen hallinto-oikeudelta. Valitusosoitus on liitteenä.

## Hinta

Lupa on maksuton.

## Esittelijä

Ratkaisija

Liitteet:

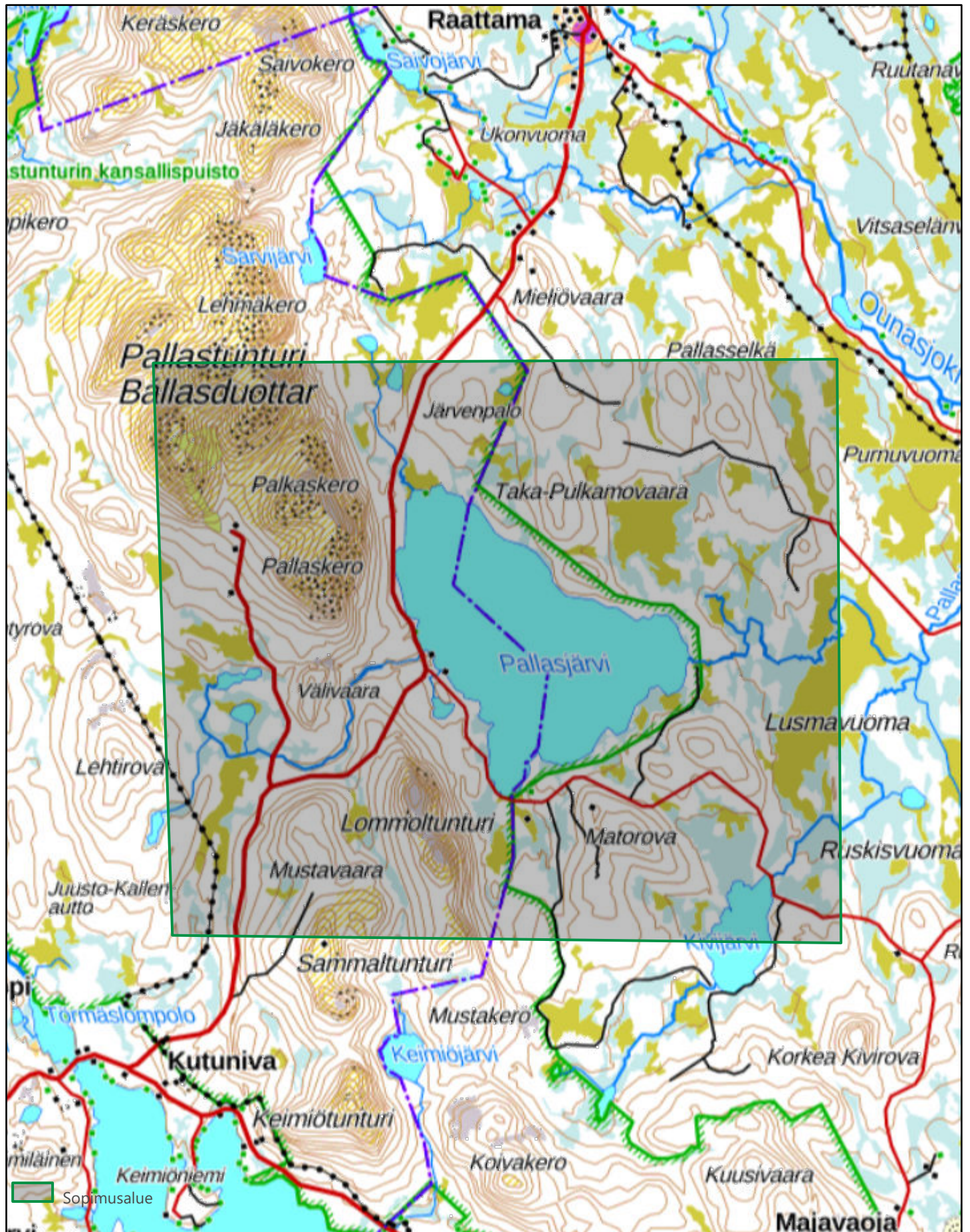
Liite 1. Lupa-alueen sijainti  
Liite 2. Valitusosoitus

Tiedoksi:

Muonion kunta  
Lapin ELY-keskus  
Suomen luonnonsuojeluyhdistyksen Lapin piiri ry  
SLL Muonion ja Kolarin luonto ry

# Liite 1. Lupa-alueen sijainti

Tutkimuslupa 129436



## **Liite 2. Valitusosoitus**

Liite Metsähallituksen päätökseen

### **VALITUSOSOITUS**

Laki Metsähallituksesta 21.1 § ja luonnonsuojelulaki 134 §

Tähän päätökseen tyytymätön voi hakea siihen muutosta valittamalla hallinto-oikeuteen kirjallisella valituksella.

### **Valituskirjelmän sisältö ja allekirjoittaminen**

Valituskirjelmässä, joka osoitetaan hallinto-oikeudelle, on ilmoitettava seuraavat asiat:

- valittajan nimi ja yhteystiedot
- postiosoite ja mahdollinen muu osoite, joihin asiaa koskevat ilmoitukset ja oikeudenkäyntiin liittyvät asiakirjat voidaan valittajalle lähettää (prosessiosoite)
- päätös, johon haetaan muutosta
- miltä kohdin päätökseen haetaan muutosta ja mitä muutoksia siihen vaaditaan tehtäväksi sekä perusteet, joilla muutosta vaaditaan
- mihin valitusoikeus perustuu, jos valituksen kohteena oleva päätös ei kohdistu valittajaan

Jos valittajan puhevaltaa käyttää hänen laillinen edustajansa tai asiamiehensä tai jos valituksen laatijana on joku muu henkilö, valituskirjelmässä on ilmoitettava myös tämän nimi ja yhteystiedot.

Yhteystietojen muutoksesta on valituksen vireillä ollessa ilmoitettava viipymättä hallintotuomioistuimelle.

Valittajan, laillisen edustajan tai asiamiehen on allekirjoitettava valituskirjelämä.

Jos usea tekee valituksen yhdessä, voidaan joku heistä ilmoittaa valituksessa yhdyshenkilöksi. Jollei yhdyshenkilöä ole ilmoitettu, yhdyshenkilönä toimii valituksessa ensimmäiseksi mainittu valittaja. Yhdyshenkilön ei tarvitse esittää valtakirjaa.

### **Valituskirjelmän liitteet**

Valituskirjelmään on liitettävä:

- valituksen kohteena oleva päätös valitusosoituksineen alkuperäisenä tai jäljennöksenä



- selvitys siitä, milloin valittaja on saanut päätöksen tiedoksi, tai muu selvitys valitusajan alkamisen ajankohdasta
- asiakirjat, joihin valittaja vetoaa vaatimuksensa tueksi, jollei niitä ole jo aikaisemmin toimitettu viranomaiselle
- asiamiehen valtakirja, jollei asiamiehenä toimi asianajaja, yleinen oikeusavustaja tai luvan saaneista oikeudenkäyntiavustajista annetussa laissa tarkoitettu luvan saanut oikeudenkäyntiavustaja

## Valitusaika

Valitus on tehtävä **30 päivän kuluessa** päätöksen tiedoksisaannista. Valitusaikaa laskettaessa tiedoksisaantipäivää ei oteta lukuun.

Tiedoksisaantipäivä lasketaan seuraavasti:

- jos päätös on luovutettu asianomaiselle, asianomaisen asiamiehelle tai lähetille, tiedoksisaantipäivä ilmenee päätöksessä olevasta leimasta
- jos päätös on lähetetty postitse saantitodistusta vastaan, tiedoksisaantipäivä ilmenee saantitodistuksesta
- jos päätös on postitettu tavallisena kirjeenä, sen katsotaan tulleen tiedoksi seitsemäntenä päivänä postituspäivästä, jollei muuta ilmene
- jos päätös on toimitettu tiedoksi muulla tavalla jollekin muulle henkilölle kuin päätöksen saajalle (sijaistiedoksianto), katsotaan päätöksen saajan saaneen päätöksen tiedoksi kolmantena päivänä tiedoksi- tai saantitodistuksen osoittamasta päivästä
- jos päätös tai kuulutus sen nähtävänä pitämisestä on julkaistu virallisessa lehdessä tai julkisella kuulutuksella ilmoitustaululla, katsotaan tiedoksisaannin tapahtuneen seitsemäntenä päivänä siitä päivästä, jolloin kuulutus virallisessa lehdessä on julkaistu tai kuulutus pantu ilmoitustaululle.

## Valituskirjelmän toimittaminen

Valitus on toimitettava valitusajassa hallinto-oikeuden kirjaamoon.

Omalla vastuulla valitusasiakirjat voi lähettää postitse, telekopiona, sähköpostitse tai lähetin välityksellä. Postiin valitusasiakirjat on jätettävä niin ajoissa, että ne ehtivät perille valitusajan viimeisenä päivänä ennen viraston aukioloajan päättymistä. Jos valitusajan viimeinen päivä on pyhäpäivä, lauantai, itsenäisyyspäivä, vapunpäivä, jouluaatto tai juhannusaatto, valitusaika jatkuu kuitenkin vielä seuraavan arkipäivän virka-ajan päättymiseen. Telekopiona tai sähköpostina lähettäminen tapahtuu lähettäjän vastuulla, ja valitus on lähetettävä siten, että se on hallinto-oikeuden käytettävissä vastaanottolaitteessa tai tietojärjestelmässä määräajan viimeisenä päivänä ennen virka-ajan päättymistä. Valitus katsotaan saapuneeksi, jos hallinto-oikeus pystyy teknisesti käsittelemään asiakirjaa. Sähköistä asiakirjaa, jonka lähettäjää ei saada selville ja jonka sisältöä ei muutoinkaan pystytä avaamaan, ei katsota saapuneeksi. Jos viranomaisen käyttämä sähköinen järjestelmä on epäkunnossa tai poissa käytöstä taikka selvitystä asiakirjan saapumisajankohdasta ei muusta vastaavasta syystä voida saada, sähköisen

asiakirjan saapumisajankohdaksi määritellään asiakirjan lähettämisaikakohta. Lähettämisaikakohdan määrittäminen saapumisajankohdaksi edellyttää, että lähettämisaikakohdasta esitetään luotettava selvitys.

Valituksen voi tehdä myös hallinto- ja erityistuomioistuinten asiointipalvelussa osoitteessa <https://asiointi2.oikeus.fi/hallintotuomioistuimet>

Oikeuslaitoksen Internet-sivuilla on tarkemmat ohjeet asiakirjojen toimittamisesta sähköisesti: [https://oikeus.fi/fi/index/oikeuslaitos/asiakirjojentoimittaminen\\_1.html](https://oikeus.fi/fi/index/oikeuslaitos/asiakirjojentoimittaminen_1.html)

## **Oikeudenkäyntimaksu**

Muutoksenhakuasian vireillepanijalta peritään oikeudenkäyntimaksu sen mukaan kuin tuomioistuinmaksulaissa (1455/2015) säädetään.

## **Hallinto-oikeuden yhteystiedot**

Pohjois-Suomen hallinto-oikeus  
PL 189  
90101 Oulu  
Puh. 029 56 42841  
Sähköposti: [pohjois-suomi.hao@oikeus.fi](mailto:pohjois-suomi.hao@oikeus.fi)  
Faksi: 029 56 42841