

Luonnonsuojelulain mukainen poikkeamislupa

Asianumero: MH 981/2025

Lupaviranomainen

Metsähallitus
Osoite: Ratatie 11, 01301 Vantaa
Yritys- ja yhteisötunnus: 0116726-7
kirjaamo@metsa.fi

Käsittelijä(t)

Yhteyshenkilö(t)

Hakija

PUDASJÄRVEN LIVON PALISKUNTA, 0188954-2

Hakemus

07.02.2025, sähköpostitse

XX/Pudasjärven Livon paliskunta on hakenut Metsähallitukselta luonnonsuojelulain 51 §:n mukaista poikkeamislupaa Syötteen kansallispuiston metsästyskieltoalueelle yhden ilveksen poistamiseen. Hakemus perustuu Suomen riistakeskuksen 31.1.2025 myöntämään poikkeuslupaan (2025-1-000-35810-9).

Päätös

Lupa myönnetään hakemuksen mukaisena.

Luvan sisältö, lupa-alue ja voimassaolo

Tällä luvalla annetaan oikeus yhden ilveksen poistamiseen, sekä siihen liittyvä metsästysoikeus (metsästyslaki 615/1993, 6 §) Syötteen kansallispuiston metsästyskieltoalueelle, joka sijaitsee kiinteistöllä 615-891-1-1 (liite 1).

Lupa perustuu Suomen riistakeskuksen 31.1.2025 myöntämään poikkeuslupa (2025-1-000-35810-9), jonka myöntämisperuste on metsästyslain 41 a §:n 1 momentin 2 kohta: porotaloudelle aiheutuvan erityisen merkittävän vahingon ehkäiseminen. Syötteen kansallispuiston metsästyskieltoalue sisältyy edellä mainitun Suomen riistakeskuksen myöntämän poikkeusluvan mukaiseen lupa-alueeseen.

Metsähallitus myöntää luonnonsuojelulain 51 §:n nojalla luvan toimintaan ajalle:

Alkaa: 11.02.2025

Päätyy: 03.03.2025

Lupa tulee voimaan valitus- ja tiedoksisaantiajan jälkeen. Lupa tulee lainvoimaiseksi aikaisintaan valitusajan päätyttyä, mikäli siitä ei ole tehty valituksia. Valitusaika on 30 päivää päätöksen tiedoksisaannista. Jos päätös on annettu tiedoksi sähköisenä viestinä, katsotaan päätöksen saajan saaneen asiakirjan tiedoksi kolmantena päivänä viestin lähettämisestä.

Lupa voidaan peruuttaa, jos sen ehtoja ei noudateta.

Täytäntöönpanomääräys

Päätös voidaan panna täytäntöön jo ennen valitusajan päättymistä ja muutoksenhausta huolimatta.

Tämä Metsähallituksen lupa on luonteeltaan sellainen, että se on pantava täytäntöön lainvoimaa vailla olevana, koska kuten Suomen riistakeskuksen myöntämä poikkeuslupa, myös tämä poikkeamislupa erityisen merkittävän vahingon ehkäisemiseksi menettäisi merkityksensä, jos sitä ei voisi panna täytäntöön heti päätöksessä mainitusta ajankohdasta lukien (laki oikeudenkäynnistä hallintoasioissa 808/2019, 122.3 §).

Lupapäätöksen perustelut

Syötteen kansallispuistosta annetun lain (512/2000, muutossäädös 50/2023) 3 §:n 1 momentin mukaan kansallispuistossa kielletyistä toiminnoista säädetään luonnonsuojelulain (9/2023) 49 §:ssä ja rauhoitussäännöksiä koskevista poikkeuksista mainitun lain 50 ja 51 §:ssä. Kansallispuiston perustamislain 3 §:n 2 momentin mukaan paikalliset asukkaat saavat metsästää kansallispuiston alueella metsästyslain (615/1993) 8 §:n mukaisesti. Perustamislain 3 §:n 2 momentin mukaan kansallispuistossa ei kuitenkaan saa metsästää Lomaojan eteläpuolisella Päätuoreen-Selkävaaran alueella.

Luonnonsuojelulain 51 §:n 1 momentin 3 kohdan mukaan kansallispuistosta voidaan sen perustamistarkoitusta vaarantamatta Metsähallituksen luvalla poistaa sellaisia riistaeläinlajien yksilöitä, jotka aiheuttavat ilmeisen uhan ihmisen turvallisuudelle tai uhkaavat aiheuttaa omaisuudelle merkittävää taloudellista vahinkoa.

Tässä tapauksessa Suomen riistakeskus on arvioinut, että metsästyslain 41 a §:n mukaiset poikkeusluvan edellytykset ovat täyttyneet, ja on myöntänyt poikkeusluvan yhden ilveksen pyyntiin porotaloudelle aiheutuvan erityisen merkittävän vahingon ehkäisemiseksi. Syötteen kansallispuiston metsästyskieltoalue sijaitsee Suomen riistakeskuksen myöntämän poikkeusluvan mukaisella lupa-alueella.

Syötteen kansallispuisto on perustettu Pohjois-Suomen vaara-, metsä- ja suoluonnon luonnontilaisina ja erämaisina säilyneiden osien suojelemiseksi, yleiseksi luonnon nähtävyydeksi sekä retkeilyä, opetusta ja tutkimusta varten (512/2000, 1 §). Syötteen kansallispuiston metsästyskieltoalue on osa laajempaa aluetta, johon Suomen riistakeskuksen myöntämä poikkeuslupa kohdistuu. Luvan mukaisen toiminnan aiheuttaman häiriön kansallispuiston metsästyskieltoalueella voi arvioida olevan luonteeltaan lyhytkestoista ja paikallista. Metsähallitus katsoo, että poikkeamisluvan ehtojen mukainen toiminta ei vaaranna kansallispuiston perustamistarkoitusta.

Metsähallitus toteaa, että edellä mainitun luonnonsuojelulain 51 §:n säännöksen mukaan ilveksen pyynti Syötteen kansallispuiston metsästyskieltoalueella on mahdollista Suomen riistakeskuksen myöntämällä poikkeusluvalla sekä Metsähallituksen alueen hallinnasta vastaavana viranomaisena myöntämällä poikkeamisluvalla.

Arvio luvan mukaisen toiminnan vaikutuksesta Natura 2000 -arvoihin

Metsähallitus katsoo, ettei luvan ehtojen mukainen toiminta merkittävästi heikennä Syötteen Natura 2000 -alueen (FI1103828) suojeluperusteena olevia luonnonarvoja.

Lupaehdot

Lupa ei sisällä oikeutta maastoliikenteeseen, johon tarvittaessa tulee hakea erillistä lupaa.

Luvan saajan on ilmoitettava pyyntiin osallistuvien henkilöiden nimet luvan käsittelijälle sähköpostitse (xx@metsa.fi) ennen pyyntiin ryhtymistä.

Lupa-alueella on virkistyskäyttöä, mikä on huomioitava pyynnin toteutuksessa. Pynnistä ei saa aiheutua vaaraa muille kansallispuistossa liikkuville.

Luvan saajan on noudatettava näiden ehtojen lisäksi luonnonsuojelualueen rauhoitusmääräyksiä ja järjestyssääntöä.

Alueella tulee liikkua niin, että vältetään kasvillisuuden turhaa talleantumista ja maaston kulumista. Tarpeetonta häiriötä luonnolle ja alueen muille käyttäjille tulee välttää.

Alueelle ei saa jättää toiminnasta jälkiä tai roskia.

Lupa tai kopio siitä on pidettävä mukana luvan mukaista toimintaa harjoitettaessa.

Raportointi

Luvan saajan tulee kahden viikon kuluessa luvan voimassaolon päättymisestä antaa kirjallinen raportti luvan käytöstä. Raportista tulee käydä ilmi:

- 1) päivämäärät, jolloin luvan mukaista pyyntiä on harjoitettu lupa-alueella
- 2) pyyntiin osallistuneiden henkilöiden lukumäärä/pyyntipäivä
- 3) pyynnin tuloksena lupa-alueelta mahdollisesti saatu saalis

Raportti osoitetaan luvan käsittelijälle (xx@metsa.fi).

Hakijan tulee välittömästi raportoida Metsähallitukselle havaitsemistaan ongelmista tai Metsähallituksen toimintaa vaativista epäkohdista.

Sovelletut säännökset

Laki Syötteen kansallispuistosta (512/2000) 1 §, 3 § 1 ja 2 mom
Laki Syötteen kansallispuistosta annetun lain muuttamisesta (50/2023) 3 § 1 ja 2 mom
Luonnonsuojelulaki (9/2023) 51 § 1 mom 3 k
Metsästyslaki (615/1993) 41 a §
Laki Metsähallituksesta (234/2016) 5, 21.1 ja 24.1 §
Laki oikeudenkäynnistä hallintoasioissa (808/2019) 122.3 ja 123 §
Ympäristöministeriön asetus Metsähallituksen eräiden julkisten hallintotehtävien suoritteiden maksuista vuosina 2024 ja 2025 (96/2024) 2 §

Muutoksenhaku

Tähän päätökseen tyytymätön saa hakea siihen valittamalla muutosta Pohjois-Suomen hallinto-oikeudelta. Valitusosoitus on liitteenä.

Hinta

Luvan hinta on 50,00 euroa.

Hinnasta ei suoriteta arvonlisäveroa.

Maksu maksetaan viitenumeroa käyttäen erikseen lähetettävässä laskussa ilmoitetulle pankkitilille.

Maksu eräänyy maksettavaksi 30 päivän kuluttua allekirjoituspäivästä. Maksun viivästyessä maksamattomalle erälle peritään korkolain (633/82) 4 §:n mukainen viivästyskorko eräpäivästä lukien. Viivästyskoron lisäksi peritään perinnästä aiheutuvat kulut perimispalkkioineen.

Esittelijä

Ratkaisija

Liitteet:

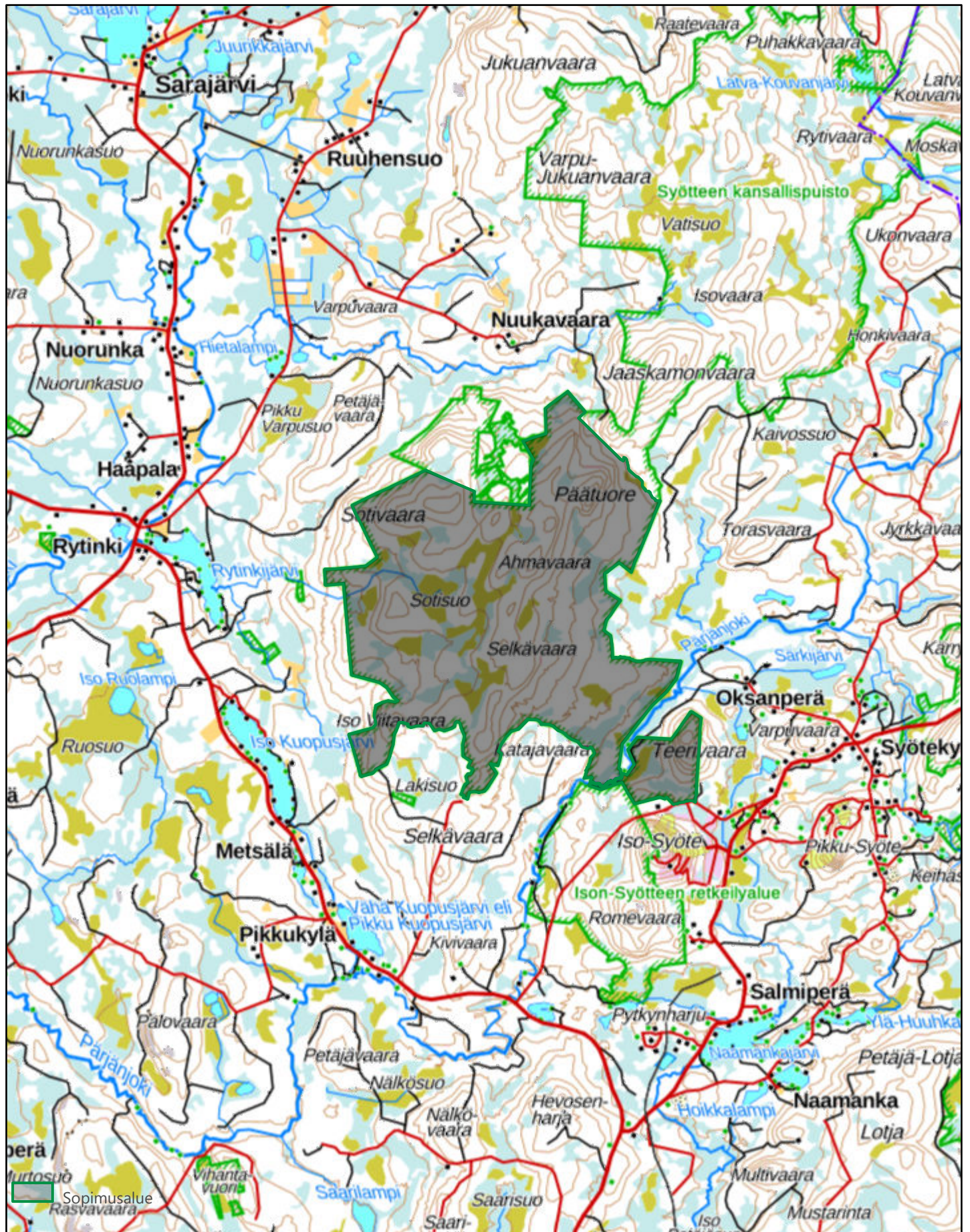
- Liite 1. Kartta lupa-alueesta
- Liite 2. Valitusosoitus hallinto-oikeuteen

Tiedoksi:

- Pudasjärven kaupunki (kirjaamo@pudasjarvi.fi)
- Pohjois-Pohjanmaan ELY-keskus (kirjaamo.pohjois-pohjanmaa@ely-keskus.fi)
- Pohjois-Pohjanmaan luonnonsuojelupiiri (pohjois-pohjanmaa@sll.fi)
- Pudasjärven luonnonsuojeluyhdistys

Lite 1. Kartta lupa-alueesta

Poikkeamislupa 129624



VALITUSOSOITUS

(Laki Metsähallituksesta 21.1 §, luonnonsuojelulaki 134 §)

Tähän päätökseen tyytymätön voi hakea siihen muutosta valittamalla hallinto-oikeuteen kirjallisella valituksella.

Valituskirjelmän sisältö ja allekirjoittaminen

Valituskirjelmässä, joka osoitetaan hallinto-oikeudelle, on ilmoitettava seuraavat asiat:

- valittajan nimi ja kotikunta
- päätös, johon haetaan muutosta
- miltä kohdin päätökseen haetaan muutosta ja mitä muutoksia siihen vaaditaan tehtäväksi sekä perusteet, joilla muutosta vaaditaan
- postiosoite ja puhelinnumero, joihin asiaa koskevat ilmoitukset valittajalle voidaan toimittaa.

Jos valittajan puhevaltaa käyttää hänen laillinen edustajansa tai asiamiehensä tai jos valituksen laatijana on joku muu henkilö, valituskirjelmässä on ilmoitettava myös tämän nimi ja kotikunta.

Valittajan, laillisen edustajan tai asiamiehen on allekirjoitettava valituskirjelämä.

Valituskirjelmän liitteet

Valituskirjelmään on liitettävä:

- päätös, johon haetaan muutosta valittamalla, alkuperäisenä tai jäljennöksenä
- todistus siitä, minä päivänä päätös on annettu tiedoksi, tai muu selvitys valitusajan alkamisen ajankohdasta
- asiakirjat, joihin valittaja vetoaa vaatimuksensa tueksi, jollei niitä ole jo aikaisemmin toimitettu viranomaiselle
- asiamiehen valtakirja, jollei asiamiehenä toimi asianajaja tai yleinen oikeusavustaja.

Valitusaika

Valitus on tehtävä 30 päivän kuluessa päätöksen tiedoksisaannista. Valitusaikaa laskettaessa tiedoksisaantipäivää ei oteta lukuun.

Tiedoksisaantipäivä lasketaan seuraavasti:

- jos päätös on luovutettu asianomaiselle, asianomaisen asiamiehelle tai lähetyille, tiedoksisaantipäivä ilmenee päätöksessä olevasta leimasta

- jos päätös on lähetetty postitse saantitodistusta vastaan, tiedoksisaantipäivä ilmenee saantitodistuksesta
- jos päätös on postitettu tavallisena kirjeenä, sen katsotaan tulleen tiedoksi seitsemäntenä päivänä postituspäivästä, jollei muuta ilmene
- jos päätös on toimitettu tiedoksi muulla tavalla jollekin muulle henkilölle kuin päätöksen saajalle (sijaistiedoksianto), katsotaan päätöksen saajan saaneen päätöksen tiedoksi kolmantena päivänä tiedoksi- tai saantitodistuksen osoittamasta päivästä
- jos päätös tai kuulutus sen nähtävänä pitämisestä on julkaistu virallisessa lehdessä tai julkisella kuulutuksella ilmoitustaululla, katsotaan tiedoksisääntö tapahtuneen seitsemäntenä päivänä siitä päivästä, jolloin kuulutus virallisessa lehdessä on julkaistu tai kuulutus pantu ilmoitustaululle.
- jos päätös on annettu tiedoksi sähköisenä viestinä, katsotaan päätöksen saajan saaneen asiakirjan tiedoksi kolmantena päivänä viestin lähettämisestä.

Valituskirjelmän toimittaminen

Valituskirjelmän voi toimittaa hallinto-oikeudelle henkilökohtaisesti, postitse maksettuna postilähetyksenä, faksina, sähköpostilla tai asiamiestä tai lähettiä käyttäen. Valituksen voi tehdä myös hallinto- ja erityistuomioistuinten asiointipalvelussa osoitteessa <https://asiointi2.oikeus.fi/hallintotuomioistuimet>

Postittaminen tapahtuu lähettäjän vastuulla. Valituksen on saavuttava viranomaiselle virka-aikana ennen 30 päivän valitusajan päättymistä, jotta valitus voidaan tutkia. Jos valitusajan viimeinen päivä on pyhäpäivä, lauantai, itsenäisyyspäivää, vapunpäivä, jouluaatto tai juhannusaatto, valitusaika jatkuu kuitenkin vielä seuraavan arkipäivän virka-ajan päättymiseen.

Oikeuslaitoksen Internet-sivuilla on tarkemmat ohjeet asiakirjojen toimittamisesta sähköisesti: <https://oikeus.fi/fi/index/oikeuslaitos/asiakirjojentoimittaminen.html>

Oikeudenkäyntimaksu

Muutoksenhakuasian vireille panijalta peritään oikeudenkäyntimaksu sen mukaan kuin tuomioistuinmaksulaissa (1455/2015) säädetään.

Hallinto-oikeuden osoite

Pohjois-Suomen hallinto-oikeus
Käyntiosoite: Isokatu 4, 3. krs, 90100 Oulu
Postiosoite: PL 189, 90101 Oulu

Puhelin (vaihte): 029 56 42800

Telekopio: 029 56 42841

Sähköposti: pohjois-suomi.hao(at)oikeus.fi

Sähköpostia lähetettäessä (at)-merkintä korvataan @-merkillä.