

Tutkimuslupa

Asianumero: MH 1303/2025

Lupaviranomainen

Metsähallitus
Osoite: Opastinsilta 12 C, 00520 Helsinki
Yritys- ja yhteisötunnus: 0116726-7
kirjaamo@metsa.fi

Yhteyshenkilö(t)

Hakija Helsingin kaupunki, 0201256-6
Osoite: PL 1, 00099 HELSINGIN KAUPUNKI

Hakemus 19.02.2025, sähköpostitse

Helsingin kaupungin Ympäristöpalvelut hakee Metsähallitukselta lupaa kasvillisuusseurantaan ja kasvinäytteenottoon kuudella seuranta-alueella Helsingin Vallisaaressa vuosina 2025-2030. Seuranta on jatkoa alueella aiemmin tehdyille seurannalle ja sen tarkoituksena on selvittää matkailun vaikutuksia kasvillisuuden kulumiseen. Seuranta-alueet on inventoitu edellisen kerran vuonna 2022 (Metsähallituksen lupa MH 2735/2022). Lupahakemus on liitteessä 1 ja seuranta-alueet liitteessä 2.

Kasvinäytteitä kerätään ainoastaan vaikeista lajeista, joiden määrittäminen edellyttää yksityiskohtaista tarkastelua tai esim. mikroskooppia. Seuranta-aloille sijoitettavien linjojen päät merkitään tarvittaessa pienellä maalitäplällä kallioon, jotta seuranta on mahdollista tulevina vuosina yksityiskohtaisesti toistaa.

Päätös Lupa myönnetään hakemuksen mukaisena.

Luvan sisältö, lupa-alue ja voimassaolo

Metsähallitus myöntää Helsingin kaupungille luvan kasvillisuus seurantaan ja kasvinäytteenottoon kuudella seuranta-alueella Helsingin Vallisaarella.

Lupa-alueet on esitetty liitteessä 2. Seuranta-alueet II, IIIB ja IV ovat Vallisaaren luonnonsuojelualueella (kiinteistöllä 91-891-1-2) ja lupa myönnetään niiden osalta valituskelpoisena viranomaislupana. Seuranta-alueet I, IIIA ja V ovat luonnonsuojelualueen ulkopuolisella, Metsähallituksen hallinnassa olevalla alueella (kiinteistöllä 91-432-6-4). Näiden osalta lupa myönnetään maanomistajan suostumuksena.

Seuranta-alueet I ja IV sijoittuvat osin poliisilain (872/2011) 9 luvun 8 § mukaiselle liikkumis- ja oleskelurajoitusalueelle. Vallisaaren liikkumis- ja oleskelurajoitusalueesta on säädetty sisäministeriön asetuksessa 1104/2013. Tämä lupa sisältää oikeuden liikkua Vallisaaren liikkumis- ja oleskelurajoitusalueella siten, kun se on seurantojen toteutuksen kannalta tarpeen. Muu liikkuminen liikkumis- ja oleskelurajoitusalueella on kielletty.

Lupa koskee luvan saajan (XX) lisäksi Helsingin kaupungin ympäristöpalvelujen palkkaamia työntekijöitä, jotka vastaavat seurannan toteutuksesta. Vuonna 2025 työstä vastaavat XX ja XX. Jos seurannan toteuttajiin tulee lupakauden aikana muutoksia, tulee toteuttajien nimet ilmoittaa sähköpostitse Metsähallituksen kirjaamoon (kirjaamo@metsa.fi) tämän luvan asianumero (MH 1303/2025) mainiten.

Lupa on voimassa seuraavasti:

Alkaa: 05.05.2025

Päätyy: 31.08.2030

Lupa tulee voimaan valitus- ja tiedoksisaantiajan jälkeen. Lupa tulee lainvoimaiseksi aikaisintaan valitusajan päätyttyä, mikäli siitä ei ole tehty valituksia. Valitusaika on 30 päivää päätöksen tiedoksisaannista. Jos päätös on annettu tiedoksi sähköisenä viestinä, katsotaan päätöksen saajan saaneen asiakirjan tiedoksi kolmantena päivänä viestin lähettämisestä.

Lupa voidaan peruuttaa, jos sen ehtoja ei noudateta.

Lupapäätöksen perustelut

Luonnonsuojelulain mukaan luonnonsuojelualueiden perustamisen yhtenä tavoitteena on luonnontutkimuksen edistäminen. Luvan mukainen seuranta palvelee tätä tarkoitusta tuottamalla tietoa matkailun vaikutuksista Vallisaaren kasvillisuuteen sekä uhanalaiseen lajistoon. Saatavaa tietoa voidaan hyödyntää Vallisaaren alueen hoidon ja käytön suunnittelussa arvioitaessa esimerkiksi kulumisen kannalta herkkiä kohteita tai tarvittavia toimenpiteitä matkailukäytön luontovaikutusten ehkäisemiseksi.

Vallisaaren luonnonsuojelualue on perustettu asetuksella YmA 333/2021 ja alueella noudatetaan luonnonsuojelulain (LSL, 9/2023) 49-51 § mukaisia rauhoitusmääräyksiä. Luonnonsuojelualueella on LSL 51.1 § nojalla mahdollista alueen perustamistarkoitusta vaarantamatta ja alueen hallinnasta vastaavan viranomaisen tai laitoksen luvalla pyydystää tai tappaa eläimiä, kerätä sieniä ja kasveja tai niiden osia, eläinten pesiä ja kivennäisnäytteitä tutkimusta tai muuta tieteellistä tarkoitusta tai opetusta varten.

Kasvinäytteitä otetaan seurannassa vain lajeista, joiden määrittäminen edellyttää yksityiskohtaisempaa analyysiä tai määrittämistä esimerkiksi mikroskoopilla. Muuten seurannat eivät edellytä näytteenottoa eivätkä ne siten vahingoita alueen kasvillisuutta. Metsähallitus katsoo, ettei seuranta luvan ehtojen mukaan toteutettuna heikennä Vallisaaren luonnonsuojelualueen suojeluperusteena olevia luontoarvoja.

Seuranta-alueet I ja IV sijoittuvat Vallisaaren liikkumis- ja oleskelurajoitusalueelle. Molemmat alueet ovat rajoitusalueen pohjoisreunassa käytössä olevan retkeilyreitit yhteydessä. Metsähallitus katsoo, että em. seuranta-alueiden inventointi on mahdollista toteuttaa turvallisesti eikä se luvan ehtojen mukaan toteutettuna aiheuta vaaraa luvan saajalle tai muille alueen käyttäjille.

Lupaehdot

Luvan haltijoiden on seurantojen toteuttaessa noudatettava Vallisaaren luonnonsuojelualueen rauhoitusmääräyksiä sekä tämän luvan ehtoja. Lisäksi Vallisaareissa toimittaessa tulee noudattaa saaren yleisiä turvallisuussäännöksiä siten, kun ne on määritelty osoitteessa: <https://www.luontoon.fi/vallisaari/ohjeetjasaannot>.

Alueella tulee liikkua niin, että vältetään kasvillisuuden vahingoittumista sekä tarpeetonta häiriötä alueen lajistolle tai muille käyttäjille. Kaivaminen ja maaperän muokkaaminen on Vallisaareissa ehdottomasti kielletty. Pieniä maalimerkintöjä saa käyttää silloin, kun niiden käyttö on seurannan toistettavuuden kannalta välttämätöntä. Muuten alueelle ei saa jäädä toiminnasta jälkiä tai roskaa.

Seurantojen toteuttamisesta liikkumis- ja oleskelurajoitusalueella (seuranta-alueet I ja IV) tulee ilmoittaa ennen alueelle siirtymistä puistomestari XX (sähköposti xx@metsa.fi).

Liikkumis- ja oleskelurajoitusalueella toimittaessa tulee käyttää keltaista huomioliiviä. Huomioliiviä on selkeyden vuoksi suositeltavaa käyttää myös muilla seuranta-alueilla.

Luvan saajan on noudatettava näiden ehtojen lisäksi luonnonsuojelualueen rauhoitusmääräyksiä. Luvan saaja vastaa siitä, että myös muut tutkimukseen osallistuvat henkilöt noudattavat näitä.

Alueella tulee liikkua niin, että vältetään kasvillisuuden turhaa talleantumista ja maaston kulumista. Tarpeetonta häiriötä luonnolle ja alueen muille käyttäjille tulee välttää.

Tämä lupa ei oikeuta luonnonsuojelulain perusteella rauhoitettujen lajien keräämistä, pyydystämistä, tappamista tai häiritsemistä (LSL 70 § ja 74 §). Näiden lajien osalta näytteen-otto edellyttää tämän luvan ohella elinkeino-, liikenne- ja ympäristökeskuksen lupaa (LSL 83 §).

Luonnonsuojelulain 78 § ja 87 § mukaan luontodirektiivin liitteessä IV (a) mainittuihin eläinlajeihin tai liitteessä IV (b) mainittuihin kasvilajeihin kuuluvia yksilöitä ei saa pitää, pitää hallussa, kuljettaa, myydä, vaihtaa eikä tarjota myytäväksi tai vaihdettavaksi. Näiden lajien osalta näytteenotto edellyttää tämän luvan ohella elinkeino-, liikenne- ja ympäristökeskuksen lupaa (LSL 89 §).

Aktiivihavainnoinnin yhteydessä saa kerätä näytteitä ainoastaan lajinmäärittystä varten tai museonäytteeksi, siinä laajuudessa kuin se on edellä mainittuja tarkoituksia varten välttämätöntä.

Säilytettävät näytteet tulee toimittaa luonnontieteelliseen museoon. Näytteitä ei saa myydä eikä vaihtaa.

Alueelle ei saa jättää toiminnasta jälkiä tai roskia.

Lupa ei sisällä oikeutta maastoliikenteeseen, johon tarvittaessa tulee hakea erillistä lupaa.

Lupa tai kopio siitä on pidettävä mukana luvan mukaista toimintaa harjoitettaessa.

Raportointi

Luvan nojalla harjoitetusta toiminnasta tulee raportoida kirjallisesti Metsähallitukselle vuosittain seuraavan vuoden tammikuun 15. päivään mennessä. Kirjallinen raportti toimitetaan osoitteeseen kirjaamo@metsa.fi tämän luvan lupanumero (MH 1303/2025) mainiten.

Raportissa tulee esittää taulukkomuodossa yhteenveto tehdyistä lajihavainnoista eri seuranta-alueilta. Lisäksi raportoinnissa on mahdollista esittää muut mielenkiintoiset havainnot lupa-alueelta sekä Metsähallituksen toimenpiteitä mahdollisesti edellyttävät asiat.

Hakijan tulee välittömästi raportoida Metsähallitukselle havaitsemistaan ongelmista tai Metsähallituksen toimintaa vaativista epäkohdista.

Sovelletut säännökset

Ympäristöministeriön asetus Uudenmaan maakunnan luonnonsuojelualueista (333/2021): 3 §

Luonnonsuojelulaki (9/2023): 49, 51 ja 56 §

Poliisilaki (872/2011): luku 9, 8 §

Sisäministeriön asetus liikkumis- ja oleskelurajoituksista (1104/2013): 1 §

Laki Metsähallituksesta (234/2016): 5, 21.1. ja 24.1 §

Ympäristöministeriön asetus Metsähallituksen eräiden julkisten hallintotehtävien suoritteiden maksuista (96/2024): 2 §

Muutoksenhaku

Tähän päätökseen tyytymätön saa hakea siihen valittamalla muutosta Helsingin hallinto-oikeudelta. Valitusosoitus on liitteenä.

Hinta

Lupa on maksuton.

Esittelijä

Ratkaisija

Liitteet:

Liite 1. Lupahakemus
Liite 2. Lupa-alue
Liite 3. Valitusosoitus

Tiedoksi:

Metsähallitus
Helsingin kaupunki
Uudenmaan ELY-keskus
Uudenmaan luonnonsuojelupiiri

LUPAHAKEMUS KASVINÄYTTEIDEN KERUUSEEN JA LIIKKUMISEEN VALLISAAREN LUONNONSUOJELUALUEELLA

LITE 1: SUUNNITELMA

Lupaa haetaan Metsähallitukselta kasvinäytteiden keruuseen ja kasvinäytteiden keruuseen Uudenmaan maakunnan luonnonsuojelualueisiin kuuluvalla Vallisaaren luonnonsuojelualueella. Metsähallitus on myöntänyt luvan samaan työhön Helsingin kaupungille vuonna 2022 (MH 2735/2022).

Helsingin kaupunki seuraa Vallisaarella Aleksanterinpatterin alueella ja lähiympäristössä, miten Helsinki Biennaalin takia alueella lisääntynyt liikkuminen vaikuttaa kasvillisuuteen. Kasvien runsautta arvioidaan viideltä maastoon vuonna 2019 perustetulta seuranta-alalta ja niille sijoitetuilta 1 m²-näytealoilta, joista osa sijaitsee luonnonsuojelualueella. SYKE:n asiantuntija XX perusti seuranta-alat ja inventoi ne vuonna 2019. Vuonna 2022 Helsingin kaupungin tutkimusapulaiset inventoivat näytealat uudelleen. Vuonna 2019 otettiin myös valokuvia seurannan kannalta keskeisistä maastonkohdista. Kuvauksia on tarkoitus toistaa vuonna 2025 mahdollisten kasvillisuusmuutosten dokumentoimiseksi.

Kasvinäytteitä voi olla tarvetta kerätä vaikeiden lajien tunnistamiseksi jälkikäteen. Hyvin pieni osa työssä dokumentoitavista kasveista on kuitenkin tarvetta kerätä näytteeksi.

Seuranta-aloille perustettujen linjojen kalliokohdille tehtyjä spraymaalimerkkejä uusitaan tarvittaessa (korkeintaan yksi täplä linjan molemmissa päissä). Näytealoja, joista osa on perustettu merkittyjen linjojen varrelle, ei ole merkitty eikä merkitä jatkossakaan maastoon. Vuonna 2025 on tarkoitus paikantaa mahdollisimman tarkoin vuonna 2022 inventoidut 1 m² -näytealat hyvin tarkalla GPS-laitteella.

Lupaa haetaan viideksi vuodeksi, ajalle 5.5.2025–31.8.2030. Kyseessä on pitkäaikaisseuranta, jota on tarkoitus jatkaa vuoden 2025 jälkeen.

Inventoinnin suorittavat Helsingin kaupungin ympäristöpalvelujen ympäristönsuojelu ja ohjaus -yksikön palkkaamat tutkimusapulaiset, FM XX ja FM XX. Myös luvan hakija ja työtä ohjaaja, ympäristöasiantuntija XX osallistuu inventointiin.

Hakemuksen toisena liitteenä on taulukot vuoden 2022 inventoinnin tuloksista. Tuloksista ei ole kirjoitettu raporttia. Vuoden 2022 inventointia varten lähetettyyn lupahakemukseen liitettiin vuoden 2019 inventoinnin tulokset.

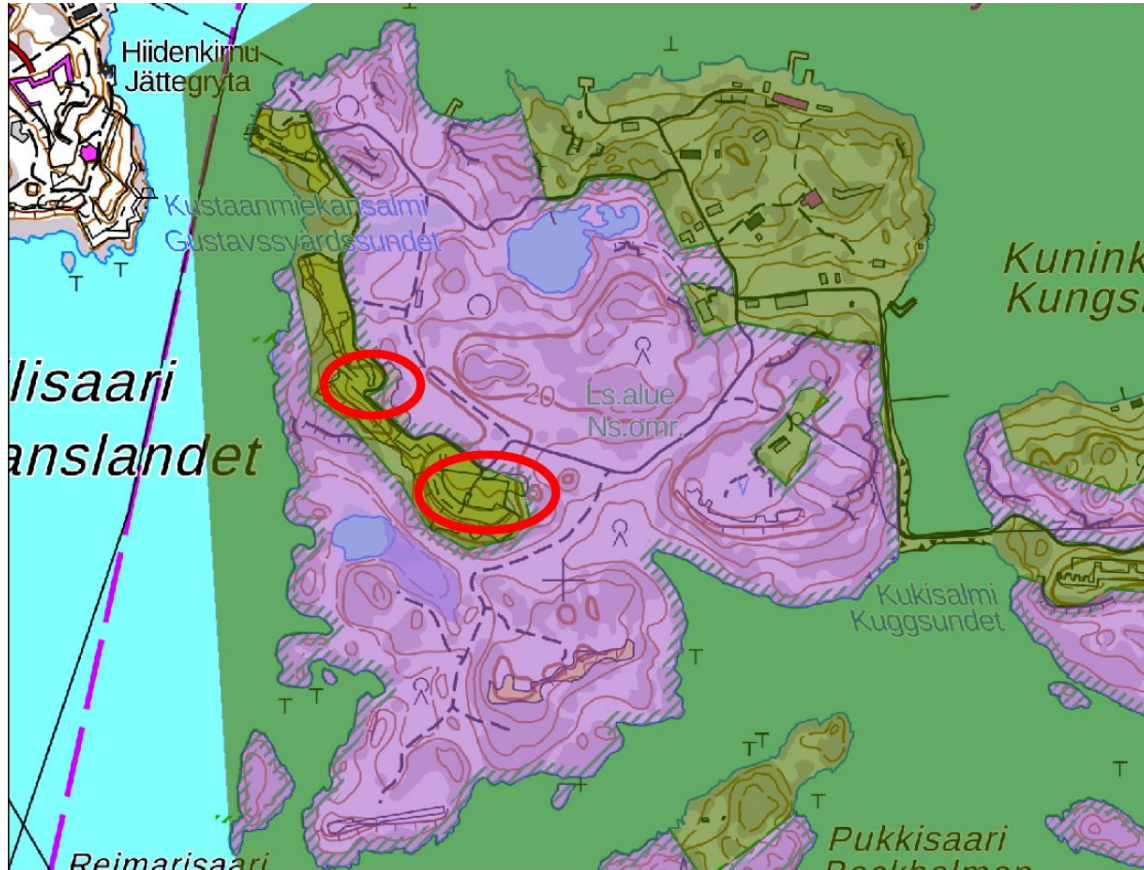
Helsingissä 19.2.2025

XX

Ympäristötarkastaja

Helsingin kaupunki
Kaupunkiympäristön toimiala
Ympäristöpalvelut
PL 58235 (Työpajankatu 8)
00099 HELSINGIN KAUPUNKI

Liite 2a. Lupa-alueet Helsingin Vallisaarella. Violetit alueet kuuluvat Vallisaaren luonnonsuojelualueeseen (osa kiinteistöä 91-891-1-2) ja vihreät Metsähallituksen hallinnassa olevaan, luonnonsuojelualueen ulkopuoliseen alueeseen (osa kiinteistöä 91-432-6-4).

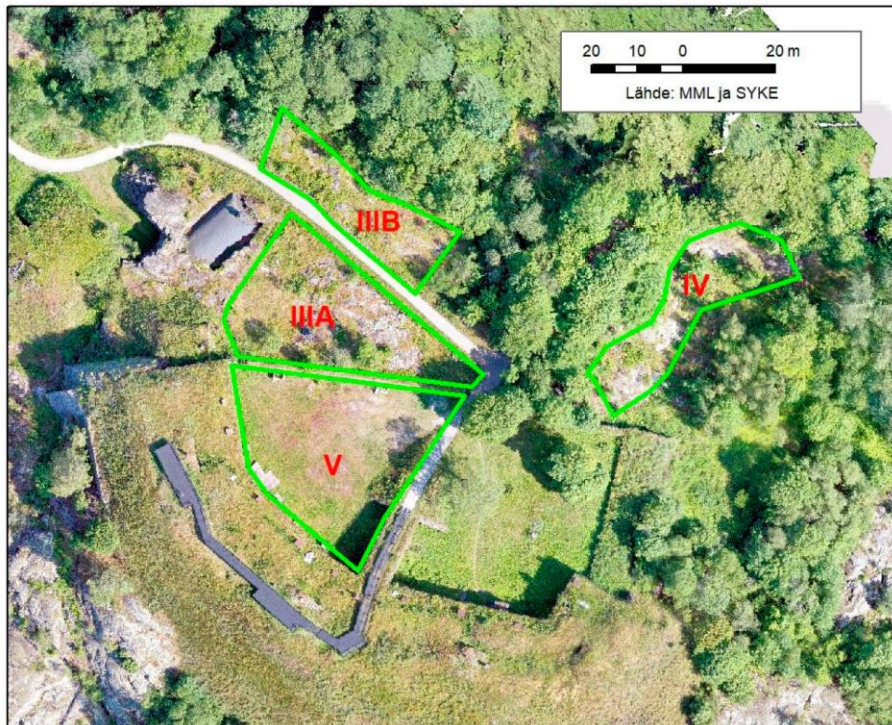


Liite 2b. Seuranta-alueiden rajaukset

Seuranta-alueet I-II Aleksanterinpatterin länsipuolella



Seuranta-alueet III-V Aleksanterinpatterilla



Liite 3. Valitusosoitus.

1. VALITUSOSOITUS

(Laki Metsähallituksesta 21 §, luonnonsuojelulaki 134 §)

Tähän päätökseen tyytymätön voi hakea siihen muutosta valittamalla hallinto-oikeuteen kirjallisella valituksella.

Valituskirjelmän sisältö ja allekirjoittaminen

Valituskirjelmässä, joka osoitetaan hallinto-oikeudelle, on ilmoitettava seuraavat asiat:

- valittajan nimi ja kotikunta
- päätös, johon haetaan muutosta
- miltä kohdin päätökseen haetaan muutosta ja mitä muutoksia siihen vaaditaan tehtäväksi sekä perusteet, joilla muutosta vaaditaan
- postiosoite ja puhelinnumero, joihin asiaa koskevat ilmoitukset valittajalle voidaan toimittaa.

Jos valittajan puhevaltaa käyttää hänen laillinen edustajansa tai asiamiehensä tai jos valituksen laatijana on joku muu henkilö, valituskirjelmässä on ilmoitettava myös tämän nimi ja kotikunta.

Valittajan, laillisen edustajan tai asiamiehen on allekirjoitettava valituskirjelämä.

Valituskirjelmän liitteet

Valituskirjelmään on liitettävä:

- päätös, johon haetaan muutosta valittamalla, alkuperäisenä tai jäljennöksenä
- todistus siitä, minä päivänä päätös on annettu tiedoksi, tai muu selvitys valitusajan alkamisen ajankohdasta
- asiakirjat, joihin valittaja vetoaa vaatimuksensa tueksi, jollei niitä ole jo aikaisemmin toimitettu viranomaiselle
- asiamiehen valtakirja, jollei asiamiehenä toimi asianajaja tai yleinen oikeusavustaja.

Valitusaika

Valitus on tehtävä 30 päivän kuluessa päätöksen tiedoksisaannista. Valitusaikaa laskettaessa tiedoksisaantipäivää ei oteta lukuun.

Tiedoksisaantipäivä lasketaan seuraavasti:

- jos päätös on luovutettu asianomaiselle, asianomaisen asiamiehelle tai lähetille, tiedoksisaantipäivä ilmenee päätöksessä olevasta leimasta
- jos päätös on lähetetty postitse saantitodistusta vastaan, tiedoksisaantipäivä ilmenee saantitodistuksesta
- jos päätös on postitettu tavallisena kirjeenä, sen katsotaan tulleen tiedoksi seitsemäntenä päivänä postituspäivästä, jollei muuta ilmene
- jos päätös on toimitettu tiedoksi muulla tavalla jollekin muulle henkilölle kuin päätöksen saajalle (sijaistiedoksianto), katsotaan päätöksen saajan saaneen päätöksen tiedoksi kolmantena päivänä tiedoksi- tai saantitodistuksen osoittamasta päivästä
- jos päätös tai kuulutus sen nähtävänä pitämisestä on julkaistu virallisessa lehdessä tai julkisella kuulutuksella ilmoitustaululla, katsotaan tiedoksisaannin tapahtuneen seitsemäntenä päivänä siitä päivästä, jolloin kuulutus virallisessa lehdessä on julkaistu tai kuulutus pantu ilmoitustaululle.
- jos päätös on annettu tiedoksi sähköisenä viestinä, katsotaan päätöksen saajan saaneen asiakirjan tiedoksi kolmantena päivänä viestin lähettämisestä.

Valituskirjelmän toimittaminen

Valituskirjelmän voi toimittaa hallinto-oikeudelle henkilökohtaisesti, postitse maksettuna postilähetyksenä tai asiamiestä tai lähettiä käyttäen. Postittaminen tapahtuu lähettäjän vastuulla. Valituksen on saavuttava viranomaiselle virka-aikana ennen 30 päivän valitusajan päättymistä, jotta valitus voidaan tutkia. Jos valitusajan viimeinen päivä on pyhäpäivä, lauantai, itsenäisyyspäivää, vapunpäivä, jouluaatto tai juhannusaatto, valitusaika jatkuu kuitenkin vielä seuraavan arkipäivän virka-ajan päättymiseen.

Käsittelymaksu

Muutoksenhakuasian vireille panijalta peritään oikeudenkäyntimaksu sen mukaan kuin tuomioistuinmaksulaissa (1455/2015) säädetään.

Hallinto-oikeuden osoite

Helsingin hallinto-oikeus

Käyntiosoite: Radanrakentajantie 5, 00520 Helsinki

Postiosoite: Radanrakentajantie 5, 00520 Helsinki

Faksi: 029 56 42079

Sähköposti: helsinki.hao(at)oikeus.fi

Puhelin: 029 56 42000