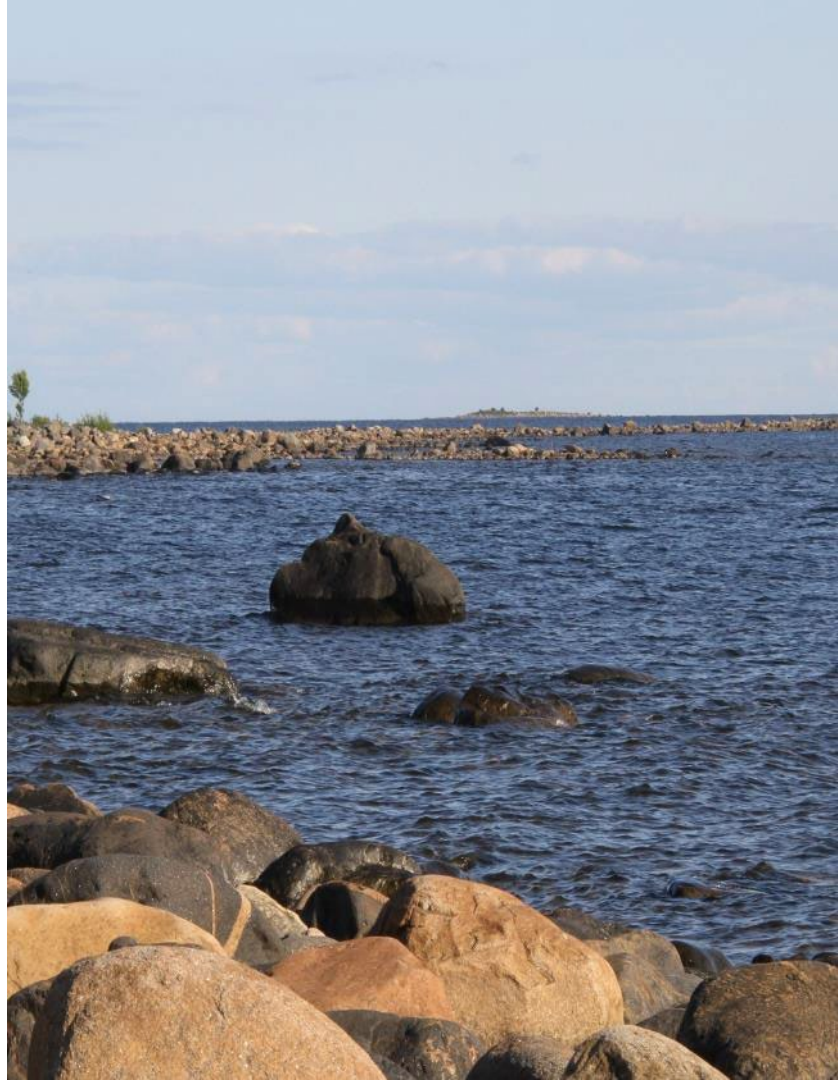


Perämeren suojele- ja virkistyskäyttöalueiden käytön suunnittelu

Perämeren kansallispuiston, Perämeren saarten ja
lin Röytän hoito- ja käyttösuunnitelma 2021-2022

Eevamaria Harala & Essi Keskinen

Merialuesuunnittelun seminaari 3.12.2021

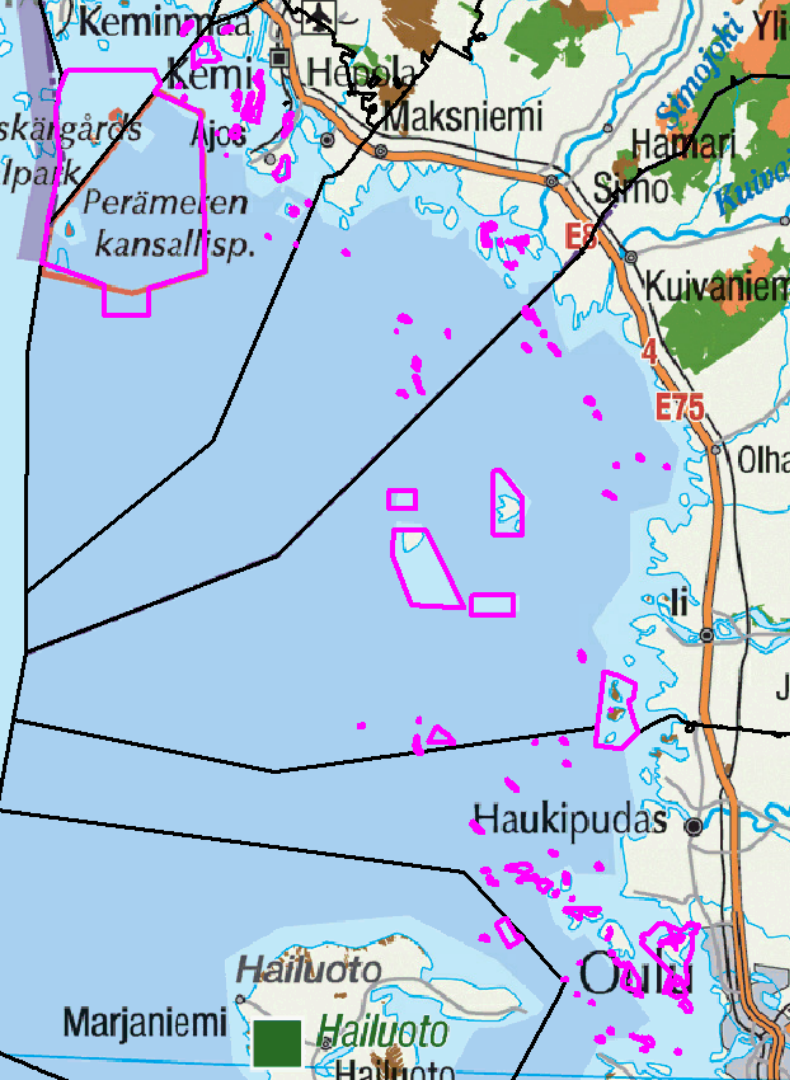




Hoidon ja käytön suunnittelu Metsähallituksessa

- Metsähallituksen osallistavaa suunnittelua
- Tehdään lakisääteisesti kansallispuistoissa
 - Myös muilla virkistyksestä merkittävillä alueilla
- Suunnitelmassa kerätään alueen nykytilatiedot, määritellään keskeiset arvot ja niitä koskevat uhkat, asetetaan päämäärät ja tavoitteet ja määritetään niitä tukevat toimenpiteet ja näille vaadittavat resurssit.
- Lisäksi arvioidaan toteutuksen vaikutukset sekä suunnitellaan toteutuksen seuranta.
- Osana suunnitelmaa voidaan tehdä muutakin suunnittelua ja alueeseen liittyviä selvityksiä

Perämeren alueiden HKS



- Perämeren hoito- ja käyttösuunnitelma (HKS) päivitetään vuoden 2021-2022 aikana.
- Tehdään CoastNET LIFE -hankkeessa, **ensi kertaa isossa osassa merialueen arvot/ tiedot**
- ARVOT:

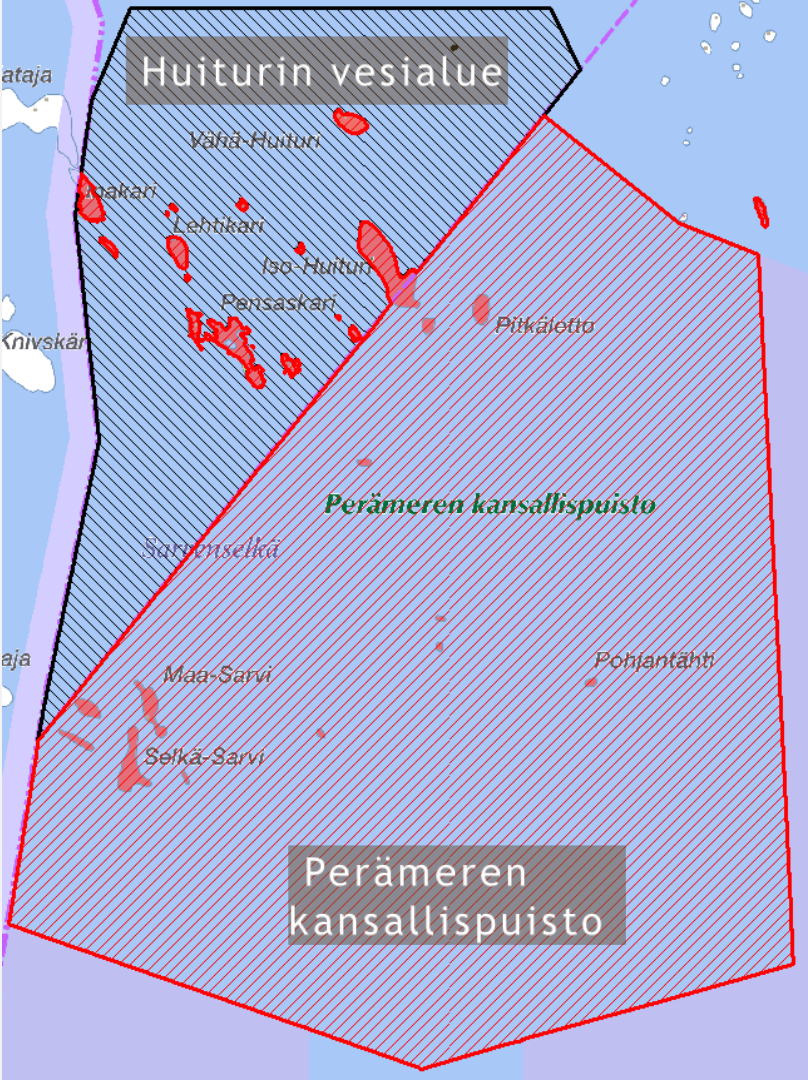
Alueella nousee esiin **maankohoamisrannikon ja saariston maanpäällisen ja pinnanalaisen luonnon erityisyys pohjoisella Itämerellä**. Niin erityinen lajisto kuin aiempi ja nykyinen maan - ja veden- käyttö korostavat erityispiirteitä. **Perinnemaisemat, vanhat kalamajat ja kalastuskäyttö sekä merenkulku**, vedenalaiset maisemat, sekä omatoiminen ja matkailutoimijoiden ohjaama virkistyskäyttö nousevat keskeisesti esiin. **Huomattavaa on myös suunnittelualueen "muoto" suojeltuina astinkivinä Perämeren pohjoisimpaan nurkkaan asti.**

- UHKAT:

Vastaavasti näitä arvoja uhkaavat sekä **maankohoamisrannikon luonnollinen kehitys, että ihmisen suoraan aiheuttamat uudet asiat**. Useimmat uhkat ovat ihmisten välillisesti tai välittömästi aiheuttamia, ja kohdistuvat moniin arvoihin, sillä alueella nautitaan laajasti juuri sen ominaispiirteistä - esimerkiksi **rehvöityminen ja umpeenkasvu** vaikuttavat niin vesi- kuin maalajistoon, maisemaan ja mahdollisuuteen liikkua alueella ja matalissa vesissä, sekä kalastajien saaliiseen ja lintujen ruokailumahdollisuuksiin. **Ilmastonmuutos** aiheuttaa alueella monenlaisia uhkia jääpeitteen vähenemisestä myrskyjen ja tuulien rajuuntumiseen.

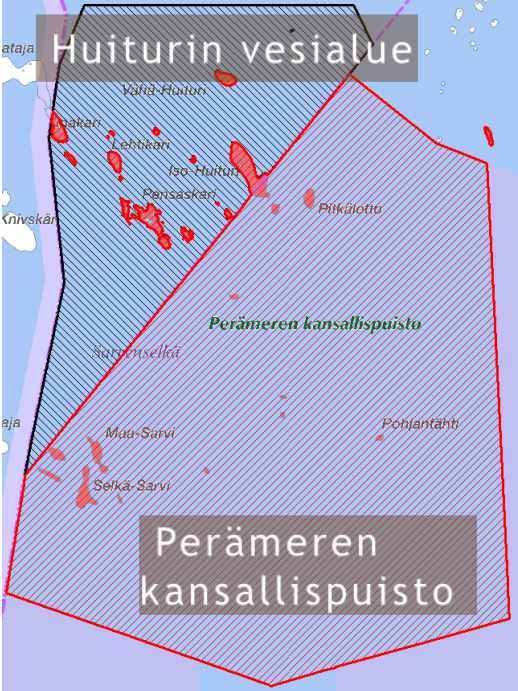
- PÄÄMÄÄRÄT:

Tavoitteenasettelu on työn alla. **Päämäärissä keskeisenä näkyy alueen luonto- ja käyttöarvojen säilyttäminen hyvinä ja laadukkaina**. Tämä vaatii esimerkiksi perinnebiotooppien jatkuvaa hoitoa, pienpetojen poistoa ja kulttuuriperintökohteiden ja virkistysrakenteiden, erityisesti satamien kunnossapitoa. Osin tavoitteena on koittaa myös uusia tapoja toimia, esimerkiksi (ranta)linnuston pesimäalueiden raivaamista kauemmas tyrskyrajasta ja vedenalaisniittyjen tai upossarpion elinympäristöjen ennallistamista. Laajemman alueellisen yhteistyön ylläpito on tärkeää alueen arvojen säilymiseksi.



Perämeren kansallispuiston laajentaminen

- Osana suunnitelmaa selvitetään Perämeren kansallispuiston ja sen ympäröivän valtion vesialueen (ns. Huiturin vesialue) mahdollisen yhdistämisen vaikutukset.
 - Selvitys valmistuu HKS:n kanssa v.2022
- Tämän selvityksen mukaiset muutokset EIVÄT tapahdu HKS:n valmistumisen myötä 2021-2022. Jos säädöksiä muutetaan, se vaatii eduskunnan käsittelyn.
- Merkittävimmät vaikutukset tulisivat kalastukselle ja metsästykselle. Näistä on järjestetty keskustelutilaisuudet alueen käyttäjien kanssa nyky- ja tavoittilan kartoittamiseksi v.2021.
- Laajentaminen olisi Metsähallitukselle selkeä ratkaisu: vesialueen saaret kuuluvat jo kansallispuistoon, eikä luonto tai meri tunne kiinteistönrajoja.



Laajentamisen vaikutuksia

- **Perämeren kansallispuistossa metsästys on kielletty.** Tämä aiheuttaa merkittäviä ongelmia kalastukselle alueella. Hylje- ja norppakanta ovat lisääntyneet alueella.

Kansallispuistosta saa kuitenkin poikkeusluvalla poistaa alueen luonnonsuojeluarvoja uhkaavia lajeja, esim. minkkejä, supikoiria ja kettuja linnustoarvojen vuoksi.

Huiturin vesialueella metsästys on sallittua metsästyslain mukaisesti (metsästyslain 8 § kuntalaisen vapaa metsästysoikeus).

Kalastajien ja metsästäjien näkemys on, että laki tulisi avata ja metsästyskysymys käsitellä uudelleen lajiston nykytila ja tulevaisuuden muutokset huomioiden.
 - **Perämeren kansallispuistossa kalastetaan kuin yleisvesialueella. Metsähallitus ei voi vaikuttaa kalastukseen alueella.**

Alueella erittäin uhanalaista meritaimenta ja äärimmäisen uhanalaista meriharjusta, säilyminen tulee turvata.

Kalastajien näkemyksen mukaan lait turvaavat kalakantoja jo nyt. Niiden tila heikkenee siitä huolimatta. Osin syyt ovat esim. rehevöitymisessä.

Tavoite on mahdollistaa koko alueella sekä kaupallinen kalastus että vapaa-ajan kalastus (myös Huiturissa) kestävästi nyt ja tulevaisuudessa. Kestävä kalastus tarkoittaa kalastusta, jolla kaikkien kalalajien kannat säilyvät elinvoimaisina ja kalastuksen piirissä.
 - **Huiturin vesialue ei kuulu yleisveteen, mutta kuuluu Suomen ja Ruotsin välisen rajajokisopimuksen piiriin.**

Rajajokisopimuksen aluetta ei ole tarkoitus muuttaa/ laajentaa.
 - **Alueiden yhdistäminen tulee tehdä säädösteitse, sillä se muuttaisi merkittävästi alueen metsästyskäytäntöjä.** Tällöin alueen metsästyks- ja kalastuskäytännöt tulisivat myös uudelleen harkittaviksi.
- Asiaa valmistelee ympäristöministeriö ja säädöksen antaa eduskunta.**



Jatkoaskeleet

- Hoidon ja käytön suunnittelu etenee tavoitteenasettelusta vaikutusarviointiin ja toimenpidesuunnitteluun
- Alueen toimijoiden osallistaminen on käynnissä ja jatkuu vuoden 2022 talvella/keväällä
 - Etenemistä voi seurata nettisivuillamme <https://www.metsa.fi/projekti/perameren-kansallispuiston-perameren-saarten-ja-iin-roytan-hoidon-ja-kayton-suunnittelu/>
 - Tulossa myös kaikille avoin webinaari
- Perämeren kansallispuiston laajentamisesta koostetaan vuoden 2022 aikana mietintö tai ehdotus, joka esitetään Ympäristöministeriölle (riippumatta ehdotetaanko liittämistä tai ei).
 - Tämän jälkeen YM ottaa vastuun asian mahdollisesta edistämisestä.

Yhteystiedot

- Kysymykset hoito- ja käyttösuunnitelmasta
Eevamaria Harala (eevamaria.harala@metsa.fi)
- Lisätiedot meriasioissa
Essi Keskinen (essi.keskinen@metsa.fi)
- Hoito- ja käyttösuunnitelman sivut:
www.metsa.fi/perameren-suunnittelu



METSÄHALLITUS

COASTNET LIFE LIFE 17/NAT/FI/000544

Kirjoittajat ovat yksin vastuussa tämän esitelmän sisällöstä. Se ei välttämättä vastaa Euroopan unionin mielipidettä. CINEA ja Euroopan komissio eivät ole vastuussa siitä, miten esitelmässä olevaa tietoa käytetään.

www.metsa.fi

 @metsahallitus_forststyrelsen



@metsahallitus

Arvot (alut)

MAANKOHOAMISRANNIKKO JA PERINNEMAISEMAT: Maankohoamisrannikon saariston sukkessiosarjat harvinaisine ja uhanalaisine lajeineen, hyljeluodot ja lintuluotojen monipuolinen ja arvokas linnusto, sekä arvokkaat perinnemaisemat. Verrattuna voimakkaan käytön piirissä olevaan mannerrantaan, suunnittelualue on ainoita alueita, jossa maan kohoaminen tapahtuu ilman merkittävää ihmispainetta.

SAARISTOLINNUSTO: TARKISTA MAALI - Maankohoamisrannikon ja perinnebiotooppien monipuolinen ja arvokas saaristolintulajisto, lintuluodot. Useita uhanalaisia lajeja. Suunnittelualue kuuluu linnuston päämuuttoreittiin, ja sisältääkin useita merkittäviä pesimis- ja kerääntymisalueita, jotka on huomioitu mm. SPA-natura, kansainvälisestä tärkeinä lintualueina (IBA), kansallisesti tärkeinä lintualueita (FINIBA (22)), sekä Ramsar-kosteikkosopimuksella.

VEDENALAINEN LUONTO: Suunnittelualueen vedenalainen luonto on pohjoiselle Perämerelle alueellisesti erittäin monipuolista. Fladat kehittyvät kluuveiksi ja viimein kluuvijärviksi. Koska kynnyksen ruoppausta ei ole odotettavissa, fladat ja muu matala rannikko ylläpitävät monipuolista vesikasvillisuutta ja mm. uhanalaisia ja silmälläpidettäviä lajeja. Alueelta löytyy paljon vedenalaisia Natura- ja LuTu-luontotyyppejä (laguunit, hiekkasärkät, riutat, ulkosaariston saarten ja luotojen vedenalaiset osat, suojaosat

POHJOISTEN MERILAJIEN PUSSINPERÄ: Mikäli ilmaston lämpeneminen jatkuu, voi Perämeren pohjoisosista muodostua monelle Itämeren pohjoiselle meri- ja rannikolajille maantieteellinen takaraja, missä pohjoisiin meriolosuhteisiin sopeutuneet lajit selviävät. Perämeren saaret muodostavat tälle lajistolle pohjois-eteläsuuntaisen leviämisyälän. Perämeren pohjoisosat ovat myös tärkeitä, koska täällä norpan poikiminen jälle on mahdollista.

MEREINEN KULTTUURIPERINTÖ: Suunnittelualueen kulttuuriperintöarvot ovat merkittäviä. Alueen saarten elinkeino- ja sitä kautta kulttuurihistoriaa määrittää kalastus, merenkulku ja niihin liittyvät rakennukset ja rakenteet. Alueelta löytyykin monipuolisesti vanhaan maankäyttöön liittyviä rakennuksia, rakenteita sekä kalastukseen ja merenkulkuun liittyviä muinaisjäännöksiä ja muita kulttuuriperintökohteita.

VENERETKEILY: Omin venein kulkevat retkeilijät ja melojat, kävijöiden harrastukset jakautuvat laajasti: saariin ja kulttuuriperintökohteisiin tutustuminen, lintujen tarkkailu, marjastus, luontokuvaus, kalastus, sekä rento ajan kuluttaminen. Alueen yhdistystukikohdat ja yksityismökkit ja niiden käyttö.

OHJATTU MATKAILUKÄYTTÖ: Yrittäjien pääasiassa kansallispuistoon ja lin Ryyttään tuomat asiakkaat ja ryhmät, venekuljetuspalvelut/ tilausliikenne, opastukset. Lisääntynyt tarjonta ohjattuja metsästys- ja kalastusretkiä, myös hylkeenpyyntiretkiä. Ihmisten kiinnostus aktiiviseen luonnonhoitoa ja -suojelua edistävään toimintaan on nousussa. Esimerkiksi lammaspaimenviikkoja tarjotaan niin kansallispuistossa (Pensaskari,

KALASTUS, ELINVOIMAISET KALAKANNAT: Kaupallinen- ja vapaa-ajankalastus kestävästi. Luontaisten kalakantojen (meritaimen, siika, meriharjus) elinvoimaisuuden turvaaminen.

Uhkia..

- UHKAT: Vastaavasti näitä arvoja uhkaavat sekä maankohoamisrannikon luonnollinen kehitys, että ihmisen suoraan aiheuttamat uudet asiat. Useimmat uhkat ovat ihmisten välillisesti tai välittömästi aiheuttamia. Useimmat uhkat kohdistuvat samalla moniin arvoihin, sillä alueella nautitaan laajasti juuri sen ominaispiirteistä - esimerkiksi rehevöityminen ja umpeenkasvu vaikuttavat niin vesi- kuin maalajistoon sekä alueella vierailevien maisemaan ja mahdollisuuden liikkua alueella ja matalissa vesissä, sekä kalastajien saaliiseen ja lintujen ruokailumahdollisuuksiin.
- Ilmastonmuutoksen vaikutus näkyy alueella lämpenemisen ja merenpinnan nousun myötä kriittisinä muutoksina lintujen pesimäolosuhteisiin, norppien pesimiseen yms. Lämpeneminen vaikuttaa koko vesiekosysteemiin veden laadusta ekosysteemin tuottamiin ekosysteemipalveluihin. Sahaavat lämpötilat ja heikot talvet nopeuttavat myös kulttuuriperintökohteiden tuhoutumista.
- Haitalliset vieraslajit ja luontaisetkin lajit muuttavat lajistoa, minkki ja supikoira sekä kettu tuhoaa linnustoa, mustatäplätokko valtaa kalojen elintilaa..
- Irrallaan olevat koirat uhkaavat alueen linnustoa, sekä etenkin perinnebiotooppien tärkeitä hoitajia, lampaita. Laidunnus on hyvin tärkeä osa luonnohoitoa alueella.
- Suoraa ihmisvaikutusta on myös toistaiseksi vähäinen roskaaminen, ajattelematon kivikasojen siirtely arkeologisilla kohteilla, vuokralaisten mökkipihojen muuttuminen loma-asunnoiksi ja ruohikoiksi, vesiliikenteen aiheuttama tahallinen ja tahaton häirintä linnustolle. Osin vuokramökkejä linnustollisesti tärkeillä alueilla. Tarviiko lisää rajoitusalueita? Ruoppaukset eivät toistaiseksi ole ongelma, mutta tulee tarkastella kriittisesti - kasvavat moottorit ja nopeudet pahentavat vedenalaisvaikutuksia (esim. liettyminen).
- Öljyvahingot, laivaväylien vaikutukset (vedenalainen melu, smanetuma ja liettyminen), off-shore tuulivoimapaistot sijoitettuna matalille alueille voivat vaikuttaa kalojen kutualueisiin ja kasvillisuuteen, sekä virtauksiin, myös merenalaismelu? sekä vaikutukset linnustolle merkittäväällä alueella.
- Matkailun ja virkistyskäytön kannalta oleellista on panostaa sidosryhmäyhteistyöhön ja viestintään, että alueen käyttäjät nyt ja jatkossa tuntevat alueen arvot, ja tietävät miten alueella tulee käyttäytyä. Yhteistyö matkailuyrittäjien, kuntien, aluetta käyttävien yhdistysten/ seurojen/ osakaskuntien kanssa on tarpeen, myös kansainvälisesti Ruotsin puolelle.
- On myös tärkeää, että rahoitus säilyy. Kohteiden houkuttavuus, rakenteiden ohjaavuus ja etenkin satamat ovat oleellisen tärkeitä kohteessa. Kulttuuriperintö- ja luonnonhoitokohteet tulee pitää hyvässä kunnossa.
- Kalakannat!! uharikaloja ei pystytä nyt omin voimin suojaamaan (kansallispuistossa). hylje ja norppa myös kalastuksen uhkana - ovatko uhanalaisten kalalajienkin??

Päämäärät ja 1-kohdan tavoitteet

Päämäärä	1	Luontotyyppien ja lajien suojelun suotuisan tason turvaaminen
Päämäärä	2	Arvokkaiden kulttuuriperintökohteiden säilyminen
Päämäärä	3	Perämeren suunnittelualueen merellinen matkailu ja virkistyskäyttö on kestävää olemassa olevilla kohteilla. Merkittävimpinä Perämeren kansallispuisto, Iin Röyttä; pienempiä Kropsu, Kattilankalla, Härkäletto, Hietakalla ja Ryöskärinkalla
Päämäärä	4	Perämeren kalastusperinteen ja kalastuselinkeinojen tulevaisuus on turvattu, kalakannat kestävät kalastuksen
Kehittämiskohde	5	Perämeren saaristokokonaisuus Ruotsin saaristo mukaan lukien on tunnettu ja arvostettu kohde, joka mahdollistaa ympärivuotisia ja osin esteettömiä palveluja.

Perinnebiotooppien suojelutason parantaminen
Rantalinnuston elinympäristöjen laajentaminen ja edustavuuden parantaminen
Virkistyskäyttö ei uhkaa luonnonarvoja
Uhanalaisten kalalajien kalakantojen tilan paraneminen, meriharjus, luontainen meritaimen
Turvata maankohoamisrannikon luontotyyppien säilyminen ja kehitys
Vedenalaisten luontotyyppien ja lajien kunnossapito, säilyminen ja tilan parantaminen
Luontaisten lajien elinympäristöjen turvaaminen: vieraslajien ja haitallisesti lisääntyneiden luontaisten lajien torjunta. Nämä lajit vaarantavat harvinaisten lajien esiintymisen ja heikentävät niiden elinympäristöjen laatua, esimerkiksi pienpedot ja ruovikoituminen, jotka uhkaavat linnustoa.
Pohjoisia olosuhteita vaativan lajiston elinolosuhteiden säilyminen



Entä jos Huiturin vesialue liitetään kansallispuistoon?

- Perustamissäädökset tulisi saattaa voimassa olevan luonnonsuojelulainsäädännön mukaisiksi. Keskeiset pykälät:
- **Luonnonsuojelulain 13 § Rauhoitussäännökset:**

Kansallispuistossa ja luonnonpuistossa on luontoa muuttava toiminta kielletty. Näillä alueilla ei saa:
5) pyydystää, tappaa tai hätyyttää luonnonvaraisia selkärangaisia eläimiä tai hävittää niiden pesiä eikä pyydystää tai kerätä selkärangattomia eläimiä; **(ts. metsästy on kielletty)**
- **Luonnonsuojelulain 15 § Luvanvaraiset poikkeukset rauhoitussäännöksistä**

Kansallispuistossa ja luonnonpuistossa voidaan sen perustamistarkoitusta vaarantamatta alueen hallinnasta vastaavan viranomaisen tai laitoksen luvalla

 - 2) vähentää vieraslajeista aiheutuvien riskien hallinnasta annetussa laissa ([1709/2015](#)) tarkoitettujen vieraslajien ja haitallisten vieraslajien sekä, jos laji on tullut liian runsaslukiseksi tai käynyt muutoin vahingolliseksi, muidenkin kasvi- ja eläinlajien yksilöiden lukumäärää; ([30.12.2015/1710](#))
(Esim. minkki ja supikoira (vieraslajeja) tai kettu (vahingollinen esim. linnustolle))
 - 3) poistaa sellaisten pyyntiluvanvaraisten riistaeläinlajien yksilöitä, jotka suojelualan ulkopuolella aiheuttavat ilmeisen uhan ihmisen turvallisuudelle tai omaisuudelle aiheutuvasta merkittävästä taloudellisesta vahingosta; → **MUUTOSTA ESITETTY LAKIIN: ei tarvitse olla pyyntiluvanvarainen ja haitta voi olla suojelualan sisällä, esim. itämerennorppa ja halli.**
 - 4) ottaa haltuun alueelle kaatunut riistaeläin;
- **Luonnonsuojelulain 16 § Eräiden oikeuksien turvaaminen 2. mom**

Metsästyslain 8 § :ssä tarkoitetun kuntalaisen oikeudesta metsästyä kansallispuiston alueella säädetään erikseen lailla. → **Perustamislaisissa otetaan kantaa, onko metsästy sallittua metsästyslain 8 § mukaisesti**

Merialuesuunnitteluseminaari 3.12.2021
Kemin LumiLinna

Miten suojelualueiden laajennus EU:n Biodiversiteettistrategian mukaisesti (30 by 30 + 10)

Työpajan vetäjät Essi Keskinen ja Anette Bäck, Metsähallitus

Sihteeri: Markku Viitasalo, SYKE

Keskinen ja Bäck esittelivät jokaiselle ryhmälle aluksi ongelmakokonaisuuden, eli suojelualueiden laajentamisen haasteet ja kysyi, kenen pitäisi osallistua suunnitteluun. Sitten siirryttiin vapaaseen keskusteluun.

Tässä ryhmässä nousseita kysymyksiä, asioita ja kommentteja:

Kommentti: "Tuohan (30 % suojelualue) rajoittaa pirusti meren käyttöä!"

Saako poikkeuslupia, jos tarvitaan vähentää hylkeitä tms.?

Johtopäätös: Kaikkia toimintoja ei kaikilla suojelualueilla pidä eikä tarvitse rajoittaa: olennaista rajoittaa niitä paineita, jotka vaikuttavat suojeltaviin lajeihin ja habitaatteihin.

rakentavan ja yhteiskunnan edut huomioivan suojelusuunnittelun mahdollisuudet ovat merellä ehkä paremmat kuin maapuolella, jossa konflikti metsätalouden ja suojelun välillä on ilmeinen. Merellä alueet ovat kyllä kaikkialla ihmisen vaikutuksen alaisia, mutta toisaalta alueet eivät koskaan ole sataprosenttisesti ja aina käytössä (kuten esim. pellot). Sovittelun mahdollisuuksia todennäköisesti on jos vaan kompromissihalua on.

Kommentti: "Eihän Perämeren pohjukassa enää kannata kalastaa" (koska hylkeet...)

"Mikä on hylkeiden vaikutus uhanalaiseen meriharjukseen?" Asiaa ei tiedetä.

Vaikea yhtälö: suojata meriluonto, hylkeet, uhanalaiset kalat, kalastusmahdollisuudet ja ihmisen muut käyttömahdollisuudet, ml. lisätä tuulivoimaa...

VELMU-työ ja EMMA-alueet antavat kuitenkin hyvät mahdollisuudet järkevään suojelusuunnitteluun, jossa luonnon ja ihmisten/talouden edut voidaan yhteensovittaa. Mm. Perämerellä EMMA-alueiksi tunnistetut merialueet todennäköisesti kattavat varsin hyvin olemassa olevat arvokkaiden lajien ja luontotyyppien esiintymät.

Haasteena, että suojelua pitäisi saada lisää matalille alueille, ja ne ovat usein yksityisiä. Perämerellä ja Merenkurkussa erityisongelmana maan kohoaminen ja suuret vedenkorkeuden vaihtelut, jotka lisäävät tarvetta pienruoppauksiin.

Perämerellä (esim. Huiturin alueella) habitaatit muuttuvat nopeasti, ja paikat, jotka aiemmin suotuisia meriharjukselle, eivät sitä välttämättä enää ole.

Avomerituulivoiman rakentaminen tulee lisääntymään.

- ➔ Voiko tuulivoimaloista olla hyötyä biodiversiteetille?? Kyllä, ainakin syvemmillä "monotonisilla", vähädiversiteettisillä pohjilla, jos tuo lisää kovaa substraattia ja 3-ulotteista rakennetta.

→ Voiko tuulipuistoja käyttää muihin tarkoituksiin: (a) vesiviljely, (b) kalastuskieltoalue?

Miten suojelualueiden kytkeytyvyys tulisi huomioida? haastava kysymys merellä...

Kenen pitäisi olla keskusteluissa mukana, esim. Perämerellä?

- Ammattikalastajat
- Virkistyskalastajat/perinnekalastajat
- Kalatalousalueiden edustajat; osakaskunnat
- rajajokikomissio
- matkailuyrittäjät
- Satamat
- Puolustusvoimat

Voiko PV:n alueita hyödyntää, jos/kun ne ovat osittain vähäisellä käytöllä jo valmiiksi? Tätä on mietitty; erityisesti OECM:inä PV:n suoja-alueet voisivat osittain toimia. Tilanne ja selvitykset ovat vielä kesken.

Marine Spatial Planning MSP 2030 final seminar Dec 3rd 2021
Kemin LumiLinna, Kemi, Finland

Workshop leaders: Anette Bäck and Essi Keskinen, Metsähallitus
Secretary: Markku Viitasalo, SYKE

Stakeholders participating were, for example, civil servants from municipalities, cities, ELY-centres and SYKE, private sector (harbours, wind energy, fish farming, fisheries etc), NGOs, private citizens etc.

Question: How to organize expansion of marine protected areas (MPAs) according to EU Biodiversity strategy 2030?

Bäck and Keskinen gave a short introduction to the question at hand, asking who should be involved in the process. After that, the discussion was free.

Summary of conversation:

It is important to try to mitigate and restrict the exact pressures that effect or deteriorate the protected species and habitats, instead of forbidding everything inside the conservation areas. Spatial planning and trying to coordinate all activities happening in the marine area might be easier compared to spatial planning on land, because many of the marine activities are not completely exclusive, for example wind energy areas and nature conservation, or military areas and nature conservation. National VELMU underwater nature inventories and EMMA work (Ecologically and/or biologically significant underwater marine areas) have laid a solid base for this conversation and for example in the Bothnian Bay, most of the valuable underwater nature areas have already been recognized in the national EMMA project. The challenge is that conservation efforts should be increased in the shallowest sea areas, which are often private and thus difficult to protect. A unique challenge in the Bothnian Bay is the land uplift phenomenon which effectively makes all shores shallower with time, and people around the shores feel the need to dredge their boat harbours.

What are the stakeholders who should participate in marine conservation area spatial planning discussion? For example:

- Professional fishermen
- Recreational fishermen
- Water area owners
- Finnish-Swedish transboundary river commission
- Tourism industry
- Harbours
- The Finnish defence forces

Saaristomeren alueen hoito- ja käyttösuunnitelma eli HKS-hanke

MH 9435/2022

Yhteistyöryhmän toinen
tapaaminen, Teams-kokous
klo 13:30-16:30

27.01.2023



English abbreviation

Meeting of the co-operation group of the Management Plan for Saaristomeri

Place: MS Teams 27 January 2023

Time: 13.35-16.05

Participating: Metsähallitus: Martina Reinikainen, leader of the project group, Laura Lehtonen, Maija Mussaari, Tapani Tuovinen, Roland Vösa, Andersson Simon, Arnkil Anna.

Members of the steering group: Municipality of Kemiönsaari: Erik Lund, Municipality of Naantali: Saija Kajala, Saaristomeri biosphere-area: Katja Bonnevier, Municipality of Parainen: James Simpson, Centre for Economic Development, Transport and the Environment Varsinais-Suomen ELY-keskus : Leena Lehtomaa, Jens Skog, Paavo Suominen, Ilmari Viljanen, The Regional Council of Southwest Finland: Timo Juvonen.

1. Martina Reinikainen (MR) opened the meeting. Everyone introduced themselves.
2. Martina Reinikainen made a short review of the content of the project and the project schedule.
3. The members of the co-operation group presented the implementation of the project and future events

The presentation contained information of what happened after the co-operation group's previous meeting 25/5/2022-27/1/2023 -> e.g. tour on the island of Saaristomeri, other participation events and surveys.

Also upcoming events were presented.

4. Martina Reinikainen told about the process to set values and threats of the planning area. The co-operation group commented.
5. Discussion about transportation connections in the Saaristomeri area. First Laura Lehtomaa had a short introduction then the co-operation group discussed intersections and development needs concerning the transportation connections in the area.
6. Next meeting will be in March.

Asialista

1. Kokouksen avaus ja lyhyt esittäytymiskierros (10 min)
 2. Hoito- ja käyttösuunnitelman (HKS) sisällön ja projektiaikataulun kertaus (30 min)
 3. Projektin toteutuminen ja tulevat tapahtumat
 - Tapahtunut edellisen kokouksen jälkeen 25.5.2022-27.1.2023 -> muun muassa Saariston kyläkierros, muut osallistamistilaisuudet ja kyselyt. (30 min)
 - Tulevat HKS-tapahtumat (10 min)
- LYHYT TAUKO (10 min)
4. Suunnittelualueen arvot ja uhkat: yhteistyöryhmän kommentit (30 min)
 5. HKS ja liikenneyhteydet - yhtymäkohdat ja kehitystarpeet (30 min)
 6. Yhteistyöryhmän jäsenten kuulumiset projektiin liittyen (15 min)
 7. Muut asiat (15 min)
 8. Seuraava kokous
- Kokouksen päättäminen viimeistään 16.30



Esittelykierros

Projektiryhmä

Alueiden hallinta:

Anna Arnkil -> Martina Reinikainen, projektiryhmän vetäjä /maankäytön erityisasiantuntija

Luonnon- ja kulttuuriperinnön suojelu:

Heidi Arponen (meriluonto)

Uusi jäsen: Anna Arnkil (meriluonto)

Maija Mussaari (maaluonto)

Uusi jäsen: Roland Vösa (linnut)

Tapani Tuovinen (kulttuuriperintö)

Luonnon virkistys- ja matkailukäyttö:

Laura Lehtonen

Trygve Löfroth -> Sanja Forsström

Eräpalvelut:

Simon Andersson

Ryhmän ulkopuoliset asiantuntijat:

Terhi Korvenpää (maaluonto; lajisto)

Saaristomeren alueen hoito- ja käyttösuunnitelman yhteistyöryhmään nimetyt edustajat

- Kemiönsaaren kunta (kimitoon@kimitoon.fi): elinkeinojohtaja Erik Lund, erik.lund@kimitoon.fi
- Naantalin kaupunki (kirjaamo@naantali.fi): viestintä- ja kehittämispäällikkö Tiina Rinne-Kylänpää ja hänen henkilökohtainen varajäsen sekä luontoasioiden suunnittelun yhteistyöhenkilö ympäristöpäällikkö Saija Kajala.
- Paraisten kaupunki (parainen@parainen.fi): matkailupäällikkö Benjamin Donner (benjamin.donner@pargas.fi)
SIJAISENA KOKOUKSESSA: JAMES SIMPSON
- Saaristomeren biosfäärialue (katja.bonnevier@parainen.fi): biosfäärialueen koordinaattori Katja Bonnevier
- Varsinais-Suomen ELY-keskus (kirjaamo.varsinais-suomi@ely-keskus.fi): Leena Lehtomaa ja Jens Skog
- Varsinais-Suomen liitto (kirjaamo@varsinais-suomi.fi): erikoissuunnittelija Timo Juvonen (timo.juvonen@varsinais-suomi.fi) ja varajäsen kehittämispäällikkö Malla Rannikko-Laine (malla.rannikko-laine@varsinais-suomi.fi)

Lisäys tammikuu 2023:

- Varsinais-Suomen ELY-keskus (kirjaamo.varsinais-suomi@ely-keskus.fi): E-vastuualue Kalatalouspalvelut-yksiköstä kalastusmestari Paavo Suominen tai varalla kalastusbiologi Leena Rannikko
- Ilmari Viljanen Varsinais-Suomen ELY-keskuksen liikennevastuualue?



Paikalla 27.1.2023

Kokous alkoi klo 13.35.

Metsähallitus:

Martina Reinikainen, projektiryhmän vetäjä

Laura Lehtonen

Maija Mussaari

Tapani Tuovinen

Roland Vösa

Andersson Simon

Arnkil Anna

Yhteistyöryhmä:

Kemiönsaaren kunta: Erik Lund

Naantalın kaupunki: Saija Kajala

Saaristomeren biosfäärialue: Katja Bonnevier

Paraisten kaupunki: James Simpson Benjamin Donnerin sijaisena

Varsinais-Suomen ELY-keskus (Y-vastuualue): Leena Lehtomaa ja Jens Skog

Varsinais-Suomen ELY-keskus (E-vastuualue): Paavo Suominen

Varsinais-Suomen ELY-keskus (L-vastuualue): Ilmari Viljanen

Varsinais-Suomen liitto: Timo Juvonen

Kokous päätettiin yhteistyöryhmän kommenttien päätteeksi klo 16.05.



Yhteistyöryhmän rooli ja tehtävät

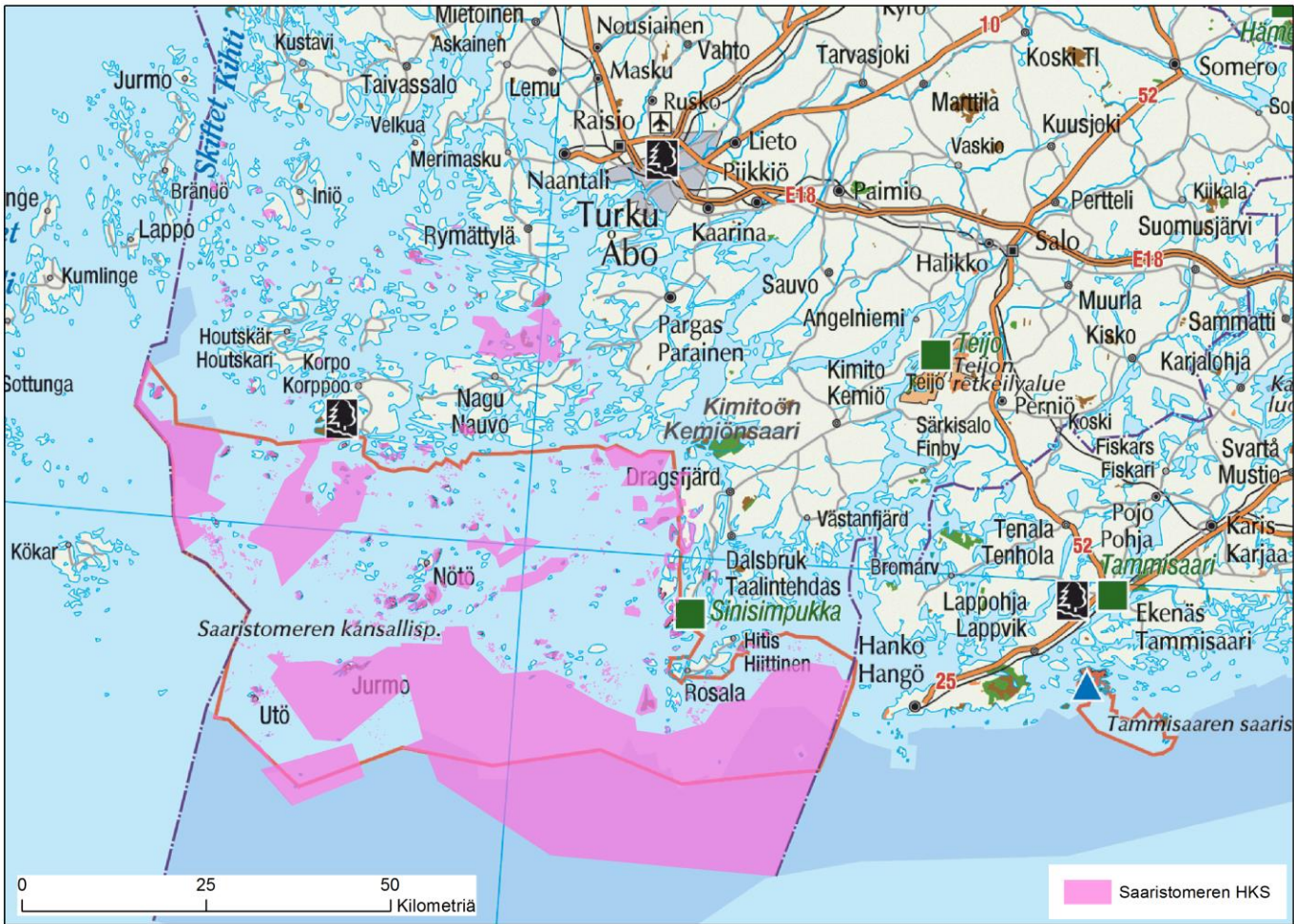
OSALLISTAMISPROSESSIN TAVOITTEENA:

- kertoa yleisölle ja sidosryhmille suunnittelun tavoitteista ja keskustella niistä
- varmistaa kansalaisten vaikutusmahdollisuus suunnitteluun sekä alueen hoitoon ja käyttöön
- saada tavoitteille ja toiminnalle yleinen hyväksyntä
- vähentää ristiriitoja Metsähallituksen ja eturyhmien välillä sekä eri eturyhmien kesken
- saada mahdollisimman paljon tietoa, taitoa ja näkemyksiä ratkaisuille pohjaksi
- saada yhteistyötahot sitoutumaan suunnitelman tavoitteisiin ja keskeisiin ratkaisuihin
- luoda pysyvä yhteistyö ja vuorovaikutus alueen eri toimijoiden kesken.



Tiedonvaihto, tiedon välittäminen omassa organisaatiossa ja sidosryhmissä, asiantuntija-kommentointi läpi suunnitteluprosessin

Saaristomeren HKS-alueen rajaus



- 15 Natura-aluetta
- 14 suojelualuetta
- 10 suojeluun varattuja valtion alueita
- 125 YSA-aluetta (suunnitelmassa tarkemmin Jurmo, Björkö, Bodö ja Seili)
- Hanke toteutetaan osana CoastNet LIFE -hanketta



HKS – mitä ja miten?

- **Hoito- ja käyttösuunnitelmissa** (HKS) linjataan suojele- ja Natura-alueiden hoidon ja käytön päätökset sekä tehdään niihin liittyvät strategiset valinnat 10–15 vuoden aikajänteellä.
- Lakisääteinen.
- HKS-suunnitelmat laaditaan Metsähallituksen tietojärjestelmään (SASS) > voidaan tuottaa asiakirjatyypinen raportti.
- Nykytilan tiedot mm. alueen perustamistarkoituksista, luonto- ja kulttuuriarvoista sekä käyttömuodoista.
- Nykytilatiedoista muodostetaan suunnittelualueen keskeiset arvot sekä määritellään arvoihin vaikuttavat merkittävimmät uhkatekijät.
- Näiden pohjalta määritellään suunnittelualueen päämäärät ja tavoitteet, vyöhykealuejako, toimenpiteet tavoitteiden saavuttamiseksi, toteutuksen ja sen vaikutusten seurantaan liittyvät mittarit ja indikaattorit, sekä arvioidaan suunnitelman toteuttamisesta aiheutuvat vaikutukset.



Saaristomeren HKS-työn tavoitteena:

- Luonnonhoidon kehittäminen ja pitkän aikavälin tavoitteet, suojelutoimenpiteiden tehostamisen keinot
- Vedenalaisen meriluonnon arvot, niiden esiin tuonti, hoito- ja ennallistamistarpeiden tarkastelu ja suojelutoimenpiteiden tehostamisen keinot (liikkumis- ja ankkurointirajoitukset, virkistyskäytön opastus ja ohjaus)
- Olemassa olevien liikkumis- ja rajoitusalueiden tarkastelu ja kehitys
- Elävän saaristolaiselämän ja -kulttuurin edellytykset ja huomiointi
- Matkailu- ja virkistyskäytön kehittäminen; mm. yritysysteistyö, kohteet melojille, puuteltat, uusien harrastelajien huomiointi
- Luontoselvitysten hyödyntäminen matkailu- ja virkistyskäytön käyttötärpeisiin
- Kalastuksen ja metsästyksen linjaukset Saaristomeren kansallispuiston laki ja asetus huomioiden
- Vieraslajien torjunnan kehittäminen
- Alueen kulttuuriperinnön hoito; erityisesti muinaismuistomerkit ja rakennettu kulttuuriperintö
- UNESCO:n Saaristomeren biosfäärialueen huomiointi (tavoitteena sosiaalinen, ekologinen ja kulttuurinen kestävyys)

Hankkeen tavoitteena on elävän saaristokulttuuri ylläpito: nykyiset toimet ja elinkeinot ylläpitävät vanhoja perustuksia.



Projektin toteutuminen ja tulevat tapahtumat

Suunnitellut osallistamistilaisuudet ja tavat:

- "HKS-työ käynnistyy" -ensimmäinen avoin sidosryhmätilaisuus Korpoströmissä/etä-yhteydellä ma 27.6.22
- Avoin nettikysely sidosryhmille alueen virkistyskäytöstä helmikuussa 2023
- Matkailuyrittäjien osallistaminen osana alueen matkailusuunnitelman laatimista syksyllä 2022
- Kysely alueen metsästäjille syksyllä 2022 / ammattikalastajille alkuvuodesta 2023
- Kysely luontoharrastajille ja tutkimusorganisaatioille 12/2022 -> jatkoaika 28.2.2023.
- Keskeisten saaristokyltien tapaamiset paikan päällä (Jurmo, Utö, Högsåra, Nötö, Öro) toteutettu syksyllä 2022!
Nauvon pääsaari; Ravintola l'Escale; 3.2.2023 klo 13-16!
- Kahdenväliset neuvottelut alueen sidosryhmien asiantuntijoiden kanssa eri teemoista työn edetessä.

Projektin toteutuminen ja tulevat tapahtumat

Suunniteltu aikataulu -> hanke aikataulusta myöhässä

- Nykytilan kuvaus valmiiksi 06/2022 -> 1/2023
- Keskeiset arvot 08/2022, uusi projektipäällikkö aloittaa? -> **MH LP johtoryhmä hyväksyi 11/2022**
- Päämäärät, tavoitteet ja vyöhykejako 11/2022 > **Yhteistyöryhmän kokous. -> 03/2023**
- Toimenpiteet, niiden toteutusmittarit ja resurssit 01/2023 > **Yhteistyöryhmän kokous. -> 04/2023**
- Vaikutusten arviointi 01/2023 > **Yhteistyöryhmän kokous. -> 05/2023**
- Suunnitelman lausuntovaihe 4/2023 > **Yhteistyöryhmän kokous. 09/2023**
- Hyväksymis- ja vahvistamisvaihe, projektin lopputyöt 12/2023
- Suunnitelman välitarkastelu 12/2028



Kuva: Martti Komulainen



Arvot ja uhkat / Luontodirektiivin luontotyypit ja lajit, arvo 1-4

1. Salpausselät

- Aluetta halkovat Salpausselkä- ja pitkittäismoreenit muodostavat omaleimaisen elinympäristön pinnan alla ja päällä.
- Salpausselän alue on määritetty ekologisesti merkittäväksi vedenalaiseksi meriluontokohteeksi; alueen hiekkapohjat ylläpitävät meriajokasniittyjä, jotka ovat uhanalaisen eliöyhteisötyypin keskeisiä esiintymiä.
- Pinnan yläpuolella selännteillä elää poikkeuksellisen laajan avointen kетоjen, nummien ja rantojen paahdeympäristökokonaisuus, jonka kasvilajisto on monipuolinen ja hyönteislajisto rikas.
- Lintulajisto on monipuolinen avoimilla harjusaarilla.

2. Saaristomeren uloin saaristo

- Uloin saaristo koostuu tuhansista pienistä puuttomista luodoista ja saarista, joista pääosa on kalliosaaria.
- Saarten vedenalaiset osat jatkuvat pinnan alla laajoina riuttoina. Saaristomeren ulkosaaristo on määritetty ekologisesti merkittäväksi vedenalaiseksi meriluontokohteeksi
- Avointen kalliosaarten ryhmät muodostavat suojaisia olosuhteita ja matalikkoja keskelle avomerta. Näissä viihtyy monipuolinen saaristolinnusto.
- Avomeren olosuhteissa etenkin häiriövapaat alueet ovat lintujen ja harmaahylkeiden valtakuntaa.

Arvot ja uhkat / Luontodirektiivin luontotyypit ja lajit

3. Saaristomeren saaristometsät

Saaristometsien erityinen tunnuspiirre on väljä puuston rakenne.

Yleisimpiä ovat erilaiset männiköt, jotka ovat syntyneet ohuille kivennäismaille, harjusaarille, kallioille ja tervaleppämetsät, jotka levittäytyvät erityisesti kivikkorantojen yläosissa.

Lajistollisesti rikkaimpia metsiä ovat keski- ja runsasravinteiset sekapuustoiset lehdot, joiden pääpuulaji on haapa tai tervaleppä.

Saarni, koivu, tuomi, pihlaja ja metsäomenapuu esiintyvät alueella tasaisesti, pähkinäpensas on yleinen.

Meri-ilmastosta luovutetaan hyvät olosuhteet epifyyttilajistolle; alueella on iso joukko harvinaisia epifyyttisammalia ja jäkäliä.

Kenttäkerroksen lajisto on hyvin rikasta, mutta kulttuurivaikutus näkyy vielä vahvana.

4. Niittyverkosto

Saaristomeren ulkosaaristo on tunturien lisäksi ainoa alue Suomessa, jossa niittyluontotyypit esiintyvät yhä luontaisesti verrattain elinvoimaisina.

Niittyverkosto Suomen mittakaavassa alueen merkittävimpiä kokonaisuuksia.

Luontaisia niittyjä hiekkarantojen yläosien kedot, kallio-, kivikko- ja moreenirantojen niityt, pienet merenrantaniityt ja avointen harjusaarten keskiosat.

Niittyverkostoon linkittyvät myös hakamaat, joiden lajisto usein valtaosin vaatealaita niitylajeja.

Perinnebiotooppiniittyjen merkitys suuri lajiston säilymisen kannalta. Laadukkaasti hoidetut perinnebiotooppien niityt myös kasvilajitiheydeltään vailla verta.

Arvo 5.

Lintudirektiivin lajit

- Laajan ja monipuolisen saariston ansiosta Saaristomeri on Itämeren tärkeimpiä saaristolintujen pesimä-, levähdys-, sulkimis- ja muuttoalueita.
- Laji- ja parimäärissä mitattuna Saaristomeri on Suomen arvokkaimpia saaristolintualueita, joiden arvoa lisäävät pitkät seuranta-aineistot. Pitkjänteinen vieraspetojen pyynti ulkosaaristossa on tuottanut tulosta ja useat uhanalaisiksi luokitellut lintulajit pärjäävät täällä muita saaristoalueita paremmin.
- Saaristomerellä esiintyy Etelä-Suomen viimeisimpiä pikkutiioja, etelänsuosirrejä ja kirjokerttuja.
- Sijaintinsa ansiosta Saaristomeri sijaitsee yhdellä tärkeimmistä pohjoisen pallonpuoliskon muuttoväylistä ja alueen kautta muuttaa merkittävä määrä lintuja niin muualle Itämerelle kuin pohjoiselle Jäämerelle.



Kuva/Foto: Heidi Arponen

Arvo 6. Eliöyhteisö / lajisto

- Saaristomeri on lajistoltaan ja luontotyypeiltään poikkeuksellisen monimuotoinen alue millä tahansa mittapuulla mitattuna.
- Alueen maankuoren muotojen vaihtelevuus ja rikas geodiversiteetti sekä rantavoimat takaavat lajiston ja luontotyyppien monimuotoisuuden paitsi maan päällä, myös meren pinnan alla.
- Saaristomeri kattaa laajan jatkumon elinympäristöjä alkaen mereisistä ja rantojen luontotyypeistä, jatkuen ihmisvaikutteisten ympäristöjen kautta aina jalopuuvaltaisiin ja luonnontilaisiin vanhoihin metsiin saakka.

Arvo 7. Luonnon- ja kulttuurikohteiden virkistyskäyttö

- Veneilijöille ja melojille Saaristomeri on perinteistä vierailualueetta, johon tullaan toistuvasti. Veneilijät tukeutuvat retkisatamiin, joissa ei ole ostettavia palveluita sekä yrittäjävetoisiin satamiin.
- Luontomatkailutoiminta mahdollistaa osaltaan saariston säilymisen asuttuna.
- Yhteysaluksilla liikkuvat yleensä ostavat majoitus- ja/tai ruokailupalveluita, mikä osaltaan tukee saarten yrittäjien toimintamahdollisuuksia.



Kuva/Foto: Martina Reinikainen

Arvo 8. Tutkimusmerkitys

- Muutosseuranta: Suojelualueet ja niitä hoitava Metsähallitus tarjoavat yhteistyömahdollisuuksia saariston muutosseurannasta kiinnostuneille organisaatioille.
- Linnustoseurantojen jatkaminen on välttämötäntä sekä luontotyyppien muutosseurannan käynnistäminen.
- Saaristotutkimus (osin päällekkäinen muutosseurannan kanssa): Etenkin linnustoseurannat ovat tuottaneet korvaamattomia aineistoja alueella ja tarjonneet luonnonharrastukseen ja vapaaehtoistyön kautta kosketuksen saaristoon monelle, jolta se olisi muuten jäänyt saamatta.
- Myös kasvilajiston tutkimukselle on perinteet saaristossa.

Arvo 9.

Ympäristökasvatus

- Merkittävimpanä luonnonhoidon ja ympäristökasvatuksen yhdistävä toiminta, jota Saaristomerellä on kehitetty pitkään. Yritysyhteistyö on seuraava aluevaltaus.
- Luonnonharrastuksen kiinnekohtia saaristossa ovat vapaaehtoisleirien lisäksi matkailuyritykset, luonnonsuojeluyhdistykset sekä lintutieteellinen seura, jolla on aktiivista linnuston seurantaa alueella.
- Vuodesta 1994 lukien kuulunut Unescon maailmanlaajuisen biosfäärialueiden verkostoon. Saaristomeren biosfäärialue haluaa yhdessä paikallisten asukkaiden, yrittäjien, tutkijoiden, viranomaisten ja eri organisaatioiden kanssa löytää kestäviä tapoja asua ja toimia saaristossa.



Kuva/Foto: Martina reinikainen

Arvo 10.

Paikalliskulttuuri

- **Arkeologiset kohteet** osoittavat mereisten luonnonresurssien merkityksen saaristoyhteisöille pitkäaikaisperspektiivissä.
- Merenkulun ja luotsi- ja majakkalaitoksen **rakennusperintö** edustaa valtiiovallan toiminnan merkitystä saaristossa. Kyläasutuksen ja kalastuskarien rakennusperintö heijastaa perinteisen monitoimitalouden historiallista jatkuvuutta.
- Paikalliskulttuuri tukee saaristoidentiteettejä. Identiteeteissä painottuvat merelliset toimet ja taidot (merimiestaidot, kalastus, metsästys), saarten ja luonnonresurssien hallinta, yritteliäisyys ja lähiyhteisön tuki.
- Saaristomerellä metsästys on kausittain ollut erittäin tärkeä. Hylkeet, merilinnut ja niiden munat ovat olleet tärkeimpiä ravintolähteitä saaristolaisille.



Yhteistyöryhmän osallistujien kommentit arvot ja uhkat osioon – sana vapaa!

Yhteistyöryhmän kommentit / kysymykset / näkemykset

Timo Juvonen: Arvot ymmärrettäviä ja selkeitä.

Katja Bonnevier: Biosfäärialueella luontoarvot mietinnässä, näistä apua. Elinvoimainen saaristo ja paikallisidentiteetti voisi tulla vahvemmin esiin.

James Simpson: Elävä kulttuuriperintö hyvä mainita. Ainutlaatuista, että pääse yhteysaluksella.

Maija: saavutettavuus avainsana ja avainhaaste: sekä luonnonhoidon, että ihmisten kannalta.

Jens Skog: Hyvät arvot ja hyvä, että mennään luontoarvot edellä. Miten virkistyskäyttö suhteutuu niihin?

Saija Kajala: Voisiko nostaa esiin Saaristomeren haavoittuvuus, esim. öljyonnettomuuksissa?

Roland: nostetaan esiin esim. rehevöitymisen rinnalla uhkissa.

Paavo Suominen: Kalaihmisenä kaipaen toki sanaa kala jonnekin ja aika moneenkin yhteyteen.

Erik Lund: Tärkeät teemat arvoja ajatellen tuli mieleen kestävä yrittämistä, innovaation edistäminen sekä kestävä infrastruktuuri jonka kautta ympäristöarvoja voi vaalia. Myös kestävät yhteisöt, yhteistyö ja kumppanuus ovat tärkeitä kun luonnonarvoja edistää.

Paavo Suominen: Oliko vieraslajiasiat niin kasvi kuin eläinkunnassa jotenkin esillä jossain ?

Roland: Vieraslajit on myös arvioita uhkapuolella.

Yhteysalusliikente en merkitys Saaristomeren kansallispuistolle

Saaristomeren hoidon- ja käytön
suunnitelma – yhteistyöryhmän kokous
27.1.2023

Laura Lehtonen





Ylläpitää matkailutoimintaa

- Örö
 - Kolmannes puiston kävijöistä
 - Kesäkaudella viikoittain huoltotarpeita: jätteet, ruokaa yms.
 - Ilman yhteyttä saarella ei palveltaisi vuosittain liki 25 000 vierailijaa.
 - Stellan kantavuus haaste.
- Jurmo
 - Majoittuvat kävelevät päivisin kansallispuistossa
 - Vuonna 2022 nousuja Jurmosta reilu 9000.



Tuo ulkoilijoita...

- Berghamn – oiva päiväkäyntikohde
 - Heinäkuussa Arkipelagian oppaat jututtavat ihmisiä
 - Vuonna 2022 nousuja x
 - Kytkös Rengasreittiin → mahdollisuus pidentää viipymää saaristossa
- Björkö – alikäytetty yhteys
 - Soppii yöpyville, mutta vielä on saatava selkyys telttailun pelisääntöihin.
- Nötö & Kappelholm & yrittäjätoiminta?

... tai estää ulkoilijoiden tuloa?

- Jungfruskär
 - Olisi ehkä sovitettavissa xx linjalle?
- Holma
 - Olisi lähellä Kasnäsia, olisi oiva päiväkäyntikohte
 - Aikataulu on haaste

Vapaata keskustelua aiheesta

- Leena Lehtomaa: Mikä on yhteysaluslaiturin tilanne Björkössä? Laura: on toiminnassa.
- Ilmari Viljanen: Karjakuljetus kulkee erikseen, eivät käytä laituria.
- Valtion tilaama yhteysalusliikenne, nykyisen lain kirjaamisen: vakinaisten asukkaiden puolesta. Muut saavat käyttä. Liikenteen lisääminen pelkästään matkailukäyttöä varten, esim. Jungfruskär.
- Mutta saaristolain päivitys on käynnissä. Muistiossa: saaristoliikenne tilaajaorganisaatio ottaa myös muut kausiasukkaat ja matkailijat paremmin huomioon. Selvitys: voisiko olla maksullista? Voi olla mahdollista jo nyt. Mutta koska myös maksun perimisestä tulee kuluja.
- Maija: voisiko yhteysaluksella kuljettaa eläimiä? Helpottaisi todella paljon luonnonhoitotöitä. Erillinen lauttayhteys myös olemassa eläimille. Hienoa ja tärkeää. Mutta erikoiskuljetuksiin pitäisi olla mahdollista myös yhteysaluksella.
- Ilmari: kun eläimet ja ihmiset samalla kannella niin riski -> ei olla. Toivottavasti raskaskuljetuspalvelua voidaan myös jatkossa käyttää. Mutta määrärahat tiukassa.
- Maija: voisiko kuljetuskärryssä kulkea? Ilmari: on mahdollista ilman erityisjärjestelyitä.
- Leena: Onko Björkön alus niin pieni, että sinne ei mahdu?
- Laura: Miten linja-autojen vuoroihin voidaan vaikuttaa? ELY tilaa / kunnalla myös oma roolinsa.
- James: Matkailijoilla jo nyt mahdollisuus päästä suurista kaupungeista Saaristomerelle joukkoliikenteellä. Tiedon saatavuus hankalaa, esim. aikataulujen luettavuus. Kirjaisista kutsutaksi systeemi joka toinen viikko.

**Kirjoittajat ovat yksin vastuussa tämän esitelmän sisällöstä.
Se ei välttämättä vastaa Euroopan unionin mielipidettä.
CINEA ja Euroopan komissio eivät ole vastuussa siitä,
miten esitelmässä olevaa tietoa käytetään.**



COASTNET LIFE LIFE 17/NAT/FI/000544