

## Luonnonsuojelulain mukainen poikkeamislupa

Asianumero: MH 9199/2024

### Lupaviranomainen

Metsähallitus  
Osoite: Opastinsilta 12 C, 00520 Helsinki  
Yritys- ja yhteisötunnus: 0116726-7  
[kirjaamo@metsa.fi](mailto:kirjaamo@metsa.fi)

### Käsittelijä(t)

### Yhteyshenkilö(t)

### Hakija

Sektoriloisto oy, 2613453-3  
Osoite: Pietolankatu 6 A, 23500 UUSIKAUPUNKI

### Hakemus

29.11.2024, sähköpostitse

Hakija hakee Metsähallitukselta lupaa liikkumiseen Södra Sandbäck-Sandbäckin hylkeidensuojelualueella luontomatkailutoimintaan liittyvää hylkeiden tarkkailua varten Södra Sandbäckin luodon lähellä 4.5, 10.5, 18.5 ja 15.6 klo 10.00–13.00 välisenä aikana max. puoli tuntia / kerta aluksilla M/s Kerttu, trafinro. 201390 ja M/s Merelle rekno. 236745. Lisäksi hakija hakee lupaa liikkumiseen hylkeidensuojelualueella varapäivinä, jos tuuliolosuhteet estävät hyljematkojen tekemisen edellä mainittuina päivinä. Hakijan ehdottamat varapäivät ovat 3.5, 11.5, 17.5 ja 14.6.

### Päätös

Lupa myönnetään hakemuksen mukaisena.

## Luvan sisältö, lupa-alue ja voimassaolo

Metsähallitus myöntää hakijalle luvan liikkua vesitse hylkeiden tarkkailuun liittyvässä luontomatkailutoiminnassa asiakasryhmien kanssa Södra Sandbäck-Sandbäckin hylkeidensuojelualueella, jossa liikkuminen on lupakauden aikana kielletty ilman Metsähallituksen lupaa.

Tämä lupa on voimassa 4.5, 10.5, 18.5 ja 15.6 klo 10.00–13.00 välisenä aikana max. puoli tuntia / kerta aluksilla M/s Kerttu trafinro. 201390 ja M/s Merelle rekno. 236745. Lisäksi lupa on voimassa päivinä 3.5, 11.5, 17.5 ja 14.6, jos tuuliolosuhteet estävät veneilyn alunperin haettuina lupapäivinä. Tämä lupa mahdollistaa enintään neljän hyljematkan toteuttamisen alueella luvassa mainittuina päivinä.

Metsähallitus myöntää luonnonsuojelulain 56 §:n nojalla luvan toimintaan ajalle:

Alkaa: 03.05.2025

Päätyy: 15.06.2025

Lupa-alue on esitetty liitteessä karttaliite.

Lupa tulee voimaan valitus- ja tiedoksisaantiajan jälkeen. Lupa tulee lainvoimaiseksi aikaisintaan valitusajan päätyttyä, mikäli siitä ei ole tehty valituksia. Valitusaika on 30 päivää päätöksen tiedoksisaannista. Jos päätös on annettu tiedoksi sähköisenä viestinä, katsotaan päätöksen saajan saaneen asiakirjan tiedoksi kolmantena päivänä viestin lähettämisestä.

Lupa voidaan peruuttaa, jos sen ehtoja ei noudateta.

## Lupapäätöksen perustelut

Södra Sandbäckin hylkeidensuojelualue on valtioneuvoston asetuksen (736/2001) mukaan perustettu hylkeiden ja erityisesti harmaahylkeiden suojelemiseksi, niiden elinolosuhteiden häiriöttömäksi turvaamiseksi sekä tieteellisen tutkimuksen ja hyljekantojen seurannan edistämiseksi. Asetuksen ja luonnonsuojelulain (9/2023, LSL) mukaan alueella ovat voimassa LSL 49 §:n rauhoitussäännökset. Lisäksi alueella liikkumista on rajoitettu asetuksen 4 §:n 1 ja 2 momenteissa esitetyn mukaisesti. Hylkeidensuojelualueilla voidaan em. säännösten estämättä liikkua virallisilla vesikulkuväylillä ja ryhtyä muuallakin merialueiden valvontaan, pelastustoimintaan sekä merenkulun turvalaitteiden huoltoon ja vesikulkuväylien kunnossapitoon liittyviin toimiin 4 §:n 3 momentin mukaisesti.

Hylkeidensuojelualueita koskevan asetuksen (736/2001) perustelumuiotiossa hylkeille aiheutunutta häiriötä ei määritellä yksityiskohtaisesti tai yksittäistapauksittain (kuten yksittäisestä vierailusta aiheutuva hylkeiden veteen siirtyminen), vaan kokonaishäiriön kautta. Kokonaishäiriö koostuu metsästyksen, kalastuksen ja alueella liikkumisen yhteisvaikutuksesta. Hylkeidensuojeluasetuksessa mainitulla hylkeiden häiriöttömällä oleskelulla tarkoitetaan ensisijaisesti hylkeidensuojelualueiden rauhoittamista metsästykseltä, minkä lisäksi muuta ihmistoimintaa alueella rajoitetaan hylkeiden suojelemiseksi. Tapauksia, jolloin luvanvaraista liikkumista alueella on asetuksen mukaan mahdollista sallia, ovat mm. luontoharrastustarkoituksessa tapahtuva liikkuminen, joista erikseen mainitaan järjestetyt hylkeidentarkkailuretket.

Harmaahylkeen tiedetään poikivan Södra Sandbäckin hylkeidensuojelualueella. Vastasyntyneet kuutit ovat erityisen herkkiä häirinnälle, koska nuorien kuuttien ajaminen veteen lisää merkittävästi niiden kuolleisuutta. Kuutteihin kohdistuvan häirinnän ja suoran kuolleisuuden välttämiseksi Metsähallitus ei salli liikkumista alueella hylkeiden poikimisaikaan 1.2.–15.4, eikä aikuisille hylkeille kriittiseen karvanvaihtoaikaan 19.5–6.6 tai lähellä karvanvaihtoaikaa. Näillä linjauksilla rajoitetaan alueella toimimista harmaahylkeen elossa selviämisen kannalta kriittisinä aikoina, jolloin häirintä voi heikentää suoraan harmaahylkeen lisääntymismenestystä ja edelleen alueen suojeluperusteena olevaa luontoarvoa. Liikkumista alueella ei sallita myöskään Luonnonvarakeskuksen (LUKE) hyljelentolaskentojen aikana 23.5-9.6.2025. Metsähallitus pitää näitä rajoituksia perusteltuina, kun huomioidaan Södra Sandbäckin hylkeidensuojelualueen perustamistarkoitus sekä alueen merkitys harmaahylkeen suojelulle ja kannanseurannalle.

Metsähallitus katsoo kokonaishäiriön koostuvan mm. vierailujen ajankohdasta (vuodenaika), käyntien määrästä, käyntien toistuvuudesta ja luotojen lähestymistavasta sekä -etäisyydestä. Lupahakemuksen mukaisessa toiminnassa hylkeidensuojelualueelle tehtävien käyntien kokonaismäärä on vähäinen, sillä liikkumislupa oikeuttaa ainoastaan enintään neljään hyljematkaan Södra Sandbäckin luotojen lähelle. Toiminta ei siten ole luonteeltaan jatkuvaa. Käynnit eivät ajoitu poikimis- tai imetysaikaan, eikä toiminta siten vaikuta harmaahylkeiden lisääntymiseen. Lisäksi lupaehdoissa on määritelty erikseen toimimisesta alueella, millä ehkäistään käynneistä hylkeille aiheutuvia häiriötekijöitä.

Lisäksi on huomioitavaa, että viimeksi voimassa olleella lupakaudella (2024) toiminnanharjoittaja teki kolme vierailukäyntiä Södra Sandbäckin luodoille, joista Metsähallituksella ei ole huomautettavaa. Alueelle ei ole viime vuosina haettu muita lupia vastaavaan toimintaan (hyljematkailu), jotka voisivat lisätä toiminnasta aiheutuvia

häiriötekijöitä. Näin ollen Metsähallituksen kokonaisharkinnan johtopäätös on, että liikkumisluvasta harmaahylkeille aiheutuva kokonaishäirintä on pientä, kun toimintaa harjoitetaan tämän luvan lupaehtojen ja määrien mukaisesti.

Metsähallitus pyysi lupaharkintaa varten LUKE:lta harmaahylkeen lentolaskenta-aineiston Södra Sandbäckin luodon harmaahyljemäärästä viimeisen viiden vuoden ajalta. Lentolaskentojen perusteella hylkeitä on tavattu Södra Sandbäckin luodolla viime vuosina enimmillään jopa yli 700 yksilöä, kun 2000-luvun alussa hylkeitä oli enimmillään 350 yksilöä. Nykyään harmaahylje luokitellaan elinvoimaiseksi lajiksi, jonka säilyminen on arvioitu lähitulevaisuudessa turvatuksi.

Harmaahylje on Södra Sandbäckin Natura-alueen (FI1400030, SAC) suojelun perusteena oleva laji. Metsähallitus on arvioinut lajille aiheutuvan häiriön merkittävyyttä lupahakemuksen ja muun käytettävissä olevan tiedon pohjalta ja katsoo että edellä esitetyin perustein liikkumisluvan myöntäminen ei heikennä merkittävästi kyseisen Natura 2000 -alueen suojelun perusteena olevaa luontoarvoa eikä tarvetta LSL 35 §:n mukaiselle arvioinnille ole.

#### Lupaehdot

Lupa ei sisällä oikeutta maastoliikenteeseen, johon tarvittaessa tulee hakea erillistä lupaa.

Lupa oikeuttaa liikkumaan hylkeidensuojelualueella veneellä siten, että vältetään hylkeiden ajamista luodoilta veteen. Hylkeille aiheutettava häiriö on pyrittävä minimoimaan.

Luodolla olevia hylkeitä tulee lähestyä hitaasti, mielellään moottori sammutettuna, tuulen yläpuolelta ja niiden ohi ajelehtien. Kohtisuora lähestyminen pelottaa eläimet veteen aikaisemmin. Luotoja saa lähestyä enintään 50 m etäisyydelle, eikä niille saa nousta maihin.

Tämän luvan nojalla alueella ei saa liikkua muussa kuin hylkeiden tarkkailuun liittyvässä luontomatkailutoiminnassa.

Kaikkien tämän luvan perusteella lupa-alueella tapahtuvien asiakasryhmien vierailujen tulee olla luvan haltijan tai yhtiön työntekijöiden ohjaamia. Luvan haltijan on noudatettava alueen rauhoitusmääräyksiä ja luvan ehtoja. Luvan haltija vastaa myös, että hänen ohjauksessaan liikkuvat muut henkilöt noudattavat näitä. Tätä lupaa ei voi luovuttaa edelleen.

Hylkeidensuojelualueella liikuttaessa veneiden AIS-lähetin tulee olla päällä.

Luvan saajan on noudatettava näiden ehtojen lisäksi luonnonsuojelualueen rauhoitusmääräyksiä.

Alueella tulee liikkua niin, että vältetään kasvillisuuden turhaa tallaantumista ja maaston kulumista. Tarpeetonta häiriötä luonnolle ja alueen muille käyttäjille tulee välttää.

Alueelle ei saa jättää toiminnasta jälkiä tai roskaa.

Lupa tai kopio siitä on pidettävä mukana luvan mukaista toimintaa harjoitettaessa.

## Raportointi

Luvan nojalla harjoitetusta toiminnasta tulee raportoida Metsähallitukselle 31.1.2026 loppuun mennessä kirjallisesti. Raportissa tulee mainita hylkeidensuojelualueelle tehtyjen vierailujen ajankohdat, kestot, vierailulla tehty toiminta (eriteltynä asiakasryhmän koko, käytetyt veneet (määrä) sekä vierailulla tehtyt hyljehavainnot (hylkeiden määrät)). Raportti lähetetään osoitteeseen kirjaamo@metsa.fi mainiten luvan asianumero MH 9199/2024.

Hakijan tulee välittömästi raportoida Metsähallitukselle havaitsemistaan ongelmista tai Metsähallituksen toimintaa vaativista epäkohdista.

## Sovelletut säännökset

Valtioneuvoston asetus hylkeidensuojelualueista (736/2001) 3, 4 ja 6 §:t  
Luonnonsuojelulaki (9/2023) 49, 56, 70, 74, 77 ja 79 §:t  
Laki Metsähallituksesta (234/2016) 5, 21 ja 24 §:t  
Ympäristöministeriön asetus Natura 2000 -verkostoon kuuluvien alueiden luettelosta (354/2015)  
Ympäristöministeriön asetus Metsähallituksen eräiden julkisten hallintotehtävien suoritteiden maksuista vuosina 2024 ja 2025 (96/2024) 2 §

## Muutoksenhaku

Tähän päätökseen tyytymätön saa hakea siihen valittamalla muutosta Turun hallinto-oikeudelta. Valitusosoitus on liitteenä.

## Hinta

Luvan hinta on 100,00 euroa.

Hinnasta ei suoriteta arvonlisäveroa.

Maksu maksetaan viitenumeroa käyttäen erikseen lähetettävässä laskussa ilmoitetulle pankkitilille.

Maksu erääntyy maksettavaksi 30 päivän kuluttua allekirjoituspäivästä. Maksun viivästyessä maksamattomalle erälle peritään korkolain (633/82) 4 §:n mukainen viivästyskorko eräpäivästä lukien. Viivästyskoron lisäksi peritään perinnästä aiheutuvat kulut perimispalkkioineen.

## Esittelijä

## Ratkaisija

Liitteet:

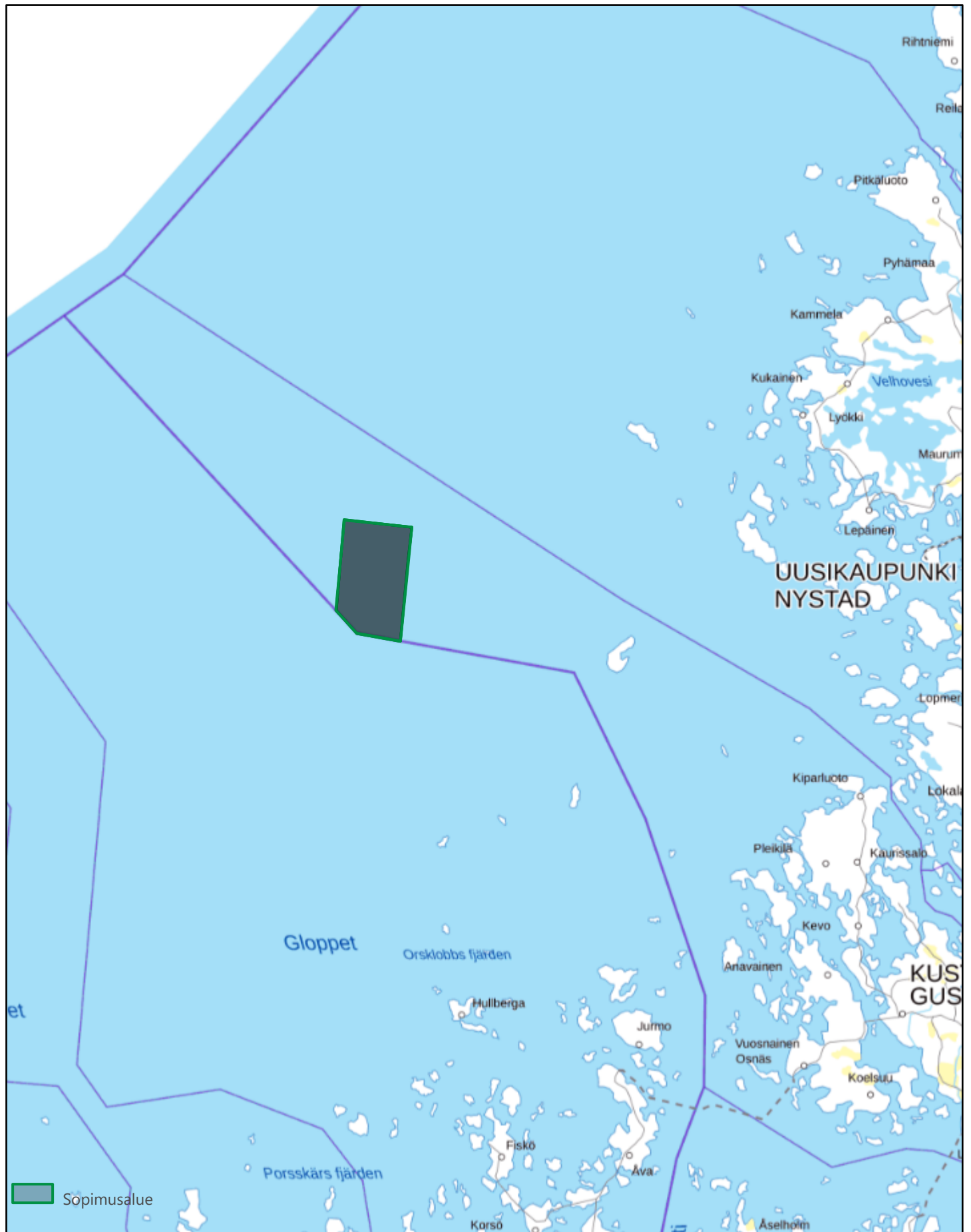
Karttaliite  
Liite 2 Valitusosoitus

Tiedoksi:

Kustavin kunta  
Länsi-Suomen merivartiosto  
Luonnonvarakeskus  
Suomen riistakeskus, Varsinais-Suomi  
Varsinais-Suomen ELY-keskus  
Varsinais-Suomen luonnonsuojelupiiri

# Karttaliite

Poikkeamislupa 129617



## Liite 2. Valitusosoitus

Liite Metsähallituksen päätökseen

### VALITUSOSOITUS

Laki Metsähallituksesta 21.1 §

Tähän päätökseen tyytymätön voi hakea siihen muutosta valittamalla hallinto-oikeuteen kirjallisella valituksella.

### Valituskirjelmän sisältö ja allekirjoittaminen

Valituskirjelmässä, joka osoitetaan hallinto-oikeudelle, on ilmoitettava seuraavat asiat:

- valittajan nimi ja yhteystiedot
- postiosoite ja mahdollinen muu osoite, joihin asiaa koskevat ilmoitukset ja oikeudenkäyntiin liittyvät asiakirjat voidaan valittajalle lähettää (prosessiosoite)
- päätös, johon haetaan muutosta
- miltä kohdin päätökseen haetaan muutosta ja mitä muutoksia siihen vaaditaan tehtäväksi sekä perusteet, joilla muutosta vaaditaan
- mihin valitusoikeus perustuu, jos valituksen kohteena oleva päätös ei kohdistu valittajaan

Jos valittajan puhevaltaa käyttää hänen laillinen edustajansa tai asiamiehensä tai jos valituksen laatijana on joku muu henkilö, valituskirjelmässä on ilmoitettava myös tämän nimi ja yhteystiedot.

Yhteystietojen muutoksesta on valituksen vireillä ollessa ilmoitettava viipymättä hallintotuomioistuimelle.

Valittajan, laillisen edustajan tai asiamiehen on allekirjoitettava valituskirjelmä.

Jos usea tekee valituksen yhdessä, voidaan joku heistä ilmoittaa valituksessa yhdyshenkilöksi. Jollei yhdyshenkilöä ole ilmoitettu, yhdyshenkilönä toimii valituksessa ensimmäiseksi mainittu valittaja. Yhdyshenkilön ei tarvitse esittää valtakirjaa.

### Valituskirjelmän liitteet

Valituskirjelmään on liitettävä:

- valituksen kohteena oleva päätös valitusosoituksineen alkuperäisenä tai jäljennöksenä
- selvitys siitä, milloin valittaja on saanut päätöksen tiedoksi, tai muu selvitys valitusajan alkamisen ajankohdasta



- asiakirjat, joihin valittaja vetoaa vaatimuksensa tueksi, jollei niitä ole jo aikaisemmin toimitettu viranomaiselle
- asiamiehen valtakirja, jollei asiamiehenä toimi asianajaja, yleinen oikeusavustaja tai luvan saaneista oikeudenkäyntiavustajista annetussa laissa tarkoitettu luvan saanut oikeudenkäyntiavustaja

## Valitusaika

Valitus on tehtävä **30 päivän kuluessa** päätöksen tiedoksisaannista. Valitusaikaa laskettaessa tiedoksisaantipäivää ei oteta lukuun.

Tiedoksisaantipäivä lasketaan seuraavasti:

- jos päätös on luovutettu asianomaiselle, asianomaisen asiamiehelle tai lähetille, tiedoksisaantipäivä ilmenee päätöksessä olevasta leimasta
- jos päätös on lähetetty postitse saantitodistusta vastaan, tiedoksisaantipäivä ilmenee saantitodistuksesta
- jos päätös on postitettu tavallisena kirjeenä, sen katsotaan tulleen tiedoksi seitsemäntenä päivänä postituspäivästä, jollei muuta ilmene
- jos päätös on toimitettu tiedoksi muulla tavalla jollekin muulle henkilölle kuin päätöksen saajalle (sijaistiedoksianto), katsotaan päätöksen saajan saaneen päätöksen tiedoksi kolmantena päivänä tiedoksianto- tai saantitodistuksen osoittamasta päivästä
- jos päätös tai kuulutus sen nähtävänä pitämisestä on julkaistu virallisessa lehdessä tai julkisella kuulutuksella ilmoitustaululla, katsotaan tiedoksisaannin tapahtuneen seitsemäntenä päivänä siitä päivästä, jolloin kuulutus virallisessa lehdessä on julkaistu tai kuulutus pantu ilmoitustaululle.

## Valituskirjelmän toimittaminen

Valitus on toimitettava valitusajassa hallinto-oikeuden kirjaamoon.

Omalla vastuulla valitusasiakirjat voi lähettää postitse, telekopiona, sähköpostitse tai lähetin välityksellä. Postiin valitusasiakirjat on jätettävä niin ajoissa, että ne ehtivät perille valitusajan viimeisenä päivänä ennen viraston aukioloajan päättymistä. Jos valitusajan viimeinen päivä on pyhäpäivä, lauantai, itsenäisyyspäivä, vapunpäivä, jouluaatto tai juhannusaatto, valitusaika jatkuu kuitenkin vielä seuraavan arkipäivän virka-ajan päättymiseen. Telekopiona tai sähköpostina lähettäminen tapahtuu lähettäjän vastuulla, ja valitus on lähetettävä siten, että se on hallinto-oikeuden käytettävissä vastaanottolaitteessa tai tietojärjestelmässä määräajan viimeisenä päivänä ennen virka-ajan päättymistä. Valitus katsotaan saapuneeksi, jos hallinto-oikeus pystyy teknisesti käsittelemään asiakirjaa. Sähköistä asiakirjaa, jonka lähettäjää ei saada selville ja jonka sisältöä ei muutoinkaan pystytä avaamaan, ei katsota saapuneeksi. Jos viranomaisen käyttämä sähköinen järjestelmä on epäkunnossa tai poissa käytöstä taikka selvitystä asiakirjan saapumisajankohdasta ei muusta vastaavasta syystä voida saada, sähköisen asiakirjan saapumisajankohdaksi määritellään asiakirjan lähettämisaikakohta.

Lähtämisaikajankohdan määrittäminen saapumisaikajankohdaksi edellyttää, että lähtämisaikajankohdasta esitetään luotettava selvitys.

Valituksen voi tehdä myös hallinto- ja erityistuomioistuinten asiointipalvelussa osoitteessa <https://asiointi2.oikeus.fi/hallintotuomioistuimet>

Oikeuslaitoksen Internet-sivuilla on tarkemmat ohjeet asiakirjojen toimittamisesta sähköisesti: [https://oikeus.fi/fi/index/oikeuslaitos/asiakirjojentoimittaminen\\_1.html](https://oikeus.fi/fi/index/oikeuslaitos/asiakirjojentoimittaminen_1.html)

## **Oikeudenkäyntimaksu**

Muutoksenhakuasian vireillepanijalta peritään oikeudenkäyntimaksu sen mukaan kuin tuomioistuinmaksulaissa (1455/2015) säädetään.

## **Hallinto-oikeuden yhteystiedot**

Turun hallinto-oikeus

Osoite:

Sairashuoneenkatu 2-4 (PL 32)

20101 Turku

Puh. 0295642410 (asiakaspalvelu/kirjaamo ma-pe klo 8-16:15)

Faksi:

0295642414

Sähköposti:

turku.hao(at)oikeus.fi

Sähköpostia lähetettäessä (at)-merkintä korvataan @-merkillä.