

Luonnonsuojelulain mukainen poikkeamislupa

Asianumero: MH 1986/2025

Lupaviranomainen

Metsähallitus
Osoite: Opastinsilta 12 C, 00520 Helsinki
Yritys- ja yhteisötunnus: 0116726-7
kirjaamo@metsa.fi

Yhteyshenkilö(t)

Hakija Luonnonvarakeskus, 0244629-2
Osoite: Latokartanonkaari 9, 00790 HELSINKI

Hakemus 17.03.2025, puhelimitse

Luonnonvarakeskus hakee Metsähallitukselta lupaa koekalastusten toteuttamiseen ja kalakantojen seurantaan Kotisten ja Sudenpesäkankaan suojelualueilla Evon alueella.

Tehtävät koekalastukset ja seurannat liittyvät Luonnonvarakeskuksen toteuttamiin kalakantojen tilan seurantaan, joita laitos toteuttaa mm. osana tutkimuslaitoksen tutkimushankkeita sekä vesipuitedirektiivin mukaista seurantaa. Pääsääntöinen tutkimusmenetelmä lupa-alueella ovat standardoidut koeverkkokalastukset sekä muut koeverkkoihin perustuvat seurannat, joita on tehty jo pitkään erityisesti Valkea-Kotisen järvellä. Muista seurannoista alueella tehdään eri vuosina mm. sähkökoekalastuksia, katiskoilla tehtävää merkintä-takaisinpyyntiä sekä ankeriasnäytteiden keräämiseksi pitkäsiima- tai rysäpyyntejä.

Luonnonvarakeskus on toteuttanut kalakantoihin liittyvää seurantaa Kotisten ja Sudenpesäkankaan luonnonsuojelualueilla jo pitkään. Seurantoja tehdään suojelualueiden lisäksi laajasti myös muulla Evon alueella. Alueen kalastoseurannat kytkeytyvät muuhun alueella tehtävään seurantaan, kuten mm. Ympäristön Yhdennetyn Seurannan (YYS) ohjelman toimenpiteisiin, joille Metsähallitus on myöntänyt erillisen luvan (MH 9829/2024).

Päätös

Lupa myönnetään hakemuksen mukaisena.

Luvan sisältö, lupa-alue ja voimassaolo

Metsähallitus myöntää Luonnonvarakeskukselle luvan tutkimuslaitoksen toteuttamiin koekalastuksiin ja kalakantojen seurantaan liittyvään näytteenottoon Kotisten ja Sudenpesäkankaan suojelualueilla Evon alueella.

Lupa sisältää oikeuden tehdä lupa-alueella koeverkkokalastuksia sekä käyttää kalakantojen seurannassa yleisesti käytettyjä kalastus- ja pyyntimenetelmiä, kun niiden käyttö on Luonnonvarakeskuksen toteuttamien seurantojen ja tutkimusten kannalta tarkoituksenmukaista. Lupa ei sisällä oikeutta kaupalliseen kalastukseen.

Lupa ei sisällä kalastuslain (379/2015) 9 § mukaista oikeutta alueella kalastamiseen. Kalastuslain mukaisen oikeuden myöntää Metsähallituksen Eräpalvelut. Metsähallitus voi luovuttaa kalastusoikeuden vain hallinnassaan olevalle alueelle.

Lupa koskee Luonnonvarakeskuksen henkilökuntaa sekä muita henkilöitä, jotka osallistuvat lupakauden aikana alueella tehtäviin koekalastuksiin ja näytteenottoihin. Luvan yhteyshenkilö vastaa siitä, että kaikki seurantojen toteuttamiseen osallistuvat henkilöt noudattavat tämän luvan ehtoja.

Lupa on voimassa seuraavasti:

Alkaa: 01.05.2025

Päätyy: 30.04.2035

Lupa tulee voimaan valitus- ja tiedoksisaantiajan jälkeen. Lupa tulee lainvoimaiseksi aikaisintaan valitusajan päätyttyä, mikäli siitä ei ole tehty valituksia. Valitusaika on 30 päivää päätöksen tiedoksisaannista. Jos päätös on annettu tiedoksi sähköisenä viestinä, katsotaan päätöksen saajan saaneen asiakirjan tiedoksi kolmantena päivänä viestin lähettämisestä.

Lupa voidaan peruuttaa, jos sen ehtoja ei noudateta.

Lupapäätöksen perustelut

Lupa-alueeseen kuuluvat Kotisten ja Sudenpesäkankaan suojelualueet on perustettu asetuksella VnA 1115/1993. Asetuksen 3 § mukaan luonnonsuojelualueella ei saa tappaa, pyydystää tai hätyyttää luonnonvaraisia selkärankaisia eläimiä tai hävittää niiden pesiä. Asetuksen (1115/1993) 5 § nojalla luonnonsuojelualueilla on kuitenkin mahdollista alueen haltijan luvalla ja alueen perustamistarkoitusta vaarantamatta myöntää lupia kalastukseen.

Asetuksen (1115/1993) 1 § mukaan asetuksella perustettujen luonnonsuojelualueiden tehtävä on luonnon monimuotoisuuden turvaamisen ohella palvella luonnon- ja ympäristötutkimusta. Luonnonvarakeskus on toteuttanut kalakantojen seurantaan Evon alueella jo pitkään ja luvalla tehtävät toimenpiteet jatkavat pitkää aikasarjaa kalakantojen kehityksestä. Seurannat tuottavat arvokasta tietoa Suomen kalakantojen tilasta ja pitkäaikaismuutoksista luonnonympäristöissä ja ne kytkeytyvät laajasti kansallisiin ja EU-tason seurantaohjelmiin.

Seurannassa käytettävät kalastus- ja pyyntimenetelmät ovat kalakantojen seurannassa yleisesti käytettyjä ja niitä on lupa-alueen seruaannoissa käytetty jo pitkään. Pyynnit eivät vahingoita alueen kasvillisuutta tai aiheuta merkittävää häiriötä alueen muulle lajistolle. Metsähallitus katsoo, ettei luvan mukainen toiminta vaaranna lupaan kuuluvien luonnonsuojelualueiden suojeluperusteena olevia luontoarvoja.

Arvio luvan mukaisen toiminnan vaikutuksesta Natura 2000 -arvoihin

Metsähallitus katsoo, ettei luvan ehtojen mukainen toiminta merkittävästi heikennä Evon alue -nimiseen Natura 2000 -alueen (FI0325001, SAC) suojeluperusteena olevia luonnonarvoja.

Lupaehdot

Lupa ei sisällä oikeutta maastoliikenteeseen, johon tarvittaessa tulee hakea erillistä lupaa.

Näytteenotto ja koekalastukset tulee toteuttaa hyvää tutkimuskäytäntöä noudattaen siten, että toiminta aiheuta tarpeetonta haittaa käsiteltäville eläimille. Näytteitä tulee ottaa ainoastaan sen verran, kun on tutkimussuunnitelman toteuttamisen kannalta tarpeen.

Kotisten ja Sudenpesäkankaan suojelualueilla tehdään luvan mukaisen toiminnan lisäksi myös muuta tutkimusta, josta vastaavat mm. Lammin biologinen asema (HY) tai Suomen ympäristökeskus. Maastotutkimusten suunnittelussa tulee huomioida muu alueella tehtävä tutkimus ja välttää tarpeetonta päällekkäisyyttä esim. näytteenotossa, mikäli tämä on mahdollista.

Maastoon mahdollisesti sijoitettavat kalastus- ja näytteenottovälineet on merkittävä asianmukaisesti siten, että niistä käyvät ilmi tutkimuksesta vastaavan yhteystiedot sekä tämän luvan asianumero (MH 1986/2025). Metsähallitus voi näiden tietojen avulla tarkastaa toiminnan asianmukaisuuden.

Luvan saajan on noudatettava näiden ehtojen lisäksi luonnonsuojelualueen rauhoitusmääräyksiä.

Alueella tulee liikkua niin, että vältetään kasvillisuuden turhaa talleantumista ja maaston kulumista. Tarpeetonta häiriötä luonnolle ja alueen muille käyttäjille tulee välttää.

Alueelle ei saa jättää toiminnasta jälkiä tai roskia.

Lupa tai kopio siitä on pidettävä mukana luvan mukaista toimintaa harjoitettaessa.

Raportointi

Hakijan tulee välittömästi raportoida Metsähallitukselle havaitsemistaan ongelmista tai Metsähallituksen toimintaa vaativista epäkohdista.

Sovelletut säännökset

Asetus vanhojen metsien suojelusta (1115/1993): 1, 3 ja 5 §

Kalastuslaki (379/2015): 9 §

Laki Metsähallituksesta (234/2016): 5, 21.1. ja 24.1 §

Ympäristöministeriön asetus Metsähallituksen eräiden julkisten hallintotehtävien suoritteiden maksuista vuosina 2024 ja 2025 (96/2024): 2 §

Muutoksenhaku

Tähän päätökseen tyytymätön saa hakea siihen valittamalla muutosta Hämeenlinnan hallinto-oikeudelta. Valitusosoitus on liitteenä.

Hinta

Lupa on maksuton.

Esittelijä

Ratkaisija

Liitteet:

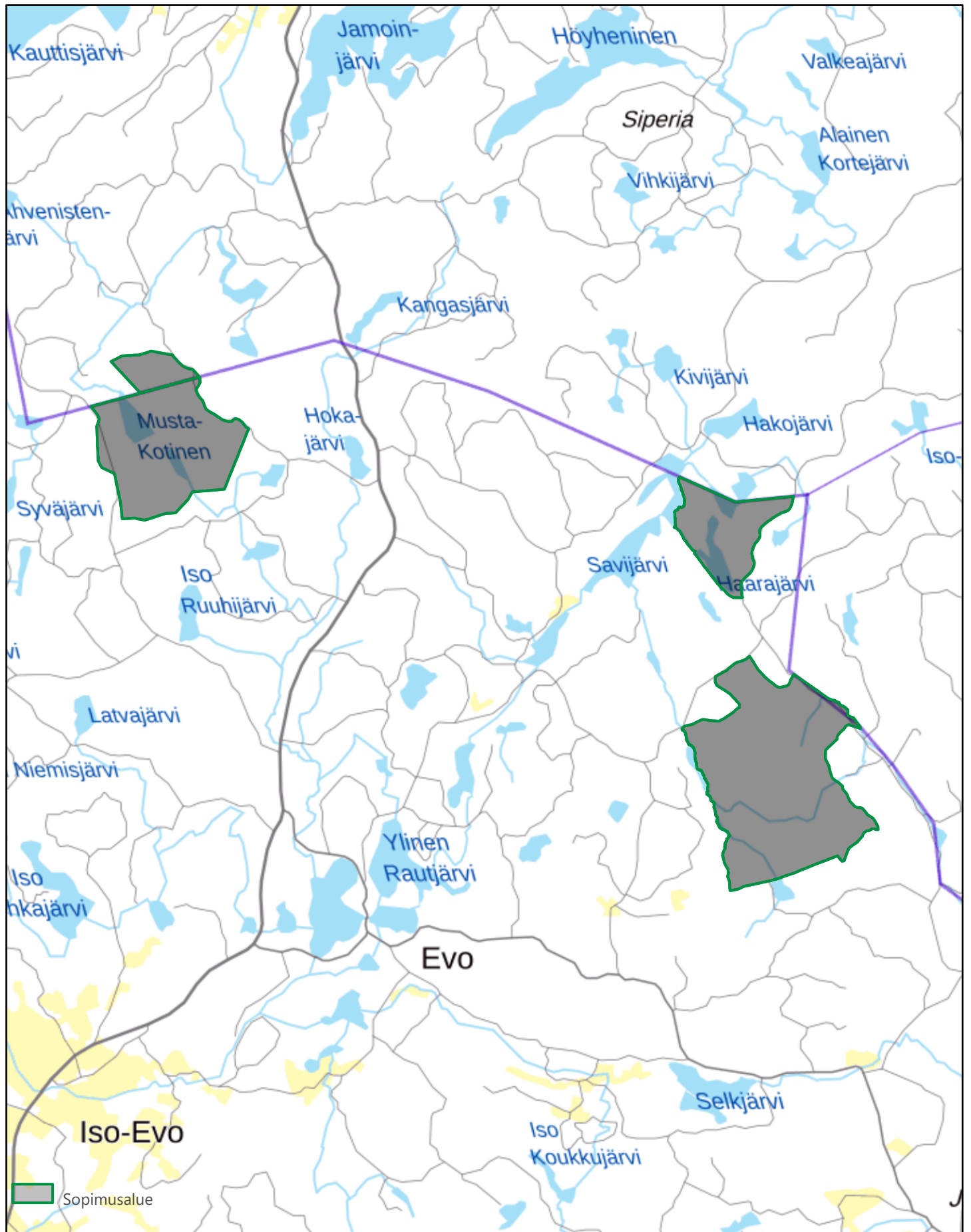
- Liite 1. Lupa-alueen kartta
- Liite 2. Valitusosoitus

Tiedoksi:

Metsähallitus
Hämeen ELY-keskus
Hämeenlinnan kaupunki
Etelä-Hämeen luonnonsuojelupiiri
Hämeen ammattikorkeakoulu
Helsingin yliopisto, Lammin biologinen asema

Liite 1. Lupa-alueen kartta

Poikkeamislupa 129927



Liite 2. Valitusosoitus.

1. VALITUSOSOITUS

(Laki Metsähallituksesta 21 §, luonnonsuojelulaki 134 §)

Tähän päätökseen tyytymätön voi hakea siihen muutosta valittamalla hallinto-oikeuteen kirjallisella valituksella.

Valituskirjelmän sisältö ja allekirjoittaminen

Valituskirjelmässä, joka osoitetaan hallinto-oikeudelle, on ilmoitettava seuraavat asiat:

- valittajan nimi ja kotikunta
- päätös, johon haetaan muutosta
- miltä kohdin päätökseen haetaan muutosta ja mitä muutoksia siihen vaaditaan tehtäväksi sekä perusteet, joilla muutosta vaaditaan
- postiosoite ja puhelinnumero, joihin asiaa koskevat ilmoitukset valittajalle voidaan toimittaa.

Jos valittajan puhevaltaa käyttää hänen laillinen edustajansa tai asiamiehensä tai jos valituksen laatijana on joku muu henkilö, valituskirjelmässä on ilmoitettava myös tämän nimi ja kotikunta.

Valittajan, laillisen edustajan tai asiamiehen on allekirjoitettava valituskirjelämä.

Valituskirjelmän liitteet

Valituskirjelmään on liitettävä:

- päätös, johon haetaan muutosta valittamalla, alkuperäisenä tai jäljennöksenä
- todistus siitä, minä päivänä päätös on annettu tiedoksi, tai muu selvitys valitusajan alkamisen ajankohdasta
- asiakirjat, joihin valittaja vetoaa vaatimuksensa tueksi, jollei niitä ole jo aikaisemmin toimitettu viranomaiselle
- asiamiehen valtakirja, jollei asiamiehenä toimi asianajaja tai yleinen oikeusavustaja.

Valitusaika

Valitus on tehtävä 30 päivän kuluessa päätöksen tiedoksisaannista. Valitusaikaa laskettaessa tiedoksisaantipäivää ei oteta lukuun.

Tiedoksisaantipäivä lasketaan seuraavasti:

- jos päätös on luovutettu asianomaiselle, asianomaisen asiamiehelle tai lähetille, tiedoksisaantipäivä ilmenee päätöksessä olevasta leimasta
- jos päätös on lähetetty postitse saantitodistusta vastaan, tiedoksisaantipäivä ilmenee saantitodistuksesta
- jos päätös on postitettu tavallisena kirjeenä, sen katsotaan tulleen tiedoksi seitsemäntenä päivänä postituspäivästä, jollei muuta ilmene
- jos päätös on toimitettu tiedoksi muulla tavalla jollekin muulle henkilölle kuin päätöksen saajalle (sijaistiedoksianto), katsotaan päätöksen saajan saaneen päätöksen tiedoksi kolmantena päivänä tiedoksi- tai saantitodistuksen osoittamasta päivästä
- jos päätös tai kuulutus sen nähtävänä pitämisestä on julkaistu virallisessa lehdessä tai julkisella kuulutuksella ilmoitustaululla, katsotaan tiedoksisaannin tapahtuneen seitsemäntenä päivänä siitä päivästä, jolloin kuulutus virallisessa lehdessä on julkaistu tai kuulutus pantu ilmoitustaululle.
- jos päätös on annettu tiedoksi sähköisenä viestinä, katsotaan päätöksen saajan saaneen asiakirjan tiedoksi kolmantena päivänä viestin lähettämisestä.

Valituskirjelmän toimittaminen

Valituskirjelmän voi toimittaa hallinto-oikeudelle henkilökohtaisesti, postitse maksettuna postilähetyksenä tai asiamiestä tai lähettiä käyttäen. Postittaminen tapahtuu lähettäjän vastuulla. Valituksen on saavuttava viranomaiselle virka-aikana ennen 30 päivän valitusajan päättymistä, jotta valitus voidaan tutkia. Jos valitusajan viimeinen päivä on pyhäpäivä, lauantai, itsenäisyyspäivää, vapunpäivä, jouluaatto tai juhannusaatto, valitusaika jatkuu kuitenkin vielä seuraavan arkipäivän virka-ajan päättymiseen.

Käsittelymaksu

Muutoksenhakuasian vireille panijalta peritään oikeudenkäyntimaksu sen mukaan kuin tuomioistuinmaksulaissa (1455/2015) säädetään.

Hallinto-oikeuden osoite

Hämeenlinnan hallinto-oikeus

Osoite: Raatihuoneenkatu 1, 13100 Hämeenlinna

Puhelin: 029 56 42210

Faksi: 029 56 42269

Sähköposti: hameenlinna.hao(at)oikeus.fi