

Lyypäkki

Metsähallituksen tuulivoimahankkeen asukaslehti • kevät 2025

Lyypäkin tuulivoimahanke
sijoittuu pääosin
valtion maille

Sivu 3

Yleisötilaisuus
veti Alaniemen
kylätalon täyteen

Sivu 4

Tuulivoima
kannattelee Simon
kuntataloutta

Sivu 6

Seuraava
keskustelu-
tilaisuus
järjestetään
ensi syksynä.



Kuntalaisten näkemykset ovat meille tärkeitä

Metsähallitus hallinnoi valtion maa- ja vesialueita koko Suomessa. Alueiden yhteenlaskettu pinta-ala on merkittävä – noin kolmannes Suomesta. Tehtävämme on katsoa, että nämä alueet hyödyttävät yhteiskuntaamme mahdollisimman laajasti ja tuottavat kansalaisille erilaisia hyötyjä.

Yksi näistä hyödyistä on edullinen ja uusiutuva energia: tuulisähkö lisää omavaraisuuttamme ja turvallisuuttamme. Lisäksi se houkuttelee Suomeen investointeja, jotka tukevat julkista taloutta ja vauhdittavat fossiilisten polttoaineista irtautumista.

Paikallisesti tuulivoimahankkeiden hyöty konkretisoituu kiinteistö- ja yhteisöveroina, joiden ansiosta moni pieni kunta, esimerkiksi Simo ja Pyhäntä, on pystynyt tekemään isoja investointeja ja ylläpitämään kuntalaisten palveluita.

Maalle rakennettu tuulivoima on edullisin tapa tuottaa sähköä: tuulivoiman ansiosta Suomessa oli viime vuonna Euroopan toiseksi edullisin

sähkö. Uusiutuvalla energialla tuotettu edullinen sähkö voi houkuttaa paikkakunnalle sähköä paljon käyttävää teollisuutta, vaikkapa vetylaitoksen, jota suunnitellaan Simon Karsikon teollisuusalueelle. Tuulivoima työllistää myös paikallisia yrityksiä.

”Paikallisesti tuulivoimahankkeiden hyöty konkretisoituu verotuloina.

Metsähallitus säilyy tuulivoima-alueilla aina maanomistajana. Emme myy alueita, vaan ainoastaan vuokraamme niitä. Huolehdimme vakuusjärjestelyin myös siitä, että voimat tulevat aikanaan puretuiksi.

Tuulivoima on ilmastoystävällistä ja edullista energiaa, mutta sekään ei ole täysin ongelmaton. Me Metsähallituksessa haluamme suunnitella laadukkaita hankkeita ja selvittää nii-

den vaikutukset huolellisesti monista eri näkökulmista, jotta mahdolliset haitat voidaan minimoida. Haluamme huomioida eri toimijoiden, kuten asukkaiden, virkistyskäyttäjien, porotalouden, kuntalaisten ja metsätalouden näkemykset sekä parhaamme mukaan yhteensovittaa niitä suunniteltavassa tuulivoimahankkeessa.

Tuulivoiman hankekehitys on usean vuoden prosessi, jonka aikana sidosryhmillä on mahdollisuus vaikuttaa suunnitelmiin moneen otteeseen. Suunnitella hankkeitamme aina yhteistyössä paikallisten kanssa.

Haluaisimme nyt kuulla simolaisten toimijoiden näkemyksiä ja hyödyntää paikallista tietoutta alueen erityispiirteistä. Näkemyksenne ovat meille erittäin arvokkaita – niiden sekä käynnissä olevien selvitysten ja keskustelujen kautta pyrimme kehittämään sellaisen hankkeen, joka on sekä kuntalaisten että kuntapäätäjien hyväksyttävissä.

Ville Koskimäki
Hankekehitysjohtaja
Metsähallitus



Lyypäkin tuulivoimahanke lukuina



Kuva Hanna Kaurala

Lyypäkin tuulivoimahanke sijoittuu pääosin valtion metsätalousmaille

Metsähallitus suunnittelee Simon kuntaan 42 voimalan tuulivoimahanketta. Simon ja Ranuan välille sijoittuvien tuulivoimaloiden arvioitu vuotuinen sähkön nettotuotanto tulisi olemaan enimmillään noin 720–1 200 gigawattituntia (GWh).

Simon kuntaan, noin 26 kilometrin etäisyydelle kuntakeskuksesta koilliseen on suunnitteilla 42 voimalan tuulivoimahanke. Metsähallituksen suunnitteleman Lyypäkin tuulivoimahankkeen hankealue on kooltaan vajaat 12 000 hehtaaria, mutta kaavaehdotusvaiheessa sen ennakoidaan pienentyvän huomattavasti. Alueen maat ovat pääosin valtion omistuksessa, ja kaikki tuulivoimaloiden sijoituspaikat ovat valtion mailla. Alue on metsätaloukskäytössä, mutta siellä on myös useampia tuotannosta jo poistuneita turvetuotantoalueita.

Suunniteltujen tuulivoimaloiden yksikköteho on noin 6–10 megawattia (MW). Yksittäisen tuulivoimalan kokonaiskorkeus on enintään noin 300 metriä, napakorkeus noin 200 metriä ja roottorin halkaisija enintään noin 200 metriä.

– Hankkeessa on tehty ympäristövaikutusten arviointi, jossa arvioitiin kolmea erilaista vaihtoehtoa. Hankkeessa tehtyjen selvitysten, käytyjen keskustelujen ja muun kehittämisen pohjalta kaavaluonnoksen pohjaksi valittiin vaihtoehto, jossa 42 voimalaa sijoittuu hankealueen länsiosaan, hankkeen projektipäällikkö **Oskari Takala** kertoo.

– Vaihtoehdon valintaan vaikuttivat muun muassa maanpuolustuksen tarpeet ja paliskunnan näkökulmat sekä alueen luontoarvot, Takala jatkaa.

Hankkeen sähkönsiirtovaihtoehdot suuntautuvat Fingridin suunnitteilla olevalle Saunakummun sähköasemalle sekä jo olemassa olevalle Simojoen sähköasemalle.

– Valittavaan liityntäpisteeseen tul-

laan liittymään ilmajohtolla. Saunakummun suuntainen liittymisjohto tulisi sijoittamaan kokonaisuudessaan valtion mailla, ja se on meidän ensisijainen liityntäpisteemme, Takala kertoo.

Ei merkittäviä muutoksia maankäyttöön

Takalan arvioiden mukaan Lyypäkin tuulivoimahankkeen vaikutukset asutukselle jäävät vähäisiksi.

– Voimalasijoittelun perusteella tuulivoimahankkeen meluvaikutukset pysyvät melutason ohjearvojen alapuolella suhteessa rakennettuihin asuin- ja lomarakennuksiin sekä kaavoitettuihin rakentamattomiin rakennuspaikkoihin, Takala kertoo.

”Muun muassa paliskunnan näkökulmat ja luontoarvot vaikuttivat hankealueen valintaan.

Ongelmia ei ole odotettavissa myöskään välkkeen osalta, sillä sekä rakennetut että rakentamattomat kaavoitetut rakennuspaikat jäävät välkevaikutusalueen ulkopuolelle. Maisemavaikutuksia syntyy enemmän peltojen tai muiden avoimien alueiden yhteydessä olevalle asutukselle, jos näkyvät aukeavat tuulivoimapuiston suuntaan.

Hankealueella on muutamia lintulajistoa monipuolisia kohteita,

kuten entisille turvetuotantoalueille vesitetyt kosteikot. Niillä pesii useita vesilintu- ja kahlaajalajeja. Kohteille tai niiden välittömään läheisyyteen ei kuitenkaan ole osoitettu rakentamista.

Takala korostaa, että hankealue on tavanomaisen metsätalouden piirissä – alueen metsiköitä uudistetaan ja hakataan säännöllisesti. Alueella on jo olemassa olevia teitä, ja siellä liikutaan yleisesti.

– Kaiken kaikkiaan maankäyttö ei kovin merkittävästi muutu. Hankealueen 11 170 hehtaarin alasta infrastruktuurin vaatima pinta-ala on valitussa vaihtoehdossa 1,6 prosenttia. Näin ollen rakentamistoimenpiteet kohdistuisivat vain pienelle osalle tuulivoimaloiden hankealuetta, muualla nykyinen maankäyttö säilyisi ennallaan, Takala selvittää.

– Hankealueella on joitakin yksityisiä kiinteistöjä, joiden omistajiin otamme yhteyttä tämän kevään aikana, Takala sanoo.



Kuva Västavelo Esa Ylisuanto

Hankealueen kosteikoilla pesii monipuolinen vesilintu- ja kahlaajalajisto. Kosteikkokohteille tai niiden välittömään läheisyyteen ei rakenneta voimaloita.



Metsähallitus järjesti Simon kunnan asukkaille YVA-menettelyn mukaisen yleisötilaisuuden maaliskuussa.

Yleisötilaisuus veti Alaniemen kylätalon täyteen

Metsähallituksen Lyypäkin tuulivoimahankkeen yleisötilaisuus järjestettiin Alaniemen kylätalolla maaliskuussa. Paikalle kerääntyi hyvissä ajoin kiinnostunutta yleisöä nauttimaan Virtatiimin omenapiirakasta ja kahvista. Lisäksi tilaisuuteen osallistui kymmenkunta ihmistä Teamsin välityksellä.

Metsähallitus järjesti maaliskuussa Simon kunnan asukkaille YVA-menettelyn mukaisen yleisötilaisuuden. Tilaisuuden puheenjohtajana toimi Simon kunnanjohtaja **Vivi Marttila**.

– Tuulivoima ja vihreä siirtyä ovat osa kuntastrategiaamme, ja Simon kuntaa voidaan pitää tuulivoiman edelläkävijänä, Marttila kertoi.

– Tuulivoimasta saatavien kiinteistövero- ja ansiosta Simo on ylijäämäinen kunta, ja olemme voineet toteuttaa historiamme suurimman investoinnin: 12 miljoonan euron yhtenäiskoulun, kunnanjohtaja jatkoi.

Kunta katsoo myös maatuulivoimaa pidemmälle ja on kaavoittanut Karsikoniemeen aluetta vihreälle teollisuudelle. Suomalainen sähkön jalostaja eTehdas on tehnyt Simon kunnan kanssa sopimuksen, jonka mukaan se

selvittää mahdollisuutta tuottaa ja jatkojalostaa alueella puhdasta vetyä.

YVA-menettelyllä tärkeä rooli

Lyypäkin hankkeen kaavoitusaloite on jätetty jo vuonna 2020, joten Metsähallitus ja konsulttiyhtiö FCG ovat ehtineet tehdä useita tutkimuksia ja selvityksiä. Tarkasteltavana on ollut kolme erilaista voimaloiden sijoitteluvaihtoehtoa ja kaksi eri liittymistä kantaverkkoon. Hankealuetta on myös muutettu matkan varrella jonkin verran.

Hankkeen rajauksen ja voimaloiden sijoittelun ansiosta vaikutukset esimerkiksi asutukseen tai ympäristöön ovat vähäisiä tai korkeintaan kohtalaisia.

– Tämä juuri on YVA:n tarkoitus. Siinä pyritään etukäteen selvittämään hankkeen mahdollisia vaikutuksia ja ottamaan niitä huomioon, jotta ei-toivottuja vaikutuksia voidaan vähentää tai poistaa jopa kokonaan, Metsähallituksen hankekehityspäällikkö **Ville Koskimäki** kertoo.

Eri vaihtoehtojen ympäristövaikutusten väliltä ei löytynyt suuria eroja. Näyttää kuitenkin siltä, että liittyminen Simojoen sähköasemalle vaikuttaisi ympäristöön enemmän kuin liittyminen suunnitellulle Saunakummun sähköasemalle.

Hankkeen projektipäällikkö **Oskari Takala** kertoikin, että Metsähallituksella on selkeä tahtotila liittyä Saunakummun asemalle, jos sen toteutus etenee Fingridillä.

Korvaukset kiinnostivat

Metsähallitus sai tilaisuudessa kritiikkiä siitä, että se ei ole tehnyt sopimuksia alueen yksityisten maanomistajien kanssa. Takalan mukaan hankealueella on kyllä jonkin verran yksityisten maita, mutta kaikki voimalat ja tavoiteltu sähkönsiirron reitti sijoittuvat valtion maille.

Osallistujat kaipasivat tietoa muun muassa hankealueen melutasosta. Suurin osa hankealueesta jää 40 desibelin melutason alapuolelle, mikä vastaa kirjaston äänimaailmaa.

– Selvitettävänä ollut hankealue todennäköisesti pienenee huomattavasti kaavaehdotusvaiheessa. Aiomme ottaa maanomistajiin yhteyttä, kun kaava-alueesta on suurempi varmuus. Tämä asia saadaan kuntoon todennäköisesti vielä kevään aikana, Takala sanoo.

Tuulivoimahankkeen pinta-alasta rakennetaan vain muutama prosentti.

Metsähallitus eroaa yksityisistä hankekehittäjistä siinä, että se operoi pääasiassa valtion maille eikä tarvitse hankeilleen samanlaista sopimusperustaa kuin yksityiset hankekehittäjät.

Hankkeen sijainti puhututti

Tuulivoima oli tilaisuuden osallistujille tuttua. Harva suhtautui tuulivoimaan kielteisesti, mutta Lyypäkin hankkeen sijainti puhututti. Simossa on tuulivoimaloita varsin lähellä kuntakeskusta, mikä on nykyisin poikkeuksellista. Tuulivoimahankkeita toivotaan yleensä jo rakentamisen piirissä oleville alueille, mutta tämän toiveen toteuttaminen on usein vaikeaa.

– Kun kartalle laitetaan pakolliset rajoitteet, kuten loma- ja vakituinen asutus, luonnonsuojelualueet ja maanpuolustuksen tarpeet, vapaita paikkoja jää vähän, Takala kertoo.

Tuulivoimahankkeiden pinta-alasta rakennetaan korkeintaan muutama prosentti. Osallistujat kaipasivat tietoa kuitenkin myös siitä, kuinka suuri osa hankealueesta menettää hiljaisuuden.

– Suurin osa hankealueesta on 40 desibelin melurajan sisällä – 40 desibe-

lin ääni vastaa kirjaston äänimaailmaa, Takala kertoo.

Tilaisuudessa näytettiin lisäksi seurantakarttaa porojen liikkeistä, sillä hankealueella liikkuu paljon poroja. Erityisesti vaatimien ja vasojen kulureitit ovat tärkeitä, minkä vuoksi Metsähallitus on muuttanut voimaloiden sijoittelua. Muutosten jälkeen porojen paljon käyttämät entiset turvetuotantoalueet jäävät hankealueen ulkopuolelle.

Keskustelua herättivät myös maakuntakaavan ohjausvaikutus sekä Lapin aurinko- ja tuulivoimaselvitys. Maakuntakaavaa on tarkasteltu osana hankkeen kehittämistä ja suunnittelua. Lapin aurinko- ja tuulivoimaselvityksessä ovat mukana vain potentiaaliset uudet kohteet, eivät jo käynnissä olevat hankkeet.

– Maakuntakaavamerkinnän puute ei ole este Lyypäkin hankkeen etenemiselle, kunnanjohtaja sanoi.

Lyypäkin tuulivoimahankkeen yhteyshenkilöt

Oskari Takala
Metsähallitus
projektipäällikkö
p. 044 537 6721
oskari.takala@metso.fi

Leila Väyrynen
FCG Rakennettu Ympäristö Oy
projektipäällikkö, YVA-menettely
p. 040 541 2306
leila.vayrynen@fcg.fi

Heini-Sofia Iho
FCG Rakennettu Ympäristö Oy
projektipäällikkö, kaavoitus
p. 044 431 4350
heini-sofia.ihonen@fcg.fi



– Tuulivoimasta saatavat kiinteistöverotulot mahdollistivat kunnan historian suurimman investoinnin – uuden yhtenäiskoulun, kunnanjohtaja Vivi Marttila iloitsee.

Tuulivoima kannattelee Simon kuntataloutta

Simon kunta on ollut tuulivoiman edelläkävijä – vuonna 2021 jopa Suomen tuulivoimaisin. Kunta on nähnyt tuulivoiman toimintana, joka mahdollistaa hyvän kuntatalouden.

Simon kunnanjohtaja **Vivi Marttila** saapuu Alanien kylätalolle hyväntuulisenä. Aurinko paistaa, ja tie on jo sula. Aurinkoiselta näyttää myös kunnan taloustilanne: vuonna 2024 Simo teki 1,4 miljoonaa euroa ylijäämää.

– Ilman tuulivoimaa olisimme alijäämäinen kunta ja miettisimme sopeuttavia toimia, Marttila sanoo.

Simossa on 64 tuulivoimalaa, joista ensimmäiset rakennettiin jo vuonna 2012. Yli kymmenen vuoden ajan kunnan strategiassa on ollut kirjaus siitä, että kunnassa tuetaan uusiutuvaa energiaa.

– Olemme pieni kunta, eikä meillä ole omaa pk-teollisuutta tai yksittäistä isoa veturiyritystä. Tuulivoima on se meidän teollisuudenalamme, Marttila kertoo.

Tuulivoimasta saatavat kiinteistöverotulot ovat Simossa merkittävä tulonlähde, jonka turvin on uskaltauduttu tekemään myös kunnan historian suurin investointi. Uuden yhtenäiskoulun rakentaminen on parhaillaan käynnissä, ja koulu valmistuu ensi syksynä.

Tuulivoima houkuttelee myös uutta teollisuutta

Simo oli aikoinaan valmis ottamaan kuntaan myös ydinvoimalan, jonka

paikka oli katsottu Karsikkoniemeen. Ydinvoimalaa alueelle ei kuitenkaan tullut, mutta nyt alueen kaavoitusta ollaan muuttamassa niin, että se on mahdollista ottaa vetyteollisuuden käyttöön.

”Ilman tuulivoimaa olisimme alijäämäinen kunta.

Kunta teki vuosi sitten kesällä sopimuksen suomalaisen sähkön jalostaja eTehtaan kanssa siitä, että se selvittää mahdollisuutta tuottaa ja jatkojalostaa alueella puhdasta vetyä.

– Tuulivoimatuotanto on edellytys sille, että tämäntyyppistä teollisuutta voi tulla kuntaan. Lisäksi sijaintimme valtakunnan linjojen varrella mahdollistaa uuden teollisuuden suunnittelua, Marttila sanoo.

Tuulivoima on kunnan päätös

Kunta on se, joka mahdollistaa tuulivoiman rakentamisen – se päättää tar-

vittavasta kaavoituksesta, jonka kautta päästään rakentamaan.

– Kunta voi tehdä linjauksia siitä, mitä kaikkea se edellyttää tuulivoimahankkeilta, mihin alueille tuulivoimaa sallitaan tai miten lähelle asutusta tuulivoimaa voi rakentaa, Marttila listaa.

Simossa on jo pitkään ollut voimassa vaatimus kahden kilometrin etäisyydestä asutukseen.

”Tuulivoima on meidän teollisuudenalamme.

– Kyllä ne ovat ne valtuutetut, jotka nämä asiat päättävät. Me virkamiehet esittelemme asiat, ja hanketoimijat tuovat omia ideoitaan, Marttila kuvaa eri toimijoiden roolia.

– Tuulivoima tukee merkittävästi kuntataloutta, mutta se on merkityksellistä myös ilmastotoimien kannalta. Maapallo on meillä kuitenkin yhteinen, Marttila muistuttaa.



YVA- ja kaavaprosessi

Kunnilla merkittävä rooli tuulivoimahankkeiden suunnittelussa

Kuten kaikki rakentaminen Suomessa, myös tuulivoimahankkeen kehittäminen alkaa kaavoituksesta. Kaavoituksella ohjataan eri toimintojen sijoittumista kuntien alueilla. Kaavoja tehdään asukkaiden ja elinkeinoelämän tarpeisiin, mutta niissä huomioidaan myös luonnolle ja ilmastolle aiheutuva kuorma.

Tuulivoimahanketta varten alue täyttyy kaavoittaa. Vähintään kymmenen voimalan tai 45 megawatin tuulivoimahankkeissa on kaavoituksen lisäksi tehtävä ympäristövaikutusten arviointi eli YVA. Yksittäistapauksissa ympäristövaikutusten arviointia voidaan edellyttää myös alle kymmenen voimalan tai 45 megawatin tuulivoimahankkeissa, mikäli hankkeen ympäristövaikutusten arvioidaan olevan merkittävän haitallisia.

Tuulivoimahankkeissa kaavoitus ja ympäristövaikutusten arviointi teh-

dään yleensä yhtä aikaa, sillä tehtäviä selvityksiä voidaan hyödyntää kummassakin työssä. Ne ovat kuitenkin erillisiä menettelyitä, joita ohjaa eri lainsäädäntö.

Kaavoitus ohjaa alueiden käyttöä

Tuulivoimatuotantoon soveltuvat alueet selvitetään maakuntakaavoissa yksittäisten kuntien yleiskaavoja laajemmalla tasolla. Maakuntakaavassa ratkaistaan valtakunnalliset, maakunnalliset ja seudulliset alueiden käytön kysymykset. Maakuntakaava voidaan laatia myös vaiheittain jotakin tiettyä aihekokonaisuutta, esimerkiksi tuulivoimaa, käsittelevänä kaavana.

Maakuntakaavan laatimisesta vastaa maakunnan liitto, ja sen hyväksyy maakuntavaltuusto.

Kukin kunta ja kaupunki laatii yleiskaavan, jolla se ohjaa alueidensa

käyttöä. Valtion maiden haltijana Metsähallituksenkin on tehtävä aina kaavoitusaloite niille kunnille, joiden alueelle suunniteltu hanke sijoittuu.

– Selvitämme aina etukäteen, miten kunnassa suhtaudutaan tuulivoimaan. Jos kuntaan ei haluta tuulivoimaa, emme voi edetä hankkeemme kanssa, Lyypäkin projektipäällikkö **Oskari Takala** sanoo.

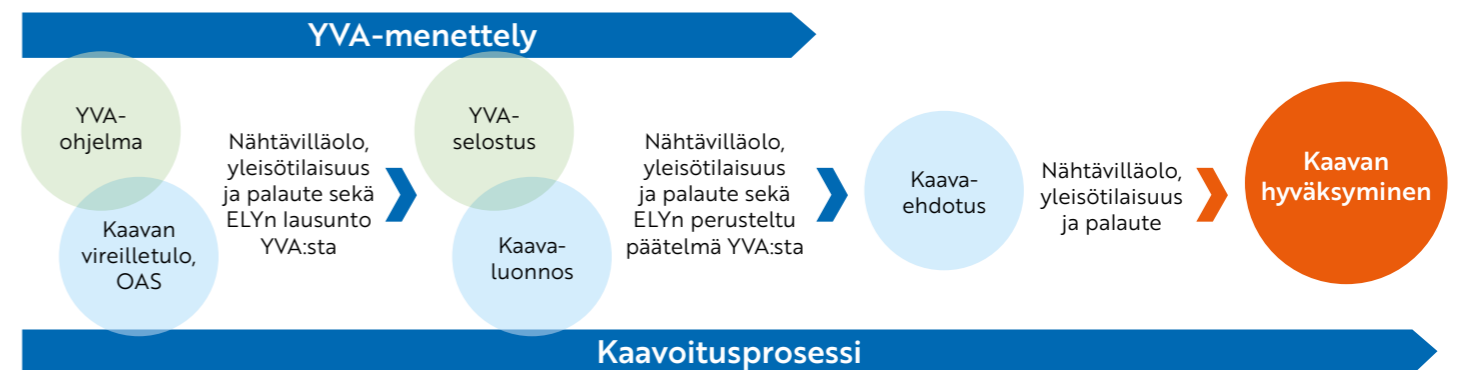
Monta mahdollisuutta vaikuttaa

Tuulivoimaosayleiskaavan ja ympäristövaikutusten arvioinnin materiaalit ovat useampaan kertaan nähtävillä, ja kaikki osalliset voivat jättää asiakirjoihin kommentteja niiden nähtävilläoloaikana. Lyypäkissä on seuraavana tulossa nähtävillä kaavaehdotus, jonka arvioidaan valmistuvan ensi syksyn aikana. Lisäksi järjestämme ylimääräisen keskustelutilaisuuden tämän kevään aikana.

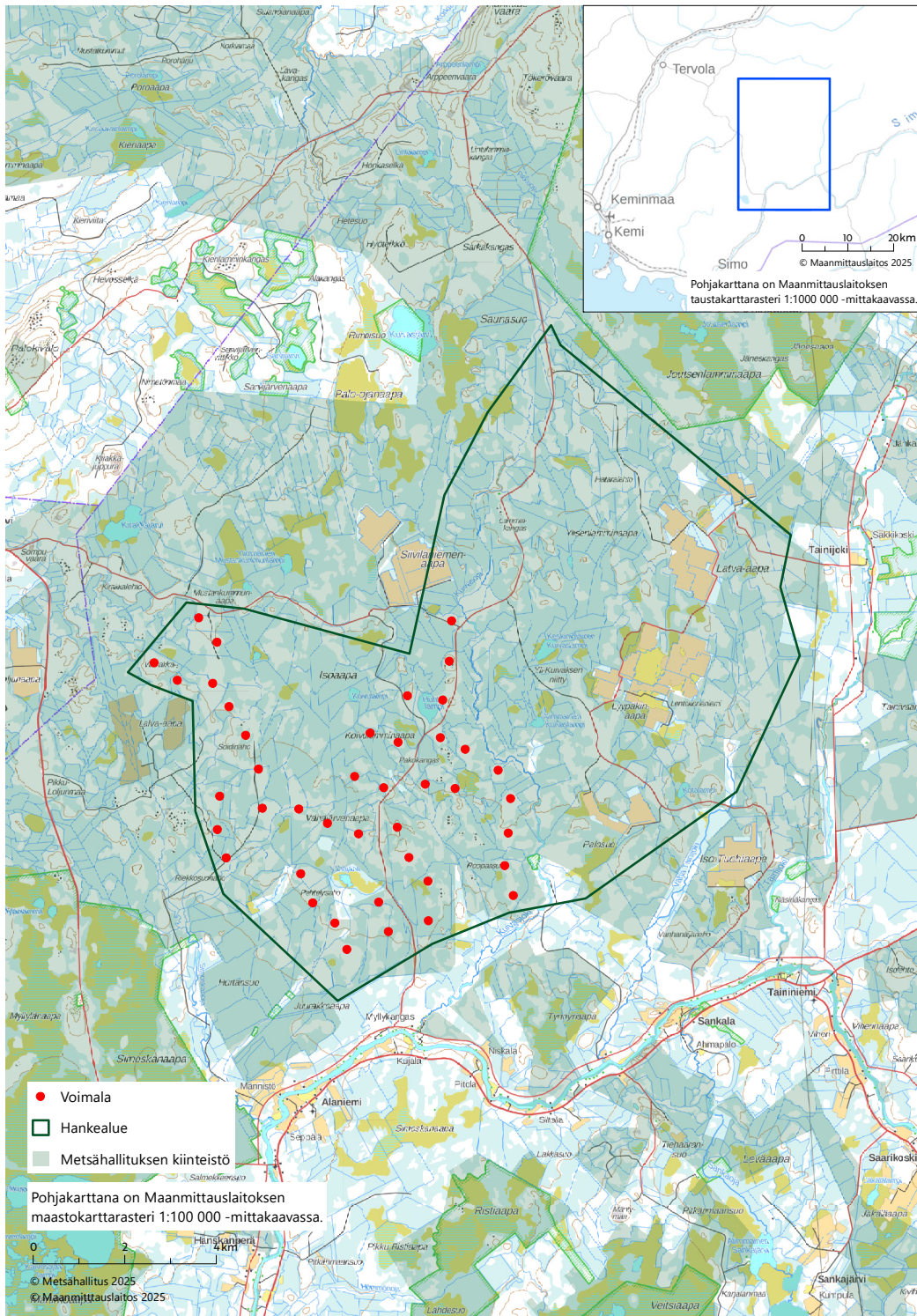
Lyypäkin tuulivoimahankkeen alustava aikataulu



Ympäristövaikutusten arviointimenettely (YVA)



YVA-ohjelma: suunnitelma siitä, miten ympäristövaikutusten arviointi tehdään.
OAS: osallistumis- ja arviointisuunnitelma siitä, miten kaavoitusmenettely järjestetään.
YVA-selostus: esitys hankkeen vaikutuksista muun muassa ympäristöön, ilmastoon ja asumiseen.



Lue lisää Lyypäkin tuulivoimahankkeen
 YVA-menettelystä sekä osayleiskaavan vireilletulosta



www.metsahallitus.fi/lyypakki

Seuraava keskustelutilaisuus
 järjestetään ensi syksynä.
Tervetuloa!